



BAUSKAS PILS  
MUZEJS

**BAUSKAS PILS MUZEJA DARBĪBAS UN  
ATTĪSTĪBAS STRATĒGIJA**

2010. - 2020. gadam

## SATURS

	<b>Ievads</b>	<b>3</b>
<b>I</b>	<b>Stratēģijas attīstības daļa</b>	<b>6</b>
<b>1.</b>	<b>Muzeja raksturojums, tā loma sabiedrībā</b>	<b>6</b>
1.1.	Muzeja darbības pilnvarojums	6
1.2.	Muzeja misijas definējums	7
1.3.	Muzeja darbības virzieni	7
1.4.	Muzeja darbības mērķi un uzdevumi	7
<b>2.</b>	<b>Muzeja iekšējās un ārējās darbības vides faktoru analīze</b>	<b>9</b>
2.1.	Pārskata periodā sasniegtie rezultāti un rezultatīvie rādītāji	9
2.2.	Ārējās darbības vides izvērtējums	17
2.3.	Muzeja darbības spēju izvērtējums	19
2.4.	SVID analīze	23
2.5.	Secinājumi	24
2.6.	Muzeja vidējā termiņa prioritātes	26
<b>II</b>	<b>Stratēģijas budžeta programmu daļa</b>	<b>27</b>
<b>3.</b>	<b>Vidējā termiņa muzeja darbības programmas veidošana</b>	<b>27</b>
3.1.	Darbības programma	27
3.2.	Sagaidāmie darbības rezultāti	43
3.2.1.	Kvantitatīvie rādītāji	43
3.2.2.	Kvalitatīvie rādītāji	44
3.3.	Jaunās politikas iniciatīvas	46
3.4.	Programmas īstenošanai nepieciešamie cilvēkresursi	47
<b>4.</b>	<b>Pārraudzība un atskaitīšanās kārtība</b>	<b>48</b>
	<b>Paskaidrojošais materiāls dokumenta izstrādei</b>	<b>49</b>
1.	Bauskas pils komplekss aprūpes politika	49
2.	Bauskas pils muzeja krājuma politika	55
3.	Bauskas pils muzeja pētnieciskā darba politika	59
4.	Bauskas pils muzeja komunikācijas politika	63

## IEVADS

Bauskas pils muzeja darbības un attīstības stratēģija ir dokumentu kopums, kas parāda kā tiks īstenota muzeja misija 2010. - 2020.gados.

Bauskas pils muzeja attīstības koncepcija veidota kā stratēģisko pamatnostādņu kopums visos muzeja darba virzienos. Tajā raksturoti muzeja mērķi, uzdevumi un izstrādāts rīcības plāns 2010. – 2013. gadiem.

Bauskas pils muzeja attīstības koncepciju izstrādājusi darba grupa:

M.Skanis, Bauskas pils muzeja direktors, darba grupas vadītājs,  
J.Grūbe, galvenais krājuma glabātājs,  
D.Taure, galvenā speciāliste muzeja pedagogijā un sabiedriskajās attiecībās,  
T.Skane, galvenā speciāliste pētnieciskajā darbā.

Bauskas pils muzeja darbības un attīstības stratēģija akceptēta muzeja zinātniskās padomes sēdē 2010. gada 8. martā.

## BAUSKAS PILS KOMPLEKSS

Bauskas pils ir valsts nozīmes arhitektūras un arheoloģijas piemineklis. Tas sastāv no 15.gs. vidū celtā Livonijas ordeņa cietokšņa, 16.gs.beigās izbūvētas Kurzemes hercoga Frīdriha rezidences un 15.-18.gs. izveidotajiem aizsardzības valņiem un bastioniem. Pils uzcelta bronzas laikmeta beigu – dzelzs laikmeta baltu cilts apmetnes vietā.

Livonijas periodā celtā pils daļa pieskaitāma viduslaiku cietokšņu kastellas tipam, kuru aizsardzības sistēmā galvenais īpatsvars masīviem torņiem, kuros iebūvētas ailas lielgabalu uzstādīšanai un šaušanai ar āķa bisēm. Torņus savieno aizsardzības sienas, pie kurām piebūvētas atsevišķas celtnes.

16.gs.beigās cietokšņa priekšpils teritorijā izbūvētā Kurzemes hercoga Frīdriha nocietinātā rezidence sastāv no trīs korpusiem, kuri veido noslēgtu pagalmu un rietumos pieslēdzas ordeņa cietoksnim.

Pilī atradušies hercoga un hercogienes apartamenti, zāle pieņemšanām un hercogistes apspriedēm, pilskunga dzīvojamās telpas. Atbilstoši ēku reprezentācijas raksturam veidotas pils fasādes: sienas klājis sgrafīto tehnikā darināts pseidokvāderu ornamenti, uz hercoga telpām veda akmenskaluma kāpnes, ieeju rotāja akmens portāls. Interjeri veidoti atbilstoši laika garam: sienu gleznojumi, paneļi, polihromas keramikas grīdas, manierisma podiņu krāsnis, akmenskaluma kamīni, sīkrūtotu logu stiklojums svina ietvaros.

Mūra pili iekļaujošie zemes nocietinājumi vairākkārt pārbūvēti, pēdējo reizi 18.gs. sākumā. Pieejas pilij noslēdza četri bastioni, kurtīnes, kas tos savienoja, aizsarggrāvji un ravelīni abu tiltu priekšā.

Rezidences arhitektūrā līdz mūsu dienām saglabājies sākotnējais plānojums, telpu proporcijas, būvkonstrukcijas. Arheoloģisko izrakumu rezultātā atrastās interjera apdares detaļas vairākās nozarēs veido vienas no nozīmīgākajām kolekcijām Latvijā – krāšņu keramika, dekoratīvais akmenskalums. Pieminekļa izpēte, analogijas citās Latvijas un Rietumeiropas pilīs sniedz pietiekamu izziņas materiālu, lai varētu veikt tālejošu interjera un fasāžu restaurāciju un rekonstrukciju. Bauskas pils šodien vienīgā Latvijas piļu arhitektūrā un dekoratīvajā mākslā pārstāv ziemeļu renesanses un manierisma mākslas stilus. Jāņem vērā, ka tā ir vienīgā vieta, kur autentiskā pilī – rezidencē iespējams radīt Kurzemes – Zemgales hercogistes Ketleru dinastijas valdīšanas laika ekspozīciju (16.-17.gs.).

Bauskas pils komplekss ir muzeja galvenais eksponāts. Izpētot, saglabājot un padarot informāciju par konkrēto kultūras pieminekli pieejamu sabiedrībai, atklājas attiecīgā novada, reģiona un valsts vēstures notikumi, vēsturisko personu biogrāfijas, sadzīves, kultūras un amatniecības tradīcijas, kas ir pamats muzeja vēstījuma veidošanai.

## IESKATS MUZEJA VĒSTURĒ

Bauskas pils muzejs dibināts 1990.gada 1.februārī, reorganizējot Bauskas novadpētniecības un mākslas muzeju, kura pārziņā līdz tam bija Bauskas pils izpētes, pils jaunākās daļas – Kurzemes hercogu rezidences konservācijas, restaurācijas un rekonstrukcijas darbu organizēšana, pils teritorijas kopšana.

Viduslaiku pils izpēte, tās konservācija, restaurācija un rekonstrukcija, pils vēsturei un arhitektūrai atbilstošas muzeja ekspozīcijas izveidošana, pils kompleksa apsaimniekošana prasa specifiskas zināšanas un milzīgu darba apjomu, kas paveicams ar personāla pašreizējā, vienīgi šim mērķim veltītu darbu, kas nav savienojams ar novadpētniecības visaptverošo raksturu. Novadpētniecības muzejs un pils muzejs ir divi dažādu profilu muzeji ar dažādiem mērķiem, dažādu pētnieciskā un izglītojošā darba saturu.

Pils rekonstrukcijas projekta izstrādāšanas gaitā kļuva skaidrs arī tas, ka, lai Bauskas pilī izvietotu novadpētniecības muzeja krājumu, radītu tā saglabāšanai piemērotus apstākļus, nāktos kardināli izmainīt pils oriģinālo plānojumu tādā mērā, ka zustu motivācija pils Kurzemes hercogu rezidences daļas atjaunošanai kā tādai. Izvietojot 16. - 17.gs. manierisma stilā veidotos interjeros novadpētniecības un etnogrāfijas rakstura ekspozīciju, rastos disharmoniska formas un satura neatbilstība. Nebija arī grūti saprast, ka jau izveidota un iekārtota muzeja demontāža un pārvietošana nav ekonomiski attaisnojama.

Radot atsevišķu muzeju, faktiski tika izveidota darba grupa, kas vienlaikus uzņēmās pils izpētes, projektēšanas, kā arī remonta un rekonstrukcijas darbu veikšanu, t.sk. finansu līdzekļu piesaisti, vienlaikus pildot visas muzejam raksturīgās funkcijas, tādējādi uzliekot muzeja darbiniekiem papildus slodzi. Šāds risinājums bija vienīgais ekonomiski reālais veids turpināt 1976.gadā uzsāktos pils atjaunošanas darbus.

Tika pabeigts rekonstrukcijas darbu pirmais cikls – izveidotas ēkas nesošās un norobežojošās konstrukcijas, izbūvētas muzeja darba telpas, sāktas izbūvēt muzeja krātuves. Konservēti pils sgrafīto oriģināli. Pils restaurācijā no 1993. līdz 2005. gadam izpildīti darbi par Ls 305,8 tūkst..

Jaunas iespējas muzeja attīstībā pavērās, rodoties iespējai pretendēt uz Eiropas Savienības fondu finansējumu. Atbalstu Ls 3 136 828 saņēma muzeja izstrādātais ERAF projekts „Bauskas pils iekļaušana kultūrtūrisma aprīvē”. Rezultātā tika pabeigti Bauskas pils jaunās daļas restaurācijas un rekonstrukcijas 1. kārtas darbi, izveidota pastāvīgā ekspozīcija „Bauskas pils vēsture” un tematiskās izstādes „Tērps un rotas Kurzemes hercogistē (1562-1620)”, „Bauskas pils – militārs nocietinājums”, radīta muzejpedagoģiskā programma „Galma sadzīves kultūra 16.gs.b.- 17gs.1.puse”.

2000. gadā izstrādāts Livonijas ordeņa Bauskas cietokšņa drupu konservācijas projekts un veikti drupu nostiprināšanas darbi dienvidu un rietumu sienai, dienvidu prizmatiskajam tornim, rietumu sienai 1840 kvm platībā. 2005. gadā izstrādāts konservācijas darbu 2. kārtas projekts. Tiek turpināti darbi ziemeļu sienas nostiprināšanai. Par realizācētajiem darbiem muzejs konkursā „Europa Nostra Awards 2004” Bergenā saņēma laureāta Diplomu, 2006. gadā Dubrovņikos Eiropas Kultūras mantojuma asociācijas „The Best in Heritage” Goda rakstu, kā arī 2002. gadā Valsts kultūras pieminekļu aizsardzības inspekcijas Gada balvu restaurācijā.

Pēdējos gados veikti neatliekami Bauskas pilskalna ziemeļu nogāzes un tās pamatnes nostiprināšanas darbi.

Ar Čehijas pieminekļu aprūpes speciālistu palīdzību tiek risinātas specifiskas fasāžu un interjeru apdares konservācijas, kā arī drupu konservācijas problēmas.

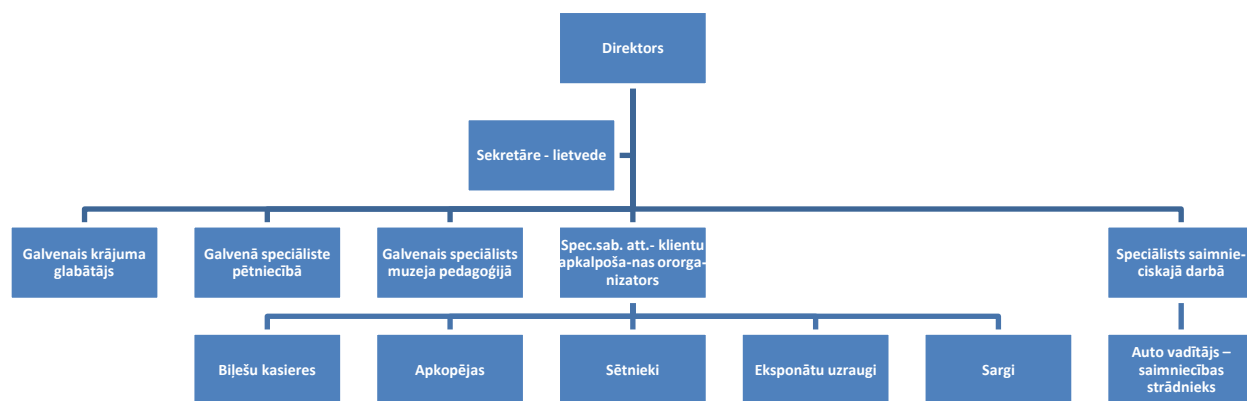
Laika gaitā izveidojies muzeja krājums, tiek veikts zinātniski pētnieciskais darbs, izveidojušās izglītojošā darba tradīcijas tradīcijas,

# I.Stratēģijas attīstības daļa

## 1. Muzeja raksturojums, tā loma sabiedrībā

### 1.1. Muzeja darbības pilnvarojums

Bauskas pils muzejs (BPM) ir Bauskas novada pašvaldības iestāde, izveidota 01.02.1990.g., pamatojoties uz LPSR Ministru Padomes 05.01.1990.g. lēmumu Nr.3. un Bauskas rajona TDP 22.01.1990.gada lēmumu Nr.21. Bauskas pils muzeja kompetencē ir pārvaldīt un apsaimniekot Bauskas pili, vākt, glabāt, pētīt un popularizēt kultūrvēsturiskās vērtības, kas atspoguļo Bauskas pili, tās arhitektūru, būvvesturi un nocietinājumu sistēmas, interjeru apdari un iekārtojumu, ar pils celtniecību un pastāvēšanu saistītu personu sabiedrisko darbību un privāto dzīvi kontekstā ar Bauskas novada, Livonijas ordeņvalsts un Kurzemes hercogistes vēsturi. BPM darbības pamats ir Bauskas novada Domes apstiprināts nolikums (23.12.2009., prot Nr.11, 13.§)



## 1.2. Muzeja misijas definējums

Muzeja misija ir apgūt Bauskas pili kā Valsts nozīmes kultūras pieminekli kontekstā ar Bauskas novada, Livonijas ordeņvalsts un Kurzemes hercogistes vēsturi, apkopojot un eksponējot vēsturisko materiālu, izpētot pieminekli uz vietas, veidojot pils vēsturei un arhitektūrai atbilstošas ekspozīcijas, veicot atbilstošu krājuma komplektēšanas, glabāšanas un restaurācijas darbu, kā arī organizatorisko un saimniecisko darbu, kas saistīts ar pils kompleksa restaurāciju un iesaistīšanu kultūras dzīves aprītē.

## 1.3. Muzeja darbības virzieni

Bauskas pils muzejam ir 6 darbības pamatvirzieni:

- Bauskas pils restaurācijas projektēšanas, restaurācijas un remonta darbu organizēšana un uzraudzība,
- muzeja misijai atbilstoša krājuma komplektēšana un aprūpe,
- arheoloģijas un arhitektūras pieminekļa - Bauskas pils izpēte, Bauskas novada, Livonijas un Kurzemes hercogistes vēstures, kā arī 15.-17.gs.sadzīves kultūras izpēte Bauskas pils kontekstā, izmantojot pētījumus objektā, muzeja krājumu, citus vēstures avotus, literatūru
- pils vēsturei un arhitektūrai atbilstošu ekspozīciju un izstāžu veidošana,
- izglītojošais darbs, izmantojot ekspozīcijas, izstādes un krājuma kolekcijas: ekskursijas, lekcijas, konsultācijas, tematiskie pasākumi, muzejpedagoģiskās programmas,
- publikāciju par Bauskas pili, muzeja kolekcijām, ekspozīcijām, tematiskajām izstādēm sagatavošana un izdošana,

## 1.4. Muzeja darbības mērķi un uzdevumi

Muzeja darbības galamērķis ir garantēt unikāla 15.–18.gs. arhitektūras pieminekļa kultūrvēsturisko vērtību apzināšanu, saglabāšanu un izmantošanu sabiedrības izglītības un kultūras vajadzību apmierināšanai.

Bauskas pils muzejs turpmākajiem 10 gadiem izvirza šādus mērķus un galvenos uzdevumus:

Nr.	Mērķi	Nr.	Stratēģiskie uzdevumi
1.	Bauskas pils vecākās daļas – Livonijas ordeņa cietokšņa drupu konservācija un aprūpe	1.	Esošā tehniskā stāvokļa fiksācija, bojājumu un destruktiju izpēte, konservācijas projekta un konservācijas tehnoloģijas izstrāde
		2.	Konservācijas darbu izpildes organizācija, uzraudzība, dokumentēšana
		3.	Uzturēšanas darbi
2.	Bauskas pils jaunās daļas – Kurzemes hercogu	4.	Konservācijas, restaurācijas un rekonstrukcijas projektu izstrāde
		5.	Restaurācijas un rekonstrukcijas darbu izpildes organizācija

	rezidences konservācija, restaurācija un rekonstrukcija	6.	Bauskas pilskalna ziemeļu nogāzes nostiprināšana
3.	Muzeja misijai atbilstoša krājuma veidošana un saglabāšana.	7.	Komplektēt muzeja krājumu atbilstoši muzeja krājuma politikai
		8.	Pilnveidot krājuma uzskaiti
		9.	Pilnveidot krājuma uzskaites pieejamību
		10.	Jaunu muzeja krāttuvju izveide un esošo labiekārtošana
		11.	Nodrošināt krājuma nepasliktinātu saglabāšanu
		12.	Paaugstināt muzeja krājuma drošību
4.	Bauskas pils izpēte kontekstā ar Bauskas novada, Livonijas un Kurzemes hercogistes vēsturi	13.	Pils ēkas, pagalma un aizsardzības būvju arheoloģiska, arhitektoniska un mākslinieciska izpēte
		14.	Pils vēstures un būvvēstures izpēte
		15.	Pils pastāvēšanas laika (15.- 18.gs.) kultūras vēstures un kara mākslas pētījumi
		16.	Bauskas novada vēstures pētījumi līdz 1796.g.
		17.	Muzeja krājuma zinātniskā izpēte
5.	Pils vēsturei un arhitektūrai atbilstošu ekspozīciju un izstāžu veidošana Kurzemes hercogu rezidences daļā	18.	Ekspozīcijas un tematisko izstāžu projektu izstrāde
		19.	Ekspozīciju un tematisko izstāžu iekārtošana
		20.	Esošo ekspozīciju un tematisko izstāžu papildināšana
6.	Radīt un attīstīt Bauskas pils arhitektūras, vēstures, 15.-18. gs. kara mākslas un kultūras vēstures studijās, ekspozīcijās un tematiskās izstādēs balstītu izglītojošu pasākumu kopumu	21.	Izglītojošo pasākumu formas un satura attīstīšana
		22.	Bauskas pils vēsturei un atjaunošanai veltītu semināru un konferenču organizācija
7.	Ar publikāciju un interneta vides starpniecību, veidot komunikāciju ar muzeja neklātienes apmeklētājiem u.c. interesentiem.	23.	Publikāciju par Bauskas pili, muzeja kolekcijām, ekspozīcijām, tematiskajām izstādēm sagatavošana
		24.	Moderno tehnoloģiju izmantošana
8.	Muzeja	25.	Mērķtiecīgas mārketinga stratēģijas realizācija



apmeklētāju skaita un pakalpojumu kvalitātes paaugstināšana	26.	Muzeja pieejamības veicināšana
	27.	Pakalpojumu daudzveidības un kvalitātes paaugstināšana

## 2. Muzeja iekšējās un ārējās darbības vides faktoru analīze

### 2.1. Pārskata periodā 2005.- 2010. gadā sasniegtie rezultāti un rezultatīvie rādītāji

#### 2.1.1. Bauskas pils kompleksa aprūpe

- Livonijas ordeņa cietokšņa drupas

Bauskas pilsdrupu ziemeļu sienas konservācijas koncepcijas un tehniskā projekta izstrāde, vēsturisku ēku restaurācijas projektēšanas ateljē „Girsa a.t.”, Čehija

Bauskas pilsdrupu ziemeļu sienas, konservācija 511 kvm platībā, rietumu torņa un sienas konservācija 516 kvm platībārestaurācijas uzņēmums „Miloš Gavenda – restaurator”, Bauskas pils muzejs

- Bauskas pils jaunākās daļas rekonstrukcija

Veikti Bauskas jaunās pils restaurācijas un rekonstrukcijas I kārtas darbi : jumta kārniņu seguma restaurācija, fasāžu sgrafīto un renesanses gludā apmetuma restaurācija, iekštelpu inženiertehnisko komunikācijau izbūve (apkure, ūdensvads, kanalizācija, apsardzes un ugunsdzēsības siganalizācija, elektroinstalācija, datortīkli, telefons), iekštelpu apdares restaurācija, ārējās inženiertehniskās komunikācijas (ūdensvads, kanalizācija, gāzes apgāde, elektroapgāde, telefonizācija, ārējais apgaismojums), labiekārtošana.Eksploatācijā nodotas telpas 1 823,6 kvm, kopējās izmaksas Ls 3 039 888.

- Mēmeles stāvkrasta un klints pamatnes nostiprināšana

Gar pils ziemeļu sienu izbūvēta koka laipa ar margām ainavas aplūkošanai un situācijas nogāzē kontrolei.

Pēc 2009.gada 16. jūlija noslīdeņiem, veikta avārijas vietu preventīva nostiprināšana, izbūvējo 2m garu gabionu konstrukciju, noslīdeņu vietu virskārtas noseģšanu ar akmeņiem un ģeotekstīlijām

#### 2.1.2. Muzeja krājums

<b><u>Rādītāji</u></b>	<b><u>2005.g.</u></b>	<b><u>2006.g.</u></b>	<b><u>2007.g.</u></b>	<b><u>2008.g.</u></b>	<b><u>2009.g.</u></b>
Krājuma vienību kopskaits	12 043	12 094	12 143	12 152	12 292
t.sk. pamatkrājumā	7029	7079	7116	7125	7155
Inventarizēto vienību skaits gadā	245	51	49	9	140

Konservēto un restaurēto vienību skaits	-	-	-	37	-
Eksponēto pamatkrājuma priekšmetu skaits	68	68	67	210	251
Zinātniskajā un izglītojošā darbā izmantoto priekšmetu skaits	89	525	25	248	43
Iepirkto priekšmetu skaits	24	48	36	3	3

2005.g. veikta arheoloģiskās kolekcijas esības pārbaude.

2005.g. par Kultūrkapitāla fonda projekta naudu iegādāti 2 lielformāta zīmējumu skapji muzeja krājuma lielformāta mākslas darbu un iespieddarbu izvietojšanai.

2007.g. par Kultūrkapitāla fonda projekta naudu iegādāta lustra muzeja krājuma papildināšanai.

2007.- 2010.gg. Muzeja krājuma priekšmetu ievadīšana Nacionālā muzeju krājuma kopkataloga datu bāzē.

2007. un 2008.gg. ES finansētā projekta ietvaros muzeja krājuma telpā un ekspozīciju telpās iekārtota signalizācijas sistēma ar vairākām apsardzes robežām, un iekārtota ugunsdzēsības signalizācija, kā arī ievilkts iekšējais ugunsdzēsības ūdensvads.

2008. g. konservēti 37 arheoloģijas kolekcijas priekšmeti muzeja pastāvīgajai ekspozīcijai un izstādēm.

2008-2009.gg. par Kultūrkapitāla fonda projekta naudu restaurēti 5 priekšmeti muzeja topošajai interjera ekspozīcijai.

### **2.1.3. Zinātniski pētnieciskais darbs**

#### **Pārskata periodā pētītās tēmas:**

1. Pils ēkas, pagalma un aizsardzības būvju arheoloģiska, arhitektoniska un mākslinieciska izpēte
  - 1.1. Bauskas pils aizsardzības sistēmas evolūcija
  - 1.2. Bauskas pils celtniecības etapu un plānojuma rekonstrukcija
  - 1.3. Bauskas pils jaunākās daļas plānojuma un telpiskās uzbūves analīze
  - 1.4. Bauskas pils fasāžu un interjeru dekoratīvais apmetums
  - 1.5. Bauskas pils interjeru apdares elementi:
  - 1.6. grīdas, logu stiklojum, durvis, logu un durvju metāla apkalumi, atslēgas, kāpnes, krāsnis, kamīni.
  - 1.7. Bauskas pils fasāžu apdares elementi: lievenis, ārdurvis, vārti un vārtu apkalumi, vējrādītāji, teknes
  - 1.8. Pagalma bruģis un lietus ūdens aizvadīšanas sistēma
2. Pils vēstures un būvvēstures izpēte
  - 2.1. Bauskas pils vēstures hronoloģija
  - 2.2. Bauskas pils inventāriji
  - 2.3. Kurzemes hercogistes landtāgi Bauskas pili
3. Pils pastāvēšanas laika (15.- 18.gs.) kultūras vēstures un kara mākslas pētījumi
  - 3.1. Kurzemes un Zemgales viduslaiku pilis
  - 3.2. Ieroči, fortifikācija, kara māksla 11. – 18.gadsimtā

- 3.3. Svētki 15. - 17. gs. pilīs
- 3.4. Kurzemes hercogu Ketleru dzimta
- 3.5. Kurzemes hercogistes galma dzīve 16.-17.gs.
- 3.6. 15.-17.gs. sadzīves kultūra: mūzika, dejas, rotaļas, apģērbi, sadzīves priekšmeti, ēdieni un galda kultūra
- 3.7. 16.-17.gs. arhitektūras pieminekļi, mākslas un lietišķās mākslas priekšmeti Latvijā
4. Bauskas novada vēsture līdz 1796.g.
  - 4.1. Personas
  - 4.2. Notikumi

Izstrādātie ekspozīciju un tematisko izstāžu plāni un iekārtotās ekspozīcijas:

1. Izstāde „Bauskas pils muzejam 15 gadi” - T. Skane, 2005. gads
2. Ekspresizstāde „Exponatec Cologne” Conservation of Bauska fortress – M.Skanis, Ķelne, 2007. gads
3. Bauskas pils vēstures ekspozīcija – I. Līne, 2008. Gads
4. Izstāde „Tērps un rotas Kurzemes hercogistē 1561-1620” – T. Skane, I. Līne, 2008.gads
5. Izstāde „Bauskas pils – militārs nocietinājums” – I. Līne, J. Grūbe, 2008.gads
6. Izstāde „Bauskas pils lielgabalu kolekcija” – M. Putniņa, J. Grūbe, 2008.gads
7. Izstāde ”Bauskas pilsdrupas 19.gs. beigu-20.gs. I puses fotogrāfijās” – T. Skane, 2009. gads

Sagatavotās publikācijas un publicētie darbi:

1. I.Līne. Bauskas pils 18. gs. sāk. krāšņu rekonstrukcijas. Izdevumam „XVI-VII a. Koklines krosnys”, 2006. gads
2. I.Līne. Bauskas pilsdrupu konservācija. Katalogam „The Best In Heritage”, Dubrovnik, Croatia, 2006. gads
3. J.Grūbe. Leģenda par spārnotajiem jātniekiem (Salaspils kaujas 400. gadu jubilejas atcerei). Laikrakstam Bauskas Dzīve, 2006. gads
4. J.Grūbe. Bauskas pils zemes nocietinājumi. Izdevumam „Castella Maris Baltici 8” 2007. gads
5. I.Līne. Seno amatu atdzimšana 15. gs. Bauskas cietokšnā konservācijā. Bukletam „The Best in Heritage Excellence Club, Cologne” . 2007. Gads
6. Bauskas pils mājas lapā 2008.gadā publicētie raksti:
  - J. Grūbe, Bauskas pils vēsture līdz 1796. gadam
  - J. Grūbe, Bauskas pils arheoloģiskā izpēte
  - J. Grūbe, Bauskas pilsdrupu vēsture
  - J. Grūbe, Bauskas pils bibliogrāfija
  - T. Skane, Bauskas pils būvvēsture
  - T. Skane, Bauskas pils drupu konservācija
  - T. Skane, Bauskas pils jaunākās daļas konservācija un restaurācija
  - T. Skane, Bauskas pils muzejs
7. J.Grūbe. Bauskas pils 16.gs. beigu akmens kalumi. Izdevumam ‘Latvijas viduslaiku pilis’ 6. sējums. 2009. gads

Sagatavotie ziņojumi, semināros un konferencēs nolasītie referāti:

1. J. Grūbe. „Bauskas pils zemes nocietinājumi.” Starptautiskai konferencēi „Castella Maris Baltici 8.” Latvijā. 2005. gads
2. J.Grūbe. „Kurzemes un Zemgales piļu nocietinājumi vēsturiskajos skatos un plānos”. Starptautiskai konferencēi „Lietuvas kari ar Zviedriju 16.-18. gs.” Lietuvā. 2005. gads
3. M.Skanis. „Bauskas pils saglabāšanas un izmantošanas koncepcija.” Konferencēi „Eiropas kultūras mantojuma dienas.” Latvijā. 2005. gads
4. T.Skane. „Bauskas pils restaurācijas un muzejifikācijas pieredze.” Starptautiskai konferencēi „Piļu restaurācijas un muzejifikācijas problēmas.” Baltkrievijā. 2005. gads
5. T.Skane. ”Bauskas pils muzeja pieredze organizējot kultūrizglītojošus pasākumus.” Starptautiskai konferencēi „Kultūras mantojums un izglītība.” Čehijā. 2005.gads
6. I.Līne. „ Bauskas pils drupu konservācija.” Konferencēi „The Best In Heritage”, Dubrovnik, Croatia. 2006. gads
7. J.Grūbe. „Pasvales miera līgums 1557. g.” Konferencēi „Vilhelms fon Firstenbergis un Livonija.” Latvijā. 2006.gads
8. I.Līne. „Bauskas pils 18. gs. sāk. krāšņu rekonstrukcijas.” Konferencēi „16.-17.gs. podiņu krāsnis Lietuvas lielkņazistē un kaimiņzemēs.” Lietuvā. 2006. Gads
9. I.Līne. „Seno amatu atdzimšana 15. gs. Bauskas cietoksnā konservācijā”. Starptautiskai muzeju, konservācijas un kultūras mantojuma saglabāšanas konferencēi „Exponatec Cologne.” Vācijā. 2007. Gads
10. J. Grūbe . „Jelgavas pils ieroču un munīcijas krājumi 17.gs. b.-18.gs. s.” Konferencēi „Jelgavas pils – zaudētais, esošais, saglabātais”. Latvijā. 2008. gads
11. I. Līne. ”Bauskas pils vēsturisko interjeru izpēte un atjaunošana.” Semināram „Vēsturisku ēku un interjeru saglabāšana Mālpils muižā”. Latvijā. 2008. gads
12. M.Skanis. „Valsts nozīmes arhitektūras piemineklis – Bauskas pils. Vakar, šodien, rīt...”. Konferencēi „Bauskas 400. gadu jubilejai”. Latvijā. 2009. Gads
13. M.Skanis. „Bauskas pils drupu konservācijas metodes”. VKPAI metodiskajai padomei. Latvijā. 2009. Gads
14. M.Skanis. „ Bauskas pils rekonstrukcija”. VKPAI metodiskajai padomei. Latvijā. 2009. gads

Muzeja krājuma zinātniskā izpēte:

1. Uzsākts darbs pie arheoloģisko priekšmetu krājuma sadalīšanas kolekcijās un to zinātniskās apstrādes:
  - 1.1. Uzsākta krāšņu keramikas kolekcijas izpēte:
    - arheoloģiskā materiāla apstrāde – visas krāsns keramikas kolekcijas ( 83 inventāra vienības) klasificēšana pēc podiņa virsmas dekoratīvā reljefa motīviem;
    - literatūras un avotu izpēte;
    - krāšņu un kamīnu izvietojuma shēmas izstrāde pēc arheoloģisko atradumu materiāliem un 17.gs. Bauskas pils inventārijiem;
    - agrā baroka melno krāsns podiņu rekonstrukcija (11 inventāra vienības);
    - rekonstrukciju projektu izstāde divām Austrumu korpusa 18.gs.sākuma krāsnīm;
    - rekonstrukcijas priekšlikuma izstrāde divām 18.gs.sākuma krāsnīm Dienvidu korpusā un Dienvidaustrumu torņa telpām.

- 1.2. Uzākta logu stiklu kolekcijas apstrāde:
  - arheoloģiskā materiāla klasifikācija (109 inventāra vienības);
  - literatūras un avotu izpēte;
  - rekonstrukcijas projekta izstrāde logu stiklojumam (4 varianti).
- 1.3. Uzākta grīdas flīžu kolekcijas apstrāde:
  - arheoloģiskā materiāla klasifikācija (472 vienības);
  - literatūras un avotu izpēte;
  - rekonstrukcijas projekta izstrāde krāsainu keramikas flīžu grīdām hercoga privātajās telpās Ziemeļu korpusa otrajā stāvā.
- 1.4. Veikta arheoloģiskajos izrakumos iegūto pils apmetumu paraugu klasifikācija.

Sagatavotā datu bāze pils restaurācijas un konservācijas projektiem:

1. T.Skane. Bauskas pils zinātniskās fotofiksācijas sistematizācija – dati pils jaunākās daļas restaurācijas projektam. 2006. gads
2. T. Skane. Bauskas pils zinātniskās izpētes rezultātu lokalizācija pils plānā - dati pils jaunākās daļas restaurācijas projektam. 2006. gads
3. T.Skane, M Hanzls. Bauskas Sv. Gara baznīcas vēja rādītāja izpēte. 2007. gads
4. T.Skane, M. Gavenda. 17.gs. griestu sijas izpēte, foto un izogrāfiskā fiksācija, krāsojuma atlieku analīzes, konservācija. 2007. gads
5. T.Skane. Arheoloģiskajos izrakumos iegūtās liecības par pils jaunākās daļas pagalma bruģi un lietus ūdens aizvadīšanas sistēmu. 2007. gads
6. T.Skane, M.Gavenda, L.Krāģe. Bauskas pils jaunākās daļas autentiskā interjeru apmetuma fragmentu, fotofiksācija, kartografēšana, ķīmiskās un stratigrāfiskās analīzes. 2007. gads
7. I.Līne. 16.–17. gs. apgaismes ķermeņi – rekonstrukcijas projekts. 2009. gads

Pils izpēte, restaurācijas un konservācijas procesā iegūto datu fiksācija un apkopojums zinātniskajā arhīvā:

1. J. Grūbe. Pārskats par atklājumiem pilsdrupu rietumu tornī. 2005. gads
2. J.Grūbe., T. Skane. Atklājumu uzmērījumi pilsdrupu ziemeļu sienā. 2007. gads
3. J. Grūb. Bauskas jaunās pils pagalma arheoloģiska izpēte. 2008. - 2009. gads

#### 2.1.4. Muzeja komunikācija

Pārskata periodā muzeja veiktā darba rezultātā Bauskas pils jaunākā daļa – Kurzemes hercogu rezidence – kļuvusi pieejama apmeklētājiem un atjaunotās pils A korpusa 2. stāva piecās telpās komunikācijai ar apmeklētājiem iekārtota ekspozīcija „Bauskas pils vēsture”, DA torņa 2. un 4. stāvā iekārtotas 2 tematiskas izstādes – „Tērps un rotas Kurzemes hercogistē 1562 – 1620”, „Bauskas pils – militārs nocietinājums”, D korpusa otrajā stāvā izveidota zāle muzeja izglītojošajiem pasākumiem. Bauskas pils vecākajā daļā – Livonijas ordeņa pils drupās - divu ziemeļu sienas posmu konservācijas rezultātā, drupas kļuvušas apmeklētājiem aizvien izprotamākas, pilsdrupās izstādīta muzeja lielgabalu kolekcija. Joprojām pieejama ceļojošā izstāde cilvēkiem ar redzes traucējumiem “Bauskas pils būvvēsture”, kuras eksponātus var pētīt ar taustes palīdzību, bet paskaidrojumi sniegti neredzīgo rakstā. Muzeja atraktivitāti un komunikācijas spēju raksturo fakts, ka pat intensīvā un saspringtā pils atjaunošanas darbu gaita 2008. gadā nemazināja pils apmeklētāju skaitu.

Pilsdrupu konservācijas kvalitātes augstais novērtējums kļuva par iemeslu muzeju darbinieku komunikācijai ar starptautisko sabiedrību par muzeju lomu kultūras mantojuma

saglabāšanā, eksponēšanā un iekļaušanā kultūrtūrisma aprītē konferencēs Dubrovņikos, Horvātijā un Ķelnē, Vācijā. Par tēmu „Kultūras mantojums un izglītība” Bauskas pils muzeja darbiniece T. Skane bija uzaicināta runāt Tršeboņas pilī, Čehijā. Par Bauskas pils muzeja konceptuālo pieeju Bauskas pils restaurācijas un muzejifikācijas darbā nolasīts ziņojums starptautiskā konferencē Minskā, Baltkrievijā. Visi nolasītie ziņojumi publicēti do to konferenču izdevumos.

Jauno ekspozīciju un īpaši izstāžu tematiku papildina muzeja interaktīvās izglītojošās sadzīves kultūras programmas un nodarbību cikli ar mūžizglītības ievirzi. Pārskata periodā, par projektu konkursu ceļā iegūtiem līdzekļiem, izgatavoti rekvizīti četrām muzeālām programmām ( galda kultūra – trauku un galda piederumu replikas no BPM krājuma; ģērbšanās kultūra – kostīmu atdarinājumi, kas izgatavoti pēc 16. gs drēbnieka piegriežņu grāmatas; brīvā laika kavēkļi – galda spēles un pīpēšanas piederumi pēc BPM krājuma materiāliem; senās dejas – deju rekonstrukcijas pēc 16. – 17. gs. galmu deju meistarū grāmatu faksimilizdevumiem).

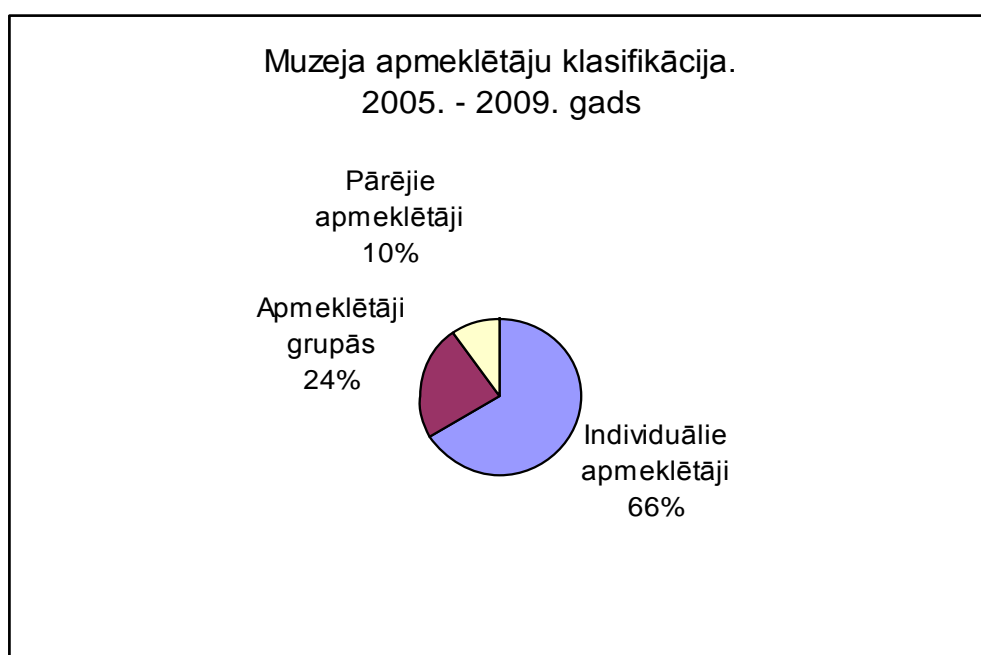
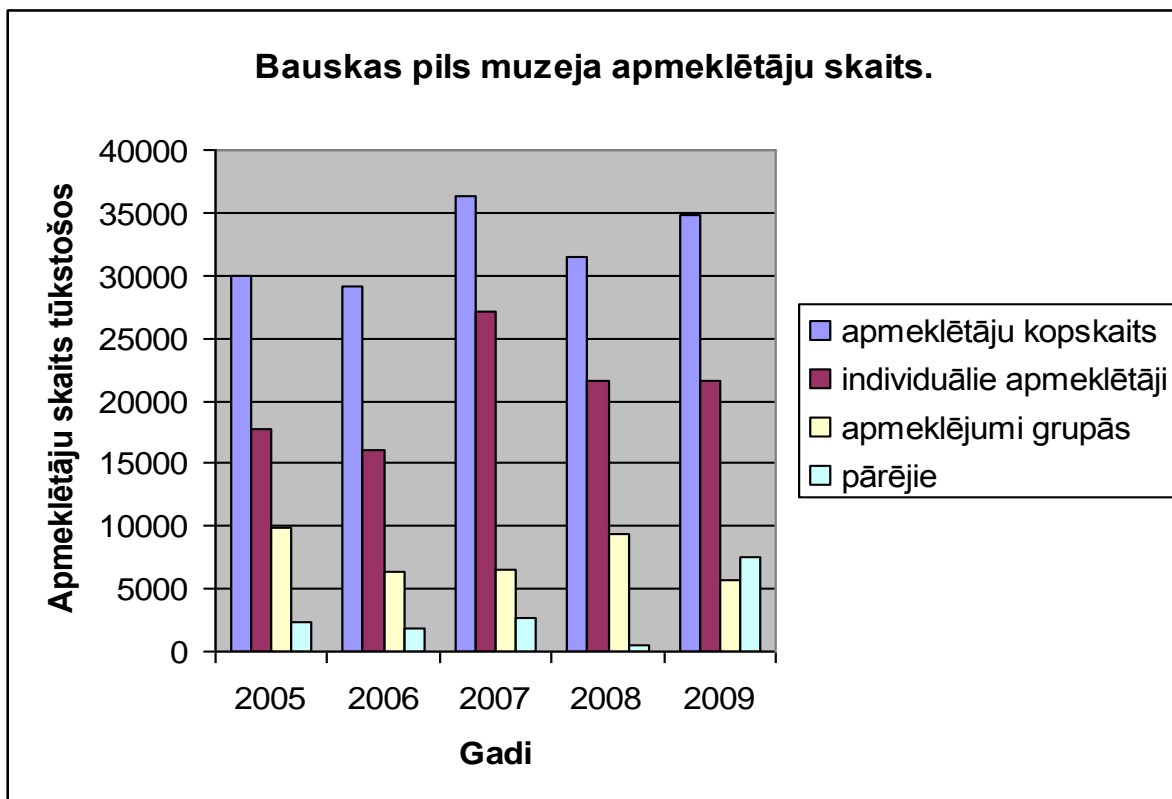
Muzeja komunikācijai ar apmeklētājiem pieejami gidu pakalpojumi latviešu, krievu un angļu valodās, pēc īpaša pieprasījuma arī vācu valodā. Muzejs ir veicis iestrādes lai ekskursiju teksti svešvalodās jau 2010. gadā būtu pieejami apmeklētājiem drukātā veidā, bet 2011. gadā muzeja apmeklētājiem būtu pieejams audiogids. Pārskata periodā ir veiktas būtiskas iestrādes muzeja piejamībai – izbūvēta lifta šahta, projekta konkursa ceļā, iegūti līdzekļi lifta iegādei un uzstādīšanai; tiek veidots imobīliem cilvēkiem pieejams ieejas mezgls muzejā. Ir nodrošināti pamatpakalpojumi – tualete, ērbtuve un izbūvētas telpas kafejnīcai un viesu namam. Izstrādāta koncepcija muzeālai sadarbībai ar kafejnīcas un viesu nama apsaimnokotājiem.

Par komunikāciju ar vietējo sabiedrību liecina biedrības „Galms” nodibināšana pie muzeja.

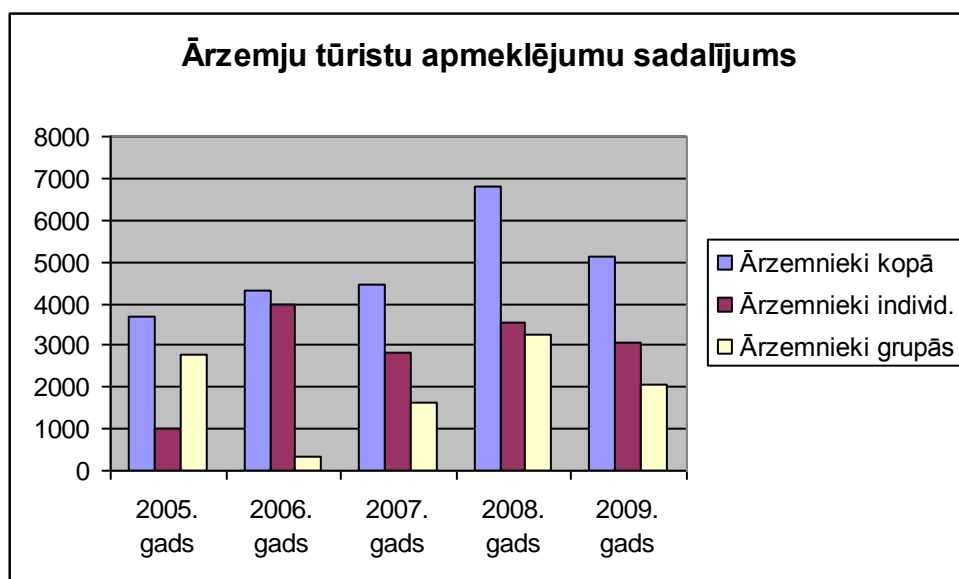
Lai mazinātu muzeja apmeklētības sezonālo raksturu, ziemas mēnešos muzejs uzsācis tematisku pasākumu ciklu organizēšanu.

Gads	Apmeklētāju skaits	Novadītās ekskursijas	Pasākumu skaits
2005	29 919	38	6
2006	29 118	47	15
2007	36 302	60	11
2008	31 516	40	7
2009	34 808	81	45

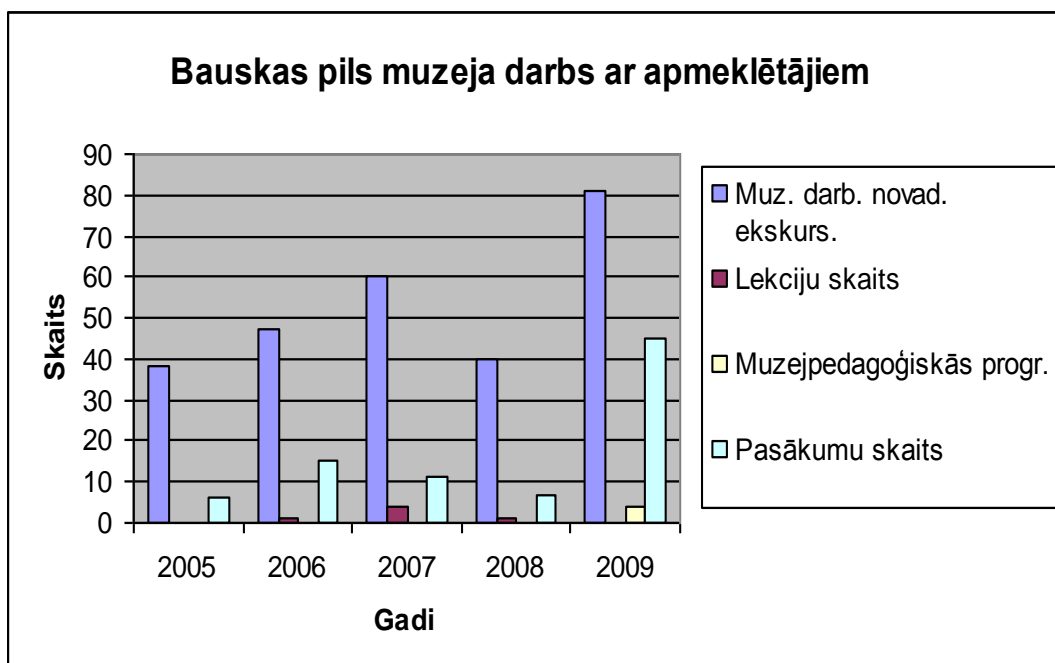
Muzeja apmeklētāju skaits un struktūra vairāku gadu laikā ir samērā nemainīga, bez izteiktas mērķauditorijas. Palielinājies individuālo apmeklētāju īpatsvars.



Pārskata perioda laikā ir pieaudzis ārzemju tūristu skaits. Straujākais pieaugums ir bijis 2008. gadā. Ārzemju tūristu vidū arī vērojama tendence muzeju apmeklēt individuāli.



Bauskas pils muzejā pārskata periodā ir novērojams pieprasījuma pieaugums pēc muzeju darbinieku vadītajām ekskursijām. Paplašinoties muzeja piedāvājumam ir audzis pieprasījums pēc pasākumu organizēšanas.





Nozīmīgākie tematiskie pasākumi:

- 2005.-2006. gadā tika organizēti Starptautiskā Senās mūzikas festivāla viduslaiku un renesanses mūzikas diena,
- „Europa Nostra Awards 2004” balvas piemiņas zīmes atklāšanas ceremonija.
- Eiropas kultūras mantojumu dienas 2008. Neparastais mantojums Zemgalē – Izstāde „Bauskas pils lielgabalu kolekcija” ar muzeja speciālista ziņojumu.

Semināri un konferences:

- Livonijas ordeņa mestra Vilhelma fon Firstenberga krūšu tēla dāvināšanas ceremonija, zinātniskie lasījumi „Vilhelms fon Firstenbergs un Livonija”
- Seminārs kultūras pieminekļu apsaimniekotājiem „Bauskas pils pieredze 16. – 17. gs. fasāžu un interjeru apdares restaurācijā”.

Interaktīvie izglītojošie pasākumi:

- 16.-17.gs Kurzemes hercogu ģērbi,
- “Viesos pie hercogienes Annas”,
- „Ģērbšanās kultūra Kurzemes hercogistē”,
- „Brīvā laika pavadīšana Kurzemes hercogu galmā”,
- „Galma mūzika un dejas”,
- „16. – 17. gs. galda kultūra”,
- Seno deju nodarbību cikls (10 nodarbības viens cikls).

## **2.2. Ārējās darbības vides izvērtējums**

### **2.2.1. Ārējā vide, kas var ietekmēt muzeja attīstību**

Sakarā ar saimniecisko krīzi vērojama tendence stagnēt vai samazināties pašvaldību finansējumam. Samazinās iespējas iegūt finanses valsts investīciju avotos: Valsts kultūrkapitāla fonda un Valsts kultūras pieminekļu aizsardzības inspekcijas projektu konkursos un mērķprogrammās. Samazinās iespējas muzejam patstāvīgi pieņemt lēmumus, saņemt finansējumu un realizēt attīstības projektus. Eiropas Savienības projektu finansējumu iespējams saņemt vienīgi kā pašvaldības realizētu projektu ar pašvaldības līdzfinansējumu. Sakarā ar finansu resursu samazināšanos pašu ieņēmumus nākas izlietot muzeja uzturēšanai, nevis attīstībai.

Muzeja attīstību ietekmē iedzīvotāju zemā pirktspēja, kas samazina iekšējā tūrisma apriti, iedzīvotāju vēlmi izmantot muzeja piedāvātos pakalpojumus. Pēc robežu šķērsošanas ierobežojumu atcelšanas vērojama ārzemju tūristu skaita izaugsme, īpaši pieaug lietuviešu tūristu pieplūdums.

Pieaugot bezdarbam, Nodarbinātības valsts dienesta bezdarbnieku atbalsta programmas un Eiropas Sociālā fonda līdzfinansētā darba praktizēšana ar 100 Ls stipendiju ļauj muzeja teritorijas kopšanai, saimniecisko darbu veikšanai, eksponātu uzraudzībai izmantot bezdarbniekus.

### **2.2.2. Politiskās prioritātes**

Nacionālajā līmenī:

Nacionālajā attīstības plānā 2007.-2013.gadam norādīts, ka tūrisms ir nozare ar lielu saimnieciskās integrācijas pakāpi un saistīta ar transporta, IKT, tirdzniecības, pakalpojumu un citu nozaru attīstību. Viens no tūrisma nozares attīstības galvenajiem mērķiem ir tūrisma

nozares īpatsvara pieaugums Latvijas iekšzemes kopproduktā, pozicionējot un virzot Latviju starptautiskajā tirgū kā atšķirīgu, drošu un atpazīstamu tūrisma galamērķi, veicinot tūristu uzturēšanās ilguma pieaugumu Latvijā, tādējādi palielinot ienākumus no tūrisma nozares.

Izvērtējot Valsts stratēģiskajā ietvardokumentā 2007.-2013. gada periodam līdzšinējo tūrisma attīstību, ir norādīts uz nepietiekošu starptautiski konkurētspējīgu un atpazīstamu tūrisma produktu piedāvājumu Latvijā, tūrisma infrastruktūras un pakalpojumu kvalitātes, kapacitātes un vienmērīga pārklājuma trūkumu un izteiktu tūrisma pakalpojumu sezonālāti. Tūrisma veicināšanai tiek plānots sniegt ERAF atbalstu tūrisma infrastruktūras attīstībai „Natura 2000” teritorijās, nacionālās nozīmes tūrisma produktu attīstībai un tūrisma informācijas sistēmas attīstībai Darbības programmas „Infrastruktūra un pakalpojumi” 4. prioritātes „Kvalitatīvas vides dzīvei un ekonomiskai aktivitātei nodrošināšana” ietvaros. Atbalsta pretendenti šo pasākumu ietvaros būs pašvaldības un komersanti.

Valsts kultūrpolitikas vadlīnijās 2006. - 2015. gadam Kultūras mantojums un kultūras daudzveidība ir minēti kā viens no ilgtspējīgas un līdzsvarotas valsts teritorijas attīstības nosacījumiem. Lai sasniegtu 2006. - 2015. g. noteiktos stratēģiskos mērķus, akcenti likti uz starpnozaru lauku: kultūras tūrisms, reģionālā kultūrpolitika, kultūrvide un kultūras infrastruktūra.

Nacionālās programmas „Kultūra” apakšprogrammas „Kultūras mantojums” 2020. g. vīzijas: visi kultūras pieminekļi sakopti, nav avārijas stāvokļa un pamestu ēku, kultūras pieminekļi, vēsturiskas ēkas un teritorijas ir ievērojama tūristu skaita apmeklētās vietas, ir apzināta to kā tūrisma resursu nozīmība.

Reģionālajā līmenī:

Ir izstrādāta „Zemgales plānošanas reģiona tūrisma attīstības programma 2008.- 2013. gadam. Zemgales reģiona tūrisma attīstības vīzija: tūrisma plānošana un attīstība Zemgalē tiek veidota, ievērojot ilgtspējīgas attīstības principus. Zemgale ir Baltijas jūras reģiona valstīs atpazīstams un populārs ceļojuma galamērķis, kas piedāvā kvalitatīvus un daudzveidīgus tūrisma pakalpojumus, balstoties uz labi saglabātu un uzturētu dabas un kultūrvēsturisko mantojumu.

Zemgales reģiona tūrisma attīstības prioritātes:

- Visu Zemgales plānošanas reģionu tūrisma iesaistīto pušu sadarbības veicināšana vienota un efektīva sadarbības tīkla stiprināšanai un konkurētspējas paaugstināšanai .
- Infrastruktūras uzlabošanas pasākumu īstenošana kvalitatīva tūrisma produktu un pakalpojumu nodrošināšanai atbilstoši tūristu vajadzībām.
- Kvalitatīvu tūrisma produktu veidošana un piedāvājumu dažādošana tūristu skaita palielināšanai Zemgales reģionā.
- Zemgales reģiona kā tūrisma galamērķa atpazīstamības veidošana un stiprināšana, īstenojot tūrisma mārketinga aktivitātes.

Vietējā līmenī:

Ir izstrādāta Bauskas rajona tūrisma attīstības stratēģija 2007.- 2013. gadam. Vīzija: Bauskas rajons ir pasaulē pazīstams, viesmīlīgs, drošs un viegli sasniedzams ceļojumu galamērķis, kas piedāvā kvalitatīvus un daudzveidīgus tūrisma pakalpojumus un balstās uz labi saglabātu un uzturētu dabas un kultūrvēsturisko mantojumu, kā rezultātā palielinās tūristu skaits un izmantoto pakalpojumu apjoms, kas veicina rajona ekonomisko stīstību un rada jaunas darba viet

Īstenojot administratīvi teritoriālo reformu, 2009. gada 1. jūlijā izveidota Bauskas novada pašvaldības administrācija. Bauskas pils muzeju Bauskas novada Dome no Bauskas rajona padomes pārņēma 2009. gada 30. oktobrī. Bauskas novada Domes 2009. gada oktobra sēdē pieņemts lēmums uzsākt Bauskas novada attīstības programmas izstrādi, līdz ar to pagaidām nav politiska dokumenta pašvaldības ietvaros, kas noteiktu pašvaldības attīstības virzienus, tendences, prioritātes.

### 2.2.3. Muzeja klienti un mērķgrupas

Bauskas pilsētas un novada iedzīvotāji kā potenciālie augstākas kvalitātes kultūras pasākumu apmeklētāji Bauskas pilī, Bauskas pilsētas un apkārtnes uzņēmumi, kas sniedz pakalpojumus Bauskas pils piesaistītiem tūristiem, Latvijas uzņēmēji, kas specializējušies viduslaiku atribūtikas, suvenīru, muzejisku priekšmetu kopiju izgatavošanā un tirdzniecībā.

Vietējie un ārvalstu tūristi, ikdienas muzeja apmeklētāji - kultūrvēstures un piedzīvojumu tūrisma cienītāji, kas vēlas saņemt 15.-17.gs. kultūrvēsturiskas ievirzes programmu, konferenču un semināru dalībnieki un organizatori, kuri izmantos muzeja konferenču zāli, kafejnīcu, viesu māju un muzeja pakalpojumus brīvā laika pavadīšanai, kultūrvēsturiska satura izrāžu, koncertu, un festivālu rīkotāji un apmeklētāji.

## 2.3. Muzeja darbības spēju izvērtējums

### 2.3.1. Bauskas pils kompleksa aprūpe

- Livonijas ordeņa cietokšņa drupas

Neraugoties uz to, ka drupu tehniskais stāvoklis ir uz glābšanas iespējamības robežas, konservācijas darbiem pakļautajā drupu daļā ir izdevies apturēt sabrukšanas procesu un nodrošināt mūru statisko stabilitāti, saglabājot mūru stāstošo vērtību, vizuālās zīmes un vecuma patinējumu, kas pilnībā atbilst izvirzītajai projekta koncepcijai. Konservācijas darbu kvalitāti nodrošināja vēsturisko amatniecības paņēmieni un materiālu izpēte un pielietojums. Darbu gaitā senās celtnes drupas padarītas vieglāk izprotamas, izceļot vai precizējot sienās atrodamo vēsturisko informāciju, tādejādi tās sagatavotas eksponēšanai. Ar vislielāko rūpību tika fiksēti celtnes fragmenti, kas nesa informāciju par telpu apdari, stūru atrašanās vietām, ailēm, pārsegumiem, pārbūvēm. Mūra konservācijas procesā tika lietoti Latvijā reti izmantoti paņēmieni: krāsu retušas, patinēšana, hidrofobā konservācija. Risinot sarežģītas statikas problēmas, restauratori atraduši asprātīgus tehniskos risinājumus, kā izvairīties no plašām mūra virsmu rekonstrukcijām.

Realizētie darbi aptver aptuveni 50% no kopējā pilsdrupu apjoma. Pārējā daļā saglabājas avārijas situācija. Šobrīd priekšplānā izvirzas drupu ziemeļu sienas konservācijas darbu pabeigšana un ieejas vārtu daļas ar centrālo torni un ziemeļu torni konservācijas projekta izstrādāšanas nepieciešamība. Destruktīvie procesi katru gadu strauji progresē un arvien apdraudētāka ir autentisko konstrukciju un detaļu pastāvēšana. Atsegtajās sienas kroņa daļās mūrjava ir zaudējusi saistspēju, mūris iziris un būvakmeņus notur pašsvara spēks. 16.gs., mainoties ēkas funkcijai, daļa šaujamlūku tika pārveidotas par logiem, izlaužot sienā lielākas atveres, bet neizveidojot nesošas pārsedes. Patreiz šajās vietās izveidojušās sabrukšanu vēstošas vertikālas plaisas. Šaujamlūku arkas daļēji zaudējušas sānu atbalsta plauktus. Sienās saglabājušās tādas būvdetaļas kā velvju pēdas, rokas šaujamoču šaujamlūkas. 16. gadsimtā izveidotās logailas nes šā laika iekštelpu apdares apmetuma fragmentus ar logu rāmju u.c. būvdetaļu nospiedumiem, kas prasa īpaši rūpīgi pārdomātas

konservācijas un restaurācijas metodes. Krītošie akmeņi rada draudus pils apmeklētājiem, it sevišķi ieejas vārtu vietā.

- Bauskas pils jaunākās daļas rekonstrukcija

Realizētie darbi Bauskas pils jaunai daļai piešķirusi Latvijai unikālu renesanses laika rezidences veidolu, sniedz iespēju muzejam funkcionēt visu gadu, realizēt muzeja izglītojošās programmas, veicinājuši tūristu pieplūdumu, muzeja ieņēmumu palielināšanos.

Tomēr jāatzīmē, ka šobrīd racionāli izmantojamas ir 1/3 no pils iekštelpām, līdz ar to netiek izmantotas visas iespējas, ko objekts var sniegt iedzīvotāju izglītības un kultūras vajadzību apmierināšanai. Pilnībā nav pabeigti labiekārtošanas darbi, kas rada nepabeigtības iespaidu.

Ilgstošs rekonstrukcijas darbu pārtraukumams var radīt radīt negatīvas estētiskas un tehniskas dabas sekas:

- inženiertehnisko tehnoloģiju nesavienojamība,
- restaurācijas rokrakstu maiņa,
- pieejamo materiālu paletes maiņa,
- patīnas veidošanās u.tml.

- Mēmeles stāvkrasta un klints pamatnes nostiprināšana

Š.g. 16. jūlijā ekstremālas intensitātes lietus gāzes (force major) laikā, kad 15 minūtēs nolija 33 mm lietus slānis (gada notece ir ~700mm), ko pavadīja vēja brāzmas stipras vētras spēkā 23 m/s, Mēmeles stāvkrastā pie Bauskas pils trīs vietās izveidojās nogāzes noslīdējumi. Noslīdējumi izveidojušies intensīvi lietus gāzei piesātinot grunti ar ūdeni, novadcauruļu enkurojumiem un savienojumiem neizturot milzīgo lietus ūdens plūsmas spiedienu un teces ātrumu, kā arī no pils pagalma infiltrācijas lietus ūdeņu izplūdes. Kaut gan agrāk izbūvētie nogāzes un tās pamatnes stiprinājumi pasargāja pili no vēl lielākiem postījumiem, pierādījās, ka stāvkrasta nostiprināšanas darbi jāturpina, jo šāda ekstremāla lietus gāze var atkārtoties.

Noslīdējumi atrodas cieši pie Bauskas pilsdrupu un pils jaunās daļas pamatiem, radot statiskās noturības draudus. Ņemot vērā, ka Bauskas pils ir unikāls vēstures, arhitektūras un arheoloģijas piemineklis un, ka pils atjaunošanā ieguldīti ievērojami līdzekļi, tai skaitā Eiropas Savienības piešķirtie līdzekļi, avārijas draudu attīstība nav pieļaujama, tāpēc steidzami jāveic sekojoši nogāzes nostiprināšanas pasākumi:

- pilsdrupu pagalma lietus ūdeņu novadsistēmas izveide,
- pils ziemeļu fasādes lietus ūdeņu novadsistēmas izveide,
- Mēmeles stāvkrasta pie Bauskas pils nostiprinājumu II kārtas darbi.

Pils izbūvēta grūti pieejamā vietā ar sarežģītu reljefu un grūti izprotamu hidroloģisko un ģeoloģisko uzbūvi. Lai sagatavotu minēto darbu tehnisko dokumentāciju, nepieciešami vispusīgi izpētes darbi:

- esošās situācijas uzmērīšana,
- hidroloģiskās izpētes darbi,
- ģeoloģiskās izpētes darbi pagalmā (akas rajonā) un ziemeļu nogāzē,
- dolomīta pamatnes horizonta atzīmes noteikšana,
- pils pamatu atzīmju noteikšana.

### 2.3.2. Muzeja krājums

Muzeja krājums pakāpeniski palielinājies galvenokārt ar zinātniski pētnieciskajā darbā, kā arī Bauska pils konservācijas un restaurācijas procesā iegūtajiem materiāliem. Saskaņā ar

krājuma komplektācijas politiku iegādāti atsevišķi priekšmeti pils interjeru ekspozīcijām un vēsturiskās vides radīšanai muzeja pasākumos. Kopumā krājuma komplektācija neaktīva, kas daļēji izskaidrojams ar ierobežotajiem līdzekļiem muzeja budžetā. Netiek izmantotas visas iespējas piesaistīt finansējumu Kultūrkapitāla fonda mērķprogrammā.

Turpināta krājuma konservācija un restaurācija muzeja pastāvīgās ekspozīcijas un izstāžu vajadzībām. Uzlaboti lielformāta mākslas darbu un iespieddarbu glabāšanas apstākļi. Muzeja krājuma telpā un ekspozīciju telpās ievilkta apkure un signalizācija.

### **2.3.3. Zinātniski pētnieciskais darbs**

Muzeja zinātniski pētnieciskais darbs plānots mērķtiecīgi un ir saskaņā ar muzeja misiju, pils restaurācijas gaitu, ekspozīcijas attīstības plānu un aktuālajiem uzdevumiem. Zinātniskā darba rezultāti tiek publicēti zinātniskos izdevumos, sekmīgi izmantoti restaurācijas projektos, muzeja ekspozīciju, tematisko izstāžu plānu un muzejpedagoģijas programmu sagatavošanai.

Pārskata periodā veiktā darba rezultātā atjaunoti Kurzemes hercoga Bauskas rezidences jumti, fasādes un austrumu korpusa interjeri. Muzeja darbinieku veiktie, pils arheoloģiskie un arhitektūras pētījumi, kā arī mērķtiecīgi uzkrātā datu bāze izmantoti Kurzemes hercoga rezidences daļas fasāžu dekoratīvā apmetuma, jumtu seguma, austrumu korpusa interjeru apmetumu, grīdu, kāpņu, griestu, logu un to stiklojuma, durvju un to viru, klinķu un krampju projektēšanā. Starptautiska, vēsturisku ēku restaurācijā specializējusos, arhitektu grupa, strādājot kopā ar pils muzeja speciālistiem, izstrādāja pils fasāžu, jumtu un interjeru restaurācijas un rekonstrukcijas projektu. Tika izmantoti: pils arhitektūras un arheoloģijas pētījumu dokumentācija, pils vēsturisko fotoattēlu krājuma materiāli, priekšmeti no muzeja krājuma arheoloģijas kolekcijas, muzeja zinātniskajā arhīvā savākto artefaktu un analogiju krājums, muzeja bibliotēkā uzkrātās zinātniskās publikācijas un speciālā literatūra. Projekta realizācijas darbi notika pils pētnieku tiešā uzraudzībā.

Saskaņā ar muzeja komunikāciju politiku izstrādāts pils vēstures ekspozīcijas plāns un jaunajās telpās iekārtota ekspozīcija, kas, atbilstoši muzeja misijai, vērta par pils vēsturi Livonijas ordeņvalstī un Kurzemes hercogistē. Muzeja darbinieku pētījumi rezultējušies ar trim tematiskām izstādēm par kara mākslu un sadzīves kultūru Bauskas pils pastāvēšanas laikā - „*Bauskas pils - militārs nocietinājums*”, „*Tērps un rotas Kurzemes hercogistē 1561-1620*” un „*Bauskas pils liелgabalu kolekcija*”. Muzeja darbinieku pētījumi izmantoti muzejpedagoģisko kultūras programmu scenāriju izstrādāšanai: „*Apģērba kultūra 16. 17. gs.*”, „*Senā mūzika un dejas*”, „*Galda kultūra Kurzemes hercogistē*”, „*16.-17. gs.brīvā laika kavēkļi – rotaļas, galda spēles un pīpēšana*”. Regulāri tiek papildinātas izrakstu, personu, notikumu un bibliogrāfijas kartotēkas par Bauskas novada vēsturi līdz 1796. gadam. Speciālistu trūkuma un esošo speciālistu noslogotības dēļ pārtraukta muzeja krājuma zinātniskā izpēte - arheoloģijas kolekcijas priekšmetu pētniecība un sistematizācija. Krājuma zinātnisku apstrādi apgrūtrina arī tā izvietojums dažādās vietās. Kopš 2008. gada Bauskas pils muzejs sekmīgi risina krājuma telpu problēmu un jau ir pārņēmis no Bauskas Novadpētniecības un mākslas muzeja tur līdz šim glabāto arheoloģisko atradumu daļu. Tomēr lielu daļu Bauskas pils arheoloģisko izrakumu atradumu ZA Latvijas Vēstures institūts ir nodevis glabāšanā Latvijas Nacionālajam vēstures muzejam.

Līdzīgu iemeslu dēļ epizodisks ir darbs arhīvu materiālu apzināšanā un pētniecībā. Muzeja zinātniskais un administratīvais personāls vienlaikus iesaistīts gan izpētes, gan komunikāciju, gan finansu piesaistes projektu izstrādāšanas darbā. Tik liela un Latvijas vēstures, arhitektūras un kultūras sakņu atklāsmei nozīmīga objekta, kāds ir Bauskas pils, izpētei ir nepieciešams vismaz vēl viens kvalificēts zinātniskā darba speciālists.

### **2.3.4. Muzeja komunikācija**

Pēc pārskataperiodā veiktā darba Bauskas pils muzeja galvenie apskates objekti šobrīd ir – Livonijas ordeņa Bauskas pils drupas un Kurzemes hercogu Ketleru rezidence ar nocietinājumiem kā muzeāli aprūpēts un eksponēts Valsts nozīmes arhitektūras un arheoloģijas piemineklis, kurā ir iekārtots muzejs ar ekspozīciju „Bauskas pils vēsture”, tematiskām izstādēm „Tērps un rotas Kurzemes hercogistē 1562.- 1620.” un „Bauskas pils – militārs nocietinājums”, kā arī ar muzeja tematiku saistītām kultūrizglītojošām programmām.

Muzeja organizētie pasākumi, semināri un konferences atbilst muzeja misijai un komunikāciju politikai un tiek sagatavoti sazobē ar muzeja pētniecības, krājuma un pieminekļa aprūpes darbu.

Muzeja komunikāciju speciālisti veic līdzekļu piesaistes un organizatorisko darbu, lai atrisinātu muzeja pieejamības problēmas: uzstādītu pienācīgus gaismas ķermeņus, radītu moderno komunikāciju iespējas, nodrošinātu komunikāciju svešvalodās un palielinātu muzeja atraktivitāti ar eksperimentālo kultūras vēstures apgūšanas metodi. Komunikāciju speciālisti, sadarbojoties ar pašvaldību ierēdņiem un tūrisma firmu pārstāvjiem, meklē ceļus muzeja apmeklējuma sezonalitātes novēršanai. Muzejs cenšas iekļauties valsts kultūras dzīves apritē organizējot koncertus u.c. pasākumus, kā arī piesaistīt un virzīt sabiedrības pašizglītošanās centienus vadot kultūrizglītojošu nodarbību ciklus. Sadarbojoties ar Nodarbinātības Valsts aģentūru muzejs komunicē ar no sabiedrības atstumtiem cilvēkiem, nodarbinot tos vienkāršos muzeja darbos un iesaistot muzeja pasākumu organizēšanā. Sadarbībā ar uzņēmējiem, komunikācijas speciālisti cenšas ēdināšanas, viesu mītnes u.c. uzņēmēju pakalpojumu piedāvājumu saskaņot ar muzeja ēkas, kā kultūras pieminekļa, īpašo raksturu.

### 2.3.5. Iedzīvotāju aptauja

Bauskas novada iedzīvotāju aptauja 2009.gadā tika veikta ar mērķi noskaidrot Bauskas pils muzeja piedāvājuma atbilstību iedzīvotāju vēlmēm.

Sabiedriskai aptaujai tika sagatavotas 500 anketas, kas tika izdalītas visā Bauskas novada teritorijā. Kopumā tika ievāktas 464 derīgas anketas, kas atspoguļoja Bauskas novada iedzīvotāju vērtējumu un ierosinājumus. Aptaujā piedalījās respondenti vecumā no 18 gadiem. Vairāk nekā pusei aptaujāto bija augstākā vai nepabeigta augstākā izglītība, 33% respondentu vidējā vai vidējā profesionālā un 13% pamata izglītība. Aptauja rāda, ka vienlīdz liela interese ir par pils vēsturi, kā arī par liela mēroga pasākumiem ( piem. Senās mūzikas festivāli, operas izrādes ) – att.44% un 41%. Liela daļa iedzīvotāji apmeklē muzeju vairākas reizes kopā ar saviem viesiem ( 50 % ).

Vienlīdz populāras respondentu vidū ir muzeja pedagoģiskās programmas „Ģērbšanās kultūra Kurzemes hercogistē” ar kostīmu demonstrējumiem un „Galma mūzika un dejas” ( att. 50,6 % un 46 % ). Jauniešus līdz 25 gadiem, visvairāk interesē programma „Spēles un Holandes 17.gs pīpju pīpšanas tradīcijas galmā”. Savukārt programma par apģērbu kultūru vairāk interesē cilvēkus līdz 45 gadu vecumam. Deju programmas tuvākas šķiet respondentiem no 46 līdz 60 gadiem. Bet vecāka gadagājuma cilvēki izvēlētos programmu „Galda kultūra 16. gs. beigās – 17.gs.1.pusē”. Praksē redzam, ka visas šīs programmas izmanto dažāda gada vecuma cilvēki īpaši neizceļot konkrētu vecumposma grupu.

Atšķirīgs ir aptaujāto nākotnes redzējums par Bauskas pils muzeja galvenajiem darbības virzieniem. Respondenti vecumā no 18 līdz 25 gadiem uzskata, ka muzejam vairāk jācenšas pētīt un atspoguļot pils vēsturi. Tāpat uzskata arī tie, kam ir virs 60 gadiem. Respondenti vecumā no 36 līdz 60 gadiem uzskata, ka muzejam vairāk jāpievēršas vēsturiski tematisku pasākumu organizēšanai. *Nemot vērā šīs aptaujas datus var secināt, ka muzeja*

*izvirzītie darbības mērķi un uzdevumi sakrīt ar respondentu viedokli un muzeja darbības politika ir pareiza.*

Ierosinājumus izteica 171 respondents. 30 % no tiem bija novēlējumi (piem.: lai tiktu atjaunots vēsturiskais interjers Bauskas pilī, lai izdodas atspoguļot interesantas vēsture lappuses, ilgdzīvošanu muzejam utt. ) un tie visi bija labvēlīgi, kas liecina, ka iedzīvotāju skatījumā Bauskas pils muzeja darbs tiek vērtēts pozitīvi.

Ierosinājumos tika lūgts vakaros izgaismot pili, stādīt puķes, pils apkārtnē izveidot aktīvu tirdzniecības zonu, tirgot suvenīrus, gleznas un foto ar pils attēlu, nolīgt kalēju, kura vadībā pils apmeklētāji varētu kalt šiliņus. Tāpat apmeklētāji vēlētos iegādāties augļus un ogas papīra tūtiņās.

Apmeklētāji arī vēlētos lai muzeja izstāžu zālēs skanētu senā mūzika un gidi tērptos vēsturiskos kostīmos. Apmeklētāji arī turpmāk vēlētos īpašos gadījumos apmeklēt dievkalpojumus pilī.

Tika minēts, ka kafejnīcai jābūt ar vēsturisku interjeru un īpašiem ēdieniem, lai tā kalpotu arī kā atpūtas vieta.

## 2.4. SVID analīze

Nr.	Muzeja galvenās stiprās puses	Nr.	Muzeja galvenās vājās vietas
1.	Muzejs atrodas unikālā kultūras pieminekļī (pils vienīgā Latvijā pārstāv renesanses piļu – rezidenču tipu)	1.	Nepabeigti Bauskas pils jaunās daļas restaurācijas darbi
2.	Muzejs atrodas novada centrā, pilsētā, gleznainā vietā, tūrisma attīstībai piemērotā reģionā	2.	Daļējs avārijas stāvoklis pilsdrupu daļā
3.	Kopā ar Rundāles un Mežotnes pilīm veido tematiski vienotu tūrisma maršrutu	3.	Statiskas problēmas pilskalna ziemeļu nogāzē
4.	Bauskas pils ir vienīgā saglabājusies Kurzemes hercogistes Ketleru dinastijas valdīšanas laika rezidenču tipa pils	4.	Nepietiekams finansējums eksponātu iegādei
5.	Muzejā ir uzkrāta informācija par pils vēsturi, būvvēsturi, 16. – 17.gs. kultūras vēsturi	5.	Resursu trūkums arhīvu mērķtiecīgai izpētei
6.	Ir izveidojušies starptautiski kontakti,	6.	Nepietiekams zinātniskais personāls
7.	Ir tradīcijas izglītojošu pasākumu organizēšanā	7.	Nav pietiekami plaša autostāvvietas
8.	Muzejs ir relatīvi labi apmeklēts	8.	Nepietiekami resursi eksponātu konservācijai un restaurācijai
9.	Muzejs iekļāvies kopējā novada tūrisma attīstības programmā	9.	Novecojis muzeja tēls interneta vidē
10.	Muzejs var veicināt attīstību novadā Muzejā iespējams iegūt informāciju pamatekspozīcijā, divās tematiskajās izstādēs, lekcijās, konsultācijās	10.	Nepietiekoša reklāma
11.	Ir mājas lapa internetā	11.	Lēni krājuma zinātniskās inventarizācijas tempi
12.	Ir sagatavotas interaktīvas ekskursijas un izglītojošās programmas	12.	Nav pabeigta krajuma telpu izbūve un iekārtošana
13.	Ir pieredze finansu investīciju projektu sagatavošanā un realizācijā	14.	
14.	Muzeja ēkā ir kafejnīca, lifts invalīdiem, divas suvenīru tirdzniecības vietas		
Nr.	Ārējās iespējas	Nr.	Ārējie draudi
1.	Piesaistīt papildus resursus investīciju projektu veidā	1.	Tūrisma apgrozījuma kritums sakarā ar iedzīvotāju pirktspējas pazemināšanos
2.	Jaunu pakalpojumu veidu ieviešana	2.	Valsts un pašvaldības finansējuma samazināšanās
3.	Pakalpojumu kvalitātes uzlabošana	3.	Patērētāju sabiedrības morāles un izklaides
4.	Darbinieku kvalifikācijas paaugstināšana		

5.	Eksponātu deponēšana tematiskajām izstādēm un ekspozīcijām no citiem muzejiem	industrijas nostabilizēšanās sabiedrības vajadzību prioritātēs
----	---	--

## 2.5. Secinājumi

### 2.5.1. Bauskas pils kompleksa aprūpe

Nepieciešams pabeigt Bauskas pilsdrupu ziemeļu sienas konservācijas darbus un izstrādāt cietokšņa ieejas vārtu daļas ar centrālo torni un ziemeļu torni konservācijas projektu. Izstrādājot konservācijas projektu jāatrisina centrālā torņa jumta seguma rekonstrukcija, kam jāpasargā tornis no nokrišņu negatīvās iedarbes un jārehabilitē pils kompleksa siluets. Tornī saglabājams skatu laukums. Liela vērtība jāvelta detaļām un virsmu apstrādei, kam jārespektē sienas informatīvā vērtība, mūra vecuma pēdas un patīna. Izšķirošs priekšnosacījums mūra konservācijas darbu augstvērtīgam izpildījumam jāpiešķir restauratoru profesionalitātei. Projekta realizācijai nepieciešami meistari ar pieņemtās koncepcijas izpratni, amata prasmī un delikātu attieksmi pret savdabīgo mākslas tēlu, ko veido romantiskas drupas.

Nepieciešams izstrādāt Bauskas pils jaunākās daļas restaurācijas un rekonstrukcijas darbu II kārtas tehnisko projektu, piedalīties Eiropas reģionālās attīstības fonda investīciju projektu konkursā „Sociālekonomiski nozīmīgu kultūras mantojuma objektu atjaunošana” vai alternatīvos projektu konkursos un , līdzekļu iegūšanas gadījumā, realizēt II kārtas restaurācijas un rekonstrukcijas darbus.

Bauskas pilskalna ziemeļu nogāzes stabilitātes nodrošināšanai veicami sekojoši pasākumi:

- Bauskas pils pamatnes hidroloģiski un ģeotehniski pētījumi
- Bauskas pils pagalmu lietus ūdeņu novadsistēmas tehniskā projekta izstrāde
- Bauskas pils pagalmu lietus ūdeņu novadsistēmas izbūve
- Starptautiska speciālistu seminārs par pilskalna ziemeļu nogāzes nostiprināšanas iespējamajiem risinājumiem, kas balstīti pamatnes izpētē
- Pilskalna ziemeļu nogāzes nostiprināšanas II kārtas būvdarbu tehniskais projekts
- Pilskalna ziemeļu nogāzes nostiprināšanas II kārtas būvdarbi

### 2.5.2. Muzeja krājums

Muzeja misijai atbilstoša krājuma veidošanai un saglabāšanai risināmi sekojoši uzdevumi:

- Mērķtiecīga interjera ekspozīciju iekārtas priekšmetu kolekcijas veidošana, piesaistot Kultūrkapitāla fonda līdzekļus
- Nepieciešams sistemātiski veikt krājuma esības pārbaudes
- Jāveic krājuma priekšmetu novērtēšana
- Lai uzlabotu krājuma uzskaites pieejamību, jāveido tematiskās kartotēkas un jāpapildina Nacionālā muzeju krājuma kopkataloga datu bāze
- Lai palielinātu krājuma pieejamību pētniekiem, uzlabotu glabāšanas apstākļus, nepieciešams izveidot jaunas krājuma telpas tās aprīkojot ar metāla plauktiem un skapjiem
- Par prioritātēm krājuma konservācijā un restaurācijā izvirzāma metāla priekšmetu konservācija un dienvidaustrumu torņa ekspozīcijai nepieciešamo muzeja krājuma priekšmetu restaurācija



### **2.5.3. Zinātniski pētnieciskais darbs**

Pētījumi turpināmi sekojošiem mērķiem un uzdevumiem:

- Konservācijas, restaurācijas un rekonstrukcijas projektu izstrādāšanai - Bauskas pils ziemeļu un dienvidu korpusu interjeru dekoratīvais apmetums, interjeru apdares elementi, pils ārējās kāpnes un to dekoratīvie elementi, iekšējā pagalma bruģis un lietus ūdens aizvadīšanas sistēma, celtniecības materiālu un tehnoloģiju izpēte, pilsdrupu ziemeļu sienas konservācija
- Pils pastāvēšanas laika kultūras vēstures studijās balstītu izglītojošu programmu cikla pilnveidošanai – sadzīve un kultūra Kurzemes hercogu galmā 16. – 17.gs.
- Tematisku izstāžu, referātu, ekskursiju, publikāciju sagatavošanai - Bauskas novada vēsture līdz 1796. gadam, Bauskas pils arhitektūra un būvperiodi, Bauskas pils aizsardzības sistēmas attīstība 16.gs.b. – 18.gs.sāk., Bauskas pils vēstures hronoloģija, sadzīve un kultūra, ieroči, fortifikācija, kara māksla 11.- 18.gs.
- Artefaktu uzkrāšanai rekonstrukcijas projektu izstrādāšanai - arhitektūras pieminekļi, mākslas un lietišķās mākslas priekšmeti Latvijā 16. - 17.gs., Kurzemes un Zemgales viduslaiku pils

Atsākami muzeja krājuma izpētes darbi - akmens kalumu kolekcija, krāsns podiņu kolekcija, podniecības izstrādājumu kolekcija, arheoloģijas kolekcija. Pētniecības darbiem nepieciešami lielāki cilvēku un līdzekļu resursi.

### **2.5.4. Muzeja komunikācija**

Lai uzlabotu apmeklētāju apkalpošanas kvalitāti nepieciešams:

- Uzstādīt pils interjeiem un pastāvēšanas laikam atbilstošus gaismas ķermeņus ekspozīciju, izstāžu u.c. telpās
- Nodrošināt individuālos apmeklētājus ar audiogidu
- Nodrošināt ārzemju individuālos apmeklētājus ar ekspozīcijas un anotāciju tekstiem angļu, krievu, vācu valodās.
- Nodrošināt neklātienēs komunikāciju, izvietojot pilsdrupu pagalmā paskaidrojumus, izdodot bukletus par Bauskas pili un tematisko izstāžu katalogus, kā arī nepārtraukti aktualizējot muzeja mājas lapu
- Nepieciešams pilnveidot kultūriglītojošo pasākumu inventāru, scenārijus un pasākumu vadīšanas prasmes
- Lai uzlabotu muzeja piejamību vajag uzstādīt liftu un pabeigt ieejas mezgla apdari
- Pilsdrupu pieejamībai un apmeklētāju drošībai nepieciešams turpināt mūru konservācijas darbus
- Pils piedāvājuma dažādošanai turpināt hercoga rezidences telpu interjeru restaurāciju, lai 2012. gadā, par godu Kurzemes - Zemgales hercogistes dibināšanas gadadienai, muzejs varētu atvērt pils interjeru ekspozīciju

## 2.6. Muzeja vidējā termiņa prioritātes

Bauskas pils muzejs 2010. – 2013. gadam izvirza sekojošas prioritātes:

1. Bauskas pilsdrupu ziemeļu sienas konservācija
2. Bauskas pils jaunās daļas restaurācijas un rekonstrukcijas tehniskais projekts - II kārtā
3. Bauskas pils jaunās daļas restaurācija un rekonstrukcija - II kārtā
4. Bauskas pilskalna ziemeļu nogāzes nostiprināšana
5. Muzeja krājuma telpu izbūve, mēbeļu iegāde un telpu iekārtošana
6. Muzeja krājuma novērtēšana, esības pārbaude
7. Konference, veltīta Kurzemes hercogistes dibināšanas 450. gadadienai, referāti:
  - Bauskas pils atjaunošanas projekts
  - Bauskas pils - militārs nocietinājums
  - Tērps un rotas Kurzemes hercogistē 1561-1620
  - Mūzika un dejas Dānijas karaļnama, Brandenburgas, Mēklenburgas, Pomerānijas un Prūsijas hercogu galmos 16.gs. b. - 17. gs.s.
8. Muzeja izdevumu sagatavošana un publicēšana:
  - Brošūra „Bauskas pils – militārs nocietinājums” izdošana
  - Brošūra „Tērps un rotas Kurzemes hercogistē 1562 – 1620” izdošana
  - Brošūras „Bauskas pils atjaunošana” izdošana
  - Bukleta “Bauskas pils” izdošana

## II Stratēģijas programmu daļa

### 3. Vidēja termiņa muzeja darbības programmas veidošana

#### 3.1. Darbības programma 2010. – 2015. gadam

Nr.	Mērķi	Nr.	Uzdevumi	Plānotie rezultāti – galaprodukti	Rezultatīvie rādītāji		Nr.	Aktivitātes	Izpildes laiks	Finanšu avots
					Kvalitatīvie	Kvanti- tatīvie				
1.	Bauskas pils vecākās daļas – Livonijas ordeņa cietokšņa drupu konservācija un aprūpe	1.	Esošā tehniskā stāvokļa fiksācija, bojājumu un destrukciju izpēte, konservācijas projekta un konservācijas tehnoloģijas izstrāde	Izstrādāts konservācijas projekts	Konservācijas darbu tehniskā dokumentācija ir zinātniski pamatota, atbilst VKPAI prasībām un pilsdrupusaglabāšanas koncepcijai	1 kompl	1.	Ieejas vārtu daļa ar centrālo torni un ziemeļaustrumu torni	2013.	<b>B</b> BPM VKPAI KKF
				Izstrādāts konservācijas projekts	Konservācijas darbu tehniskā dokumentācija ir zinātniski pamatota, atbilst VKPAI prasībām un pilsdrupusaglabāšanas koncepcijai	1 kompl				
		2.	Konservācijas darbu izpildes organizācija, uzraudzība, dokumentēšana	Konservēts avārijas stāvoklī esošs Bauskas pilsdrupu posms	Palielinājusies pilsdrupu apmeklējuma drošība, saglabātas autentiskas 15. – 16.gs. arhitektūras liecības	1 obj.	1.	Ziemeļu siena	2010.-2015.	<b>B</b> VKPAI
		Izbūvēta nojume krītošu akmeņu uztveršanai	Palielināta pilsdrupu apmeklējuma drošība	1 gab.	2.	Pagaidu aizsargnojumes izbūve ieejas vārtu vietā	2010.	<b>A</b> BPM		
									2.	Bauskas pils

jaunākās daļas – Kurzemes hercogu rezidences konservācija, restaurācija un rekonstrukcija		restaurācijas un rekonstrukcijas projektu izstrāde	Bauskas pils jaunās daļas restaurācijas un rekonstrukcijas tehniskais projekts - II kārtā	tehniskajiem noteikumiem, VKPAI prasībām, projektēšanas uzdevumam, būvniecību reglamentējošajiem normatīvajiem aktiem.			rekonstrukcijas tehniskais projekts - II kārtā		BPM
		Izstrādāts Bauskas pils ZA torņa fasādes oriģinālo dekoratīvās sgrafito apdares fragmentu konservācija un restaurācijas projekts	Projekts atbilst tehniskajiem noteikumiem, VKPAI prasībām, projektēšanas uzdevumam, būvniecību reglamentējošajiem normatīvajiem aktiem.	1 kompl.	2.	Bauskas pils ZA torņa fasādes oriģinālo dekoratīvās sgrafito apdares fragmentu konservācija un restaurācija. Vienkāršotas rekonstrukcijas projekts.	2010.	A BPM	
		Izstrādāts Bauskas pils ieejas lieveņu rekonstrukcijas projekts	Projekts atbilst tehniskajiem noteikumiem, VKPAI prasībām, projektēšanas uzdevumam, būvniecību reglamentējošajiem normatīvajiem aktiem.	1 kompl.	3.	Bauskas pils ieejas lieveņu rekonstrukcija. Vienkāršotas rekonstrukcijas projekts.	2010.	A BPM	
		Izstrādāts pils ieejas daļas bruģa un šaujamlūku restaurācijas projekts	Projekts atbilst tehniskajiem noteikumiem, VKPAI prasībām, projektēšanas uzdevumam, būvniecību reglamentējošajiem normatīvajiem aktiem.	1 kompl.	4.	Pils ieejas daļas bruģa un šaujamlūku restaurācija. Vienkāršotas rekonstrukcijas projekts.	2010.	A BPM	
	5.	Restaurācijas un	Veikti Bauskas	Restaurācijas laikā	1 obj.	1.	Bauskas pils jaunās daļas restaurācija un	2011.-	B

		rekonstrukcijas darbu izpilde vai izpildes organizācija.	pils jaunās daļas restaurācijas un rekonstrukcijas II kārtas darbi	saglabāti oriģinālās apdares fragmenti, lietoti klasiskie celtniecības materiāli un tehnoloģijas, saglabāta roku darba faktūra, uzlabojusies ēkas funkcionalitāte, veikti labiekārtošanas darbi harmonē ar pils arhitektūru.			rekonstrukcija - II kārtā	2013.	ERAF
			Veikti Bauskas pils ZA torņa fasādes oriģinālo dekoratīvās sgrafito apdares fragmentu konservācijas un restaurācijas darbi	Saglabāta pils oriģinālā fasāžu apdare, uzlabota fasāžu optiskās uztveres vienotība	55 kvm	2.	Bauskas pils ZA torņa fasādes oriģinālo dekoratīvās sgrafito apdares fragmentu konservācija un restaurācija	2010.	<b>B</b> ERAF Latvija- Lietuva
			Veikta Bauskas pils ieejas lieveņu rekonstrukcijas darbi	Nodrošināta invalīdu ratiņkrēsls iekļūšana muzejā, palielinājusies pils apmeklējuma drošība, atgūta pils fasāžu mākslinieciskās uztveres nobeigtība	3 gab.	3.	Bauskas pils ieejas lieveņu rekonstrukcija.	2010.	<b>B</b> ERAF Latvija- Lietuva
			Veikti pils ieejas daļas bruģa un šaujamlūku restaurācijas darbi	Palielinājusies pils apmeklējuma drošība, apmeklētājiem radīta iespēja pilnībā iepazīt pils vārtu aizsardzības principus	4 obj.	4.	Pils ieejas daļas bruģa un šaujamlūku restaurācija.	2010.	<b>B</b> ERAF Latvija- Lietuva
	6.	Bauskas pilskalna ziemēļu nogāzes nostiprināšana	Izstrādāts Bauskas pils lietus ūdeņu novadīšanas sistēmas	Projekts atbilst tehniskajiem noteikumiem, VKPAI prasībām, projektēšanas	1 kompl.	1.	Bauskas pils lietus ūdeņu novadīšanas sistēmas tehniskais projekts	2010.	<b>B</b> KKF

				tehniskais projekts	uzdevumam, būvniecību reglamentējošajiem normatīvajiem aktiem.					
				Izbūvēta Bauskas pils lietus ūdeņu novadīšanas sistēma	Mazinājušies avārijas draudi Bauskas pilskalna ziemeļu nogāzē, pazemināts pils sienu mitruma līmenis	1 obj.	2.	Bauskas pils lietus ūdeņu novadīšanas sistēmas izbūve	2010.	<b>B</b> RAPLM
				Izstrādāts Bauskas pilskalna ziemeļu nogāzes nostiprināšanas tehniskais projekts	Projekts atbilst tehniskajiem noteikumiem, VKPAI prasībām, vides aizsardzības prasībām, projektēšanas uzdevumam, būvniecību reglamentējošajiem normatīvajiem aktiem.	1 kompl.	3.	Bauskas pilskalna ziemeļu nogāzes nostiprināšanas tehniskais projekts	2010.	<b>A</b> BPM
				Nostiprināta Bauskas pilskalna ziemeļu nogāze, atjaunota augu veģetācija	Nodrošināta Bauskas pils pamatnes statiskā stabilitāte, veikta ainavas rehabilitācija.	1 obj.	4.	Bauskas pilskalna ziemeļu nogāzes nostiprināšana	2011.-2015.	<b>B</b> ERAF VAF
3.	Muzeja misijai atbilstoša krājuma veidošana un saglabāšana	7.	Komplektēt muzeja krājumu atbilstoši muzeja krājuma politikai	Izveidota 16. - 18.gs. lietišķi dekoratīvās un tēlotājas mākslas priekšmetu kolekcija eksponēšanai Bauskas pils interjeros	Izveidotā krājuma kolekcija apliecina arhitektūras pieminekļa un tā interjeru iekārtojuma stilistisko vienību, muzeja kolekcijas raksturo renesanses un manierisma laika arhitektūru, lietišķi dekoratīvo un tēlotāja	30% nepieciešamo interjera priekšmetu	1.	Mērķtiecīga interjera ekspozīciju iekārtas priekšmetu kolekcijas veidošana	2010.-2015.	<b>B</b> KKF KP „P” BPM

				mākslu, pieaudzis eksponēto krājuma vienību skaits un apmeklētāju skaits, kas kolekcijas apskatījuši.					
			Muzejā uzkrāti materiāli, kas ir izziņas avots pils izpētei, atsedz pils vēsturi Bauskas novada, Livonijas un Kurzemes hercogistes vēstures kontekstā, dokumentē veiktos restaurācijas darbus	Krājums detalizēti, vispusīgi, objektīvi atsedz pils vēsturi Bauskas novada, Livonijas un Kurzemes hercogistes vēstures kontekstā, dokumentē veiktos restaurācijas darbus	300 vienības	2.	Krājuma papildināšana ar zinātniski pētnieciskā darba rezultātā iegūtajiem materiāliem	2010.-2015.	<b>A</b> <b>BPM</b>
			Izveidota zinātniski pamatota 16. – 17. gs. priekšmetu kopiju un rekonstrukciju kolekcija	Muzeja pasākumi kļuvuši atraktīvāki un intrigējošāki.	30 vienības	3.	Krājuma papildināšana ar priekšmetiem, tērpiem, rekvizītiem muzeja pasākumiem	2010.-2015	<b>B</b> <b>KKF</b> <b>BPM</b> Sponsori
	8.	Pilnveidot krājuma uzskaiti	Veikta muzeja krājuma esības pārbaude	Nodrošināta muzeja krājuma saglabāšana	100% muzeja krājuma	1.	Krājuma esības pārbaude	2010.-2015.	<b>A</b> <b>BPM</b>
			Veikta muzeja krājuma priekšmetu novērtēšana	Krājums iekļauts grāmatvedības uzskaites dokumentācijā	100% muzeja krājuma	2.	Krājuma priekšmetu novērtēšana	2010.-2013.	<b>A</b> <b>BPM</b>
	9.	Pilnveidot	Izveidotas	Uzlabota orientācija	100%	1.	Primārās uzskaites un tematisko kartotēku	2010.-	<b>A</b>

		krājuma uzskaites pieejamību	krājuma uzskaites kartotēkas pēc kolekciju principa, kā arī foto negatīvu, fotogrāfiju, diapozitīvu tematiskās kartotēkas pēc fiksētajiem objektiem, arheoloģijas kolekcijai pēc priekšmeta atrašanās vietas un tipa	krājuma kolekcijās, atvieglota pieeja krājuma priekšmetiem	muzeja krājuma		veidošana	2015.	BPM
			Digitalizēta muzeja krājuma uzskaitē	Digitālā veidā plaša pieejamība informācijai par muzejā uzkrātajām vērtībām, paātrināta informācijas meklēšana.	50% muzeja krājuma	2.	Nacionālā muzeju krājuma kopkataloga datu bāzes papildināšana	2010.-2015.	A BPM
	10.	Jaunu muzeja krātuvju izveide un esošo labiekārtošana	Izbūvētas un iekārtotas krājuma telpas pils D korpusa 3. stāvā	Krājuma glabāšanas apstākļi atbilst normatīvajām prasībām. Atvieglota pieejamība krājuma priekšmetiem	5 telpas	1.	Muzeja krājuma telpu izbūve, mēbeļu iegāde un telpu iekārtošana	2010.	B ERAF Latvija-Lietuva
	11.	Nodrošināt krājuma nepasliktinātu saglabāšanu	Konservēti arheoloģijas kolekcijas metāla priekšmeti	Garantēta metāla priekšmetu saglabāšana, novērsts citu krājuma priekšmetu inficēšanas risks, saglabāties autentiska priekšmeta raksturs	100% arheoloģijas kolekcijas	1.	Metāla priekšmetu konservācija	2010.-2015.	B KKF
			Restaurēti lietišķi dekoratīvās	DA torņa interjera ekspozīcijas priekšmetiem	100% ekspozīcijai	2.	Dienvidastrumu torņa interjera ekspozīcijai nepieciešamo muzeja krājuma priekšmetu restaurācija	2010.	B KKF



			mākslas priekšmeti, kas nepieciešami DA torņa interjera ekspozīcijai	garantēta saglabāšana un atgriezta vizuālā izteiksmība, saglabāties autentiska priekšmeta raksturs	nepieciešamo priekšmetu					
		12.	Paaugstināt muzeja krājuma drošību	Iegādāts seifs dārgmetāla priekšmetu glabāšanai	Paaugstināta dārgmetāla priekšmetu glabāšanas drošība	1 gab.	1.	Seifa iegāde dārgmetāla priekšmetu glabāšanai	2010.	<b>B</b> ERAF Latvija-Lietuva
				Iegādāts metāla skapis muzeja krājuma dokumentācijas glabāšanai	Garantēta dokumentācijas saglabāšana ugunsgrēka gadījumā	1 gab.	2.	Ugunsdroša metāla skapja iegāde muzeja krājuma dokumentācijas glabāšanai	2010.	<b>B</b> ERAF Latvija-Lietuva
4.	Bauskas pils izpēte kontekstā ar Bauskas novada, Livonijas un Kurzemes hercogistes vēsturi	13.	Pils ēkas, pagalma un aizsardzības būvju arheoloģiska, arhitektoniska un mākslinieciska izpēte	Sagatavoti izejas materiāli konservācijas, restaurācijas un rekonstrukcijas projektu izstrādāšanai	Konservācijas, restaurācijas un rekonstrukcijas projekti pamatoti ar pils zinātniskās izpētes rezultātiem.	1 obj.	1.	Pētījumu tēmas: <ul style="list-style-type: none"> <li>Bauskas pils pagalma seguma un lietus ūdens aizvadīšanas sistēmas arheoloģiskā izpēte</li> <li>Bruģa klāšanas tehnika un tehnoloģija 16.-17. gs. Arheoloģisko izrakumu rezultātu analīze.</li> <li>Bauskas pils interjeru apdares elementi (logu slēgi, durvis, grīdas, griesti, kāpnes, krāsnis, kamīni, pavardi, metālkalumi, u.c.) - datu bāze restaurācijas projektam</li> <li>Bauskas pils dekoratīvie akmens kalumi – datu bāze restaurācijas projektam</li> </ul>	2011.-2015. 2010.-2013. 2010.-2015. 2010.-2015.	<b>B</b> KKF  BPM  BPM  BPM, KKF
				Izstrādāti referāti Kurzemes hercogistes dibināšanas 450. gadadienas atceres konferencei	Sabiedrībai padarīta pieejama plaša informācija par Bauskas pils izpēti un atjaunošanas pieredzi.	2 referāti	2.	Referāti Kurzemes hercogistes dibināšanas 450. gadadienas atceres konferencei: <ul style="list-style-type: none"> <li>Bauskas pils atjaunošanas projekts</li> <li>Bauskas pils - militārs nocietinājums</li> </ul>	2010.-2012.	<b>A</b> BPM
				Sagatavoti	Publiskoti un	3	3.	Brošūras (teksts, attēli, makets):		<b>A</b>

			teksts, attēli, makets muzeja izdevumiem	popularizēti Bauskas pils izpētes un atjaunošanas materiāli un pieredze	brošūras		<ul style="list-style-type: none"> <li>„Bauskas pils - militārs nocietinājums”</li> <li>„Bauskas pils atjaunošana”</li> <li>„Vārtu sargs „</li> </ul>	2011. 2011. 2014.	BPM
	14.	Pils vēstures un būvvēstures izpēte	Sagatavota izrakstu kartotēka	Uzkrāta, sistematizēta un padarīta pieejama informācija par Bauskas pils vēsturi	50 izrakstu kartiņas	1.	Bauskas pils vēstures hronoloģija (datu bāze)	2010.–2015.	A BPM
	15.	Pils pastāvēšanas laika (15.-18.gs.) kultūras vēstures un kara mākslas pētījumi	Sagatavoti izejas materiāli muzeja izglītojošai programmai	Uzkrāta, sistematizēta un sabiedrībai padarīta pieejama plaša informācija par pils pastāvēšanas laika (15.-18.gs.) kultūras vēsturi.	4 programmas	1.	<p>Pētījumu tēmas:</p> <ul style="list-style-type: none"> <li>Mūzika un deja Dānijas karaļnama, Brandenburgas, Mēklenburgas, Pomerānijas un Prūsijas hercogu galmos 16.gs. b. - 17. gs.s.</li> <li>Ieroči, fortifikācija, kara māksla 11.-18.gs.</li> <li>Svētki 15. – 17.gs .pilīs</li> <li>Galda kultūra Kurzemes hercogistē 1581.-1701.</li> </ul>	2010.-2012. 2010.-2015. 2010.-2015. 2010.-2015.	A BPM BPM BPM
			Izstrādāti referāti Kurzemes hercogistes dibināšanas 450. gadadienas atceres konferencei	Publiskoti un popularizēti pils pastāvēšanas laika (15.-18.gs.) kultūras vēstures pētījumi	2 referāti	2.	<p>Referāti Kurzemes hercogistes dibināšanas 450. gadadienas atceres konferencei:</p> <ul style="list-style-type: none"> <li>Tērps un rotas Kurzemes hercogistē 1561-1620</li> <li>Mūzika un deja Dānijas karaļnama, Brandenburgas, Mēklenburgas, Pomerānijas un Prūsijas hercogu galmos 16.gs. b. - 17. gs.s.</li> </ul>	2010.-2012. 2010.-2012.	BPM BPM
			Izstrādāts izstādes ”Galda kultūra Kurzemes hercogistē 1581.-1701.” plāns	Tematiskās izstāde nodrošināta ar zinātniski pamatotu un precīzu vēsturisko informāciju, kas ilustrē 16. – 17.gs. pils sadzīvi	1 gab.	3.	<p>Tematiskas izstādes plāns:</p> <ul style="list-style-type: none"> <li>Galda kultūra Kurzemes hercogistē 1581.-1701.</li> </ul>	2010.-2014.	A BPM
			Sagatavoti	Publiskoti un	2	4.	Brošūras (teksts, attēli, makets):		A

				teksts, attēli, makets muzeja izdevumiem	popularizēti pils pastāvēšanas laika (15. - 18.gs.) kultūras vēstures pētījumi	brošūras		<ul style="list-style-type: none"> <li>• Tērps un rotas Kurzemes hercogistē 1561.-1620.</li> <li>• Galda kultūra Kurzemes hercogistē 1581.-1701.</li> </ul>	2010.-2012.2014.	BPM BPM
				Sagatavotas zinātniski pamatotas deju un tērpu rekonstrukcijas muzeja izglītojošām programmām	Pilnveidota muzeja izglītojošo programmu daudzveidība un kvalitāte	5 gab. 1 gab.	5.	Rekonstrukcijas: <ul style="list-style-type: none"> <li>• 16.-17. gs. deju rekonstrukcijas</li> <li>• 17.gs. I ceturkšņa tērpa rekonstrukcija</li> </ul>	2010.-2015.2010.	A BPM BPM
		16.	Bauskas novada vēstures pētījumi līdz 1796.g.	Sagatavotas izrakstu kartotēkas	Uzkrāta, sistematizēta un padarīta pieejama informācija par Bauskas novada vēsturi līdz 1796.g.	50 izrakstu kartiņas	1.	Izrakstu kartotēkas: <ul style="list-style-type: none"> <li>• notikumi</li> <li>• personas</li> <li>• ekonomika</li> </ul>	2010.-2015.	A BPM
		17.	Muzeja krājuma zinātniskā izpēte	Sagatavota zinātniskās inventarizācijas kartotēka	Veicināta krājuma pieejamība	50% akmens kalumu kolekcijas	1.	Akmens kalumu kolekcija	2010.-2015.	A BPM
				Sagatavota zinātniskās inventarizācijas kartotēka	Veicināta krājuma pieejamība	50% akmens kalumu kolekcijas	2.	Podniecības izstrādājumi Bauskas pils arheoloģiskajā materiālā	2010.-2015.	A BPM
				Sagatavota zinātniskās inventarizācijas kartotēka	Veicināta krājuma pieejamība	50% akmens kalumu kolekcijas	3.	Arheoloģijas kolekcija	2010.-2015.	A BPM
5.	Pils vēsturei un arhitektūrai atbilstošu ekspozīciju un izstāžu veidošana Kurzemes	18.	Ekspozīciju un tematisko izstāžu plānu un projektu izstrāde	Izstrādāts interjera iekārtojuma ekspozīcijas plāns Kurzemes hercogu dzīvojamo un	Ekspozīcijas plāns zinātniski pamatoti, emocionāli iedarbīgi, mākslinieciski augstvērtīgi un vēsturiski patiesi atspoguļo 16. – 17.gs.	2 gab.	1.	Interjera iekārtojuma ekspozīcijas plāns Kurzemes hercogu dzīvojamo un reprezentācijas telpu grupai ziemeļu korpusa 2.stāvā un ziemeļaustrumu torņa 2.stāvā	2011.-2014.	A BPM

hercogu rezidences daļā			reprezentācijas telpu grupai ziemeļu korpusa 2.stāvā un ziemeļaustrumu torņa 2.stāvā plāns	pils sadzīvi, atklāj renesanses lietišķi dekoratīvās un tēlotāja mākslas parādības					
			Izstrādāts interjera iekārtojuma ekspozīcijas plāns sardzes telpām:	Ekspozīcijas plāns zinātniski pamatoti, emocionāli iedarbīgi, mākslinieciski augstvērtīgi un vēsturiski patiesi atspoguļo 16. – 17.gs. pils aizsardzības sistēmu	2 gab.	2.	Interjera iekārtojuma ekspozīcijas plāns sardzes telpām: <ul style="list-style-type: none"> <li>• dienvidaustrumu torņa pagrabstāvā</li> <li>• ziemeļu korpusa 1. stāva vārtu sardzes telpā</li> </ul>	2010. 2011.- 2014.	<b>A</b> <b>BPM</b>
			Izstrādāts interjera iekārtojuma ekspozīcijas plāns saimniecisko telpu grupai – saimes telpa, siena šķūnis un zirgu stallis dienvidu korpusa 1. stāvā	Ekspozīcijas plāns zinātniski pamatoti, emocionāli iedarbīgi, mākslinieciski augstvērtīgi un vēsturiski patiesi atspoguļo 16. – 17.gs. pils sadzīvi	1 gab.	3.	Interjera iekārtojuma ekspozīcijas plāns saimniecisko telpu grupai – saimes telpa, siena šķūnis un zirgu stallis dienvidu korpusa 1. stāvā	2011.- 2014.	<b>A</b> <b>BPM</b>
			Izstrādāts interjera iekārtojuma ekspozīcijas plāns pils virtuvei dienvidu korpusa 2.stāvā	Ekspozīcijas plāns zinātniski pamatoti, emocionāli iedarbīgi, mākslinieciski augstvērtīgi un vēsturiski patiesi atspoguļo 16. – 17.gs. pils sadzīvi	1 gab.	4.	Interjera iekārtojuma ekspozīcijas plāns pils virtuvei dienvidu korpusa 2.stāvā	2011.- 2014.	<b>A</b> <b>BPM</b>
			Izstrādāts tematiskas izstādes „Vārtu sargs” plāns	Izstādes plāns zinātniski pamatoti, emocionāli iedarbīgi, mākslinieciski	1 gab.	5.	Tematiskas izstādes „Vārtu sargs” plāns	2010.- 2014.	<b>A</b> <b>BPM</b>

			plāns	augstvērtīgi un vēsturiski patiesi atspoguļo 16. – 17.gs. pils aizsardzības sistēmu					
			Izstrādāts tematiskas izstādes „Galda kultūra Kurzemes hercogistē 1581.-1701.” Plāns	Izstādes plāns zinātniski pamatoti, emociānāli iedarbīgi, mākslinieciski augstvērtīgi un vēsturiski patiesi atspoguļo 16. – 17.gs. pils sadzīvi	1 gab.	6.	Tematiskas izstādes „Galda kultūra Kurzemes hercogistē 1581.-1701.” plāns	2010.-2014.	<b>A</b> <b>BPM</b>
		19.	Ekspozīciju un tematisko izstāžu iekārtošana	Atvērta interjera iekārtojuma ekspozīcija sardzes telpai dienvidastrumu torņa pagrabstāvā	1 gab.	1.	Interjera iekārtojuma ekspozīcija sardzes telpai dienvidastrumu torņa pagrabstāvā	2010.	<b>A</b> <b>BPM</b>
		20.	Esošo ekspozīciju un tematisko izstāžu papildināšana	Papildināts interjera ekspozīcija „18. gs. sāk. Zviedru armijas virsnieka dzīvojamā telpa” dienvidastrumu torņa 2.stāvā	1 gab.	1.	Interjera ekspozīcija „18. gs. sāk. Zviedru armijas virsnieka dzīvojamā telpa” dienvidastrumu torņa 2.stāvā	2010.-2013.	<b>B</b> <b>BPM</b> <b>KKF</b>
6.	Radīt un attīstīt Bauskas pils arhitektūras, vēstures, 15.-18. gs. kara mākslas un kultūras vēstures	21.	Izglītojošo pasākumu formas un satura attīstīšana	Sagatavotas jaunas tematiskās ekskursijas	3 tēmas	1.	Gidu pakalpojumu dažādošana un atraktivitātes paaugstināšana – ekskursiju vadīšana vēsturiskos kostīmos, tematiskās ekskursijas	2010.-2015.	<b>A</b> <b>BPM</b>
			Sagatavotas	Pieaudzis nolasīto	3	2.	Lekcijas un konsultācijas par tēmām, kas	2010.-	<b>A</b>

studijās, ekspozīcijās un tematiskās izstādēs balstītu izglītojošu pasākumu kopumu			jaunas lekcijas par tēmām, kas saistītas ar Bauskas pils muzeja specifiku	lekciju un to klausītāju skaits, sabiedrībā pieaugusi interese par Bauskas pils vēstures problemātiku	lekcijas		saistītas ar Bauskas pils muzeja specifiku	2015.	BPM
			Izveidoti koncertu un izrāžu cikli, kuru saturs un pasniegšanas veids atbilst 15.-18.gs. kultūras norišu specifikai	Pieaudzis pasākumu dalībnieku skaits, nostabilizē-jušās koncertu organizācijas tradīcijas	2 cikli	3.	Koncerti un izrādes, kuru saturs un pasniegšanas veids atbilst 15.-18.gs. kultūras norišu specifikai	2010.-2015.	B BPM KKF Sponsori
			Izstrādāti pasākumu scenāriji, izvēlēti norišu laiki, iesaistīti sadarbības partneri	Pieaugusi apmeklētāju aktivitāte un vēlme iesaistīties muzeja izglītojošo pasākumu norisēs	6 pasākumi	4.	Pasākumi ar publikas iesaistīšanu to norisē, priekšstatu radīšana, izmantojot piedzīvojuma elementu – viduslaiku atrakcijas, cīņas, ēdienu gatavošana, amatniecība, kostīmi u.c.	2010.-2015.	A BPM KKF Sponsori
			Attīstītas un pilnveidotas esošās muzejpedagoģiskās programmas	Pieaudzis navadīto muzeja pedagoģisko programmu un to klausītāju skaits, palielinājusies interese par 16.-17.gs. sadzīves kultūru	3 programmas	5.	Muzeja pedagoģisko programmu veidošana un papildināšana - „Galma sadzīves kultūra 16.gs.b.- 17gs.l.puse” : • ģērbšanās kultūra Kurzemes hercogistē ar kostīmu demonstrējumiem • brīvā laika pavadīšana Kurzemes hercoga galmā • galma mūzika un dejas	2010.-2015.	B BPM KKF
	22.	Bauskas pils vēsturei un atjaunošanai veltītu semināru un konferenču organizācija	Sagatavots starptautisks seminārs „Bauskas pilskalna stabilitātes problēmas un risinājumi”	Speciālistu debatēs pieņemta Bauskas pilskalna stabilitātes nodrošināšanas programma	1 konference	1.	Starptautisks seminārs „Bauskas pilskalna stabilitātes problēmas un risinājumi”	2010.	B VKPAI
		Noorganizēta	Publiskoti Bauskas	1	2.	Konference, veltīta Kurzemes hercogistes	2010.–	B	

				konference, veltīta Kurzemes hercogistes dibināšanas 450. gadadienai	pils muzeja zinātniskā darba rezultāti, sabiedrībā rosināta interese un informētība par Kurzemes hercogistes kultūras vēsturi	konference		dibināšanas 450. gadadienai	2012.	BPM KKF
7.	Ar publikāciju un interneta vides starpniecību, veidot komunikāciju ar muzeja neklātienēs apmeklētājiem u.c. interesentiem	23.	Publikāciju par Bauskas pili, muzeja kolekcijām ekspozīcijām, tematiskajām izstādēm izdošana	Izdota brošūra „Bauskas pils – militārs nocietinājums”	Publiskoti Bauskas pils muzeja zinātniskā darba rezultāti, palielinājusies sabiedrības informētība par fortifikācijas būvēm Latvijā 15.-18.gs.	1000 eks.	1.	Brošūra „Bauskas pils – militārs nocietinājums” izdošana	2010. - 2012.	<b>B</b> BPM KKF
				Izdota brošūra „Tērps un rotas Kurzemes hercogistē 1562 – 1620”	Publiskoti Bauskas pils muzeja zinātniskā darba rezultāti, palielinājusies sabiedrības informētība par modes tendencēm Kurzemes hercogistē 16.-17.gs.	1000 eks.	2.	Brošūra „Tērps un rotas Kurzemes hercogistē 1562 – 1620” izdošana	2010.– 2012.	<b>B</b> BPM KKF
				Izdota brošūra „Bauskas pils atjaunošana”	Dokumentēta un publiskota Bauskas pils saglabāšanas un atjaunošanas pieredze	1000 eks.	3.	Brošūras „Bauskas pils atjaunošana” izdošana	2010.– 2012.	<b>B</b> BPM KKF
				Izdots buklets “Bauskas pils”	Publiskota muzejā uzkrātā informācija par Bauskas pili, palielinājušās muzeja apmeklētāju zināšanas par Bauskas pili	5000 eks.	4.	Bukleta “Bauskas pils” izdošana	2010.	<b>A</b> BPM
		24.	Moderno tehnoloģiju izmantošana	Muzeja mājas lapā publicēta aktuālā	Palielinājusies pieejamība Bauskas pils muzejā uzkrātajai	1 mājas lapa	1.	Interneta mājas lapas aktualizēšana	2010.- 2015.	<b>A</b> BPM

				informācija par norisēm Bauskas pils muzejā	informācijai, sabiedrība informēta par muzeja darba aktualitātēm					
				Izveidota audiogida ekskursija divās valodās Bauskas pils ekspozīcijā un tematiskajās izstādēs	Uzlabojusies apmeklētāju apkalpošanas kvalitāte, palielinājusies informācijas pieejamība	1 komplekts	2.	Audio gida pakalpojumu ieviešana	2010.	<b>B</b> ERAF Latvija- Lietuva
8.	Muzeja apmeklētāju skaita un pakalpojumu kvalitātes paaugstināšana	25.	Mērķtiecīgas mārketinga stratēģijas realizācija	Noslēgti līgumi par muzeja apmeklējumu ar tūrisma firmām	Palielinājies muzeja apmeklētāju skaits, iespējams plānot muzeja izglītojošo darbu, palielinājušies muzeja ieņēmumi	30 līgumi	1.	Līgumu slēgšana par muzeja apmeklējumu ar tūrisma firmām	2010.-2015.	<b>A</b> BPM
				Noslēgti sadarbības līgumi par muzeja apmeklējumu ar Bauskas novada skolām	Palielinājies muzeja apmeklētāju skaits, iespējams plānot muzeja izglītojošo darbu, cēlies novada skolēnu kultūras vēstures zināšanu līmenis	7 līgumi	2.	Sadarbības līgumu slēgšana par muzeja apmeklējumu ar Bauskas novada skolām	2010.-2015.	<b>A</b> BPM
				Atjaunots vizuālais un informatīvais materiāls par Bauskas pils muzeju tūrisma un reklāmas portālos	Izveidots pievilcīgs Bauskas pils muzeja tēls interneta vidē, palielinājies muzeja apmeklētāju skaits, precīzāka informācija par Bauskas pili	10 portāli	3.	Bauskas pils muzeja tēla veidošana interneta vidē	2010.-2015.	<b>A</b> BPM
				Izplatīti reklāmas materiāli Latvijas, Lietuvas, Igaunijas,	Palielinājies muzeja apmeklētāju skaits, atvieglota informācijas saņemšana par muzeja sniegtajiem	5 tūrisma gadatirgi	4.	Reklāma tūrisma gadatirgos	2010.-2015.	<b>A</b> BPM



			Krievijas, Vācijas tūrisma gadatirgos	pakalpojumiem un darba laiku, cenām					
			Izgatavoti un uzstādīti reklāmas stendi	Palielinājies muzeja apmeklētāju skaits, atvieglota informācijas saņemšana par muzeja sniegtajiem pakalpojumiem un darba laiku.	2 stendi	5.	Reklāmas izvietošana muzeja auto stāvvietā un Bauskas pilsētā	2010.	<b>A</b> BPM
	26.	Muzeja pieejamības veicināšana	Bauskas pilī uzstādīts invalīdu lifts	Muzejs pieejams invalīdiem ratiņkrēslos	1 lifts	1.	Invalīdu lifta uzstādīšana	2010.	<b>B</b> ERAF Latvija-Lietuva
			Izveidoti ieejas lieveņi ar trapu invalīdiem ratiņkrēslos	Muzejs pieejams invalīdiem ratiņkrēslos, palielinājusies pils apmeklējuma drošība, atgūta pils fasāžu mākslinieciskās uztveres nobeigtība	3 lieveņi	2.	Ieejas lieveņu ar trapu invalīdiem ratiņkrēslos izveidošana	2010.	<b>B</b> ERAF Latvija-Lietuva
	27.	Pakalpojumu daudzveidības un kvalitātes paaugstināšana	Bauskas pilī atvērta kafejnīca	Palielinājies muzeja apmeklējuma komforta līmenis	1 kafejnīca	1.	Kafejnīcas atvēršana Bauskas pilī	2010.	<b>A</b> -
			Bauskas pilī atvērts viesu nams	Iespēja muzejā veidot radošās darbnīcas, seminārus, konferences	1 viesu nams	2.	Viesu nama atvēršana Bauskas pilī	2011.	<b>A</b> -
			Muzeja suvenīru pārdošanas vieta apgādāta ar estētiski kvalitatīviem Bauskas pilij raksturīgiem suvenīriem	Palielinājušies muzeja ieņēmumi, uzlabojusies apmeklētāju apkalpošanas kvalitāte	1 tirdzniecības vieta	3.	Suvenīru klāsta bagātināšana	2010.-2015.	<b>B</b> BPM Uzņēmēji

				Muzeja apmeklētājiem izveidota arbaleta un loka šautuve	Palielinājusies muzeja atraktivitāte, palielinājies apmeklētāju skaits	1 šautuve	4.	Arbaleta un loka šautuves izveidošana	2010.	<b>A</b>
				Sagatavotas programmas jaunlaulātājiem un kāzu viesiem	Uzlabojusies apmeklētāju apkalpošanas kvalitāte, palielinājušies muzeja ieņēmumi	2 programmas	5.	Programma jaunlaulātājiem un kāzu viesiem: <ul style="list-style-type: none"> <li>„Vizīte pie hercogienes Annas”</li> <li>„Romantisks laiks Bauskas pils tornī”</li> </ul>	2010.-2015.	<b>A</b> -
				Muzeja apmeklētājiem izveidota apsargāta maksas stāvvietas	Uzlabojusies apmeklētāju apkalpošanas kvalitāte un apmeklējuma drošība	1 auto-stāvvietas	6.	Apsargātas maksas stāvvietas izveidošana	2011.	<b>B</b> Uzņēmēji

#### LIETOTIE SAĪSINĀJUMI:

BPM	Bauskas pils muzejs
ERAF	Eiropas reģionālās attīstības fonds - „Sociālekonomiski nozīmīgu kultūras mantojuma objektu atjaunošana”
ERAF Latvija - Lietuva	ERAF Latvijas – Lietuvas pārrobežu sadarbības projekts „Atraktīvu un pieejamu muzeju attīstība Zemgalē un Ziemeļlietuvā.”
RAPLM	Valsts programma „Līdzekļi neparedzētiem gadījumiem” dabas stihiju radīto postījumu novēršanai
VAF	Vides aizsardzības fonds
KKF	Kultūrkapitāla fonda projektu konkursi
KKF KP „P”	Kultūrkapitāla fonda kultūras programma Nacionālā muzeju krājuma papildināšana un pieejamības veicināšana
VKPAI	Valsts kultūras pieminekļu aizsardzības inspekcija „Latvijas kultūras pieminekļu glābšanas programma”

### 3.2. Sagaidāmie darbības rezultāti

#### 3.2.1. Kvantitatīvie rādītāji

Nr.p.k.	Darbības veids		2010	2011	2012	2013	2014	2015
<b>Krājuma darbs</b>								
1.	Pārskata periodā inventarizēto krājuma vienību skaits	A	50	50	50	100	100	100
		B	2	2	2	5	10	10
2.	Konservēto un restaurēto priekšmetu skaits	A	10	10	10	15	15	15
		B	2	2	2	5	5	5
3.	Izmantoto krājuma vienību skaits	A	250	250	250	300	300	300
		B						
4.	Kopkatalogā ievadīto vienību skaits	A	1000	1000	1000	1000	1000	1000
		B	2	2	2	5	5	5
5.	No krājuma deponēto vienību skaits	A						
		B						
<b>Pētniecības darbs</b>								
1.	Priekšmetu skaits, kuriem veikta zinātniskā inventarizācija	A	30	30	30	30	30	30
		B						
2.	Publicēto monogrāfiju un katalogu skaits	A	1					
		B			3			
3.	Izstrādāto ekspozīciju un izstāžu plānu skaits	A					8	
		B						
<b>Ekspozīciju darbs</b>								
1.	Pastāvīgo ekspozīciju skaits	A	2	3	3	3	3	3
		B						
2.	Izstāžu skaits muzejā	A	4	3	3	3	3	3
		B						
3.	Izstāžu skaits ārpus muzeja	A						
		B						
<b>Darbs ar apmeklētājiem</b>								
1.	Apmeklējumu skaits	A	30 000	35 000	40 000	45 000	50 000	55 000
		B						
2.	Novadīto ekskursiju skaits	A	80	80	80	100	100	100
		B						
3.	Muzejpedagoģisko programmu skaits	A	3	3	3	3	3	3
		B						
4.	Aptaujāto apmeklētāju skaits	A	500	500	500	500	500	500

		<b>B</b>						
5.	Ekspozīcijas atvērtas apmeklētājiem (stundas gadā)	<b>A</b>	2 100	2 100	2 100	2 100	2 100	2 100
		<b>B</b>						
6.	Muzejs pieejams ārpus regulārā darba laika – stundas gadā	<b>A</b>	950	950	950	950	950	950
		<b>B</b>						
<b>Finansējuma piesaiste</b>								
1.	Iesniegto projektu skaits	<b>A</b>	8	8	12	12	12	12
		<b>B</b>						

### 3.2.2. Kvalitatīvie rādītāji

Nr.p.k.	Mērķi	Kvalitatīvie rādītāji
1.	Bauskas pils vecākās daļas – Livonijas ordeņa cietokšņa drupu konservācija un aprūpe	<p>Tehniskā dokumentācija konservācijas darbu realizācijai ir zinātniski pamatota, atbilst VKPAI prasībām un pilsdrupu saglabāšanas koncepcijai.</p> <p>Garantēta drošība pilsdrupu apmeklētājiem.</p> <p>Saglabātas autentiskas 15. – 16.gs. arhitektūras liecības.</p>
2.	Bauskas pils jaunākās daļas – Kurzemes hercogu rezidences konservācija, restaurācija un rekonstrukcija	<p>Tehniskā dokumentācija atbilst tehniskajiem noteikumiem, VKPAI prasībām, projektēšanas uzdevumam.</p> <p>Restaurācijas laikā saglabāti oriģinālās apdares fragmenti, lietoti klasiskie celtniecības materiāli un tehnoloģijas, saglabāta roku darba faktūra, uzlabojusies ēkas funkcionalitāte, veikti labiekārtošanas darbi harmonē ar pils arhitektūru, saglabāta pils oriģinālā fasāžu apdare, uzlabota fasāžu optiskās uztveres vienotība.</p> <p>Novērsti avārijas draudi Bauskas pilskalna ziemeļu nogāzē, pazemināts pils sienu mitruma līmenis, nodrošināta Bauskas pils pamatnes statiskā stabilitāte, ainavas rehabilitācija.</p>
3.	Muzeja misijai atbilstoša krājuma veidošana un saglabāšana	<p>Izveidotā krājuma kolekcija apliecina arhitektūras pieminekļa un tā interjeru iekārtojuma stilistisko vienību, muzeja kolekcijas raksturo renesanses un manierisma laika arhitektūru, lietišķi dekoratīvo un tēlotāja mākslu, pieaudzis eksponēto krājuma vienību skaits un apmeklētāju skaits, kas kolekcijas apskatījuši. Kolekcijas iespējams izmantot muzeja izglītojošā darba veikšanai. Muzeja pasākumi kļuvuši atraktīvāki un intriģējošāki.</p> <p>Krājums iekļauts grāmatvedības uzskaites dokumentācijā</p> <p>Krājuma glabāšanas apstākļi atbilst normatīvajām prasībām. Uzlabota orientācija krājuma kolekcijās, atvieglota pieeja krājuma priekšmetiem. Digitālā veidā plaša pieejamība informācijai par muzejā uzkrātajām vērtībām, paātrināta informācijas meklēšana.</p> <p>Restaurētiem krājuma priekšmetiem novērsts destrūkciju risks, priekšmeti atguvuši vizuālo pievilcību, saglabājies autentiska priekšmeta raksturs, novērsts citu krājuma priekšmetu inficēšanas risks.</p> <p>Paaugstināta dārgmetāla priekšmetu glabāšanas drošība.</p> <p>Garantēta krājuma dokumentācijas saglabāšana ugunsgrēka gadījumā.</p>

4.	Bauskas pils izpēte kontekstā ar Bauskas novada, Livonijas un Kurzemes hercogistes vēsturi	<p>Konservācijas, restaurācijas un rekonstrukcijas projekti pamatoti ar pils zinātniskās izpētes rezultātiem.</p> <p>Uzkrāta, sistematizēta un sabiedrībai padarīta pieejama plaša informācija par Bauskas pils vēsturi, Bauskas novada vēsturi līdz 1796. g., pils pastāvēšanas laika (15.- 18.gs.) kultūras vēsturi.</p> <p>Sabiedrībai padarīta pieejama plaša informācija par Bauskas pils izpēti un atjaunošanas pieredzi.</p> <p>Muzeja ekspozīcijas un tematiskās izstādes nodrošinātas ar zinātniski pamatotu, precīzu vēsturisko informāciju.</p> <p>Pilnveidota muzeja izglītojošo programmu daudzveidība un kvalitāte.</p> <p>Veicināta krājuma pieejamība.</p>
5.	Pils vēsturei un arhitektūrai atbilstošu ekspozīciju un izstāžu veidošana Kurzemes hercogu rezidences daļā	<p>Ekspozīcijas un tematiskā izstādes zinātniski pamatoti, emociānāli iedarbīgi, mākslinieciski augstvērtīgi un vēsturiski patiesi atspoguļo 16. – 17.gs. pils sadzīvi, renesanses lietišķi dekoratīvās un tēlotāja mākslas parādības, 16. – 17.gs. pils aizsardzības sistēmu.</p> <p>Uzlabota esošās ekspozīcijas informatīvā daudzveidība un vizuālā kvalitāte</p>
6.	Radīt un attīstīt Bauskas pils arhitektūras, vēstures, 15.-18. gs. kara mākslas un kultūras vēstures studijās, ekspozīcijās un tematiskās izstādēs balstītu izglītojošu pasākumu kopumu	<p>Pieaudzis muzeja apmeklētāju skaits, novadīto ekskursiju skaits, sabiedrībā pieaugusi interese par Bauskas pils muzeju</p> <p>Pieaudzis nolasīto lekciju un to klausītāju skaits, sabiedrībā pieaugusi interese par Bauskas pils vēstures problemātiku.</p> <p>Pieaudzis muzeja organizēto pasākumu dalībnieku skaits.</p> <p>Pieaugusi apmeklētāju aktivitāte un vēlme iesaistīties muzeja izglītojošo pasākumu norisēs.</p> <p>Pieaudzis novadīto muzeja pedagoģisko programmu un to klausītāju skaits, palielinājusies interese par 16.-17.gs. sadzīves kultūru.</p> <p>Sabiedrībā rosināta interese un informētība par Kurzemes hercogistes kultūras vēsturi.</p>
7.	Ar publikāciju un interneta vides starpniecību, veidot komunikāciju ar muzeja neklātienes apmeklētājiem u.c. interesentiem	<p>Palielinājusies sabiedrības informētība par par Bauskas pils vēsturi un arhitektūru, fortifikācijas būvēm Latvijā 15.-18.gs., modes tendencēm Kurzemes hercogistē 16.-17.gs.</p> <p>Publiskota Bauskas pils saglabāšanas un atjaunošanas pieredze.</p> <p>Sabiedrība informēta par muzeja darba aktualitātēm</p>
8.	Muzeja apmeklētāju skaita un pakalpojumu kvalitātes paaugstināšana	<p>Palielinājies muzeja apmeklētāju skaits.</p> <p>Palielinājušies muzeja ieņēmumi.</p> <p>Izveidots pievilcīgs Bauskas pils muzeja tēls interneta vidē.</p> <p>Pieejama precīza informācija par Bauskas pili atvieglota informācijas saņemšana par muzeja sniegtajiem pakalpojumiem, darba laiku, cenām.</p>

### 3.3. Jaunās politikas iniciatīvas

Nr.p.k.	Jaunās iniciatīvas
<b>Bauskas pils kompleksa aprūpe</b>	
1.	Konservācijas projekta izstrāde ieejas vārtu daļai ar centrālo torni un ziemeļu torni
2.	Bauskas pils jaunās daļas restaurācijas un rekonstrukcijas tehniskā projekta - II kārtas izstrāde
3.	Bauskas pils jaunās daļas restaurācija un rekonstrukcija - II kārtas darbi
4.	Bauskas pils lietus ūdeņu novadīšanas sistēmas tehniskais projekts
5.	Bauskas pils lietus ūdeņu novadīšanas sistēmas izbūve
6.	Bauskas pilskalna ziemeļu nogāzes nostiprināšanas tehniskais projekts
7.	Bauskas pilskalna ziemeļu nogāzes nostiprināšana
<b>Krājuma darbs</b>	
1.	Mērķtiecīga interjera ekspozīciju iekārtas priekšmetu kolekcijas veidošana
2.	Krājuma priekšmetu novērtēšana
3.	Muzeja krājuma telpu izbūve, mēbeļu iegāde un telpu iekārtošana
<b>Pētniecības darbs</b>	
1.	Referāti Kurzemes hercogistes dibināšanas 450. gadadienas atceres konferencei: <ul style="list-style-type: none"> <li>• Bauskas pils atjaunošanas projekts</li> <li>• Bauskas pils - militārs nocietinājums</li> <li>• Tērps un rotas Kurzemes hercogistē 1561-1620</li> <li>• Mūzika un dejas Dānijas karaļnama, Brandenburgas, Mēklenburgas, Pomerānijas un Prūsijas hercogu galmos 16.gs. b. - 17. gs.s.</li> </ul>
2.	Brošūras (teksts, attēli, makets): <ul style="list-style-type: none"> <li>• „Bauskas pils - militārs nocietinājums”</li> <li>• „Bauskas pils atjaunošana”</li> <li>• „Vārtu sargs”</li> <li>• Tērps un rotas Kurzemes hercogistē 1561.-1620.</li> <li>• Galda kultūra Kurzemes hercogistē 1581.-1701.</li> </ul>
<b>Ekspozīciju darbs</b>	
1.	Interjera iekārtojuma ekspozīcijas: <ul style="list-style-type: none"> <li>• Kurzemes hercogu dzīvojamo un reprezentācijas telpu grupa ziemeļu korpusa 2.stāvā un ziemeļaustrumu torņa 2.stāvā</li> <li>• dienvidaustrumu torņa pagrabstāvā</li> <li>• ziemeļu korpusa 1. stāva vārtu sardzes telpā</li> <li>• siena šķūnis un zirgu stallis dienvidu korpusa 1. stāvā</li> <li>• pils virtuve dienvidu korpusa 2.stāvā</li> </ul>
2.	Tematiskās izstādes: <ul style="list-style-type: none"> <li>• „Vārtu sargs”</li> <li>• „Galda kultūra Kurzemes hercogistē 1581.-1701.”</li> </ul>

<b>Darbs ar apmeklētājiem</b>	
1.	Audio gida pakalpojumu ieviešana
2.	Invalīdu lifta uzstādīšana
3.	Ieejas lieveņu ar trapu invalīdiem ratiņkrēslos izveidošana
4.	Kafejnīcas atvēršana Bauskas pils
5.	Viesu nama atvēršana Bauskas pils
6.	Arbaleta un loka šautuves izveidošana
7.	Apsargātas auto stāvvietas izveidošana

### 3.4. Programmas īstenošanai nepieciešamie cilvēkresursi

Nr.p.k.	Stratēģijas apakšprogrammas (atbilst mērķiem)		2010	2011	2012	2013	2014	2015
1.	Bauskas pils vecākās daļas – Livonijas ordeņa cietokšņa drupu konservācija un aprūpe	A	6	6	6	6	6	6
		B	1	1	1	1	1	1
2.	Bauskas pils jaunākās daļas – Kurzemes hercogu rezidences konservācija, restaurācija un rekonstrukcija	A	6	6	6	6	6	6
		B						
3.	Muzeja misijai atbilstoša krājuma veidošana un saglabāšana	A	12	12	12	12	12	12
		B						
4.	Bauskas pils izpēte kontekstā ar Bauskas novada, Livonijas un Kurzemes hercogistes vēsturi	A	8	8	8	9	9	9
		B						
5.	Pils vēsturei un arhitektūrai atbilstošu ekspozīciju un izstāžu veidošana Kurzemes hercogu rezidences daļā	A	7	7	7	7	7	7
		B						
6.	Radīt un attīstīt Bauskas pils arhitektūras, vēstures, 15.-18. gs. kara mākslas un kultūras vēstures studijās, ekspozīcijās un tematiskās izstādēs balsfītu izglītojošu pasākumu kopumu	A	25	25	25	26	26	26
		B						
7.	Ar publikāciju un interneta vides starpniecību, veidot komunikāciju ar muzeja neklātienas apmeklētājiem u.c. interesentiem	A	8	8	8	9	9	9
		B						
8.	Muzeja apmeklētāju skaita un pakalpojumu kvalitātes paaugstināšana	A	25	25	25	26	26	26
		B						

#### **4. Pārraudzība un atskaitīšanās kārtība**

Bauskas pils muzejā par stratēģiskā plāna izpildi kopumā atbild muzeja direktors. Vidējā termiņa plāna un gada darba plāna izpildes gaita tiek izvērtēta divas reizes gadā darbinieku pilnsapulcē. Par kārtējo uzdevumu izpildi muzeja darbinieki informē muzeja vadību reizi nedēļā darba apspriedēs. Pārskata sanāksmes organizē un vada muzeja direktors. Par stratēģiskā plāna nozaru īstenošanu atbild:

- krājuma darbs – galvenais krājuma glabātājs,
- pētnieciskais darbs – galvenais speciālists pētnieciskajā darbā,
- ekspozīciju darbs - galvenais speciālists ekspozīciju darbā,
- darbs ar apmeklētājiem – galvenais speciālists muzeja pedagoģijā.



# BAUSKAS PILS KOMPLEKSA APRŪPES POLITIKA

## Livonijas ordeņa Bauskas cietokšņa drupu konservācija

Mērķis:

Bauskas pils vecākās daļas – Livonijas ordeņa cietokšņa drupu konservācija un aprūpe

Nenostiprinātā Bauskas pilsdrupu daļa šobrīd atrodas strauji progresējošā avārijas situācijā, kā rezultātā ir apdraudēta autentisku 15.- 16. gs. būvvēstures liecību eksistence.

Raksturīgākie bojājumi:

- mūrjavas saistspējas zudums, kā rezultātā zudusi vai atslāņojusies mūra augšdaļa;
- akmens mūra masas izdrupumi;
- izirusi mūra ārējā kārtā;
- erozija un izdrupumi mūra šuvēs;
- kavernas un plaisas;
- ķieģeļu mūra ārējās kārtas bojājumi, kas radušies izsāļojumu rezultātā;
- nestspēju zaudējušas, daļēji sabrukušas ailu pārsedžu arkas;
- nenosegtā mūra augšdaļa ļauj mūrī iesūkties nokrišņiem, kas veicina destruktīvo procesu.

Sadarbībā ar Čehijas restaurācijas firmām „Girsa a.t.” un „Miloš Gavenda” ir veikti drupu tehniskā stāvokļa izpētes darbi un izstrādāta projekta dokumentācija konservācijai, kas sevī ietver konservācijas konceptuālo projektu, detalizētu būvniecības darbu projektu, javu saistvielu projektu, mūra tīrīšanas, konsolidācijas un konservācijas tehnoloģiju projektu, detaļu projektus (2000.gadā I kārtas darbiem, 2005. gadā II kārtas darbiem).

Galvenais konceptuālais nosacījums – stabilizēt mūru tehnisko stāvokli, būtiski neizmainot pilsdrupu vizuālo tēlu. Konservācijas procesā drupas nedrīkst zaudēt tradicionālo siluetu un dabīgi erodējoša mūra raksturu. Konservācijas tehnoloģijām un tehnikām jāizriet no autentiskā sienu materiāla analīzes. Gadsimtiem senā mūra konservācija detaļu apstrādes kvalitātē jātuvina mākslas darbu restaurācijai. Jāizvairās no zudušās mūra ārējās kārtas rekonstrukcijas lielos apjomos, vienlaikus garantējot mūra statisko stabilitāti. Nav pieļaujama mūra mehāniska izšuvošana, šuves forma un faktūra, atkarībā no atrašanās vietas objektā, atvasināma no mūrī izmantotā materiāla, sākotnējā sienu apdares veida un virsmas erozijas pakāpes. Konstruktīvu papildinājumi vizuāli nedrīkst dominēt autentiskajā mūra masā.

### *Mūra vainaga nostiprināšana*

Mūra izirušās vainaga konstrukcijas tiks uzmanīgi izjauktas līdz stingrai pamatnei un atkārtoti uzņēmētas tā, lai izveidotos pietiekami stabils un ilglaicīgi izturīgs konstrukcijas segums. Atsegtais mūra kodols tiks fiksēts, nepieciešamības gadījumā veicot konservāciju dziļumā. Vainaga mūra atjaunotajam slānim jābūt pietiekami biežam, lai tas kļūtu par konstrukcijas integrālu sastāvdaļu. Mūrējums respektēs kā vēsturisko konstrukciju salikumu, tā arī silueta neregularitāti. Konservācijas tehnoloģija (javas saistvielu, nostiprinošo piedevu un konservējošo preparātu saturs) balstīsies uz tradicionāliem paņēmieniem un pārbaudītām receptūrām. Mūra vainagi tiks pārklāti ar zaļām velēnām uz māla pamatnes.

### *Ailu nostiprināšana*

Mūrēšanai izmantotā materiāla sabrukums sevišķi riskants šaujamlūku arku konstrukcijās. Rūpīgi tiks fiksēts ailu sānu mūrējums, uz kura balstās arku konstrukcijas. Lai novērstu materiāla nobrukšanu un konstrukcijas sabrukumu, tiks piemūrētas bojātās daļas. Darbs jāveic tā, lai tiktu saglabāta informatīvā vērtība un neizveidotos neadekvāti jaunveidojumi.

### *Stūru fiksācija*

Nepieciešams veikt bojāto vietu nostiprināšanu un papildināšanu. Mūra papildināšanai izmantojami tikai oriģinālam formā un struktūrā analogi ķieģeļi.

### *Statisko bojājumu novēršana*

Konstrukciju stabilizācija tiks izdarīta visur tur, kur parādās redzamas plaisas un zīmes, kas liecina par konstrukciju nobīdi, veicot plaisu aizķīlēšanu un aizpildīšanu. Lielāku bojājumu gadījumā tiks izvēlēts atbilstošs tehniskais risinājums.

### *Pamatnes nostiprināšana*

Nepieciešams nostiprināt izjukušo vai nestabilo mūrējumu, kas atrodas pašreizējā zemes līmenī. Zem zemes līmeņa darbība nenotiks principā.

### *Mūra virsmu apstrāde*

Sienu laukumi, kuriem ir dažādas pakāpes virsmas bojājumi, tiks stabilizēti un konservēti, galvenokārt, akurāti iepildot javu šuvēs, vajadzības gadījumā ar ieķīlēšanu. Apdares prezentācijas veids nedrīkst sabojāt būves dokumentālo vērtību un radīt krasi atšķirīgu kopainu (netiks veikta visa laukuma vienvēidīga izšuvošana). Procesā tiks izmantots salīdzinošais materiāls – agrāk veiktās grafiskās fiksācijas, 19.gs.beigu, 20.gs. 20-to un 30-to gadu fotogrāfijas. Darba gaitā tiks fiksētas un rūpīgi restaurētas oriģinālās mūrējuma apdares paliekas ( apmetuma torsi, šuvju apdare u.c.).

Lai panāktu virsmas vienotu uztveri, nepieciešams veikt krāsu retušas, izmantojot dabīgo pigmentu lazūras.

Noslēgumā tiks veikta mūru hidrofobizācija.

### *Mūra konservācijai nepieciešamo materiālu sagāde un sagatavošana*

Konservācijas koncepcija paredz respektēt objekta substanci, vecuma pēdas un patinējumu, tāpēc īpaša nozīme ir materiālu atlasei un sagatavošanai, kas ir darbietilpīgs process, jo izmantojamie ķieģeļi, granīta un dolomīta akmeņi, java nedrīkst vizuāli atšķirties no mūra oriģinālā lietotajiem.

Darbos tiks izmantoti erodējuši dolomītakmeņi, kas iegūti pamestos objektos, fabrikas „Lode” restaurācijas ķieģeļi „Sencis”, kas tiks īpaši apstrādāti, lai pielāgotu konservējamā mūra īpatnībām.

Kaļķu sagatavošanai jāparedz tehnoloģiski pareizs process. Atbilstoši laboratorisko pētījumu rezultātiem jāpiemeklē grants graudainība.

Jasagādā javām nepieciešamās piedevas – pelni, kokogles, ķieģļu šķembas.

Īpaši jāsapagatavo māls mūra virskārtas aizsardzībai.

### *Autoruzraudzība*

Mūra konservācijas projektu specifika ir tāda, ka, lai cik detalizēts ir projekta grafiskais materiāls, praktiski katru situāciju paredzēt ir neiespējami, jo mūru nostiprināšanas procesā var rasties negaidītas problēmas, kas jārisinā darba gaitā. Nepieciešama autoruzraudzība, lai, sadarbojoties darba tiešajam izpildītājam ar projekta autoriem un tehnologiem, tiktu panākta gan nepieciešamā konservācijas pasākumu noturība, gan vēlamā vizuālā kondīcija, ko lielā mērā nosaka detaļas – šuvju dziļums, raksturs, instrumentu darba pēdas, mūra konstruktīvā loģika u.c.

### *Darbu dokumentēšana*

Veicot mūra oriģināla konservācijas pasākumus, nepieciešams veikt detalizētu procesa dokumentēšanu un sagatavot pārskatu par izpildītajiem darbiem.

Konservācija realizējama vairākos etapos:

1.etaps:

- dienvidu un rietumu siena 2000. – 2005.g.

2.etaps:

- ziemeļu siena 2005.- 2013.g.

3.etaps:

- ieejas daļa ar centrālo un ziemeļu torni 2013. – 2020.g.

Konservācijas darbu realizētāji:

Restaurācijas darbnīca „*Miloš Gavenda*” – mūra papildinājumi, plaisu nostiprināšana, virsmu konservācija, krāsu retušas, hidrofobā apstrāde, darbu dokumentēšana.

*Bauskas pils muzejs* – objekta sagatavošana darbiem, sastatnes, materiālu atlase un sagatavošana, mūra papildinājumi, mūra vainaga aizsargkārtas izveidošana, atklājumu dokumentēšana, interpretācija, publiskošana.

Vēsturisko ēku restaurācijas un rekonstrukcijas projektēšanas darbnīca „*Girsa a.t.*” – projektēšana, autoruzraudzība.

Ieguvumi:

- Tiks nodrošināta mūra oriģinālo konstrukciju garantēta saglabāšana
- Likvidēsies avārijas situācija, palielināsies drupu apmeklējuma drošība
- Drupās nolasāmā vēsturiskā informācija kļūs vieglāk uztverama, līdz ar to muzeja galvenais eksponāts – pati ēka, tiks sagatavots eksponēšanai.

Prioritātes

1. Bauskas pilsdrupu ziemeļu sienas konservācija

Paredzmie krājuma darba rezultāti vidējā termiņā

A variants – sasniedzamie rezultāti pie pašreizējā finansējuma

- |    |   |        |
|----|---|--------|
| 1. | Veikts pārseguma remonts skatu laukumam centrālajā tornī      | 1 gab. |
| 2. | Izbūvēta nojume krītošu akmeņu uztveršanai ieejas vārtu vietā | 1 gab. |

B variants – sasniedzamie rezultāti, izmantojot papildus finansējumu

- |    |   |         |
|----|---|---------|
| 1. | Izstrādāts konservācijas projekts - ieejas vārtu daļa ar centrālo torni un ziemeļaustrumu torni | 1 kompl |
| 2. | Izstrādāts konservācijas projekts - ziemeļrietumu tornis  | 1 kompl |
| 3. | Konservēts avārijas stāvoklī esošs Bauskas pilsdrupu - ziemeļu siena                            | 1 obj.  |
| 4. | Veikts pārseguma remonts skatu laukumam centrālajā tornī  | 1 gab.  |
| 5. | Izbūvēta nojume krītošu akmeņu uztveršanai ieejas vārtu vietā                                   | 1 gab.  |

## Bauskas pils jaunās daļas – Kurzemes hercogu rezidences konservācija, restaurācija un rekonstrukcija

Mērķis:

Bauskas pils jaunās daļas – Kurzemes hercogu rezidences konservācija, restaurācija un rekonstrukcija

1973.gadā uzsākti Bauskas pils hercogu rezidences daļas rekonstrukcijas izpētes un projektēšanas darbi, 1976.gadā praktiski šīs pils daļas restaurācijas darbi.

Projektā paredzēts pilī iekārtot muzeju, izstāžu zāles, viesu namu 30 cilvēkiem, kafejnīcu, koncertu – konferenču zāli, telpas darbam ar apmeklētājiem, suvenīru veikalu.

Muzeja telpu struktūru nosaka celtnes vēstures un arhitektūras īpatnības :

- ziemeļu korpusa un ziemeļaustrumu torņa otrā stāva 7 zālēs, kur pils pastāvēšanas laikā atradās hercoga dzīvojamās un reprezentācijas telpas, paredzētas ekspozīciju zāles, kuru iekārtojums veidojams kā 16.gs.b.- 17.gs. interjers,
- austrumu korpusa otrā stāva četrās telpās izvietojama vēstures ekspozīcija,
- dienvidu korpusa otrā stāva telpas, kur pils pastāvēšanas laikā atradās pilskunga virtuve, ēdamistaba, dzīvojamā istaba un zāle, izmantojamas izstādēm un darbam ar publiku, īpaši idejas par “dzīvo” muzeju, kur apmeklētājs kļūst par vēsturiska notikuma dalībnieku, realizācijai,
- atbilstoši 17.gs. funkcijai ekspozīcijas paredzētas vairākās dienvidu korpusa saimnieciska rakstura telpās – stallī, sardzes telpā, pagrabā,
- dienvidaustrumu torņa pirmajā stāvā paredzēta izstāžu zāle, otrajā stāvā 18.gs. sākuma dzīvojamās telpas interjera ekspozīcija, trešā stāvā muzeja bibliotēka un lasītava,
- muzeja darba telpas paredzētas austrumu un dienvidu korpusu jumta stāvā,
- muzeja krātuves – dienvidu korpusu jumta stāvā, ziemeļu korpusa pirmajā stāvā,
- restaurācijas darbnīcas – ziemeļu korpusa pirmajā stāvā.

Lai vairotu pilī sniegto pakalpojumu daudzveidību, samazinātu ēkas uzturēšanas izdevumus, ziemeļu korpusa jumta stāvā paredzēta neliela viesnīca 30 cilvēkiem, pirmajā stāvā kafejnīca, kā arī austrumu korpusa pirmajā stāvā kopā ar kasi muzeja veikals.

Telpu kopējā platība.....	3637 m <sup>2</sup>
tai skaitā:	
ekspozīciju telpas.....	1263 m <sup>2</sup>
krātuves.....	175 m <sup>2</sup>
darba telpas.....	266 m <sup>2</sup>
restaurācijas darbnīcas.....	188 m <sup>2</sup>
kafejnīca.....	288 m <sup>2</sup>
telpas izstādēm un darbam ar publiku.....	380 m <sup>2</sup>
viesnīca.....	405 m <sup>2</sup>
kase, veikals.....	50 m <sup>2</sup>
pārējās telpas.....	622 m <sup>2</sup>

### **Projektu paredzēts realizēt etapos:**

1. etaps:

- ekspozīcijas telpas ziemeļu korpusa 2. stāvā un dienvidaustrumu tornī,
- koncertu un konferenču zāle dienvidu korpusa 2. stāvā,
- rekreācijas telpas,

- viesnīca ziemeļu korpusa jumta stāvā,
- kafejnīca ziemeļu korpusa 1. stāvā,
- ārējo un iekšējo inženiertehnisko komunikāciju tīkli,
- labiekārtošanas darbu pirmā kārtā,
- ēkas fasāžu restaurācija,
- jumta kārniņu segums.

## 2. etaps:

- ekspozīcijas telpas ziemeļu korpusa 2. stāvā un dienvidu korpusa 1. stāvā,
- telpas darbam ar publiku dienvidu korpusā,
- izstāžu telpas dienvidu korpusā,
- ziemeļu korpusa ziemeļu fasāde,
- darbnīcas ziemeļu korpusa 1. stāvā,
- vinotēka dienvidu korpusa pagrabstāvā,
- labiekārtošanas darbu otrā kārtā.

Katrā arhitektūras pieminekļi eksistē divas vērtību sistēmas:

- celtnē kā vēsturiskās informācijas nesējs,
- māksliniecisko vērtību sistēma.

Restaurācijas koncepciju veido restauratora izvēlēta šo vērtību proporcija. Praktiski 200 gadus ilgā restaurācijas darbu praksē novērota evolūcija no galējas māksliniecisko vērtību izvirzīšanas priekšplānā, ko pārstāv stilistiskā restaurācija, kad galvenais nebija pats restaurējamais objekts, bet senā celtnieka iecere, līdz 20.gs. beigu arheoloģiskai pieejai, kas noliedz restaurāciju kā tādu.

Bauskas pils jaunākās daļas restaurācijā un rekonstrukcijā tiek meklēts vidusceļš:

- vietās, kur saglabājies oriģināls, restaurācija netiek pieļauta tālāk par robežu, aiz kuras draud vēsturiskās informācijas zudums,
- dekoratīvās apdares elementiem, par kuriem ir pietiekama informācija, tiek veikta rekonstrukcija, iepriekš veicot zinātniskās izpētes darbu, nododot projektu apspriešanai un dokumentējot realizāciju,
- norobežojošām plaknēm, kas veido telpas proporcijas, ailu ritmiku, bet, kas ir jaunradītas vai kuru sniegtā vēstures informācija ir nenozīmīga, tiek veidota apdare, maksimāli tuvojoties izpētes rezultātā konstatētai autentiskai virsmas faktūrai, struktūrai, materiālu paletei un darba paņēmieniem,
- vecā un jaunā robežai jābūt pustoņos, vecā un jaunā robežu signē tehniskais stāvoklis, nevis vienkāršošana apdares veidā,
- atsevišķu funkcionāli svarīgu celtnes elementu, kuri nav saglabājušies objektā – logi, durvis, kāpnes, atslēgas, vēja rādītāji, teknes, apkalumi, projektēšanā tiek lietota analogiju metode, iepriekš veicot zinātnisko izpēti, projektu apspriežot un dokumentējot,
- nedrīkst iejaukties detaļās, kas nes individuālu raksturu un ir veidotas mākslinieciskos nolūkos.

Mainoties klimatiskajiem apstākļiem, 2001. gadā un 2009. gadā nokrišņiem aptuveni desmi reizes pārsniedzot normatīvo intensitāti un vējam sasniedzot vētras spēku, Bauskas pilsdrupu ziemeļu nogāzē izveidojās noslīdeņi, kas apdraud ēkas statisko stabilitāti. Lai izslēgtu avārijas risku nepieciešams veikt sekojošus pasākumus:

- Bauskas pils pamatnes hidroloģiska un ģeotehniska izpēte,
- lietus ūdeņu novadīšanas sistēmas tehniskā projekta izstrāde,
- lietus ūdeņu novadīšanas sistēmas izbūve,
- ziemeļu nogāzes nostiprināšanas tehniskais projekts,
- Bauskas pilskalna ziemeļu nogāzes nostiprināšana.

Primāri nepieciešams savākt ūdeņus pils pagalmos un izvadīt tos pilskalna dienvidu nogāzē. Darbi jāveic arheologa uzraudzībā, īstenojot ainavas rehabilitācijas pasākumus. Ziemeļu nogāzes nostiprināšanas konkrētie priekšlikumi apspriežami starptautiskā speciālistu seminārā.

#### Prioritātes

9. Bauskas pils jaunās daļas restaurācijas un rekonstrukcijas tehniskais projekts - II kārtā
10. Bauskas pils jaunās daļas restaurācija un rekonstrukcija - II kārtā
11. Bauskas pilskalna ziemeļu nogāzes nostiprināšana

#### Paredzmie krājuma darba rezultāti vidējā termiņā

##### A variants – sasniedzamie rezultāti pie pašreizējā finansējuma

- |    |  |          |
|----|--|----------|
| 1. | Izstrādāts Bauskas pils jaunās daļas restaurācijas un rekonstrukcijas tehniskais projekts - II kārtā                             | 1 kompl. |
| 2. | Izstrādāts Bauskas pils ZA torņa fasādes oriģinālo dekoratīvās sgrafīto apdares fragmentu konservācija un restaurācijas projekts | 1 kompl. |
| 3. | Izstrādāts Bauskas pils ieejas lieveņu rekonstrukcijas projekts  | 1 kompl. |
| 4. | Izstrādāts pils ieejas daļas bruģa un šaujamlūku restaurācijas projekts  | 1 kompl. |

##### B variants – sasniedzamie rezultāti, izmantojot papildus finansējumu

- |     |  |          |
|-----|--|----------|
| 1.  | Izstrādāts Bauskas pils jaunās daļas restaurācijas un rekonstrukcijas tehniskais projekts - II kārtā                             | 1 kompl. |
| 2.  | Izstrādāts Bauskas pils ZA torņa fasādes oriģinālo dekoratīvās sgrafīto apdares fragmentu konservācija un restaurācijas projekts | 1 kompl. |
| 3.  | Izstrādāts Bauskas pils ieejas lieveņu rekonstrukcijas projekts  | 1 kompl. |
| 4.  | Izstrādāts pils ieejas daļas bruģa un šaujamlūku restaurācijas projekts  | 1 kompl. |
| 5.  | Veikti Bauskas pils jaunās daļas restaurācijas un rekonstrukcijas II kārtas darbi  | 1 obj.   |
| 6.  | Veikti Bauskas pils ZA torņa fasādes oriģinālo dekoratīvās sgrafīto apdares restaurāciju   | 55 kvm   |
| 7.  | Veikti Bauskas pils ieejas lieveņu rekonstrukcijas darbi   | 3 gab.   |
| 8.  | Veikti pils ieejas daļas bruģa un šaujamlūku restaurācijas darbi   | 4 obj.   |
| 9.  | Izstrādāts Bauskas pils lietus ūdeņu novadīšanas sistēmas tehniskais projekts  | 1 kompl. |
| 10. | Izbūvēta Bauskas pils lietus ūdeņu novadīšanas sistēma   | 1 obj.   |
| 11. | Izstrādāts Bauskas pilskalna ziemeļu nogāzes nostiprināšanas tehniskais projekts   | 1 kompl. |
| 12. | Nostiprināta Bauskas pilskalna ziemeļu nogāze, atjaunota augu veģetācija   | 1 obj.   |

## BAUSKAS PILS MUZEJA KRĀJUMA POLITIKA

Bauskas pils muzeja krājuma darba mērķis ir muzeja misijai atbilstoša krājuma veidošana un saglabāšana.

### Krājuma komplektēšana

Bauskas pils muzeja krājuma komplektēšanas politika izriet no muzeja zinātniski pētnieciskā un ekspozīciju darba koncepcijas. Tā ir saskaņā ar muzeja misiju un kopējo muzeja attīstības plānu, kas paredz pētīt, atjaunot un atspoguļot valsts nozīmes vēstures, arheoloģijas un arhitektūras pieminekli - Bauskas pili, kontekstā ar Bauskas novada, Livonijas ordeņvalsts, Kurzemes-Zemgales hercogistes un Eiropas vēsturi, kultūru un mākslu, laika posmā no 15.gs. līdz 18.gs. sākumam.

Krājuma komplektēšanas procesu virza un iespaido zinātniski pētnieciskais darbs. Krājuma komplektēšanai lietojamas sekojošas metodes:

- Bauskas pils un analogisku arhitektūras objektu pētniecība dabā (arheoloģiskā izpēte, fotofiksācija, uzmērījumi),
- muzeja priekšmetu oriģinālu iegūšana īpašumā pirkšanas vai dāvinājuma ceļā,
- priekšmetu kopiju izgatavošana ekspozīciju un izglītojošā darba vajadzībām.

Muzeja krājums raksturo Bauskas pili, reģionu un personas, ar ko tā saistīta vēsturiskām, kulturālām un politiskām saitēm, arhitektūru, mākslu, sadzīves kultūru, zinātnes, tehnikas, amatniecības un kara mākslas attīstību reģionā laikā no 15.gs. līdz 18.gs. sākumam.

Muzeja krājums raksturo sekojošu teritoriju: Livonijas ordeņa Bauskas cietoksni un tam pieguļošās teritorijas, Kurzemes-Zemgales hercogu rezidenci Bauskas pilī, Livonijas ordeņvalsti; Kurzemes-Zemgales hercogisti un valstis, ar ko tās saistītas vēsturiskām, politiskām, kulturālām, valdnieku un pilsoņu personīgām saitēm.

Krājumā tiek uzkrāti priekšmeti, attēli un dokumenti, kuri atspoguļo augstāk minētos objektus, procesus un teritorijas.

Piemēram:

Bauskas pils būvdetaļas, interjeru apdares detaļas, sadzīves priekšmeti, darba rīki, ieroči un to analogijas.

Mākslas, dekoratīvi lietišķās mākslas un sadzīves priekšmeti un to kopijas ekspozīciju un izglītojošā darba vajadzībām.

Izogrāfiskie materiāli un dokumenti.

Bauskas pils muzejs kolekcijā šos priekšmetus, lai atjaunotu, pētītu un atspoguļotu ekspozīcijās un publikācijās Bauskas pili un tās vēsturi laikā no 15.gs. līdz 18.gs. sākumam, atklātu notikumus un procesus, ar kuriem tā nesaraucjami saistīta.

Krājuma komplektēšanas un papildināšanas process ir nebeidzams, kamēr vien turpinās Bauskas pils izpēte, atjaunošana, aprūpe, izmantošana sabiedrības izglītības un kulturālām vajadzībām

Uzdevumi muzeja krājuma veidošanai:

1. interjera ekspozīciju iekārtošana, atbilstoši muzeja attīstības koncepcijai un izstrādātajiem projektiem;

2. materiāli, kas ir uzziņas avots pils izpētei vai tiek iegūti pils izpētes rezultātā;
3. restaurācijas un rekonstrukcijas darbu fiksācijas materiāli;
4. rekvizīti, priekšmeti un tērpi muzeja pasākumiem;
5. materiāli, kas atsedz pils vēsturi Bauskas rajona, Livonijas un Kurzemes hercogistes vēstures kontekstā.

Bauskas pils muzeja krājums papildināms atbilstoši apstiprinātajai muzeja krājuma komplektācijas politikai, muzeja attīstības dinamikai un saskaņā ar zinātniski-pētnieciskā, ekspozīciju un izglītojošā darba etapiem.

Muzeja krājumu var papildināt gan uzņemot muzeja kājumā ekspedīcijās iegūtos priekšmetus, gan pieņemot dāvinājumus no fiziskām vai juridiskām personām, gan iegādājoties muzeja krājumam priekšmetus no privātpersonām vai juridiskām personām, galvenokārt antikvariātiem vai antikvāru priekšmetu izolēs. Muzeja krājuma papildināšana ir atkarīga no muzeja finansiālajām iespējām.

### Krājuma dokumentēšana

Muzeja krājuma dokumentēšana atbilst LR MK 21.11.2006.g. pieņemtajiem Noteikumiem par Nacionālo muzeja krājumu. Ar aktiem muzeja krājumā uzņemtie priekšmeti reģistrēti pamatkrājuma un palīgkrājuma inventāra grāmatās. Negatīvus bez tam reģistrē negatīvu kolekcijas inventāra grāmatās. Dārgmetālus saturošus krājuma priekšmetus reģistrē dārgmetālu reģistrācijas grāmatās.

Pieņemšanas aktus reģistrē pastāvīgā glabāšanā pieņemto priekšmetu aktu reģistrācijas grāmatā. Krājuma komisijas protokolus reģistrē krājuma komisijas dokumentu reģistrācijas grāmatā. Muzejam deponētie priekšmeti reģistrēti muzejam deponēto priekšmetu aktu reģistrācijas grāmatā. No muzeja deponētos priekšmetus reģistrē no muzeja deponēto priekšmetu aktu reģistrācijas grāmatā. Zinātniskā arhīva priekšmetus ieraksta zinātniskā arhīva reģistrācijas grāmatā.

Bez krājuma primārās uzskaites kartotēkas, kur muzeja krājumā reģistrēto priekšmetu kartiņas sakārtotas pēc kolekciju principa priekšmetu reģistrācijas kārtībā, veidojamas vairākas tematiskās kartotēkas. Fotonegatīvu, fotogrāfiju, diapozitīvu tematiskās kartotēkas grupētas pēc attēlā fiksētajiem objektiem. Arheoloģiskajos izrakumos iegūtajiem materiāliem tematiskās kartotēkas veidotas gan pēc to atrašanās vietas, gan pēc to priekšmetu tipa (darba rīki, ieroči un munīcija, celtniecības materiāli, iedzīves priekšmeti u.c.).

Veicama krājuma priekšmetu novērtēšana.

Muzeja krājuma esības pārbaude veicama ne retāk kā reizi gadā, pārbaudot atsevišķas krājuma priekšmetu grupas un pilna krājuma pārbaude veicama ne retāk kā reizi septiņos gados.

Muzeja krājuma dokumentācija glabājas galvenā krājuma glabātāja kabinetā atsevišķā skapī.

Muzeja krājuma un tā dokumentācijas automatizēta uzskaitē notiek ievadot datus Nacionālā muzeja krājuma kopkataloga datu bāzē.

### Krājuma saglabāšana

Bauskas pils muzeja perspektīvās attīstības plānas paredz, ka krātuves atradīsies dienvidu korpusa jumta stāvā. Telpā, kuras platība ir 32,3m<sup>2</sup> paredzēta iespieddarbu, mākslas priekšmetu, dokumentu, glabāšana. Telpa 79,0 m<sup>2</sup> platībā paredzēta arheoloģiskajos izrakumos iegūto priekšmetu tai skaitā akmens kalumu un celtniecības materiālu, kā arī lielformāta priekšmetu glabāšanai. Telpā 3,5 m<sup>2</sup> platībā iekārtos numismātikas un dārgmetālu priekšmetu krātuvi. Telpā, kuras platība ir 30,5 m<sup>2</sup> paredzēta metāla tērpu un apavu repliku glabāšanai. Telpā, kuras platība ir 30,6 m<sup>2</sup> paredzēta fotonegatīvu, fotogrāfiju un diapozitīvu glabāšana.



Muzeja krātuvēm izstrādājams iekārtojuma projekts. Visās krātuvēs paredzēts uzstādīt speciālas mēbeles krājuma priekšmetu izvietojumam. Akmens kalumu un celtniecības materiālu izvietojumam paredzēti metāla konstrukciju plaukti Mēbeles u.c. lielformāta priekšmeti atkarībā no lieluma izvietojami plauktos vai novietojamas atsevišķi. Krāsns podiņu un trauku lausku izvietojumam paredzēti metāla plaukti ar atvilktnēm. Dokumentu, iespieddarbu, mākslas priekšmetu, fotonegatīvu, fotogrāfiju, diapozitīvu izvietojumam paredzēti slēgti metāla skapji.

Krājuma telpas Bauskas pils muzejā apsilda ar centrālo apkuri. Gaisa temperatūras un mitruma mērījumu rezultāti krātuvē regulāri tiek fiksēti krātuves klimata režīma reģistrācijas žurnālā.

Atbilstoši muzeja koncepcijai paredzams, ka liela daļa krājuma priekšmetu atradīsies muzejā izveidotajās ekspozīcijās un izstādēs, kuru veidošanā jārespektē prasības krājuma priekšmetu drošai eksponēšanai.

### Krājuma priekšmetu konservācija un restaurācija

Bauskas pils muzejā darbojas krājuma komisija, kura, saskaņā ar Noteikumiem par Bauskas pils muzeja krājumu, izpilda arī krājuma konservācijas un restaurācijas padomes funkcijas. Saskaņā ar Noteikumiem, pēc galvenā krājuma glabātāja iniciatīvas, krājuma komisijai ir pienākums novērtēt krājuma priekšmetu restaurācijas vai konservācijas nepieciešamību.

*Šobrīd muzejam nav savas restaurācijas darbnīcas. Muzeja attīstības perspektīvajā plānā paredzēts pils ziemeļu korpusa 1.stāvā iekārtot 2 telpas krājuma priekšmetu restaurācijai un konservācijai. Vienā no telpām, kuras platība 69,6 m<sup>2</sup> tiks veikti krājuma priekšmetu attīrīšanas darbi, kā arī tiks veikta koka priekšmetu restaurācija un konservācija. Otrajā telpā 124,1 m<sup>2</sup> platībā varētu izdarīt metāla un arheoloģijas priekšmetu restaurāciju un konservāciju.*

### Drošība

Muzeja krājuma telpas un ekspozīciju telpas ir nodrošinātas pret zādzībām, iekārtot signalizācijas sistēmu ar vairākām apsardzes robežām, kā arī ugunsdzēsības signalizāciju. Muzeja telpās aprīkotas ar iekšējo ugunsdzēsības ūdensvadu un iekārtota ugunsdzēsības automātika. Muzeja krātuvēs un ekspozīciju telpās atrodas ugunsdrošības noteikumiem atbilstoši ugunsdzēsības aparāti.

Muzeja krājuma telpas ir pastāvīgi aizslēgtas. Krātuvju atslēgu viens komplekts atrodas pie krājuma glabātāja, otrs eksemplārs atrodas aizslēgtā metāla skapī. Sargi apsargā muzeja ēku ārpus muzeja administrācijas darba laika - darba dienās 12 stundas, brīvdienās 24 stundas.

*Ne muzeja ēkas, ne muzeja krājums pagaidām nav apdrošināti.*

### Rīcība ārkārtas gadījumos

Ir izstrādāts krājuma evakuācijas plāns, nozīmēti atbildīgie par ugunsdrošību. Vairākkārt organizētas Valsts Ugunsdzēsības un glābšanas dienesta Bauskas nodaļas personāla mācības rīcībai ārkārtas gadījumos Bauskas pils telpās un teritorijā.

### Prioritātes

12. Muzeja krājuma telpu izbūve, mēbeļu iegāde un telpu iekārtošana
13. Muzeja krājuma novērtēšana, esības pārbaude

Paredz mie krājuma darba rezultāti vidējā termiņā

### A variants – sasniedzamie rezultāti pie pašreizējā finansējuma

1.	Muzejā uzkrāti materiāli, kas ir izziņas avots pils izpētei, atsedz pils vēsturi Bauskas novada, Livonijas un Kurzemes hercogistes vēstures kontekstā, dokumentē veiktos restaurācijas darbus	300 vienības
2.	Veikta muzeja krājuma esības pārbaude	100% muzeja krājuma
3.	Veikta muzeja krājuma priekšmetu novērtēšana	100% muzeja krājuma
4.	Izveidotas krājuma uzskaites kartotēkas pēc kolekciju principa, kā arī foto negatīvu, fotogrāfiju, diapozitīvu tematiskās kartotēkas pēc fiksētajiem objektiem, arheoloģijas kolekcijai pēc priekšmeta atrašanas vietas un tipa	100% muzeja krājuma
5.	Digitalizēta muzeja krājuma uzskaitē	50% muzeja krājuma

### B variants – sasniedzamie rezultāti, izmantojot papildus finansējumu

1.	Izveidota 16. -18.gs. lietišķi dekoratīvās un tēlotājas mākslas priekšmetu kolekcija eksponēšanai Bauskas pils interjeros	30% nepieciešamo interjera priekš-metu
2.	Muzejā uzkrāti materiāli, kas ir izziņas avots pils izpētei, atsedz pils vēsturi Bauskas novada, Livonijas un Kurzemes hercogistes vēstures kontekstā, dokumentē veiktos restaurācijas darbus	300 vienības
3.	Izveidota zinātniski pamatota 16. – 17. gs. priekšmetu kopiju un rekonstrukciju kolekcija	30 vienības
4.	Veikta muzeja krājuma esības pārbaude	100% muzeja krājuma
5.	Veikta muzeja krājuma priekšmetu novērtēšana	100% muzeja krājuma
6.	Izveidotas krājuma uzskaites kartotēkas pēc kolekciju principa, kā arī foto negatīvu, fotogrāfiju, diapozitīvu tematiskās kartotēkas pēc fiksētajiem objektiem, arheoloģijas kolekcijai pēc priekšmeta atrašanas vietas un tipa	100% muzeja krājuma
7.	Digitalizēta muzeja krājuma uzskaitē	50% muzeja krājuma
8.	Izbūvētas un iekārtotas krājuma telpas pils D korpusa 3. stāvā	5 telpas
9.	Konservēti arheoloģijas kolekcijas metāla priekšmeti	100% arheoloģijas kolekcijas
10.	Restaurēti lietišķi dekoratīvās mākslas priekšmeti, kas nepieciešami DA torņa interjera ekspozīcijai	100% ekspozīcijai nepieciešamo priekšmetu
11.	Iegādāts metāla skapis muzeja krājuma dokumentācijas	1 gab.
12.	Iegādāts seifs dārgmetāla priekšmetu glabāšanai	1 gab.

# BAUSKAS PILS MUZEJA PĒTNIECISKĀ DARBA POLITIKA

Bauskas pils muzeja pētnieciskā darba mērķis ir pētīt valsts nozīmes arhitektūras pieminekli Bauskas pili - tās arhitektūru, būvvēsturi un nocietinājumu sistēmas, interjeru apdari un iekārtojumu, ar pils celtniecību un pastāvēšanu saistītu personu sabiedrisko darbību un privāto dzīvi kontekstā ar Bauskas novada, Livonijas ordeņvalsts un Kurzemes hercogistes vēsturi laika posmā no 15. gs.sākuma līdz mūsu dienām.

Galvenie darbības virzieni ir: vēstures avotu un literatūras pētniecība, muzeja krājuma apgūšana un zinātniskā apstrāde, pils arheoloģiskā un arhitektoniskā izpēte dabā, būvmateriālu un būvdetaļu fragmentu laboratoriskie izmeklējumi. Arhīvu dokumentu un radniecīgu muzeju krājumā esošu, ar Bauskas pils tematiku saistītu, eksponātu apzināšana.

Zinātnisko tēmu izstrādes rezultātā tiek apgūta, apkopota, uzkrāta un publiskota iespējami pilnīga informācija par Bauskas pili, sagatavota teorētiskā bāze pils restaurācijas un rekonstrukcijas projektu un metodikas izstrādei, sagatavoti muzeja ekspozīciju un izstāžu plāni. Darba kvalitatīvai veikšanai mērķtiecīgi tiek organizēta sadarbība ar attiecīgo nozaru speciālistiem un restauratoriem. Balstoties uz pētnieciskā darba rezultātiem, tiek veidoti scenāriji un noformējums izglītojošiem pasākumiem par 16.-17. gs. sadzīves kultūru Ziemeļeiropā un tās izpausmēm Kurzemes hercogistē – apģērba kultūra, senā mūzika un dejas, galda kultūra, brīvā laika pavadīšana u. c.

Sabiedrību ar muzeja speciālistu paveikto iepazīstina pils ekspozīcijas, tematiskas izstādes, publikācijas zinātniskos izdevumos, presē un savrupizdevumos, interaktīvi kultūrizglītojoši pasākumi un tematisku nodarbību cikli. Tiek sagatavoti referāti, ziņojumi konferencēm un semināriem. Muzeja darbinieki sniedz zinātniskas konsultācijas, kuras tiek reģistrētas Konsultāciju žurnālā. Zinātniski pētnieciskā darba rezultātā iegūtie materiāli tiek uzkrāti muzeja zinātniskajā arhīvā (532 inventāra vienības).

Muzeja speciālistu vajadzībām mērķtiecīgi tiek komplektēta muzeja bibliotēka (812 inventāra vienības), kas ir pieejama arī citiem interesentiem.

## Zinātnisko tēmu izstrāde

Bauskas pils muzeja zinātniski pētnieciskā darba tēmas tiek izvēlētas saskaņā ar muzeja misiju, pils restaurācijas gaitu un aktuālajiem uzdevumiem, ekspozīciju attīstības plānu un komunikāciju politiku. Pētnieciskā darba metodes – darbs ar zinātnisko literatūru un avotiem, objekta izpēte dabā.

Darba gaitā tiek veidota zinātniskā izrakstu kartotēka. Ir paredzēts, ka katra izstrādātā tēma tiks publicēta. Darbs pie zinātnisko tēmu izstrādes norisinās kopš 1990.gada. Tās apstiprina muzeja zinātniskā padome. Pašlaik Bauskas pils muzeja zinātniskā padome ir apstiprinājusi sekojošas tēmas:

1. Pils ēkas, pagalma un aizsardzības būvju arheoloģiska, arhitektoniska un mākslinieciska izpēte
  - 1.1. Bauskas pils aizsardzības sistēmas evolūcija
  - 1.2. Bauskas pils celtniecības etapu un plānojuma rekonstrukcija
  - 1.3. Bauskas pils jaunākās daļas plānojuma un telpiskās uzbūves grafiskā analīze
  - 1.4. Bauskas pils dienvidu un ziemeļu korpusu interjeru apdares elementi:
    - grīdas, kāpnes, sienu panelējums, logu stiklojums, slēgi, durvis, durvju metāla apkalumi, atslēgas, krāsnis, kamīni
  - 1.5. Bauskas pils ziemeļu un dienvidu fasāžu ārējās kāpnes
  - 1.6. Pagalma bruģis un lietus ūdens aizvadīšanas sistēma

2. Pils vēstures un būvvēstures izpēte
  - 2.1. Bauskas pils vēstures hronoloģija
  - 2.2. Fogti un pilskungi Bauskas pilī
  - 2.3. Kurzemes hercogistes landtāgi Bauskas pilī
3. Pils pastāvēšanas laika (15.- 18.gs.) kultūras vēstures un kara mākslas pētījumi
  - 3.1. Kurzemes un Zemgales viduslaiku pils
  - 3.2. Ieroči, fortifikācija, kara māksla 11. – 18.gadsimtā
  - 3.3. Burkards Valdiss un Bauskas pils
  - 3.4. Svētki 15. - 17. gs. pilīs
  - 3.5. Teātris un izrādes 15.-17.gadsimtā
  - 3.6. Kurzemes hercogu Ketleru dzimta
  - 3.7. Kurzemes hercogistes galma dzīve 16.-17.gs.
  - 3.8. 15.-17.gs. sadzīves kultūra: mūzika, dejas, rotaļas, apģērbi, sadzīves priekšmeti, ēdieni un galda kultūra
  - 3.9. 16.-17.gs. arhitektūras pieminekļi, mākslas un lietišķās mākslas priekšmeti Latvijā
4. Bauskas novada vēstures pētījumi līdz 1796.g.
  - 4.1. Personas
  - 4.2. Notikumi
  - 4.3. Ekonomika

#### Muzeja krājuma zinātniskā izpēte

Bauskas pils muzeja krājums sastāv no 12152 vienībām.

Krājuma zinātniskās apstrādes un izpētes galvenais uzdevums ir apgūt muzeja krājumu, lai tas kalpotu par pamatu muzeja ekspozīciju un tematisko izstāžu plāniem, zinātniskām publikācijām un pils restaurācijas un rekonstrukcijas projektu sagatavošanai, kā arī kalpotu par inspirāciju muzeālām kultūrizglītojošām programmām.

Pētnieciskā darba metode paredz sekojošus darba etapus:

1. Priekšmetu izpēte un sistematizācija dabā (ieskaitot laboratoriskus pētījumus)
2. Krājuma zinātniskā inventarizācija
3. Krājuma izpēte – priekšmeta zinātniskā apraksta kartītes aizpildīšana
4. Literatūras avotu un analogiju studijas
5. Kolekcijas zinātniskā apstrāde
6. Katalogu un publikāciju sagatavošana

#### Restaurācijas un konservācijas projektu un metodikas izstrādāšana

Visi Bauskas pils konservācijas, restaurācijas un rekonstrukcijas pasākumi tiek veikti pamatojoties uz zinātniskā darba rezultātiem. Šajā nolūkā muzejā tiek izstrādāta restaurācijas darbu dokumentācija (sākot ar koncepciju un beidzot ar detalizētu darbu projektu), izvēlētas un zinātniski pamatotas restaurācijas darbu izpildes metodes un tehnoloģija. Muzeja speciālisti veic konservācijas, restaurācijas un rekonstrukcijas darbu uzraudzību un darba procesa fiksāciju projektu realizācijas gaitā.

Pētniecības darba prioritātes

14. Konference, veltīta Kurzemes hercogistes dibināšanas 450. gadadienai, referāti:
  - Bauskas pils atjaunošanas projekts
  - Bauskas pils - militārs nocietinājums
  - Tērps un rotas Kurzemes hercogistē 1561-1620

- Mūzika un deja Dānijas karaļnama, Brandenburgas, Mēklenburgas, Pomerānijas un Prūsijas hercogu galmos 16.gs. b. - 17. gs.s.

15. Muzeja izdevumu sagatavošana un publicēšana:

- Brošūra „Bauskas pils – militārs nocietinājums” izdošana
- Brošūra „Tērps un rotas Kurzemes hercogistē 1562 – 1620” izdošana
- Brošūras „Bauskas pils atjaunošana” izdošana
- Bukleta “Bauskas pils” izdošana

Paredzītie pētniecības darba rezultāti vidējā termiņā

A variants – sasniedzamie rezultāti pie pašreizējā finansējuma

1.	Izstrādāti referāti Kurzemes hercogistes dibināšanas 450. gadadienas atceres konferencei	4 referāti
2.	Sagatavoti teksts, attēli, makets muzeja izdevumiem	3 brošūras
3.	Sagatavota izrakstu kartotēka	50 izrakstu kartiņas
4.	Sagatavoti izejas materiāli muzeja izglītojošai programmai	4 programmas
5.	Izstrādāts izstādes ”Galda kultūra Kurzemes hercogistē 1581.- 1701.” plāns	1 gab.
6.	Sagatavoti teksts, attēli, makets muzeja izdevumiem	2 brošūras
7.	Sagatavotas zinātniski pamatotas deju un tērpu rekonstrukcijas muzeja izglītojošām programmām	5 gab., 1 gab.
8.	Sagatavotas izrakstu kartotēkas	50 izrakstu kartiņas
9.	Sagatavota zinātniskās inventarizācijas kartotēka	50% akmens kalumu kolekcijas
10.	Sagatavota zinātniskās inventarizācijas kartotēka	50% keramikas kolekcijas
11.	Sagatavota zinātniskās inventarizācijas kartotēka	50% arheoloģijas kolekcijas

B variants – sasniedzamie rezultāti, izmantojot papildus finansējumu

1.	Sagatavoti izejas materiāli konservācijas, restaurācijas un rekonstrukcijasprojektu izstrādāšanai	1 obj.
2.	Izstrādāti referāti Kurzemes hercogistes dibināšanas 450. gadadienas atceres konferencei	4 referāti
3.	Sagatavoti teksts, attēli, makets muzeja izdevumiem	3 brošūras
4.	Sagatavota izrakstu kartotēka	50 izrakstu kartiņas
5.	Sagatavoti izejas materiāli muzeja izglītojošai programmai	4 programmas
6.	Izstrādāts izstādes ”Galda kultūra Kurzemes hercogistē 1581.- 1701.” plāns	1 gab.
7.	Sagatavoti teksts, attēli, makets muzeja izdevumiem	2 brošūras
8.	Sagatavotas zinātniski pamatotas deju un tērpu rekonstrukcijas muzeja izglītojošām programmām	5 gab., 1 gab.
9.	Sagatavotas izrakstu kartotēkas	50 izrakstu kartiņas
10.	Sagatavota zinātniskās inventarizācijas kartotēka	50% akmens kalumu

- |     |   |   |
|-----|---|---|
| 11. | Sagatavota zinātniskās inventarizācijas kartotēka | kolekcijas<br>50% keramikas kolek-cijas |
| 12. | Sagatavota zinātniskās inventarizācijas kartotēka | 50% arheoloģijas kolekcijas             |

# BAUSKAS PILS MUZEJA KOMUNIKĀCIJAS POLITIKA

Bauskas pils muzeja komunikāciju politikas mērķis ir atklāt Bauskas pils, Bauskas novada, Livonijas ordeņvalsts un Kurzemes-Zemgales hercogistes vēsturi un kultūru laika posmā no 15.gs. līdz 18.gs. sākumam kontekstā ar Eiropas kultūras vēsturi aplūkojamā periodā, pilnībā izmantojot tās iespējas, ko dod pats objekts, tajā izveidotā ekspozīcija, tematiskās izstādes un tematiskie pasākumi.

## I. Ekspozīcijas un izstādes

Ekspozīciju un izstāžu darba mērķis ir pils vēsturei un arhitektūrai atbilstošu ekspozīciju un izstāžu veidošana Kurzemes hercogu rezidences daļā.

Ekspozīcijas un izstādes Bauskas pils muzejā paredzēts veidot, saskaņā ar muzeja misiju un muzeja kopējo attīstības plānu. Ekspozīciju un izstāžu pamatuzdevums būs atspoguļot Bauskas pili kā vēstures un kultūras pieminekli, kontekstā ar Bauskas novada, Livonijas ordeņvalsts un Kurzemes – Zemgales hercogistes vēsturi un kultūru laika posmā no 15. līdz 18.gs. sākumam. Pastāvīgās ekspozīcijas un tematiskās izstādes paredzēts iekārtot rekonstruējot pils jaunākās daļas interjerus.

### *Interjeru apdares rekonstrukcijas*

Galvenais un svarīgākais Bauskas pils muzeja apskates objekts ir pati pils – tās arhitektūra un rekonstruējamie interjeri. Ziemeļu korpusa otrajā stāvā, Austrumu korpusā un Dienvidu korpusā pils interjerus paredzēts veidot, rekonstruējot 16.gs.beigu un 17.gs. telpu apdari ( grīdu, sienu, griestu apdare, panelējums, krāsnis, kamīni, logu stiklojums), saskaņā ar katras telpas sākotnējo funkciju. Interjeru rekonstrukcijas tiek projektētas, balstoties uz pils arheoloģisko izrakumu materiāliem, arhīvu avotiem, analogijām šī laika celtnēs Latvijā un līdzīga līmeņa un nozīmes objektos Eiropā.

#### *Grīdas*

Bauskas Jaunajā pilī bijušas ieklātas no dažāda izmēra glazētām un neglazētām māla flīzēm, akmens plāksnēm, ķieģeļiem un dēļiem. Izstrādājot grīdu rekonstrukcijas projektus katrai atsevišķai telpai, apkopojama visa informācija, ko sniedz arheoloģiskie izrakumi, saglabājušās būvkonstrukcijas un 17.gs. pils inventāriji.

#### *Iekštelpu sienu apdare*

Sienu apdare saglabājusies fragmentāri tikai dažās telpās. Atsevišķos gadījumos konstatētas panelējuma un tapešu stiprinājuma pēdas, kas norāda uz šāda veida apdari. Arheoloģiskajos izrakumos ir iegūti vairāki apmetuma paraugi ar krāsojuma paliekām. Balstoties uz saglabājušos fragment izpēti, apmetums rekonstrējams kā attiecīgo paraugu faksimils.

#### *Krāsnis*

Viena no nozīmīgākajām Bauskas jaunās pils interjeru sastāvdaļām. To rekonstrukcija paredzēta visās pils telpās, kurās to pastāvēšanu apliecina vai nu arheoloģiskie atradumi, vai arhīvu avoti. Perspektīvā paredzēts rekonstruēt 15 krāsniņus.

#### Logu rūtis

Priekšstatu par autentisko logu stiklojumu sniedz pils arheoloģiskajos izrakumos iegūtie stiklojuma elementi un to fragmenti, svina stiprinājuma atliekas, informācija Bauskas pils 17.gs. inventārijos, kā arī attiecīgā laika posma izogrāfiskajos materiālos atrodamās analogijas. Veicama logu stiklu arheoloģiskā materiāla zinātniskā apstrāde, literatūras un avotu izpēte, rekonstrukcijas projekta izstrāde logu stiklojumam (4 varianti), stiklojuma izgatavošana.

#### *Interjeru ekspozīcijas*

16.gs. beigu – 17.gs. Kurzemes hercogu reprezentācijas un dzīvojamo telpu interjerus paredzēts rekonstruēt Ziemeļu korpusa otrā stāva anfilādē un Ziemeļaustrumu tornī. Šī telpu grupa ietvers Landtāgu zāli (telpa Nr.208.) un divas parādes zāles (telpas Nr.203.,204.), priekštelpu (telpa Nr.206.), hercoga pieņemamo istabu (telpa Nr.207.), kabinetu (telpa Nr.208.) un guļamistabu (telpa Nr.210.).

Pils Dienvidu korpusā, atbilstoši telpu sākotnējai funkcijai, paredzēts rekonstruēt vairākas saimnieciska rakstura telpas – vārtu sardzes istabu (telpa Nr.130.), saimes telpu (telpa Nr.137.), siena šķūni (telpa Nr.136.) un zirgu stalli (telpa Nr.138.) pirmajā stāvā, pils virtuvi (telpa Nr.222.) otrajā stāvā, sardzes telpu (telpa Nr.015.) Dienvidaustrumu torņa pirmajā stāvā.

Dienvidaustrumu torņa otrajā stāvā paredzēta 17.gs. beigu – 18.gs.sākuma Zviedru virsnieka dzīvojamās istabas interjera rekonstrukcija.

Pils interjeru ekspozīciju iekārtošanai paredzēts izmantot gan autentiskus minēto laika posmu priekšmetus – eksponātus no Bauskas pils muzeja krājuma un citu muzeju deponētus priekšmetus, gan jaunizgatavotas mēbeļu un gleznu kopijas. Šim nolūkam muzeja darbinieki veic 16.-17.gs. priekšmetu (mēbeļu, gleznu, gravīru, karšu, gaismekļu, ieroču) apzināšanu Latvijas muzeju kolekcijās, baznīcās, u.c., tiek veidota artefaktu uzskaites kartotēka.

#### *Pils vēstures ekspozīcija*

Pils Austrumu korpusa otrā stāva četrās zālēs (telpas Nr.211.,214.,215.,216.) izveidota pastāvīgā ekspozīcija, kura stāsta par Bauskas pils un Bauskas novada vēsturi Livonijas ordeņa valsts un Kurzemes hercogistes laikā. Vēstures ekspozīcija veidota kā didaktiska ekspozīcija ar mērķi – atklāt svarīgākos pils vēstures faktus. Vēstījums veidots galvenokārt ar konkrētu priekšmetu – eksponātu palīdzību, pie tam, kā eksponāti izmantoti gan pils izrakums atrasti oriģinālie priekšmeti, gan no citiem muzejiem deponēti analogi, gan profesionāli izgatavotas oriģinālu priekšmetu kopijas. Ekspozīcijas iekārtošanai izmantots tematiskais princips, veidojot konkrētās tēmas atklāšanai nepieciešamo vienoto vizuālo un informatīvo tēlu ar temētiski saskanīgu priekšmetu palīdzību, kuri grupēti tēmas atsegšanai atbilstošā kārtībā.Pils vēsture atklāta, ievērojot vēsturiski – hronoloģisko secību. Pamatekspozīcijā kā galvenās atklātas sekojošas tēmas:

1. Pils vietas un apkārtnes apdzīvotība pirms Livonijas ordeņa cietokšņa uzcelšanas
2. Livonijas ordeņa pils Bauskā un Livonijas ordeņvalsts
3. Bauskas pils reformācijas un Livonijas karu laikā, Kurzemes hercogistes izveidošanās,
4. Bauskas pils – Kurzemes hercoga rezidence
5. Bauskas pils 17.gs. karu laikā
6. Lielais Ziemeļu karš un pils izpostīšana 18.gs. sākumā.



## *Izstādes*

Paralēli pils interjeru un vēstures ekspozīcijām paredzētas dažas telpas ar maināmām ekspozīcijām, kurās tiks iekārtotas izstādes atbilstoši muzeja zinātniskā darba virzieniem un ar pils vēsturi saistītai tematikai, kas izvērstāk atspoguļotu atsevišķus konkrētus vēstures un kultūrvēstures aspektus. Šāda rakstura izstādes paredzēts iekārtot pils dienvidaustrumu torņa pirmajā un ceturtajā stāvā, un tās tematiski iespējams saistīt ar dažādām muzejpedagoģiskām programmām. Izstādes paredzēts veidot, ievērojot pils vēstures pamatekspozīcijai radniecīgus mākslinieciskos un stilistiskos principus.

Pils Dienvidu korpusa otrā stāva telpas (Nr. 227.220.) paredzēts izmantot maināmu radniecīgu muzeju vai organizāciju kolekciju izstāžu iekārtošanai. Iespējamo izstāžu tematika būs saistīta ar Bauskas novada, Latvijas un Eiropas 15. – 18.gs. vēsturi un kultūru. Paredzēts veidot arī arheoloģisko atradumu kolekciju izstādes.

### *Ekspozīciju plāna realizācijas dinamika*

Visu minēto ekspozīciju veidošana Bauskas pils muzejā norisināsies pakāpeniski, saskaņā ar vispārējo pils rekonstrukcijas gaitu un atbilstoši finanšu iespējām, mērķtiecīgi tiek plānots zinātniski pētnieciskais darbs.

Pirmajā etapā izveidota vēstures ekspozīcija jaunās pils austrumu korpusa 2. stāvā, kā arī 17.gs.beigu – 18. gs. sākuma interjera apdares un iekārtas rekonstrukcija dienvidaustrumu otrajā stāvā.

Otrajā etapā apdares darbi tiks veikti pils Ziemeļu un Dienvidu korpusa ekspozīciju un izstāžu telpās, kā arī uzsākta interjeru iekārtošanu Ziemeļu korpusa otrā stāva telpās. Sākotnēji šīs telpas var tikt eksponētas arī bez interjera priekšmetiem, demonstrējot tikai telpu apdari.

### Prioritātes

#### 2. Interjera ekspozīciju plānu izstrāde

Paredzmiē krājuma darba rezultāti vidējā termiņā

#### A variants – sasniedzamie rezultāti pie pašreizējā finansējuma

- |    |  |        |
|----|--|--------|
| 1. | Izstrādāts interjera iekārtojuma ekspozīcijas plāns Kurzemes hercogu dzīvojamo un reprezentācijas telpu grupai ziemeļu korpusa 2.stāvā un ziemeļaustrumu torņa 2.stāvā plāns | 2 gab. |
| 2. | Izstrādāts interjera iekārtojuma ekspozīcijas plāns sardzes telpām:  | 2 gab. |
| 3. | Izstrādāts interjera iekārtojuma ekspozīcijas plāns saimniecisko telpu grupai – saimes telpa, siena šķūnis un zirgu stallis dienvidu korpusa 1. stāvā                        | 1 gab. |
| 4. | Izstrādāts interjera iekārtojuma ekspozīcijas plāns pils virtuvei dienvidu korpusa 2.stāvā   | 1 gab. |
| 5. | Izstrādāts tematiskas izstādes „Vārtu sargs” plāns plāns   | 1 gab. |
| 6. | Izstrādāts tematiskas izstādes „Galda kultūra Kurzemes hercogistē 1581.-1701.” plāns   | 1 gab. |
| 7. | Atvērta interjera iekārtojuma ekspozīcija sardzes telpai dienvidaustrumu torņa pagrabstāvā   | 1 gab. |

## B variants – sasniedzamie rezultāti, izmantojot papildus finansējumu

- |    |  |        |
|----|--|--------|
| 1. | Izstrādāts interjera iekārtojuma ekspozīcijas plāns Kurzemes hercogu dzīvojamo un reprezentācijas telpu grupai ziemeļu korpusa 2.stāvā un ziemeļaustrumu torņa 2.stāvā plāns | 2 gab. |
| 2. | Izstrādāts interjera iekārtojuma ekspozīcijas plāns sardzes telpām:  | 2 gab. |
| 3. | Izstrādāts interjera iekārtojuma ekspozīcijas plāns saimniecisko telpu grupai – saimes telpa, siena šķūnis un zirgu stallis dienvidu korpusa 1. stāvā                        | 1 gab. |
| 4. | Izstrādāts interjera iekārtojuma ekspozīcijas plāns pils virtuvei dienvidu korpusa 2.stāvā   | 1 gab. |
| 5. | Izstrādāts tematiskas izstādes „Vārtu sargs” plāns plāns   | 1 gab. |
| 6. | Izstrādāts tematiskas izstādes „Galda kultūra Kurzemes hercogistē 1581.-1701.” plāns   | 1 gab. |
| 7. | Atvērta interjera iekārtojuma ekspozīcija sardzes telpai dienvidaustrumu torņa pagrabstāvā   | 1 gab. |
| 8. | Papildināts interjera ekspozīcija „18. gs. sāk. Zviedru armijas virsnieka dzīvojamā telpa” dienvidaustrumu torņa 2.stāvā   | 1 gab. |

## II Darbs ar apmeklētājiem

Izglītojošā darba mērķis ir radīt un attīstīt Bauskas pils arhitektūras, vēstures, 15.-18. gs. kara mākslas un kultūras vēstures studijās, ekspozīcijās un tematiskās izstādēs balstītu izglītojošu pasākumu kopumu

Galvenie darbības virzieni komunikācijā ar muzeja klātienē apmeklētāju ir: apmeklētājiem grupās - gidu pakalpojumi ekspozīcijā, izstādēs un tematiskajās ekskursijās pa pili; individuālajiem apmeklētājiem - audiogida pakalpojumu ieviešana; ar muzeja specifiku saistītas lekcijas un konsultācijas; muzejpedagoģiskas programmas; tematisku nodarbību cikli; pasākumi ar publikas iesaistīšanu, izmantojot piedzīvojuma elementu; koncerti un izrādes, kuru saturs un pasniegšanas veids atbilst 15.-18. gs. kultūras norišu specifikai; ar pils vēstures, izpētes un saglabāšanas tematiku saistīti semināri un konferences.

Izglītojošas programmas par sadzīves kultūru Ziemeļeiropā un tās izpausmēm Kurzemes hercogistē, seno deju nodarbību ciklu programmas, kas iesaista apmeklētājus mācīšanās procesā, neformālā veidā sekmējot viņu mūžizglītību, pasākumi ar publikas iesaistīšanu, izmantojot piedzīvojuma elementu izstrādājami kā muzejā veiktā pētnieciskā darba rezultāts. Muzeja atraktivitātes palielināšanai, ekskursijas un izglītojošās programmas vadāmas muzeja darbinieku izstrādātos vēsturiskos kostīmos. Pasākumi atraktivitātes palielināšanai veicami raugoties, lai tie saglabātu izglītojošu raksturu.

Organizējot koncertus un izrādes, muzejs uztur komunikāciju ne vien ar publiku, bet arī ar tām kultūras dzīves jomām un speciālistiem, kuru interešu sfēra saistīta ar 15.-18. gs. mūziku, teātri, literatūru u.c. jomām, tādejādi paplašinot muzeja kultūrizglītojošā darba robežas.

Konferenču un semināru organizēšana ir instruments, ar kura palīdzību muzejs, profesionāļu vidē, veido diskusiju par tam aktuālām tēmām un aktualizē sava darba problēmas sabiedrībā.

## 1. Konference, veltīta Kurzemes hercogistes dibināšanas 450. gadadienai

Paredzmie krājuma darba rezultāti vidējā termiņā

### A variants – sasniedzamie rezultāti pie pašreizējā finansējuma

- |    |   |            |
|----|---|------------|
| 1. | Sagatavotas jaunas tematiskās ekskursijas   | 3 tēmas    |
| 2. | Sagatavotas jaunas lekcijas par tēmām, kas saistītas ar Bauskas pils muzeja specifiku | 3 lekcijas |
| 3. | Izstrādāti pasākumu scenāriji, izvēlēti norišu laiki, iesaistīti sadarbības partneri  | 6 pasākumi |

### B variants – sasniedzamie rezultāti, izmantojot papildus finansējumu

- |    |  |              |
|----|--|--------------|
| 1. | Sagatavotas jaunas tematiskās ekskursijas  | 3 tēmas      |
| 2. | Sagatavotas jaunas lekcijas par tēmām, kas saistītas ar Bauskas pils muzeja specifiku                                | 3 lekcijas   |
| 3. | Izveidoti koncertu un izrāžu cikli, kuru saturs un pasniegšanas veids atbilst 15.-18. gs. kultūras norišu specifikai | 2 cikli      |
| 4. | Izstrādāti pasākumu scenāriji, izvēlēti norišu laiki, iesaistīti sadarbības partneri                                 | 6 pasākumi   |
| 5. | Attīstītas un pilnveidotas esošās muzejpedagoģiskās programmas   | 3 programmas |
| 6. | Sagatavots starptautisks seminārs „Bauskas pilskalna stabilitātes problēmas un risinājumi”                           | 1 konference |
| 7. | Noorganizēta konference, veltīta Kurzemes hercogistes dibināšanas 450. gadadienai                                    | 1 konference |

Dialoga ar sabiedrību mērķis ir ar publikāciju un interneta vides starpniecību, veidot komunikāciju ar muzeja neklātienes apmeklētājiem u.c. interesentiem.

Galvenie darbības virzieni komunikācijā ar muzeja neklātienes apmeklētājiem un citiem interesentiem ir: nepārtraukta interneta mājas lapas aktualizēšana; publikācijas par Bauskas pili un muzeja kolekcijām; muzeja darbinieku pētījumu, izstāžu katalogu publikācijas.

Prioritātes

## 1. Muzeja publikāciju izdošana

Paredzmie krājuma darba rezultāti vidējā termiņā

### A variants – sasniedzamie rezultāti pie pašreizējā finansējuma

- |    |   |              |
|----|---|--------------|
| 1. | Izdots buklets “Bauskas pils”   | 5000 eks.    |
| 2. | Muzeja mājas lapā publicēta aktuālā informācija par norisēm Bauskas pils muzejā | 1 mājas lapa |

## B variants – sasniedzamie rezultāti, izmantojot papildus finansējumu

1.	Izdota brošūra „Bauskas pils – militārs nocietinājums”	1000 eks.
2.	Izdota brošūra „Tērps un rotas Kurzemes hercogistē 1562 – 1620”	1000 eks.
3.	Izdota brošūra „Bauskas pils atjaunošana”	1000 eks.
4.	Izdots buklets “Bauskas pils”	5000 eks.
5.	Muzeja mājas lapā publicēta aktuālā informācija par norisēm Bauskas pils muzejā	1 mājas lapa
6.	Izveidota audiogida ekskursija divās valodās Bauskas pils ekspozīcijā un tematiskajās izstādēs	1 komplekts

## III. Mārketings

Mārketinga mērķis ir rūpēties par muzeja apmeklētāju skaita un pakalpojumu kvalitātes paaugstināšanu.

Galvenie darbības virzieni apmeklētāju skaita palielināšanai ir: līgumi par muzeja apmeklējumu ar tūrisma firmām un Bauskas novada skolām; Bauskas pils muzeja tēla veidošana intrneta vidē; aktuālās infotmācijas izplatīšana, izmantojot Bauskas Tūrisma informācijas centra pakalpojumus, reklāmas izvietošana pilsētā un muzeja autostāvvietā. Muzeja esošo un potenciālo izmantotāju viedokļa par muzeja piedāvājumu izpēte un analīze.

Praktiski darbi muzeja pieejamības veicināšanai - lifta uzstādīšana, ieejas lieveņa ar trapu ratiņkrēslam izveidošana. Pakalpojumu dažādošana – suvenīru klāsta bagātināšana, programmas jaunlaulātajiem un kāzu viesiem, kafejnīcas un viesu nama atvēršana, cietokšņa drupu daļas atdzīvināšana ar aktivitātēm apmeklētājiem (šaušana ar arbaletu, periodiskas ikmēneša meistardarbnīcas ģimenēm, vasarā garšaugu dārzs), apsargātas autostāvvietas izveidošana.

Muzeja teritorijā plānotā arbaleta štuve nodrošināma ar kompetentu instruktoru. Pasākumi muzeja apmeklētāju skaita un pakalpojumu kvalitātes paaugstināšanai veicami rēķinoties ar muzeja darbinieku skaitu un telpu noslogotību laika vienībā, tādēļ būtu vēršami uz muzeja apmeklētības palielināšanu ziemas mēnešos.

Realizējot projektus muzeja pieejamības un drošības uzlabošanai (lifts, invalīdu traps, evakuācijas kāpnēs u.tml.), jāreķinās ar pils specifiku un īpašo vēsturisko auru, kuras dēļ tūristi pils apmeklē.

Realizējot tādus pakalpojumus kā kafejnīca un viesu nams pilī, to apsaimniekotājiem izvirzāmas prasības un sniedzama palīdzība telpu interjera, inventāra, piedāvājuma un apkalpošanas manieres rakstura izstrādāšanā. Viesnīcas un kafejnīcas piedāvājumā iekļaujamas muzeja sadzīves kultūras programmas.

Muzeja arheoloģijas kolekcijas eksponāti izmantojami kā prototips kvalitatīvu suvenīru klāsta bagātināšanai.

### Prioritātes

1. Līgumu slēgšana par muzeja apmeklējumu

## Paredzmie krājuma darba rezultāti vidējā termiņā

### A variants – sasniedzamie rezultāti pie pašreizējā finansējuma

1.	Noslēgti līgumi par muzeja apmeklējumu ar tūrisma firmām	30 līgumi
2.	Noslēgti sadarbības līgumi par muzeja apmeklējumu ar Bauskas novada skolām	7 līgumi
3.	Atjaunots vizuālais un informatīvais materiāls par Bauskas pils muzeju tūrisma un reklāmas portālos	10 portāli
4.	Izplatīti reklāmas materiāli Latvijas, Lietuvas, Igaunijas, Krievijas, Vācijas tūrisma gadatirgos	5 tūrisma gadatirgi
5.	Izgatavoti un uzstādīti reklāmas stendi	2 stendi
6.	Bauskas pilī uzstādīts invalīdu lifts	1 lifts
7.	Izveidoti ieejas lieveņi ar trapu invalīdiem ratiņkrēslos	3 lieveņi
8.	Bauskas pilī atvērta kafejnīca	1 kafejnīca
9.	Bauskas pilī atvērts viesu nams	1 viesu nams
10.	Muzeja apmeklētājiem izveidota arbaleta un loka šautuve	1 šautuve
11.	Sagatavotas programmas jaunlaulātajiem un kāzu viesiem	2 programmas

### B variants – sasniedzamie rezultāti, izmantojot papildus finansējumu

1.	Noslēgti līgumi par muzeja apmeklējumu ar tūrisma firmām	30 līgumi
2.	Noslēgti sadarbības līgumi par muzeja apmeklējumu ar Bauskas novada skolām	7 līgumi
3.	Atjaunots vizuālais un informatīvais materiāls par Bauskas pils muzeju tūrisma un reklāmas portālos	10 portāli
4.	Izplatīti reklāmas materiāli Latvijas, Lietuvas, Igaunijas, Krievijas, Vācijas tūrisma gadatirgos	5 tūrisma gadatirgi
5.	Izgatavoti un uzstādīti reklāmas stendi	2 stendi
6.	Bauskas pilī uzstādīts invalīdu lifts	1 lifts
7.	Izveidoti ieejas lieveņi ar trapu invalīdiem ratiņkrēslos	3 lieveņi
8.	Bauskas pilī atvērta kafejnīca	1 kafejnīca
9.	Bauskas pilī atvērts viesu nams	1 viesu nams
10.	Muzeja suvenīru pārdošanas vieta apgādāta ar estētiski kvalitatīviem Bauskas pilij raksturīgiem suvenīriem	1 tirdzniecības vieta
11.	Muzeja apmeklētājiem izveidota arbaleta un loka šautuve	1 šautuve
12.	Sagatavotas programmas jaunlaulātajiem un kāzu viesiem	2 programmas
13.	Muzeja apmeklētājiem izveidota apsargāta maksas stāvvietā	1 autostāvvietā

