

APSTIPRINĀTS
Bauskas novada domes
2017.gada 27.aprīļa sēdē
(protokols Nr.7, 5.punkts)



BAUSKAS PILS
MUZEJS

**KULTŪRAS MANTOJUMA OBJEKTA –
BAUSKAS PILS -
DARBĪBAS STRATĒGIJA, IETVEROT AR KULTŪRAS
MANTOJUMU SAISTĪTĀS INFRASTRUKTŪRAS BŪVES**

2017. - 2025. GADAM

ERAF 5.5.1. SAM „Saglabāt, aizsargāt un attīstīt nozīmīgu kultūras un dabas mantojumu,
kā arī attīstīt ar to saistītos pakalpojumus”

SATURS

I KULTŪRAS MANTOJUMA DARBĪBAS STRATĒGIJA			
1.		Esošās situācijas analīze – Kultūras mantojuma objekta organizācijas apraksts	3
	1.1.	Kultūras mantojuma objekta darbības pilnvarojums	3
	1.2.	Kultūras mantojuma objekta vadības modeļa un organizatoriskās struktūras definēšana un raksturojums	4
2.		Kultūras mantojuma objekta misija, vīzija, vērtības	8
	2.1.	Misija	8
	2.2.	Vīzija	8
	2.3.	Vērtības	10
3.		Objekta darbības virzieni (mērķi), prioritārie uzdevumi	11
4.		Kultūras mantojuma objekta plānotie darbības rezultāti	25
	4.1.	Objekta pasākumu programmas raksturojums	25
	4.2.	Objekta telpu noslogojuma un apmeklētāju skaita raksturojums/prognoze.	26
5.		Objektā plānotie pakalpojumi un to attīstība	33
6.		Publicitāte	46
7.		Kultūras mantojuma objekta ilgtspēja	48
II ATJAUNOJAMĀS, PĀRBŪVĒJAMĀS, KONSERVĒJAMĀS VAI JAUNBŪVĒJAMĀS INFRASTRUKTŪRAS APRAKSTS			
1.		Infrastrukturā attīstības projekta nosaukums un īstenotājs	51
2.		Teritorija, kurā plānots īstenot infrastruktūras attīstības projektu, ietverot teritorijas un infrastruktūras projekta novietojuma kartoshēmu (1.pielikums)	51
3.		Infrastrukturā attīstības projekta mērķis 5.5.1.SAM kontekstā, uzsverot pakalpojumu pieprasījumu, jaunu pakalpojumu attīstību un apmeklējumu pieaugumu	51
4.		Infrastrukturā attīstības projekta nepieciešamības pamatojums:	51
	4.1.	Problēmsituācija, kuru risina infrastruktūras attīstības projekts	51
	4.2.	Sasaiste ar darbības programmu "Izaugsme un nodarbinātība"	51
	4.3.	Sasaiste ar pašvaldības attīstības programmu/ām, investīciju plānu	52
	4.4.	Sasaiste ar dabas aizsardzības plānu, ja investīcija plānotas īpaši aizsargājam dabasteritorijā	52
	4.5.	Sasaiste/papildinātība ar iepriekšējā plānošanas periodā īstenotiem, īstenošanā esošiem vai plānotiem, t.sk. 5.5.1.SAM projekektiem	52
5.		Infrastrukturā attīstības projektā plānotās darbības ietverot atjaunojamās, pārbūvējamās, konservējamās vai jaunbūvējamās infrastruktūras īpašumtiesības, parametrus, nepieciešamo kopējo un ERAF finansējumu kā arī ietekmi uz 5.5.1. SAM sasniedzamajiem rezultātiem: apmeklējumu pieaugumu, jaunu pakalpojumu izveidi (2.pielikums)	53
6.		Galvenie sociālekonomiskie ieguvumi (vispārīgi), īstenojot infrastruktūras attīstības projektu.	53
7.		Infrastrukturā projektailgtspēja – pilnveidotās vai jaunbūvētās infrastruktūras uzturēšana vismaz piecus gadus pēc projekta pabeigšanas	54
8.		Riska izvērtējums infrastruktūras attīstības projekta īstenošanā, ietverot riska prevenciju	54
9.		Indikatīvs infrastruktūras attīstības projekta īstenošanas laika plāns kalendāro mēnešu griezumā	55

	1.pielikums. Infrastruktūras projekta novietojuma kartoshēma	56
	2. pielikums. Ietekme uz 5.5.1.SAM iznākuma rādītājiem	57

I KULTŪRAS MANTOJUMA DARBĪBAS STRATĒGIJA

Stratēģija izstrādāta saskaņā ar Ministru kabineta 2016.gada 24.maija noteikumiem Nr.322 „Darbības programmas „Izaugsme un nodarbinātība” prioritārā virziena „Vides aizsardzības un resursu izmantošanas efektivitāte” 5.5.1.specifiskā atbalsta mērķa „Saglabāt, aizsargāt un attīstīt nozīmīgu kultūras un dabas mantojumu, kā arī attīstīt ar to saistītos pakalpojumus” īstenošanas noteikumi”, LR Kultūras ministrijas „Objekta ilgtermiņa darbības stratēģijas satura aprakstu” un „Atjaunojamās, pārbūvējamās, konservējamās vai jaunbūvējamās infrastruktūras apraksta saturu”, Bauskas novada attīstības programmu un Investīciju plānu 2015.- 2018.gadam, Bauskas novada kultūras attīstības stratēģiju 2016.-2020.gadam, Bauskas novada pašvaldības nolikumu, Bauskas novada pašvaldības iestādes „Bauskas pils muzejs” nolikumu, Bauskas pils muzeja darbības un attīstības stratēģiju 2010.-2020.gadam.

1. Esošās situācijas analīze – Kultūras mantojuma objekta organizācijas apraksts

1.1. Kultūras mantojuma objekta darbības pilnvarojums

Īpašums „Bauskas pils”, kadastra Nr. 4001 003 0138 ir valsts nozīmes arhitektūras (valsts aizsardzības numurs 6166) un arheoloģijas (valsts aizsardzības Nr. 311) piemineklis.

Bauskas novada pašvaldībai izsniegta Zemesgrāmatu apliecība, ka tā ir īpašniece nekustāmajam īpašumam, kas sastāv no:

- pils jaunās daļas (būves kadastra apzīmējums 4001 003 0138 001),
- pilsdrupām (būves kadastra apzīmējums 4001 003 0138 002),
- pils vaļņiem un bastioniem (būves kadastra apzīmējums 4001 003 0138 001),
- zemes (kadastra apzīmējums 4001 003 0138) 3,1831 ha.

Kultūras mantojuma objekts – Bauskas pils - darbojas pamatojoties uz sekojošiem ārējiem normatīvajiem aktiem:

- Likums Par pašvaldībām
- Valsts pārvaldes iekārtas likums
- Muzeju likums
- Likums par kultūras pieminekļu aizsardzību
- MK noteikumi Nr. 532 Muzeju akreditācijas noteikumi
- MK noteikumi Nr. 956 Noteikumi par Nacionālo muzeju krājumu

Kultūras mantojuma objekts – Bauskas pils - darbojas pamatojoties uz sekojošiem iekšējiem normatīvajiem aktiem:

- Bauskas novada pašvaldības nolikums

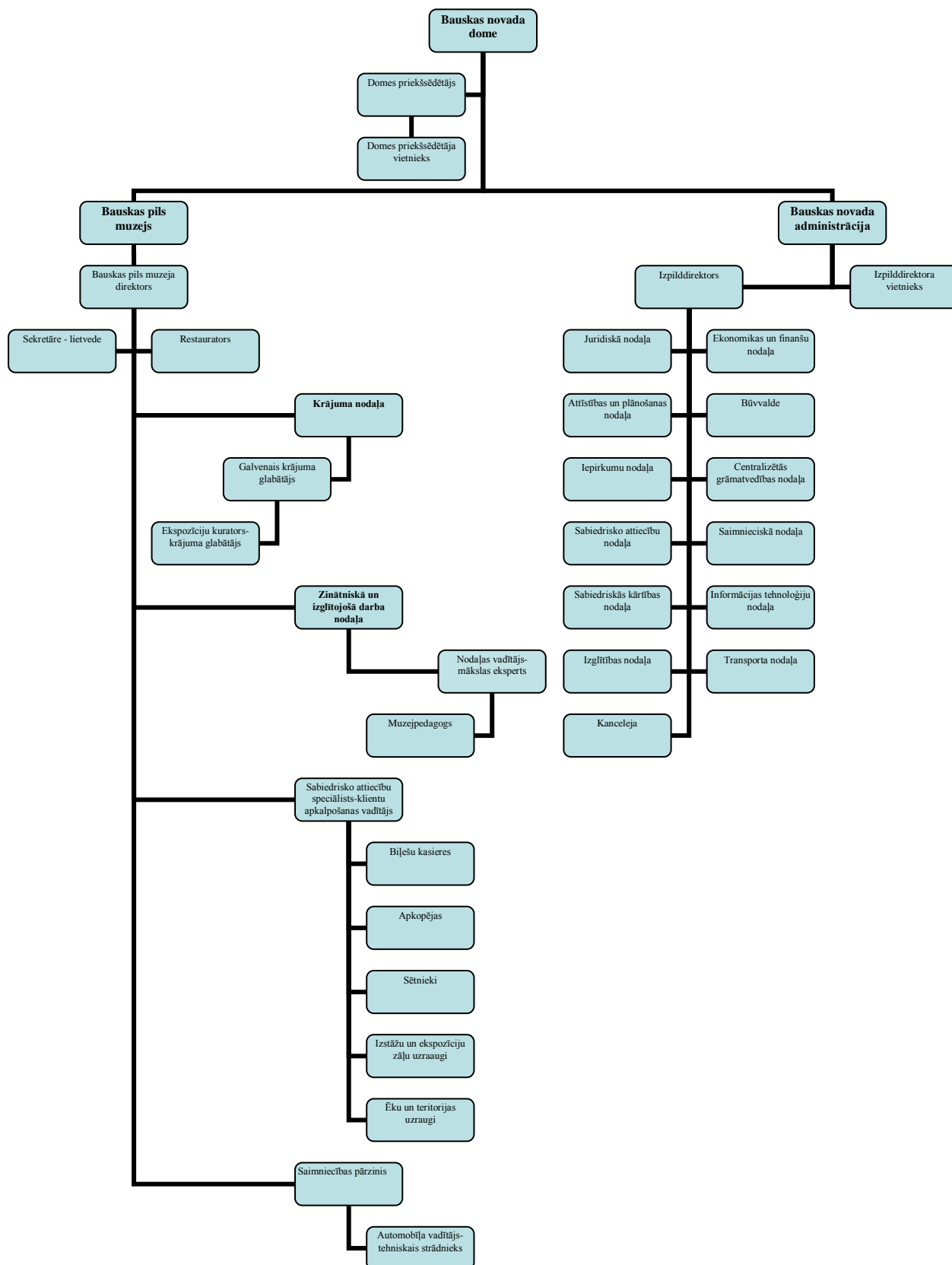
Bauskas novada pašvaldības nolikuma 11.9.2. punkts nosaka, ka Bauskas novada domei ir izveidota iestāde – Bauskas pils muzejs

- Bauskas pils muzeja nolikums

Bauskas pils muzeja nolikuma 25. pants nosaka, ka Bauskas pils muzejam ir pienākums pārvaldīt un apsaimniekot Bauskas pili.

1.2. Kultūras mantojuma objekta vadības modeļa un organizatoriskās struktūras definēšana

Kultūras mantojuma objekta – Bauskas pils - pārvaldes struktūra



Kultūras mantojuma objekta pārvaldīšanas apraksts

Bauskas novada dome

Dome sagatavo izskatīšanai domes sēdē un pieņem lēmumus par kultūras jautājumiem, kultūras iestāžu darbību, organizatorisko un finansiālo palīdzību pašvaldības kultūras iestādēm un pasākumiem, pašvaldības kultūras iestāžu pieprasījumus par budžeta līdzekļu piešķiršanu, pašvaldības kultūras iestāžu attīstības plānu saskaņošanu, pašvaldības attīstības programmām un attīstības stratēģijām, investīciju projektu sagatavošanu un realizāciju, sniedz priekšlikumus par pašvaldības īpašumu apsaimniekošanu, nodrošina pašvaldības budžeta projekta izstrādāšanu un izpildi, sniedz atzinumu par projektiem, kas saistīti ar finanšu resursu izlietošanu.

Bauskas novada pašvaldības administrācija

Bauskas novada pašvaldības iestāde „Bauskas novada administrācija” ir Bauskas novada Domes izveidota iestāde, kas nodrošina Domes pieņemto lēmumu izpildi. Administrācija sagatavo Domes lēmumu projektus, nodrošina Domes pieņemto lēmumu izpildi, sagatavo Domes priekšsēdētāja rīkojumu projektus, līgumu projektus, organizē nepieciešamās dokumentācijas izstrādi pašvaldības iepirkumiem.

Bauskas pils muzejs

Bauskas pils muzeja kompetencē ir pārvaldīt un apsaimniekot Bauskas pili, vākt, glabāt, pētīt un popularizēt kultūrvēsturiskās vērtības, kas atspoguļo Bauskas pili, tās arhitektūru, būvvēsturi un nocietinājumu sistēmas, interjeru apdari un iekārtojumu, ar pils celtniecību un pastāvēšanu saistītu personu sabiedrisko darbību un privāto dzīvi kontekstā ar Bauskas novada, Livonijas ordeņvalsts un Kurzemes hercogistes vēsturi.

Objekta konservācijas, restaurācijas unrekonstrukcijas vadības, uzraudzības un kvalitātes nodrošināšanas sistēma

Vadība

Dome

Pieņem lēmumus par projektu „Bauskas pils – sociālekonomiski nozīmīga kultūras mantojuma objekta – atjaunošanas II kārtā” un “Nozīmīga kultūrvēsturiskā mantojuma saglabāšana un attīstība kultūras tūrisma piedāvājuma pilnveidošanai Zemgales reģionā” realizāciju un finansēšanu.

Domes priekšsēdētājs

Slēdz līgumus par projektu „Bauskas pils – sociālekonomiski nozīmīga kultūras mantojuma objekta – atjaunošanas II kārtā” un „Nozīmīga kultūrvēsturiskā mantojuma saglabāšana un attīstība kultūras tūrisma piedāvājuma pilnveidošanai Zemgales reģionā” ieviešanu un Eiropas Reģionālās attīstības fonda līdzfinansējuma piešķiršanu. Atbilstoši projekta budžetam un saskaņā ar iepirkumu procedūras rezultātiem projekta ietvaros slēdz līgumus ar izpildītājiem, paraksta darbu nodošanas – pieņemšanas aktus, aktus par objektu nodošanu ekspluatācijā. Apstiprina struktūrfondu līdzekļu pieprasījumus un paraksta ar projekta maksājumiem saistītos dokumentus.

Domes izpilddirektors

Veic projektu īstenošanas koordināciju, vada domes administrācijas darbu projekta realizācijā.
Domes Attīstības un plānošanas nodaļa

Vada projektu īstenošanu, izstrādā projekta budžetu, organizē un dokumentē projektu ieviešanas vadības sanāksmes. Ir atbildīga par pilnas informācijas nodrošināšanu un uzturēšanu par projektu ieviešanu, kā arī visu projekta ieviešanu pamatojošo dokumentu esamību un pieejamību. Nodrošina projekta tehnisko un finanšu progresu pārskatu iesniegšanu, atbilstoši projekta progresu pārskata formai un saskaņā ar noslēgto līgumu. Nepieciešamības gadījumā, nodrošina projekta grozījumu ierosināšanu saskaņā ar līguma nosacījumiem.

Domes Iepirkumu nodaļa

Sagatavo iepirkumu dokumentāciju un organizē iepirkumus projekta vajadzībām Latvijas Republikas normatīvajos aktos noteiktajā kārtībā, vada Iepirkumu komisiju, nosaka komisijas sēžu laiku un darba kārtību, veic lietu uzskaiti, nodrošina to saglabāšanu līdz izskatīšanai komisijā, sasauca un vada komisijas sēdes, sagatavo informāciju un veic saraksti ar dažādām iestādēm un organizācijām par komisijas kompetencē esošajiem jautājumiem. Kārto Iepirkumu komisijas sēžu organizatoriskos jautājumus, raksta un noformē komisijas sēžu protokolus, kā arī sagatavo iepirkuma procedūras noslēguma ziņojumu, kārto komisijas dokumentāciju, veic komisijas lietu uzskaiti, nodrošina to saglabāšanu pēc izskatīšanas komisijā. Projekta ietvaros un saskaņā ar iepirkumu procedūras rezultātiem sagatavo būvniecības un pakalpojumu līgumu projektus.

Domes Juridiskā nodaļa

Projekta ietvaros un saskaņā ar iepirkumu procedūras rezultātiem vada būvniecības un pakalpojumu līgumu projektu sagatavošanu. Atbild par līgumu tiesiskumu. Pārstāv domes intereses attiecībā ar uzņēmumiem, kredītiestādēm, tiesām, fiziskajām personām, organizācijām un citām valsts un pašvaldību institūcijām.

Domes ekonomikas un finanšu nodaļa

Nodrošina finanšu resursu plānošanu un vadību, sagatavo nepieciešamos dokumentus iesniegšanai Pašvaldību aizņēmumu un galvojumu kontroles un pārraudzības padomē aizņēmumu saņemšanai, sagatavo dokumentus Valsts kasei aizņēmuma līguma noslēgšanai, kontrolē aizņēmumu saistību izpildi.

Domes Centralizētās grāmatvedības nodaļa

Nodrošina ar projektu īstenošanu saistītajiem izdevumiem atsevišķu grāmatvedības uzskaiti, nodrošina dokumentu uzglabāšanu un to pieejamību līgumā paredzētajā termiņā, nodrošina ar nodokļu nomaksu saistīto Latvijas Republikas normatīvo aktu prasību izpildi, veic maksājumus izpildītājiem saskaņā ar noslēgtajiem iepirkuma līgumiem un atbilstoši projekta budžeta tāmei, sagatavo plānoto struktūrfonda pieprasījumu iesniegšanas prognozi, sagatavo struktūrfonda pieprasījumus, sagatavo finanšu progresu pārskatus, pēc uzraugošo institūciju pieprasījuma, pārskatos veic precizējumus un sagatavo pieprasīto papildus informāciju, nepieciešamības gadījumā, ierosina grozījumus projektā saskaņā ar līguma nosacījumiem.

Bauskas pils muzejs

Direktors

Piedalās projekta iepirkumu nolikumu, tehnisko specifikāciju, pretendentu kvalifikācijas prasību izstrādē. Vada objekta izpēti darbus. Vada Bauskas pils jaunās daļas restaurācijas un rekonstrukcijas, Bauskas pilsdrupu konservācijas un Bauskas pilsdrupu ziemeļu nogāzes nostiprināšanas un rehabilitācijas tehnisko projektu izstrādāšanu. Vada Bauskas pils jaunās daļas restaurācijas un rekonstrukcijas, Bauskas pilsdrupu konservācijas un Bauskas pilsdrupu ziemeļu nogāzes nostiprināšanas un rehabilitācijas darbus. Vada būvsaules, sagatavo būvsaules protokolu. Konservācijas, restaurācijas un rekonstrukcijas darbu laikā uzrauga kārtību objektā. Sagatavo projekta tehniskā progresu pārskatus. Pēc pieprasījuma, sagatavo precizējumus un papildus informāciju iesniegtajiem pārskatiem. Nepieciešamības gadījumā, ierosina grozījumus projektā saskaņā ar līguma nosacījumiem.

Zinātniskā un izglītojošā darba nodaļas vadītājs – mākslas eksperts

Koordinē izpēti darbus. Apkopo uzkrātos objekta arhitektoniskās, mākslinieciskās, arheoloģiskās, materiālu laboratoriskās, historiogrāfiskās un ikonogrāfiskās izpēti materiālus. Konsultē restaurācijas un rekonstrukcijas projekta autorus.

Ekspozīciju un izstāžu kurators- krājuma glabātājs

Ekspozīciju izveides pilnplānošana un organizācija, ekspozīciju un tematisko izstāžu plānu izstrāde, priekšmetu atlase ekspozīciju un tematisko izstāžu iekārtošanai

Sabiedrisko attiecību speciālist – klientu apkalpošanas vadītājs

Sagatavo preses relīzes, informē masu medijus par projektu mērķiem un sasniegtajiem rezultātiem. Aktualizē informāciju par projekta realizāciju Bauskas novada Domes un Bauskas pils muzeja mājas lapās. Atbilstoši Vizuālās identitātes vadlīnijām publicitātes pasākumu īstenošanai, sagatavo un izvieto informatīvos standus un plāksnes.

Speciālists saimnieciskajā darbā

Sadarbojas ar būvniecības firmām un koordinē pils inženiertehnisko tīklu būvdarbus. Dokumentē inženiertehnisko tīklu izbūvi, kontrolē būvfirmu izpildshēmu sagatavošanu. Pārņem izbūvēto inženiertehnisko sistēmu aprūpi pēc to nodošanas ekspluatācijā.

Uzraudzība

Domes priekšsēdētājs

Kontrolē projektu ieviešanas termiņu izpildī, projekta budžeta tāmes ievērošanu, noslēgto līgumu tiesiskumu. Veic Iepirkumu komisijas darba pārraudzību.

Domes izpilddirektors

Vada Bauskas projektu realizāciju kontrolējošo struktūru darbu.

Bauskas novada Būvvalde

- Galvenais arhitekts

Kontrolē Bauskas pils konservācijas, restaurācijas un rekonstrukcijas projektu atbilstību tehniskajiem noteikumiem un būvnormatīviem, kontrolē konservācijas, restaurācijas un rekonstrukcijas darbu kvalitāti un atbilstību būvprojektam.

- Būvinspektors

Izsniedz konservācijas, restaurācijas un rekonstrukcijas darbu būvatļaujas, organizē realizēto konservācijas, restaurācijas un rekonstrukcijas darbu pieņemšanu ekspluatācijā, kontrolē būvniecības izpilddokumentāciju, kontrolē konservācijas, restaurācijas un rekonstrukcijas darbu kvalitāti.

Domes Ekonomikas un finanšu nodaļa

Kontrolē finanšu disciplīnu un projekta budžeta līdzekļu izlietojumu.

Domes Attīstības un plānošanas nodaļa

Kontrolē projekta realizācijas termiņu ievērošanu. Kontrolē projekta ieviešanu pamatojošo dokumentu esamību, kvalitāti un pieejamību. Kontrolē līgumā paredzēto publicitātes pasākumu un Struktūrfondu Vizuālās identitātes vadlīniju norādījumu realizāciju.

Bauskas pils muzejs

Direktors

Kontrolē restaurācijas un rekonstrukciju darbu estētisko, tehnoloģisko un tehnisko prasību ievērošanu.

Zinātniskā un izglītojošā darba nodaļas vadītājs – mākslas eksperts

Kontrolē izpildīto restaurācijas un rekonstrukcijas darbu amatniecības paņēmieni, materiālu un tehnoloģiju atbilstību projekta prasībām un vēsturiskajai informācijai.

Ekspozīciju un izstāžu kurators- krājuma glabātājs

Kontrolē ekspozīciju un izstāžu plānu, dizaina projektu un iekārtojuma atbilstību objekta vēsturei, interjeru stilistikai un eksponātu drošas saglabāšanas tehniskajām prasībām.

Speciālists saimnieciskajā darbā

Kontrolē Bauskas pils inženiertehnisko sistēmu izbūvi.

Autoruzraugs

Atbilstoši pastāvošajām normām un noteikumiem veic konservācijas, restaurācijas un rekonstrukcijas, pilsdrupu ziemeļu nogāzes nostiprināšanas realizācijas autoruzraudzību. Pārkāpumi un norādījumi tiek fiksēti autoruzraudzības žurnālā un ir saistoši būvuzņēmējam. Piedalās būvsuplēcēs un būves nodošanā ekspluatācijā.

Būvuzraugs

Atbilstoši pastāvošajām normām un noteikumiem, veic konservācijas, restaurācijas un rekonstrukcijas, pilsdrupu ziemeļu nogāzes nostiprināšanas darbu būvuzraudzību, kontrolē būvdarbu izpildes dokumentāciju, darbu kvalitāti un izpildīto būvdarbu apjomus. Piedalās būvsuplēcēs un būves nodošanā ekspluatācijā.

Arheologs

Konservācijas, restaurācijas un rekonstrukcijas, pilsdrupu ziemeļu nogāzes nostiprināšanas darbu laikā uzrauga rakšanas darbus, seko oriģinālo būvkonstrukciju atsegšanai, pārtrauc rakšanas darbus, ja tie saistīti ar vēsturiskās informācijas vai oriģinālo būvkonstrukciju zaudēšanu. Fiksē uzmērījumos un fotodokumentos vēsturisko informāciju. Sastāda un iesniedz VKPAI un muzejam arheoloģiskās uzraudzības pārskatu.

2. Kultūras mantojuma objekta misija, vīzija, vērtības

2.1. Misija

Bauskas pils misija ir ar ekspozīciju, izstāžu un kultūras aktivitātem sniegt apmeklētājiem vispusīgu informāciju par Bauskas pili kā vēstures un kultūras pieminekli, atspoguļojot pili Livonijas ordeņa valsts, vēlāk – Kurzemes-Zemgales hercogistes vēstures un kultūras parādību kontekstā laika posmā no 15. gs. līdz 18. gs. sākumam.

2.2. Vīzija

Pabeigta Bauskas pils vecākās daļas – Livonijas ordeņpils drupu konservācija un jaunākās daļas – Kurzemes hercogu rezidences konservācija, restaurācija un rekonstrukcija, saglabātas un eksponētas visas pils autentiskās vērtības un vēsturiskais siluets ainavā, novērsti avārijas riski pilskalna ziemeļu nogāzē. Iekārtotas Bauskas pils muzeja vēstures un interjeru ekspozīcijas, ik pēc 3 - 4 gadiem tiek atklātas jaunas tematiskās izstādes, kas atspoguļo muzeja darbinieku pētījumu rezultātus. Pilsdrupu centrālajā tornī izveidots skatu laukums un galerijas Bauskas pilsdrupu un Mūsas, Mēmeles un Lielupes ainavas apskatei, galerijas torņa interjera apskatei, Bauskas pils būvvēstures digitāla interaktīvā ekspozīcija. Pils apmeklētājiem pieejama ainavu taka Mēmeles ielejas apskatei. Izveidotas funkcionāli un vizuāli sakārtotas telpas darbam ar publiku. Regulāri notiek profesionāli senās un klasiskās mūzikas koncerti. Muzejs ir kļuvis par renesanses un manierisma kultūras un sadzīves disciplīnu pētniecības un praktiskās apgūšanas centru. Izglītojošais darbs tiek veikts sadarbībā ar reģiona izglītības iestādēm, mūžizglītība, sadarbojoties ar reģiona sabiedriskajām

organizācijām. Pils ir kļuvusi par vēsturiskā apmetuma un torsālās arhitektūras izpētes, restauratoru apmācības, prakses un metodisko centru. Pils ir dažādu mākslas nozaru radošo rezidenču vieta. Izveidots un kļuvis starptautiski atpazīstams teritoriāli, vēsturiski un mākslas stilu attīstības ziņā, loģisks kultūras tūrisma maršruts - Bauskas pils, Rundāles pils, Jelgavas pils. Muzejā strādā kultūras objekta specifikai atbilstošas kvalifikācijas speciālisti. Pils aktivitātes uzlabojušas reģiona dzīves kvalitāti un ir radījušas vidi mazo uzņēmumu attīstībai.

Saglabātas kultūras pieminekļa autentiskās vērtības:

- konservēta un restaurēta manierisma laika sgrafīto dekoratīvā fasāžu apdare, veikta hercoga reprezentācijas korpusa parādes kāpņu dekoratīvo akmens kalumu kolekcijas zinātniskā izpēte, kāpņu konservācija un restaurācija;
- konservēta un restaurēta renesanses interjeru apmetumu apdare, restaurētas nozīmīgas interjera daļas – renesanses un manierisma krāsnis, kamīni, telpu polihromais grīdu klājums, vitrāžu logu stiklojums;
- konservēts un restaurēts pils pagalma 17. gs. oriģinālais bruģis ar lietus ūdens iesūcināšanas un virszemes ūdens aizvadīšanas sistēmu;
- pabeigta pils vecākās daļas – Livonijas ordeņpils drupu konservācija, apjums pilsdrupu lielais tornis;
- veikta pils teritorijas labiekārtošana, konsekventi rūpējoties par 18. gs. sākumā izveidotās, franču zemes nocietinājumu sistēmas neizmainītu saglabāšanu;
- nostiprināta pilskalna ziemeļu nogāze.

Radītas kultūras vērtības un resursi:

- atjaunots Kurzemes hercogu Ketleru dinastijas valdīšanas laika (1562-1737) pils interjeru iekārtojums reprezentācijas zālēs, hercoga privātajās un pils simniecības telpās;
- pils kļuvusi par valsts mēroga vēsturiskā apmetuma un torsālās arhitektūras izpētes, restauratoru apmācības, prakses un metodisko centru; iekārtota restaurācijas darbnīca; muzejs uzkrāj speciālo literatūru, rīko praktiskos seminārus, stažēšanos;
- izveidotas funkcionāli un vizuāli sakārtotas telpas starptautisku, valsts un reģionāla mēroga pasākumu organizēšanai – profesionālās mākslas, mūzikas pieejamībai, festivāliem, teātra izrādēm, izstādēm, muzeja pedagogijai, semināriem, meistarklasēm u.c. Izveidota sadarbība ar Rīgas Senās mūzikas centru, Jāzepa Vītola Latvijas Mūzikas akadēmiju, mūzikas izdevniecību „Musica Baltica”, profesionāliem senās un kameramūzikas ansambļiem Latvijā un ārzemēs. Pilī regulāri notiek senās un klasiskās mūzikas koncerti, teātra izrādes, tematiskas izstādes;
- pilsdrupu centrālajā tornī izveidots skatu laukums un galerijas Bauskas pilsdrupu un Mūsas, Mēmeles un Lielupes ainavas apskatei, galerijas torņa interjera apskatei;
- izveidota tūristu ataka Mēmeles upes ielejas apskatei.

Izglītojošis darbs tiek realizēts klasiskā veidā - ar pils muzeja interjera un vēstures ekspozīciju, būvvēstures digitālās interaktīvās ekspozīcijas starpniecību, inovatīvā veidā - ar tā saucamā „dzīvā” muzeja idejas īstenošanu:

- vēlo viduslaiku un renesanses deju pētniecība, rekonstrukcija un praktisko nodarbību cikli;
- atbilstošā perioda kostīmu izpēte un praktiska izgatavošana;
- 16.-17. gs. knipelēšanas, ādas apstrādes, u.c. darbu paņēmienu apguve;
- glezniecības un kaligrāfijas pamatu apmācība, u.c. regulāras, radošas mūžizglītības nodarbības reģiona iedzīvotājiem, sadarbībā ar Bauskas izglītības iestādēm (reģiona skolu audzēkņiem bezmaksas mācību ekskursijas), Bauskā reģistrētu kultūras vēstures biedrību „Galms”.

Uzlabota pieejamība:

- personām ar funkcionāliem traucējumiem izveidoti pandusi un lifts;
- valodu barjeras pārvarēšanai izveidots audiogids svešvalodās individuālajiem apmeklētājiem
- noteikta bezmaksas ieeja bāreņiem, invalīdiem, reģiona skolu audzēkņu mācību ekskursijām un vienreiz nedēļā pensionāriem;
- iekārtota drošības un ugunsdzēsības signalizācija, pabeigta siltuma, kanalizācijas un elektrības inženierkomunikāciju ierīkošana.

Radīta mazo uzņēmumu darbībai labvēlīga vide:

- muzeja apmeklētāju apkalpošanā iesaistīti uzņēmumi un pašnodarbinātas personas - gidu pakalpojumi, vēsturiskas atrakcijas, suvenīru ražošana un tirdzniecība, pils kafejnīca, u.c.

Publicitāte:

- pilsētā un pie pils uzstādītas norādes un informatīvi stendi ar pamatinformāciju par Bauskas pili;
- muzejs izplata informāciju par pili un muzeja piedāvājumu mājas lapā, presē, valsts un reģiona tūrisma informācijas centros, valsts un starptautiskos tūrisma gadatirgos;
- pils iekļauta valsts un starptautiskos tūrisma maršrutos un interneta vietnēs; muzejs ir iesaistījies valsts un starptautiskās muzeju, restauratoru un tūrisma asociācijās;
- tiek ievērotas struktūrfondu Vizuālās identitātes vadlīnijās publicitātes pasākumu īstenošanai izvirzītās prasības;
- muzejs piedalās, kultūras mantojuma saglabāšanas kvalitāti propogandējošos, valsts un starptautiskos restaurācijas darba konkursos (VKPAI Balva restaurācijā, Eiropa Nostra Avard un tml.),
- muzeja darbinieki un pils restauratori ar ziņojumiem un publikācijām piedalās konferencēs, semināros.

2.3. Vērtības

Bauskas pils kā kultūras mantojuma objekta vērtības

Bauskas pilsdrupas ar parku ir Valsts nozīmes arhitektūras piemineklis, Valsts aizsardzības Nr. 6166. Bauskas viduslaiku pils ir Valsts nozīmes arheoloģijas piemineklis, Valsts aizsardzības Nr. 311. Pils ir unikāls Latvijas arhitektūras piemineklis, kas raksturo 15. - 17. gs. militāro un reprezentācijas būvju arhitektūru Latvijas teritorijā. Tās vecākā daļa ir vienīgais ugunsšaujamo ieroču lietošanai celtais Livonijas ordeņa cietoksnis, bet jaunākā daļa – nocietinātas rezidences tipa pils un vienlaikus - vienīgais arhitektūras piemineklis Latvijā, kurš ilustrē renesanses un manierisma laika piļu arhitektūras un dekoratīvās mākslas izpausmes Kurzemes hercogistē (1562-1795), kā arī vienīgā daļēji saglabājusies pirmo Kurzemes - Zemgales hercogu Ketleru rezidence. Ap pili saglabājušies Ziemeļu kara laikā Zviedrijas karaļa Kārļa XII uzraudzībā izbūvētie franču sistēmas zemes nocietinājumi. Bauskas pils ir Bauskas pilsētas vēsturiskā centra sastāvdaļa. Pils kompleksu ieskauj gleznaina ainava ar trim upēm.

Bauskas pils ir vienīgā Latvijā, kuras ekspozīcijās autentiskai tuvā vidē var stāstīt par renesanses un manierisma arhitektūru un lietišķi dekoratīvo mākslu Latvijā un Kurzemes – Zemgales hercogistes vēsturi Ketleru dinastijas valdīšanas laikā no 16.gs. vidus līdz 18.gs.sākumam.

Atjaunošanas darbu ietekme uz kultūras pieminekļa saglabājamām vērtībām

Kultūras mantojuma stratēģijā paredzētie konservācijas darbi ietver Bauskas pilsdrupu austrumu daļu, kur savulaik atradās galvenā ieeja cietoksnī. Cietokšņa ieeju sargāja divi pusapaļi torņi – centrālais un mazais. Torņi vairākos līmeņos bijuši savstarpēji savienoti. Centrālais tornis pildīja ne tikai aizsardzības funkcijas, bet tika izmantots arī dzīvošanai. Tā pirmais stāvs bijis pārsegts ar mucveida velvi, bet otrā stāva zāles pārsegums bijis izbūvēts kā četrstūru zvaigžņu velve. Augšējiem stāviem bijusi aizsardzības funkcija. Bauskas pili stipri izpostīja 17.gs. otrajā pusē, bet 18.gs. tā vairs nav apdzīvota un ir pamesta pakāpeniskam sabrukumam.

Cietokšņa drupām ir augsta autentiskās substances pakāpe, vēsturiskās informācijas un mākslinieciskās izteiksmes vērtība, jo ēka pēc cietokšņa funkcijas zaudēšanas nav piedzīvojusi jaunāku laiku pārbūves vai apdares uzslāņojumus. Sienās saglabājušās pēdas, kas liecina par agrākajiem gotiskajiem velvju pārsegumiem, šaujamlūku izvietojumu un formu, koka konstrukciju novietojumu, durvju un logu vērtņu gabarītiem, kāpņu konstrukciju un novietojumu. Sienu apmetuma fragmenti nes informāciju par sākotnējo krāsojumu un apmetuma veidošanas tehniku.

Projektā paredzēts veikt tikai mūra konstrukciju un apdares fragmentu saudzīgu konservāciju, neveicot oriģinālās substances izmaiņas un nerestaurējot zudušās konstrukcijas. Vēsturiskie mūri tiks sagatavoti apskatei kā muzeja galvenais eksponāts.

Konservācijas darbos tiks izmantoti dabīgie būvmateriāli, kaļķu apmetuma un mūra veidošanas tehnoloģijas, tradicionālās roku darba metodes, kas atbilst kultūras pieminekļa atjaunošanas labas prakses principiem, ir izstrādātas un pārbaudītas pilsdrupu konservācijas pirmajās divās kārtās.

Bauskas pilskalna ziemeļu nogāzes nostiprināšanas un rehabilitācijas koncepcija paredz uzlabot nogāzes stabilitāti, izmantojot skatītāju acīm slēptus nostiprinājumus un izveidojot lietus ūdeņu aizvadīšanas sistēmu. Nogāzē atjaunojams dabiskas formas reljefs un zāles apaugums bez redzamām modernu nostiprinājumu konstrukcijām.

Bauskas pils muzeja vērtības

Muzeja speciālisti ir kompetenta speciālistu grupa, kas specializējusies vēlo viduslaiku, renesanses un manierisma kultūras mantojuma izpētei, konservācijai, restaurācijai, eksponēšanai un kultūras aktivitāšu ģenerēšanai. Muzejs sadarbojas ar pieminekļu aprūpes, muzeju, kultūras nozaru un tūrisma profesionāļiem Bauskas pils saglabāšanas un atjaunošanas jomā, kā arī pils vērtību iekļaušanā kultūras dzīves un tūrisma aprītē valsts un starptautiskā līmenī. Muzeja darbiniekiem ir ilggadīga pieredze pieminekļu izpētē, konservācijā un restaurācijā. Vadošajiem darbiniekiem ir valsts un starptautisku projektu realizācijas pieredze, par projektu realizāciju gūta valsts un starptautiska atzinība. Muzejam ir valsts un pašvaldības atbalsts Bauskas pils aprūpes un muzeja attīstības jomā. Muzejs mērķtiecīgi komplektē krājumu Bauskas pils ekspozīciju vajadzībām. Muzeja speciālisti publicē pētījumus kultūras vēstures un Bauskas pils izpētes problemātikā, piedalās ar ziņojumiem valsts un starptautiskās konferencēs. Muzeja kolektīvam ir pieredze lielu kultūras pasākumu organizācijā. Muzejs sadarbojas ar Rīgas Senās mūzikas centru, Jāzepa Vītola Latvijas Mūzikas akadēmiju, mūzikas izdevniecību „Musica Baltica”, profesionāliem senās un kamermūzikas ansambļiem Latvijā un ārzemēs. 2009. gadā Bauskas pils muzeja darbs novērtēts ar, Muzeju biedrības iedibināto nozares galveno balvu „Muzeju Zelta puteklis”. Par Bauskas pilsdrupu konservācijas I etapa realizāciju Bauskas pils muzejs saņēmis Eiropas Savienības balvu „Europa Nostra Awards 2004” par kultūras mantojuma saglabāšanu, Eiropas Kultūras mantojuma asociācijas godarakstu „The Best In Heritage”, kā arī Valsts Kultūras pieminekļu aizsardzības inspekcijas ”Gada balvu 2002” restaurācijā un „Gada balvu 2003” kultūras mantojuma popularizēšanā. 2006. gadā Bauskas pils muzejs uzņēmts „The Best In Heritage” Ekselēncu Klubā. Bauskas pils jaunā daļas atjaunošanas darbi saņēmuši žurnālu „Latvijas Būvniecība” un „Latvijas Architektūra” Gada balvu būvniecībā – 1. vieta nominācijā restaurācija un Valsts Kultūras pieminekļu aizsardzības inspekcijas ”Gada balvu 2015” restaurācijā.

Bauskas pils konservācijas, restaurācijas un rekonstrukcijas projektu izstrādājuši kopdarbā Latvijas un Čehijas arhitekti – I.Caunīte (Latvija), Doc. Ing. Akad. Arch.V.Girsa (Čehija) un M.Hanzls (Čehija), kas specializējušies vēsturisku ēku restaurācijā un rekonstrukcijā. Projekts izstrādāts sadarbībā ar Bauskas pils muzeja speciālistiem un restauratoru M.Gavendu (Čehija). Bauskas pils vēsturisko būvmateriālu izpēti veica starptautisku pieredzi guvušas restaurācijas tehnoloģes Dr.ing. D.Mihainova Prāgas Nacionālā pieminekļu institūta laboratorijā un Dr.Sc.ing. L.Krāģe Rīgas tehniskās Universitātes Silikātu materiālu institūtā.

3. Objekta darbības virzieni (mērķi), prioritārie uzdevumi

Bauskas pils muzejam ir sekojoši darbības pamatvirzieni:

- Bauskas pils konservācijas, restaurācijas un rekonstrukcijas darbu projektēšana, būvdarbu organizēšana un uzraudzība;
- Arheoloģijas un arhitektūras pieminekļa - Bauskas pils izpēte Bauskas novada, Livonijas un Kurzemes hercogistes vēstures, kā arī 15.-17.gs.sadzīves kultūras izpēte Bauskas pils kontekstā, izmantojot pētījumus objektā, muzeja krājumā, citus vēstures avotus, literatūru;

- Vēsturiskās apmetuma apdares māksliniecisko un tehnoloģisko aspektu izpēte, kaļķu tehnoloģiju izpēte vēsturiskajās būvdarbu metodēs, torsālās arhitektūras saglabāšanas metodoloģija, kā jauni kultūras nozares pētniecības virzieni Latvijā;
- Muzeja misijai atbilstoša krājuma komplektēšana un aprūpe;
- Eksperimentālo metožu ieviešana 16. – 17.gs. sadzīves kultūras izpētē, kā jauns kultūras nozares pētniecības virziens (16. – 17.gs. apģērba, dejas, mūzikas, ēdienu rekonstrukcijas, mūžizglītības apmācības nodrošināšana vēstures interesentiem par 16. – 17.gs. sadzīves kultūru „Senā dzīves veida skolas nodarbībās”, radošo meistarklašu organizēšana renesanses dejās un mūzikā);
- Informācijas uzkrāšana un izplatīšana kultūras un kultūras mantojuma nozarē (muzeja krājums, zinātniskais arhīvs, izdevējdarbība, zinātniskā bibliotēka, mājas lapa);
- Pils vēsturei un arhitektūrai atbilstošu ekspozīciju un izstāžu veidošana;
- Izglītojošais darbs, izmantojot ekspozīcijas, izstādes un atklātās krājuma kolekcijas: ekskursijas, lekcijas, konsultācijas, tematiskie pasākumi, muzejpedagoģiskās programmas;
- Profesionālās mākslas, mūzikas izplatīšana un pieejamības veicināšana;
- Publikāciju par Bauskas pili, muzeja kolekcijām, ekspozīcijām, tematiskajām izstādēm sagatavošana un izdošana.

Stipro un vājo pušu analīze (SVID):

Nr.	Bauskas pils galvenās stiprās puses	Nr.	Bauskas pils galvenās vājās vietas
1.	Muzejs atrodas unikālā kultūras pieminekļī (pils vienīgā Latvijā pārstāv nocietinātu renesanses piļu – rezidenču tipu)	1.	Daļējs avārijas stāvoklis pilsdrupu daļā
2.	Muzejs atrodas novada centrā, pilsētā, gleznainā vietā, tūrisma attīstībai piemērotā reģionā	2.	Statiskas problēmas pilskalna ziemeļu nogāzē
3.	Kopā ar Rundāles un Mežotnes pilīm veido tematiski vienotu tūrisma maršrutu	3.	Nepilnīgas pastāvīgās ekspozīcijas
4.	Bauskas pils ir vienīgā saglabājusies Kurzemes hercogistes Ketleru dinastijas valdīšanas laika rezidenču tipa pils	4.	Nepabeigti teritorijas labiekārtošanas darbi
5.	Muzejā ir uzkrāta informācija par pils vēsturi, būvvēsturi, 16. – 17.gs. kultūras vēsturi	5.	Starp Bauskas pils muzeju un Latvijas Nacionālo vēstures muzeju sadalīta Bauskas pils arheoloģisko izrakumu kolekcija
6.	Ir izveidojušies starptautiski kontakti	6.	Nepietiekami izvērsti krājuma restaurācijas darbi
7.	Ir tradīcijas izglītojošu pasākumu organizēšanā		
8.	Muzejs ir ļoti apmeklēts		
9.	Muzejs iekļāvies kopējā reģiona tūrisma attīstības programmā		
10.	Muzejs var veicināt attīstību novadā		
11.	Muzejā iespējams iegūt informāciju pamatekspozīcijās, tematiskajās izstādēs, lekcijās, konsultācijās		
12.	Ir mājas lapa internetā		
13.	Ir sagatavotas interaktīvas ekskursijas un izglītojošās programmas		
14.	Ir pieredze finansu investīciju projektu sagatavošanā un realizācijā		
15.	Muzeja ēkā ir kafējnīca, lifts invalīdiem, suvenīru tirdzniecības vieta		
Nr.	Ārējās iespējas	Nr.	Ārējie draudi
1.	Piesaistīt papildus resursus investīciju projektu veidā	1.	Tūrisma apgrozījuma kritums sakarā ar iedzīvotāju pirktspējas pazemināšanos
2.	Jaunu kultūras pakalpojumu veidu ieviešana	2.	Valsts un pašvaldības finansējuma samazināšanās
3.	Pakalpojumu kvalitātes uzlabošana	3.	Patērētāju sabiedrības morāles un izklaides industrijas nostabilizēšanās sabiedrības
4.	Darbinieku kvalifikācijas paaugstināšana		

5.	Eksponātu deponēšana tematiskajām izstādēm un ekspozīcijām no citiem muzejiem		vajadzību prioritātēs
----	---	--	-----------------------

Kultūras mantojuma objekts – Bauskas pils – izvirza šādus mērķus un prioritāros uzdevumus:

Nr.	Mērķi	Nr.	Stratēģiskie uzdevumi	Plānotie gala produkti	Rezultatīvie rādītāji		Izpildes laiks	Finanšu avoti
					Kvalitatīvie	Kvantatīvie		
1.	Bauskas pilī nodrošināt apstākļus kultūras mantojuma saglabāšanai un attīstīšanai	1.	Bauskas pils vecākās daļas – Livonijas ordeņa cietokšņa drupu konservācija un aprūpe - esošā tehniskā stāvokļa fiksācija, bojājumu un destrūkciju izpēte, konservācijas projekta un konservācijas tehnoloģijas izstrāde, konservācijas darbu izpildes organizācija, uzraudzība, dokumentēšana, uzturēšanas darbi.	Konservētas un apmeklētājiem pieejamas Livonijas ordeņa Bauskas cietokšņa drupas	Palielinājusies pilsdrupu apmeklējuma drošība, saglabātas autentiskas 15. – 16.gs. arhitektūras liecības	1 objekts	2016.-2020.	ERAF Pašvaldības Valsts VKPAI
		2.	Bauskas pilskalna ziemeļu nogāzes nostiprināšana un rehabilitācija	Nostiprināta Bauskas pilskalna ziemeļu nogāze, atjaunota augu veģetācija	Nodrošināta lietuss ūdens aizvadīšana no pils jumtiem un teritorijas, likvidēta avārijas situācija pilskalna ziemeļu nogāzē, garantēta pils pamatu stabilitāte, rehabilitēta noslīdeņu izkropļotā Mēmeles ielejas ainava pie pils	1 objekts	2016.-2020.	ERAF Pašvaldības Valsts
		3.	Bauskas pils misijai atbilstoša muzeja krājuma veidošana un saglabāšana - komplektēt muzeja krājumu atbilstoši muzeja krājuma politikai, muzeja krātuvju labiekārtošana, krājuma izpēte, krājuma priekšmetu konservācija un restaurācija.	Izveidota 16. -18.gs. lietišķi dekoratīvās un tēlotājas mākslas priekšmetu kolekcija eksponēšanai Bauskas pils interjeros	Krājums apliecina arhitektūras pieminekļa un tā interjeru iekārtojuma stilistisko vienību, kolekcijas raksturo renesanses un manierisma laika arhitektūru, lietišķi dekoratīvo un tēlotāja mākslu, pieaudzis eksponēto krājuma vienību skaits un apmeklētāju skaits, kas kolekcijas apskatījuši	30% nepieciešamo interjera priekšmetu	2017.-2025.	Pašvaldības KKF KKF KP „P” LLB sad.pr.

		4.	Bauskas pils izpēte kontekstā ar Bauskas novada, Livonijas un Kurzemes hercogistes vēsturi - pils ēkas, pagalma un aizsardzības būvju arheoloģiska, arhitektoniska un mākslinieciska izpēte, pils vēstures un būvvēstures izpēte, pils pastāvēšanas laika (15.- 18.gs.) kultūras vēstures un kara mākslas pētījumi, Bauskas novada vēstures pētījumi līdz 1796.g.	<ul style="list-style-type: none"> • Sagatavoti izejas materiāli konservācijas, restaurācijas un rekonstrukcijas projektu izstrādāšanai • Sagatavota izrakstu kartotēka • Sagatavoti izejas materiāli muzeja izglītojošai programmai 	<ul style="list-style-type: none"> • Konservācijas, restaurācijas un rekonstrukcijas projekti pamatoti ar pils zinātniskās izpētes rezultātiem. • Uzkrāta, sistematizēta un padarīta pieejama informācija par Bauskas pils vēsturi • Uzkrāta, sistematizēta un sabiedrībai padarīta pieejama plaša informācija par pils pastāvēšanas laika (15.- 18.gs.) kultūras vēsturi. 	<ul style="list-style-type: none"> • 1 obj. • 50 izrakstu kartiņas • 3 programmas 	2017.-2025.	BPM KKF
2.	Vēsturiskās apmetuma apdares māksliniecisko un tehnoloģisko aspektu izpēte, kaļķu tehnoloģiju izpēte vēsturiskajās būvdarbu metodēs, torsālās arhitektūras saglabāšanas metodoloģija kā jauni kultūras nozares pētniecības virzieni	5.	Informācijas par vēsturiskās apmetuma apdares veidiem, materiāliem un tehnoloģijām uzkrāšana, analīze restaurācijas metodisko materiālu izstrāde	Izstrādāti metodiskie materiāli vēsturisko apmetumu konservācijai un restaurācijai	Latvijā uzlabojusies autentiskās apmetumu apdares saglabāšanas kvalitāte	1 kompl.	2020.	BPM KKF
		6.	Kaļķu tehnoloģiju izpēte vēsturiskajās būvdarbu metodēs, restaurācijas metodisko materiālu izstrāde	Izstrādāti metodiskie materiāli kaļķu tehnoloģiju lietošanai arhitektūras pieminekļu konservācijai un restaurācijai	Veicināta vēsturisko amatniecības paņēmieni izmantošana arhitektūras pieminekļu saglabāšanā Latvijā	1 kompl.	2020.	BPM KKF
		7.	Torsālās arhitektūras saglabāšanas metodoloģijas izstrāde	Izstrādāti metodiskie materiāli torsālās arhitektūras saglabāšanai	Uzlabojusies torsālās arhitektūras konservācijas estētiskā un tehnoloģiskā kvalitāte	1 kompl.	2020.	BPM KKF

		8.	Profesionālo konsultāciju nodrošināšana vēsturisko apmetumu apdares, kaļķu tehnoloģiju lietošanas un torsālās arhitektūras saglabāšanas jomās.	Sniegtas profesionālas konsultācijas vēsturisko apmetumu apdares, kaļķu tehnoloģiju lietošanas un torsālās arhitektūras saglabāšanas jomās	Paaugstinājusies restauratoru un pieminekļu īpašnieku kvalifikācija	10 konsultācijas	2017.-2025.	BPM
		9.	Apmācības semināru organizēšana vēsturisko apmetumu apdares, kaļķu tehnoloģiju lietošanas un torsālās arhitektūras saglabāšanas jomās.	Realizēts apmācību cikls vēsturisko apmetumu apdares, kaļķu tehnoloģiju lietošanas un torsālās arhitektūras saglabāšanas jomās.	Paaugstinājusies restauratoru un pieminekļu īpašnieku kvalifikācija	1 cikls	2020.	Privātie līdzekļi
		10.	Profesionālo izglītības iestāžu prakses vieta vēsturisko apmetumu apdares, kaļķu tehnoloģiju lietošanas un torsālās arhitektūras saglabāšanas jomās.	Realizētas profesionālo izglītības iestāžu prakses vēsturisko apmetumu apdares, kaļķu tehnoloģiju lietošanas un torsālās arhitektūras saglabāšanas jomās.	Paaugstinājušās profesionālo izglītības iestāžu audzēkņu praktiskās iemaņas	5 praktikanti	2017.-2025.	Privātie līdzekļi
3.	Eksperimentālo metožu ieviešana 16. – 17.gs. sadzīves kultūras izpētē kā jauns kultūras nozares pētniecības virziens	11.	Informācijas par 16. – 17.gs. sadzīves kultūru – apģērbs, dejas, mūzika, kara māksla, ēdiena kultūra - uzkrāšana.	Sagatavoti izejas materiāli muzeja izglītojošai programmai	Uzkrāta, sistematizēta un sabiedrībai padarīta pieejama plaša informācija par pils pastāvēšanas laiku (16.-17.gs.) kultūras vēsturi.	3 programmas	2017.-2025.	BPM
		12.	16. – 17.gs. apģērba, dejas, mūzikas, ēdienu rekonstrukcijas.	Izveidotas un pilnveridotas muzejpedagoģiskās programmas	Pieaudzis novadīto muzejpedagoģisko programmu un to klausītāju skaits, palielinājusies interese par 16.-17.gs. sadzīves kultūru	3 programmas	2017.-2025	BPM
		13.	Mūzizglītības apmācības nodrošināšana vēstures interesentiem par 16. – 17.gs. sadzīves kultūru „Senā dzīves veida skolas nodarbībās”.	Izveidota „Senā dzīves veida skola”	Interesentiem nodrošināta iespēja pilnveidot kultūras vēstures zināšanas mūža garumā	25 nodarbības	2017.-2025.	BPM

		14.	Radošo meistarklašu organizēšana renesanses dejās un mūzikā	Izveidota renesanses deju un mūzikas prasmju pilnveidošanas sistēma	Paaugstinājusies renesanses deju un mūzikas izpildītāju profesionalitāte	1meistarklase	2020.	Privātie līdzekļi
4.	Informācijas uzkrāšana un izplatīšana kultūras un kultūras mantojuma nozarē	15.	Papildināt Bauskas pils muzeja zinātnisko arhīvu ar zinātniski pētnieciskā darba rokrakstiem, arhīvu izrakstiem, ekspedīciju materiāliem, restaurācijas projektiem, fotofiksāciju dokumentāciju un citiem materiāliem ar zinātnisku vai metodisku vērtību.	Muzejā uzkrāti materiāli, kas ir izziņas avots pils izpētei, atsedz pils vēsturi Bauskas novada, Livonijas un Kurzemes hercogistes vēstures kontekstā, dokumentē veiktos restaurācijas darbus	Muzeja arhīvs detalizēti, vispusīgi, objektīvi atsedz pils vēsturi Bauskas novada, Livonijas un Kurzemes hercogistes vēstures kontekstā, dokumentē veiktos restaurācijas darbus	250 vienības	2017.-2025.	BPM
		16.	Informācijas iegūšanai organizēt zinātniskās ekspedīcijas un komandējumus citu muzeju krājumu, arhīvu, privātkolekciju izpētei.	Sagatavotas izrakstu kartotēkas	Uzkrāta, sistematizēta un padarīta pieejama informācija par pils vēsturi un būvvēsturi, pils pastāvēšanas laika (15.- 18.gs.) kultūras vēsturi un kara mākslu, Bauskas novada vēsturi līdz 1796.g.	50 izrakstu kartiņas	2017.-2025.	BPM
		17.	Veikt Bauskas pils muzeja krājuma precīzu uzskaiti, veidot krājuma uzskaites kartotēkas un katalogus. Informāciju publiskot digitālajā muzeju krājumu kopkatalogā.	<ul style="list-style-type: none"> Izveidotas krājuma uzskaites kartotēkas pēc kolekciju principa, kā arī foto negatīvu, fotogrāfiju, diapozitīvu tematiskās kartotēkas pēc fiksētajiem objektiem, arheoloģijas kolekcijai pēc priekšmeta atrašanas vietas un tipa Digitalizēta muzeja krājuma uzskaitē 	<ul style="list-style-type: none"> Uzlabota orientācija krājuma kolekcijās, atvieglota pieeja krājuma priekšmetiem Digitālā veidā plaša pieejamība informācijai par muzejā uzkrātajām vērtībām, paātrināta informācijas meklēšana. 	<ul style="list-style-type: none"> 100% muzeja krājuma 50% muzeja krājuma 	2017.-2025.	BPM

		18.	Publicēt zinātniskā darba rezultātus, izdodot monogrāfijas, ceļvežus, katalogus, ekspedīciju atskaites u.c. informatīvos materiālus.	<ul style="list-style-type: none"> • Izdota brošūra „Bauskas pils atjaunošana” • Izdots buklets “Bauskas pils” • Izdots rakstu krājums „Bauskas pils būvvesture” • Izdots Bauskas pils arheoloģisko izrakumu Krāšņu keramikas kolekcijas katalogs • Izdots Arheoloģisko trauku kataloga sagatavošana • Akmens kaluma kolekcijas kataloga izdošana • Bauskas pils arheoloģisko izrakumu senlietu kataloga izdošana • Muzeja mājas lapā publicēta aktuālā informācija par norisēm Bauskas pili 	<ul style="list-style-type: none"> • Dokumentēta un publiskota Bauskas pils saglabāšanas un atjaunošanas pieredze • Publiskota muzejā uzkrātā informācija par Bauskas pili , palielinājušās muzeja apmeklētāju zināšanas par Bauskas pili • Palielinājusies pieejamība Bauskas pils muzejā uzkrātajai informācijai, sabiedrība informēta par muzeja darba aktualitātēm 	<ul style="list-style-type: none"> • 1000 eks. • 3000 eks. • 500 eks. • 500 eks. • 500 eks. • 500 eks. • 1 mājas lapa 	2017.-2025.	BPM LLB sad.pr. KKF
		19.	Atbilstoši Bauskas pils vēsturei un arhitektūrai, muzeja profilam papildināt Bauskas pils muzeja zinātniskās literatūras krājumu.	Izveidots tematisks zinātniskās literatūras krājums	Palielinājusies pieejamība specializētai informācijai par arheoloģijas, viduslaiku vēstures, kultūras vēstures, kultūras mantojuma saglabāšanas tēmām	1 kompl.	2017.-2025.	BPM

5.	Profesionālās mākslas un mūzikas izplatīšana un pieejamības veicināšana	20.	Atjaunot Bauskas pilī Senās mūzikas festivālu tradīcijas kā starptautiska mēroga renesanses mūzikas un mākslas festivālu, apvienojot mūziku, deju, pantomīmu, teātri ar pils vēsturisko vidi.	Starptautisks renesanses mūzikas un mākslas festivāls	Palielinājušās sabiedrības iespējas vēsturiskā vidē gūt augstās mākslas baudījumu	3 festivāli	2017.-2025.	Pašvaldības KKF LLB sad.pr. Privātie līdzekļi
		21.	Bauskas pilī veidot viduslaiku un renesanses mūzikas koncertu ciklu, kā arī koncertu ciklu "Romantiskie vakari pilī" kurā tiek atskaņota pils videi un noskaņai atbilstoša laikmetīgā kameramūzika.	<ul style="list-style-type: none"> Viduslaiku un renesanses mūzikas koncertu cikls Koncertu cikls „Romantiskie vakari pilī” 	Palielinājušās sabiedrības iespējas vēsturiskā vidē gūt augstās mākslas baudījumu	40 koncerti	2017.-2025.	BPM Privātie līdzekļi
		22.	Izmantot Bauskas pils vēsturisko vidi pilij satura un formas ziņa atbilstošu izrāžu, performanču, hepeningu iestudēšanai un izrādīšanai.	Teatralizētu iestudējumu izrādes	Palielinājušās sabiedrības iespējas vēsturiskā vidē gūt augstās mākslas baudījumu	3 izrādes	2017.-2025.	BPM Privātie līdzekļi
		3.	Bauskas pils izstāžu zālēs organizēt pils pastāvēšanas laikam un arhitektūrai atbilstošas klasiskās un modernās mākslas kolekciju izstādes.	Klasiskās un modernās mākslas kolekciju izstādes	Palielinājušās sabiedrības iespējas vēsturiskā vidē gūt augstās mākslas baudījumu	5 izstādes	2017.-2025.	BPM

6.	Pils vēsturei un arhitektūrai atbilstošu ekspozīciju un izstāžu iekārtošana un pilnveidošana	24.	<p>Interjera iekārtojuma ekspozīcija:</p> <ul style="list-style-type: none"> • Hercogu dzīvojamo un reprezentācijas telpu interjera iekārtojuma ekspozīcija ziemeļu korpusa un ziemeļaustrumu torņa 2. stāvā • Zviedru virsnieka dzīvokļa 18. gs.sāk. interjera iekārtojuma ekspozīcija dienvidaustrumu torņa 2.stāvā • Saimniecisko telpu grupas – vārtu sardzes telpa, saimes istaba, siena šķūnis un zirgu stallis interjera iekārtojuma ekspozīcija dienvidu korpusa 1. stāvā • Pilskunga zāles interjera iekārtojuma ekspozīcija dienvidu korpusa 2. Stāvā • Kurzemes hercogu dzimtas portretu galerija dienvidu korpusa 2. stāvā • Pilskunga virtuves interjera iekārtojuma ekspozīcija dienvidu korpusa 2. stāvā • Pilskunga pagraba interjera iekārtojuma ekspozīcija dienvidu korpusa pagrabstāvā 	Interjera iekārtojuma ekspozīcija	Ekspozīcija zinātniski pamatotim un mākslinieciski augstvērtīgi atspoguļo 16. – 17.gs. pils sadzīvi, atklāj renesanses lietišķi dekoratīvās un tēlotāja mākslas parādības, atspoguļo pils aizsardzības sistēmu	1 ekspozīcija	2017.-2025.	BPM KKF LLB sad.pr.
----	--	-----	---	-----------------------------------	--	---------------	-------------	---------------------------

		25.	Pils vēstures ekspozīcija austrumu korpusa 2.stāvā	Pils vēstures ekspozīcija	Ekspozīcija vēsturiski patiesi un emociānāli iedarbīgi sniedz informāciju par Bauskas pilskalna apdzīvotību Agro metālu laikmetā, Livonijas ordeņa pils tapšanu 15.gs. vidū, Kurzemes – Zemgales hercogistes dibināšanu un rezidences pils būvēšanu 16.gs., hercogu Ketleru valdīšanas laiku, pils likteni poļu – zviedru kara laikā 17.gs. un tās sagraušanu Ziemeļu karā 18.gs. sākumā.	1 ekspozīcija	2017.-2025.	BPM
		26.	Pils būvvēstures digitāla interaktīvā ekspozīcija pilsdrupu centrālajā tornī	Pils būvvēstures digitāla interaktīvā ekspozīcija	Ekspozīcija uzskatāmi demonstrē Bauskas pils kompleksa hronoloģisku attīstību no 15. gs. līdz 18.gs.	1 ekspozīcija	2018-2020.	ERAF Pašvaldības Valsts
		27.	Izstāde "Tērps un rotas Kurzemes hercogistē 1562 - 1620" dienvidastrumu torņa 3.stāvā	Izstāde "Tērps un rotas Kurzemes hercogistē 1562 - 1620"	Izstāde pārskatāmi un atraktīvi stāsta par modes īpatnībām apģērbā valstīs ap Baltijas jūru 16.gs. beigās un 17.gs. sākumā.	1 izstāde	2017.-2025.	BPM
		28.	Izstāde "Bauskas pils - militārs nocietinājums" dienvidastrumu torņa 1. stāvā	Izstāde "Bauskas pils - militārs nocietinājums"	Izstāde uzskatāmi demonstrē Bauskas pils aizsardzības sistēmas attīstību no 15.gs. vidus līdz 18.gs. sākumam.	1 izstāde	2017.-2025.	BPM

		29.	Ekspozīcija „Bauskas pils arheoloģiskā izpēte” ziemeļu korpusa 1. stāvā: <ul style="list-style-type: none"> • Senlietu kolekcijas ekspozīcija • Dekoratīvo akmenskalumu kolekcijas ekspozīcija • Krāšņu keramikas kolekcijas ekspozīcija 	Ekspozīcija „Bauskas pils arheoloģiskā izpēte” : <ul style="list-style-type: none"> • Senlietu kolekcijas ekspozīcija • Dekoratīvo akmenskalumu kolekcijas ekspozīcija • Krāšņu keramikas kolekcijas ekspozīcija 	Ekspozīcija maksimālā apjomā eksponē pils izpētes laikā atklātos artefaktus, t.sk. izrakumos atrastās senlietas, akmens kalumus krāšņu keramiku un pamato arhitektūras mantojuma saglabāšanā paveikto.	1 ekspozīcija	2018.-2020.	BPM LLB sad.pr KKF.
7.	Radīt un attīstīt Bauskas pils arhitektūras, vēstures, 15.-18. gs. kara mākslas un kultūras vēstures studijās, ekspozīcijās un tematiskās izstādēs balstītu izglītojošu pasākumu kopumu	32.	Ģidu pakalpojumu dažādošana un atraktivitātes paaugstināšana – ekskursiju vadīšana vēsturiskos kostīmos, tematiskās ekskursijas	Sagatavotas jaunas tematiskās ekskursijas	Pieaudzis muzeja apmeklētāju skaits, novadīto ekskursiju skaits, sabiedrībā pieaugusi interese par Bauskas pils muzeju.	3 tēmas	2017.-2025.	BPM LLB sad.pr.
		33.	Pasākumi ar publikas iesaistīšanu to norisē, priekšstatu radīšana, izmantojot piedzīvojuma elementu – viduslaiku atrakcijas, cīņas, ēdienu gatavošana, amatniecība, kostīmi u.c.	Izstrādāti pasākumu scenāriji, izvēlēti norišu laiki, iesaistīti sadarbības partneri	Pieaugusi apmeklētāju aktivitāte un vēlme iesaistīties muzeja izglītojošo pasākumu norisēs.	7 pasākumi	2017.-2025.	BPM LLB sad.pr.
		34.	Muzeja pedagoģiskās programmas: <ul style="list-style-type: none"> • „Galma sadzīves kultūra 16.gs.b.-17gs.l.puse” • „Ģērbšanās kultūra Kurzemes hercogistē” • „Galma mūzika un dejas” 	Attīstītas un pilnveidotas muzejpedagoģiskās programmas	Pieaudzis novadīto muzeja pedagoģisko programmu un to klausītāju skaits, palielinājusies interese par 16.-17.gs. sadzīves kultūru.	3 programmas	2017.-2025.	BPM
			Lekcijas par tēmām, kas saistītas ar Bauskas pils muzeja specifiku	Sagatavotas jaunas lekcijas par tēmām, kas saistītas ar Bauskas pils specifiku	Pieaudzis nolasīto lekciju un to klausītāju skaits, sabiedrībā pieaugusi interese par Bauskas pils vēstures problemātiku.	3 lekcijas	2017.-2025.	BPM

8.	Jaunu pakalpojumu radīšana	35.	Pilsdrupu centrālajā tornī izveidot skatu laukumu un galerijas Bauskas pilsdrupu un Mūsas, Mēmeles un Lielupes ainavas apskatei	Skatu laukums un galerijas Bauskas pilsdrupu un Mūsas, Mēmeles un Lielupes ainavas apskatei	Celta pilsdrupu informatīvā vērtība, likvidēts apmeklētāju un blakusēku apdraudējums, uzlabojusies apmeklētāju apkalpošanas kvalitāte.	1 komplekts	2017.-2020.	ERAF Pašvaldības Valsts
		36.	Pilsdrupu centrālajā tornī izveidot galerijas torņa interjera apskatei	Galerijas torņa interjera apskatei	Celta pilsdrupu informatīvā vērtība, palielinājusies apmeklējuma drošība, radīta telpa koncertiem un izrādēm, palielinājusies profesionālās mākslas, mūzikas pieejamība, Bauskas pilsdrupas apskatāmas arī ziemā.	1 komplekts	2017.-2020.	ERAF Pašvaldības Valsts
		37.	Tūristu taka gar pils ziemeļu sienu Mēmeles ainavas un pils apskatei	Tūristu taka Mēmeles ainavas un pils apskatei	Apmeklētājiem radīta iespēja kompleksai kultūras un dabas mantojuma apskatei „Natura 2000” teritorijā.	1 taka	2017.-2020.	ERAF Pašvaldības Valsts

9.	Atpazīstamības veicināšana	38.	Veicināt Bauskas pils atpazīstamību starptautiskā mērogā	<ul style="list-style-type: none"> • Dalība Piļu ap Baltijas jūru asociācijas darbā • Dalība starptautiskos tūrisma gadatirgos • Pils reklāmas materiāli izplatīti ārvalstu vēstniecībās • Noslēgti līgumi par pils apmeklējumu ar tūrisma firmām • Vizuālais un informatīvais materiāls par Bauskas pili ievietots starptautiskā tūrisma reklāmas portālos 	Bauskas pilī pieaudzis ārvalstu apmeklētāju skaits.	30%	2014.-2020.	BPM
		39.	Veicināt Bauskas pils atpazīstamību valsts mērogā	<ul style="list-style-type: none"> • Noslēgti līgumi par pils apmeklējumu ar tūrisma firmām • Informācija par pils pakalpojumiem nosūtīta TIC • Atjaunots vizuālais un informatīvais materiāls par Bauskas pili Latvijas tūrisma reklāmas portālos • Dalība Latvijas muzeju biedrībā 	Bauskas pilī pieaudzis apmeklētāju skaits	5%	2014.-2020.	BPM
		40.	Veicināt Bauskas pils atpazīstamību plānošanas reģionā	<ul style="list-style-type: none"> • Bauskas pils pasākumi tiek reklamēti visā Zemgales plānošanas reģionā • Dalība Zemgales tūrisma asociācijā 	Bauskas pilī pieaudzis apmeklētāju skaits	5%	2014.-2020.	BPM

10.	Teritorijas reģenerācijas veicināšana, uzņēmējdarbībai labvēlīgas vides veidošana	41.	Veicinot uzņēmējdarbību, attīstīt un pilnveidot pakalpojumu daudzveidību un kvalitāti	<ul style="list-style-type: none"> • Bauskas pilī atvērta kafejnīca • Bauskas pilī atvērta telpas mākslinieku rezidencēm • Muzeja suvenīru pārdošanas vieta apgādāta ar estētiski kvalitatīviem Bauskas pilij raksturīgiem suvenīriem 	<ul style="list-style-type: none"> • Palielinājies muzeja apmeklējuma komforta līmenis • Iespēja muzejā veidot radošās darbnīcas, seminārus, konferences • Palielinājušies muzeja ieņēmumi, uzlabojusies apmeklētāju apkalpošanas kvalitāte • Palielinājušies muzeja atraktivitāte, palielinājies apmeklētāju skaits • Uzlabojusies apmeklētāju apkalpošanas kvalitāte un apmeklējuma drošība 	<ul style="list-style-type: none"> • 1 kafejnīca • nakstsmītnes 12 personām • 1 tirdzniecības vieta 	2017.-2025	BPM Privātie līdzekļi
-----	---	-----	---	--	--	--	------------	--------------------------

LIETOTIE SAĪSINĀJUMI:

BPM	Bauskas pils muzejs
KKF	Kultūrkapitāla fonda projektu konkursi
KKF KP „P”	Kultūrkapitāla fonda kultūras programma Nacionālā muzeju krājumpapildināšana un pieejamības veicināšana
VKPAI	Valsts Kultūras pieminekļu aizsardzības inspekcija „Latvijas kultūras pieminekļu glābšanas programma”
LLB sad.pr.	Latvijas, Lietuvas un Baltkrievijas pārrobežu sadarbības programma

4. Kultūras mantojuma objekta plānotie darbības rezultāti

4.1. Objekta pasākumu programmas raksturojums

Muzejam ir mērķis arhitektūras mantojuma objektā radīt un attīstīt Bauskas pils arhitektūras, vēstures, 15.-18. gs. kara mākslas un kultūras vēstures studijas, ekspozīcijās un tematiskās izstādēs balstītu izglītojošu un kultūras pasākumu kopumu.

Galvenie darbības virzieni komunikācijā ar Bauskas pils apmeklētāju ir:

- apmeklētājiem grupās - gidu pakalpojumi ekspozīcijā, izstādēs un tematiskajās ekskursijās pa pili;
- individuālajiem apmeklētājiem - audiogida pakalpojumu ieviešana; ar muzeja specifiku saistītas lekcijas un konsultācijas;
- muzejpedagoģiskas programmas;
- tematisku nodarbību cikli;
- pasākumi ar publikas iesaistīšanu, izmantojot piedzīvojuma elementu;
- koncerti un izrādes, kuru saturs un pasniegšanas veids atbilst 15.-17. gs. kultūras norišu specifikai;
- ar pils vēstures, izpētes un saglabāšanas tematiku saistīti semināri un konferences.

Izglītojošas programmas par sadzīves kultūru Ziemeļeiropā un tās izpausmēm Kurzemes hercogistē, seno deju nodarbību ciklu programmas, kas iesaista apmeklētājus mācīšanās procesā, neformālā veidā sekmējot viņu mūžizglītību, pasākumi ar publikas iesaistīšanu, izmantojot piedzīvojuma elementu izstrādājami kā muzejā veiktā pētnieciskā darba rezultāts.

Muzeja atraktivitātes palielināšanai, ekskursijas un izglītojošās programmas vadītājs ieģērbjas zinātniski pareizi izstrādātos „vēsturiskos” kostīmos. Pasākumi atraktivitātes palielināšanai veicami, raugoties, lai tie saglabātu izglītojošu raksturu.

Organizējot koncertus un izrādes, muzejs uztur komunikāciju ne vien ar publiku, bet arī ar tām kultūras dzīves jomām un speciālistiem, kuru interešu sfēra saistīta ar 15.-17. gs. mūziku, teātri, literatūru u.c. jomām, tādejādi paplašinot muzeja kultūrizglītojošā darba robežas

4.2. Objekta telpu noslogojuma un apmeklētāju skaita raksturojums/prognoze.

Telpu noslogojuma prognoze (laiks, kad telpās notiek pasākumi pret kopējo laika periodu /muzeja dara laiku/ x 100)

Nr. p.k.	Izmantojamā telpa	Pakalpojums	Vidēji 2017.-2025.	Noslogojums % pa gadiem									
				2015.	2017.	2018.	2019.	2020.	2021.	2022.	2023.	2024.	2025.
1.	4 ekspozīciju telpas austrumu korpusa 2.stāvā (Nr.211, 214, 215,216)	Bauskas pils vēstures ekspozīcijas apskate	100%	100%	100%	100%	100%	100%	100%	100%	100%	100%	100%
2.		Pils interjeru ekspozīcijas apskate											
	6 ekspozīciju telpas ziemeļu korpusa 2. stāvā (Nr.203,204, 205, 206, 207, 208) un 1 ekspozīciju telpa ziemeļaustrumu torņa 2. stāvā (Nr.210)	Hercogu dzīvojamā un reprezentācijas telpu interjera iekārtojuma ekspozīcija	100%	100%	100%	100%	100%	100%	100%	100%	100%	100%	100%
	1 ekspozīciju telpa dienvidaustrumu torņa 2. stāvā (Nr.218)	Zviedru virsnieka dzīvokļa 18. gs.sāk. interjera iekārtojuma ekspozīcija	100%	100%	100%	100%	100%	100%	100%	100%	100%	100%	100%
	4 ekspozīciju telpas dienvidu korpusa 1. stāvā (Nr.130, 136,137,138)	Saimniecisko telpu grupas – vārtu sardzes telpa, saimes istaba, siena šķūnis un zirgu stallis interjera iekārtojuma ekspozīcija	100%	100%	100%	100%	100%	100%	100%	100%	100%	100%	100%
	1 ekspozīciju telpa dienvidu korpusa 2. stāvā (Nr.227)	Pilskunga zāles interjera iekārtojuma ekspozīcija	100%	100%	100%	100%	100%	100%	100%	100%	100%	100%	100%
	1 ekspozīciju telpa dienvidu korpusa 2. stāvā (Nr.220)	Kurzemes hercogu dzimtas portretu galerija	100%	100%	100%	100%	100%	100%	100%	100%	100%	100%	100%
	1 ekspozīciju telpa dienvidu korpusa 2. stāvā (Nr.222)	Pilskunga virtuves interjera iekārtojuma ekspozīcija	100%	100%	100%	100%	100%	100%	100%	100%	100%	100%	100%
	2 ekspozīcijas telpas dienvidu korpusa pagrabā (Nr.017,019)	Pilskunga pagrabā interjera iekārtojuma ekspozīcija	100%	100%	100%	100%	100%	100%	100%	100%	100%	100%	100%
3.		Ekspozīcijas „Bauskas pils arheoloģiskā izpēte” apskate											
3.1.	1 ekspozīciju telpa ziemeļu korpusa 1. stāvā (Nr.103)	Senlietu kolekcijas ekspozīcija	33%	0%	0%	0%	0%	0%	0%	0%	100%	100%	100%
3.2.	1 ekspozīciju telpa ziemeļu	Dekoratīvo akmenskalumu kolekcijas	44%	0%	0%	0%	0%	0%	0%	100%	100%	100%	100%

	korpusa 1. stāvā (Nr.102)	ekspozīcija												
3.3.	1 ekspozīciju telpa ziemeļu korpusa 1. Stāvā (Nr.104)	Krāšņu keramikas kolekcijas ekspozīcija	61%	0%	0%	0%	0%	50%	100%	100%	100%	100%	100%	100%
4.	Pilsdrupu centrālais tornis	Pilsdrupu centrālā torņa apskate	67%	50%	50%	0%	0%	50%	100%	100%	100%	100%	100%	100%
4.1.		Pils būvvēstures digitālās interaktīvās ekspozīcijas apskate												
4.2.		Skatu laukums un galerijas Bauskas pilsdrupu, kā arī Mūsas, Mēmeles un Lielupes ainavas apskatei												
4.3.		Galerijas torņa interjera apskatei												
4.4.		Koncerti: <ul style="list-style-type: none"> • Starptautisks renesanses mūzikas un mākslas festivāls • Viduslaiku un renesanses mūzikas koncertu cikls • Koncertu cikls „Romantiskie vakari pilī” 												
5.	Dienvidastrumu torņa 3.stāva 1 telpa (Nr.342)		100%	100%	100%	100%	100%	100%	100%	100%	100%	100%	100%	100%
5.1.		Izstādes „Tērps un rotas Kurzemes hercogistē 1562 – 1620” apskate	100%	100%	100%	100%	100%	100%	100%	100%	100%	100%	100%	100%
5.2.		Muzeja pedagoģiskā programma: „Ģērbšanās kultūra Kurzemes hercogistē”												
6.	1 izstāžu telpa dienvidastrumu torņa 1.stāvs (Nr.129)	Izstādes „Bauskas pils – militārs nocietinājums” apskate	100%	100%	100%	100%	100%	100%	100%	100%	100%	100%	100%	100%
7.	Bauskas pilskalna ziemeļu nogāze	Tūristu taka gar pils ziemeļu sienu Mēmeles ainavas un pils apskatei	28%	0%	0%	0%	0%	0%	50%	50%	50%	50%	50%	50%
7.	1 grāmatu krātuves telpa dienvidu korpusa 3.stāvā (Nr.349)		100%	100%	100%	100%	100%	100%	100%	100%	100%	100%	100%	100%
7.1.		Zinātniskās literatūras glabāšana, muzeja apmeklētāju darbs muzeja grāmatu krātuvē.												
7.2.		Darbs ar muzeja apmeklētājiem – konsultācijas, izziņas, kartotēkas, krājuma priekšmetu, arhīva materiālu izsniegšana studijām.												
8.	3 krājuma telpas dienvidu korpusa 3. stāvā (Nr.357,	Bauskas pils muzeja krājuma glabāšana, krājuma pieejamības nodrošināšana	100%	100%	100%	100%	100%	100%	100%	100%	100%	100%	100%	100%

	355,352)	sabiedrībai											
9.	Koncertu – konferenču zāle dienvidu korpusa 2.stāvā (Nr.219)		15%	5%	7%	9%	11%	13%	15%	17%	19%	21%	23%
9.1.		Lekcijas par tēmām, kas saistītas ar Bauskas pils specifiku											
9.2.		Apmācības semināri vēsturisko apmetumu apdares, kaļķu tehnoloģiju lietošanas un torsālās arhitektūras saglabāšanas jomās											
9.3.		Pasākumi: <ul style="list-style-type: none"> • Mūzizglītības apmācība vēstures interesentiem par 16. – 17.gs. sadzīves kultūru „Senā dzīves veida skolas nodarbībās” • Pasākumi ar publikas iesaistīšanu to norisē, priekšstatu radīšana, izmantojot piedzīvojuma elementu – viduslaiku atrakcijas, cīņas, ēdienu gatavošana, amatniecība, kostīmi 											
9.4.		Koncerti: <ul style="list-style-type: none"> • Starptautisks renesanses mūzikas un mākslas festivāls • Viduslaiku un renesanses mūzikas koncertu cikls • Koncertu cikls „Romantiskie vakari pili” 											
9.5.		Teatralizētu iestudējumu izrādes											
9.6.		Muzeja pedagoģiskā programma „Galma sadzīves kultūra 16.gs.b.- 17gs.l.puse”											
9.7.		Radošo meistarklašu organizēšana renesanses dejās un mūzikā											
9.8.		Renesanses deju apmācība											
9.9.		Muzeja pedagoģiskā programma „Galma mūzika un dejas”											
9.10.		Maināmas tematiskās izstādes apskate											
9.11.		Klasiskās un modernās mākslas kolekciju izstāžu apskate											

Apmeklētāju skaita raksturojums/prognoze

Nr.	Pakalpojums	Izmatojamā telpa	Vidēji gadā 2017.-2025.	Kopējais apmeklētāju skaits 2017.-2025.	Apmeklētāju skaits pa gadiem (tūkst.)									
					2015	2017	2018	2019	2020	2021	2022	2023	2024	2025
1.	Bauskas pils vēstures ekspozīcijas apskate	4 ekspozīciju telpas austrumu korpusa 2.stāvā (Nr.211, 214, 215, 216)	32965	296688	32132	32292	32452	32612	32772	32932	33032	33132	33532	33932
2.	Bauskas pils interjera ekspozīcijas apskate		36359	327228	35622	35752	35882	36012	36142	36272	36402	36522	36922	37322
	Hercogu dzīvojamo un reprezentācijas telpu interjera iekārtojuma ekspozīcija	6 ekspozīciju telpas ziemeļu korpusa 2. stāvā (Nr.203,204, 205, 206, 207, 208) un 1 ekspozīciju telpa ziemeļaustrumu torņa 2. stāvā (Nr.210)												
	Zviedru virsnieka dzīvokļa 18. gs.sāk. interjera iekārtojuma ekspozīcija	1 ekspozīciju telpa dienvidaustrumu torņa 2. stāvā (Nr.218)												
	Saimniecisko telpu grupas – vārtu sardzes telpa, saimes istaba, siena šķūnis un zirgu stallis interjera iekārtojuma ekspozīcija	4 ekspozīciju telpas dienvidu korpusa 1. stāvā (Nr.130, 136,137,138)												
	Pilskunga zāles interjera iekārtojuma ekspozīcija	1 ekspozīciju telpa dienvidu korpusa 2. stāvā (Nr.227)												
	Kurzemes hercogu dzimtas portretu galerija	1 ekspozīciju telpa dienvidu korpusa 2. stāvā (Nr.220)												

	Pilskunga virtuves interjera iekārtojuma ekspozīcija	1 ekspozīciju telpa dienvidu korpusa 2. stāvā (Nr.222)												
	Pilskunga pagraba interjera iekārtojuma ekspozīcija	2 ekspozīcijas telpas dienvidu korpusa pagrabā (Nr.017,019)												
3.	Ekspozīcijas „Bauskas pils arheoloģiskā izpēte” apskate		517	4650	-	-	-	-	250	500	750	1 000	1050	1100
3.1.	Senlietu kolekcijas ekspozīcija	1 ekspozīciju telpa ziemeļu korpusa 1. stāvā (Nr.103)												
3.2.	Dekoratīvo akmenskalumu kolekcijas ekspozīcija	1 ekspozīciju telpa ziemeļu korpusa 1. stāvā (Nr.102)												
3.3.	Krāšņu keramikas kolekcijas ekspozīcija	1 ekspozīciju telpa ziemeļu korpusa 1. Stāvā (Nr.104)												
4.	Pilsdrupu centrālā torņa apskate		37776	339987	34963	35500	-	-	17750	36654	37808	38963	39413	39863
4.1.	Pils būvvēstures digitālās interaktīvās ekspozīcijas apskate	Pilsdrupu centrālais tornis												
4.2.	Skatu laukums un galerijas Bauskas pilsdrupu, kā arī Mūsas, Mēmeles un Lielupes ainavas apskatei													
4.3.	Galerijas torņa interjera apskatei													
5.	Izstādes „Tērps un rotas Kurzemes hercogistē 1562 – 1620” apskate	Dienvidaustrumu torņa 3.stāva 1 telpa (Nr.342)	33328	299955	33289	33290	33291	33292	33293	33294	33295	33300	33400	33500
6.	Izstādes „Bauskas pils – militārs nocietinājums”	1 izstāžu telpa dienvidaustrumu torņa 1.stāvs (Nr.129)	32927	296346	32111	32291	32471	32651	32831	33011	33191	33200	33300	33400

	apskate													
7.	Maināmas tematiskās izstādes apskate	Koncertu – konferenču zāle dienvidu korpusa 2.stāvā (Nr.219)												
8.	Klasiskās un modernās mākslas izstādes apskate	Koncertu – konferenču zāle dienvidu korpusa 2.stāvā (Nr.219)												
9.	Tūristu taka gar pils ziemeļu sienu Mēmeles ainavas un pils apskatei	Bauskas pilskalna ziemeļu nogāze												
10.	Zinātniskās literatūras glabāšana, muzeja zinātniskās literatūras krātuvē	1 grāmatu krātuves telpa dienvidu korpusa 3.stāvā (Nr.349)												
11.	Darbs ar muzeja apmeklētājiem – konsultācijas, izziņas, kartotēkas, krājuma priekšmetu, arhīva materiālu izsniegšana studijām.	1 bibliotēkas telpa dienvidu korpusa 3.stāvā (Nr.349)												
12.	Bauskas pils muzeja krājuma pieejamības nodrošināšana sabiedrībai	3 krājuma telpas dienvidu korpusa 3. stāvā (Nr.357, 355,352)												
13.	Lekcijas par tēmām, kas saistītas ar Bauskas pils specifiku	Koncertu – konferenču zāle dienvidu korpusa 2.stāvā (Nr.219)												
14.	Apmācības semināri vēsturisko apmetumu apdares, kaļķu tehnoloģiju lietošanas un torsālās arhitektūras saglabāšanas jomās	Koncertu – konferenču zāle dienvidu korpusa 2.stāvā (Nr.219)												
15.	Pasākumi: • Mūzizglītības	Koncertu – konferenču zāle dienvidu korpusa												

	<p>apmācība vēstures interesentiem par 16. – 17.gs. sadzīves kultūru „Senā dzīves veida skolas nodarbībās”</p> <ul style="list-style-type: none"> • Pasākumi ar publikas iesaistīšanu to norisē, priekšstatu radīšana, izmantojot piedzīvojuma elementu – viduslaiku atrakcijas, cīņas, ēdienu gatavošana, amatniecība, kostīmi 	2.stāvā (Nr.219)											
16.	<p>Koncerti:</p> <ul style="list-style-type: none"> • Starptautisks renesanses mūzikas un mākslas festivāls • Viduslaiku un renesanses mūzikas koncertu cikls • Koncertu cikls „Romantiskie vakari pilī” 	Koncertu – konferenču zāle dienvidu korpusa 2.stāvā (Nr.219); Pilsdrupu centrālais tornis											
17.	Teatralizētu iestudējumu izrādes	Koncertu – konferenču zāle dienvidu korpusa 2.stāvā (Nr.219)											
18.	Muzeja pedagoģiskā programma „Galma sadzīves kultūra 16.gs.b.-17gs.1.puse”	Koncertu – konferenču zāle dienvidu korpusa 2.stāvā (Nr.219)											
19.	Radošo meistarklašu	Koncertu – konferenču											

	organizēšana renesanses dejās un mūzikā	zāle dienvidu korpusa 2.stāvā (Nr.219)												
20.	Renesanses deju apmācība	Koncertu – konferenču zāle dienvidu korpusa 2.stāvā (Nr.219)												
21.	Muzeja pedagoģiskā programma „Galma mūzika un dejas”	Koncertu – konferenču zāle dienvidu korpusa 2.stāvā (Nr.219)												
22.	Muzeja pedagoģiskā programma „Ģērbšanās kultūra Kurzemes hercogistē”	Dienvidastrumu torņa 3.stāva 1 telpa (Nr.342)												
Kopā			1470818	168117	169125	134096	134567	153038	172663	174478	176117	177617	179117	

5. Objektā plānotie pakalpojumi un to attīstība

Objektā esošie pakalpojumi:

Nr.	Pakalpojums	Izmotojamā telpa	Pakalpojuma apraksts
1.	Bauskas pils vēstures ekspozīcijas apskate	4 ekspozīciju telpas austrumu korpusa 2.stāvā (Nr.211, 214, 215,216)	Ekspozīcija stāsta par Bauskas pils un Bauskas novada vēsturi Livonijas ordeņa valsts un Kurzemes hercogistes laikā. Vēstures ekspozīcija veidota kā didaktiska ekspozīcija ar mērķi – atklāt svarīgākos pils vēstures faktus. Vēstījums veidots galvenokārt ar konkrētu priekšmetu – eksponātu palīdzību, pie tam, kā eksponāti izmantoti gan pils izrakumos atrasti oriģinālie priekšmeti, gan no citiem muzejiem deponēti analogi, gan profesionāli izgatavotas oriģinālu priekšmetu kopijas. Ekspozīcijas iekārtošanai izmantots tematiskais princips, veidojot konkrētās tēmas atklāšanai nepieciešamo vienoto vizuālo un informatīvo tēlu ar tematiski saskanīgu priekšmetu palīdzību, kuri grupēti tēmas atsegšanai atbilstošā kārtībā. Pils vēsture atklāta, ievērojot vēsturiski – hronoloģisko secību.
2.	Pils interjeru ekspozīcijas apskate		Galvenais un svarīgākais Bauskas pils muzeja apskates objekts ir pati pils – tās arhitektūra un interjeri. Pils interjeru ekspozīciju veido gan atjaunotā 16.-17.gs iekštelpu apdare, rekonstruētās krānis, kamīni, logu stiklojums, grīdu dekoratīvais flīzējums, gan telpu iekārtas priekšmeti, kas komplektēti atbilstoši telpu sākotnējai funkcijai. Telpu iekārtošanai paredzēts izmantot gan autentiskus minētā laika posma priekšmetus – eksponātus no Bauskas pils muzeja krājuma, citu muzeju deponētus priekšmetus, mērķtiecīgi izsolēs un antikvariātos iepirkta senlietas, gan jaunizgatavotas mēbeļu un gleznu kopijas.
	Hercogu dzīvojamo un reprezentācijas telpu interjera iekārtojuma ekspozīcija	6 ekspozīciju telpas ziemeļu korpusa 2. stāvā (Nr.203,204, 205, 206, 207, 208) un 1 ekspozīciju telpa ziemeļaustrumu torņa 2. stāvā (Nr.210)	

	Zviedru virsnieka dzīvokļa 18. gs.sāk. interjera iekārtojuma ekspozīcija	1 ekspozīciju telpa dienvidaustrumu torņa 2. stāvā (Nr.218)	
	Saimniecisko telpu grupas – vārtu sardzes telpa, saimes istaba, siena šķūnis un zirgu stallis interjera iekārtojuma ekspozīcija	4 ekspozīciju telpas dienvidu korpusa 1. stāvā (Nr.130, 136,137,138)	
	Pilskunga zāles interjera iekārtojuma ekspozīcija	1 ekspozīciju telpa dienvidu korpusa 2. stāvā (Nr.227)	
	Kurzemes hercogu dzimtas portretu galerija	1 ekspozīciju telpa dienvidu korpusa 2. stāvā (Nr.220)	
	Pilskunga virtuves interjera iekārtojuma ekspozīcija	1 ekspozīciju telpa dienvidu korpusa 2. stāvā (Nr.222)	
	Pilskunga pagraba interjera iekārtojuma ekspozīcija	2 ekspozīcijas telpas dienvidu korpusa pagrabā (Nr.017,019)	
3.	Izstādes „Tērps un rotas Kurzemes hercogistē 1562 – 1620” apskate	Dienvidaustrumu torņa 3.stāva 1 telpa (Nr.342)	Izstāde stāsta par modes īpatnībām hercogu radu apģērbā valstīs ap Baltijas jūru 16.gs. beigās un 17.gs. sākumā. Ekspozīti arheoloģiskajos izrakumos atrasti šūšanas piederumi – šķēres, gludekļi, podziņas, āķīši, krellītes, oriģinālas 17.gs. tērpu detaļas, piegrieztas un izšuvumu raksti no 16.-17.gs. dokumentiem un drēbnieku meistarību grāmatām, kā arī vairākus tērpu komplektu atdarinājumi.
4.	Izstādes „Bauskas pils – militārs nocietinājums” apskate	1 izstāžu telpa dienvidaustrumu torņa 1.stāvs	Izstādē atspoguļota Bauskas pils aizsardzības sistēmas attīstība no 15.gs. vidus līdz 18.gs. sākumam un tā salīdzināta ar līdzīgām aizsargbūvēm Rietumeiropā un Viduseiropā. Ekspozīti 17.gs. nocietinājumu plāni, kauju skatu gravīras, arheoloģiskajos izrakumos atrastās militārās senlietas un oriģināli 16.-18.gs. ieroči.
5.	Maināmas tematiskās izstādes apskate	Koncertu – konferenču zāle dienvidu korpusa 2.stāvā (Nr.219)	Tiks iekārtotas izstādes atbilstoši muzeja zinātniskā darba virzieniem un ar pils vēsturi saistītai tematikai, kas izvērstāk atspoguļotu atsevišķus konkrētus vēstures un kultūrvēstures aspektus. Var tikt izmantotas radniecīgu muzeju vai organizāciju kolekcijas. Izstādes tematiski iespējams saistīt ar dažādām muzejpedagoģiskām programmām.
6.	Klasiskās un modernās mākslas izstādes apskate	Koncertu – konferenču zāle dienvidu korpusa 2.stāvā (Nr.219)	Izstādēm izmantojami mākslas darbi, kuri tematiski atbilst Bauskas pils specifikai vai to radīšanas tehnikas un tehnoloģijas attīstījušās no viduslaiku un renesanses laikmeta mākslas.
7.	Zinātniskās literatūras glabāšana, muzeja apmeklētāju darbs muzeja zinātniskās literatūras	1 grāmatu krātuves telpa dienvidu korpusa 3.stāvā (Nr.349)	Muzeja zinātniskās literatūras krātuvē glabājas izdevumi, kas atbilst Bauskas pils muzeja pētnieciskā satura tematikai – viduslaiku vēsture; arheoloģija; arhitektūras, mākslas, militārā un kultūras vēsture 15.-17.gs.; kultūras mantojuma saglabāšana. Grāmatu krātuve pieejama visiem interesentiem.

	krātuvē		
8.	Darbs ar muzeja apmeklētājiem – konsultācijas, izziņas, kartotēkas, krājuma priekšmetu, arhīva materiālu izsniegšana studijām	1 telpa dienvidu korpusa 3.stāvā (Nr.349)	Bauskas pils muzeja zinātniskajā arhīvā uzkrātie zinātniski pētnieciskā darba rokraksti, arhīvu izraksti, ekspedīciju materiāli, restaurācijas projekti, fotofiksāciju dokumentācija, krājuma uzskaites kartotēkas un katalogi, informācija par vēsturiskās apmetuma apdares veidiem, materiāliem un tehnoloģijām, kā arī citi materiāli ar zinātnisku vai metodisku vērtību pieejami pētniekiem un interesentiem. Muzejs sniedz konsultācijas pils vēstures, būvvēstures, kā arī vēsturisko apmetumu apdares, kaļķu tehnoloģiju lietošanas un torsālās arhitektūras saglabāšanas jomās.
9.	Bauskas pils muzeja krājuma pieejamības nodrošināšana sabiedrībai	3 krājuma telpas dienvidu korpusa 3. stāvā (Nr.357, 355,352)	Bauskas pils muzeja krājumā atrodas arheoloģiskajos izrakumos iegūtie materiāli, foto negatīvi, diapozitīvi un fotogrāfijas, kas satur informāciju par pils arhitektūru vai atspoguļo vēsturisku notikumu norises tajā, gleznas, gravīras, zīmējumi un plāni, kuros attēlota Bauskas pils, mēbeles, trauki, mākslas priekšmeti un iespieddarbi pils interjeru iekārtošanai. Pils muzejam pieder nozīmīga 16. gadsimta beigu dekoratīvo akmens kalumu kolekcija, plaša un vērtīga 15. – 18.gs. krāsns podiņu kolekcija, Livonijas un Kurzemes hercogistes 15.gs. - 18.gs. monētu kolekcija, 17.– 18. gadsimta čuguna liелgabalu kolekcija. Muzejs nodrošina sabiedrībai iespēju izmantot krājumu pētnieciskajam un izglītojošajam darbam.
10.	Lekcijas par tēmām, kas saistītas ar Bauskas pils specifiku	Koncertu – konferenču zāle dienvidu korpusa 2.stāvā (Nr.219)	Muzeja speciālisti ir sagatavo un piedāvā klausītājiem lekcijas par tēmām, kas saistītas ar Bauskas pils specifiku - Bauskas pils būvvēsture, Bauskas pils vēsture, Arheoloģiskie izrakumi Bauskas pilī, Bauskas pils sgrafīto dekoratīvā sienu apdare, Livonijas ordeņa Bauskas cietokšņa drupu konservācija, Kurzemes un Zemgales piļu attēlojums vēsturiskajos skatos un plānos, Apgaismojums 15.-17.gadsimta pilīs, Kauju stratēģija un taktika un tml.
11.	Apmācības semināri vēsturisko apmetumu apdares, kaļķu tehnoloģiju lietošanas un torsālās arhitektūras saglabāšanas jomās	Koncertu – konferenču zāle dienvidu korpusa 2.stāvā (Nr.219)	Izmantojot muzejā uzkrāto informāciju par vēsturiskā apmetuma apdares veidiem, materiāliem un tehnoloģijām, izstrādātajiem kaļķu tehnoloģiju lietošanas restaurācijā metodiskajiem materiāliem un praksē pārbaudītu torsālās arhitektūras saglabāšanas metodoloģiju tiek piedāvāti gan teorētiski gan praktiski semināri gan restauratoru, gan arhitektūras pieminekļu apsaimniekotājiem.
12.	Pasākumi: • Mūžizglītības apmācība vēstures interesentiem par 16. – 17.gs. sadzīves kultūru „Senā dzīves veida skolas nodarbībās” • Pasākumi ar publikas iesaistīšanu to norisē, priekšstatu radīšana, izmantojot piedzīvojuma elementu – viduslaiku atrakcijas, cīņas, ēdienu gatavošana, amatniecība, kostīmi	Koncertu – konferenču zāle dienvidu korpusa 2.stāvā (Nr.219)	Lai izglītotu un informētu Bauskas pils pasākumu auditoriju, nodrošinātu iedzīvotāju mūžizglītības programmu, muzejā tiek organizētas „Senā dzīvesveida skolas” nodarbības un pasākumi, kurās atraktīvā formā, nereti darbībā iesaistot apmeklētājus, tiek sniegta vēsturiska informācija par dažādām pils pastāvēšanas laika norisēm.

13.	<p>Koncerti:</p> <ul style="list-style-type: none"> • Starptautisks renesanses mūzikas mākslas festivāls • Viduslaiku un renesanses mūzikas koncertu cikls • Koncertu cikls „Romantiskie vakari pilī” 	Koncertu – konferenču zāle dienvidu korpusa 2.stāvā (Nr.219)	<p>Bauskas pilī tiek organizēti senās mūzikas koncerti, kas hronoloģiski (15.gs.–17.gs.) un stilistiski (renesanse, pārejas laiks uz baroku, agrīnais baroks) atbilst Bauskas pils vēsturei. Bauskas pilī organizēto senās mūzikas koncertu koncepcija ir mūzikas un koncertu vides stilistiska vienotība. Ir būtiski klasiskās mākslas un kultūras vērtības iepazīt atbilstošā vidē, jo ne tikai, piemēram, senās mūzikas spēle ar senajiem instrumentiem un attiecīgas spēlēšanas tehnikas izpildījums, bet arī senās pilsdrupas un atjaunotās jaunās pils interjeri, aktieru spēle, dejotāju kustības ļauj mūsdienu cilvēkam dabiskāk iejusties renesanses pasaulē un baudīt to ar visām tam piemērotām maņām. Koncertiem ir gan emocionāla, gan izglītojoša ietekme uz auditoriju.</p> <p>Renesanses mūzikas un mākslas festivāls iecerēts kā Kurzemes hercogu Ketleru renesanses un manierisma laika (1562-1643) profesionālās mākslas, mūzikas, dejas un teātra pētniecības, apgūšanas un atgūšanas process.</p> <p>Bauskas pilī tiek organizēti kamermūzikas un populārās mūzikas koncerti ar motto: „Romantisks vakars pilī”. Stilistiski koncerti nav ierobežoti - klasiskā, salonmūzika, džess, etno, u.tml. Koncertu uzdevums – plašākas auditorijas piesaistīšana, intereses radīšana par mūziku un pasākumiem pilī. Koncertu obligāts nosacījums – noskaņa, akustisks atskaņojums, profesionāls izpildījums.</p>
14.	Teatralizētu iestudējumu izrādes	Koncertu – konferenču zāle dienvidu korpusa 2.stāvā (Nr.219)	Bauskas pilī tiek izrādītas teātra izrādes, kuru mākslinieciskās izteiksmes saknes meklējamas viduslaikos (marionetes, Šekspīra teātris, madrigālu komēdijas) vai izrādes, kuru saturs atbilst pils pastāvēšanas laikam.
15.	Muzeja pedagoģiskā programma „Galma sadzīves kultūra 16.gs.b.-17gs.l.puse”	Koncertu – konferenču zāle dienvidu korpusa 2.stāvā (Nr.219)	Programmas dalībnieki nobauda pēc senajām receptēm gatavotus ēdienus, pasniegtus traukos, kas darināti pēc arheologu atrasto trauku paraugiem, kā arī līdzdarbojoties un iepazīst galminieku brīvā laika kavēkļus - rotaļas, galda spēles, „holandiešu” pīpes pīpēšanu, modi, ģērbšanās kārtību, manieres, dejas un mūziku.
16.	Radošo meistarklašu organizēšana renesanses dejās un mūzikā	Koncertu – konferenču zāle dienvidu korpusa 2.stāvā (Nr.219)	Bauskas pils muzeja seno deju grupa „Galms” periodiski organizē meistarklases gan Latvijas, gan citu valstu renesanses deju izpildītājiem, pieaicinot starptautiski atzītus deju pedagogus.
17.	Renesanses deju apmācība	Koncertu – konferenču zāle dienvidu korpusa 2.stāvā (Nr.219)	Muzejā darbojas seno deju grupa „Galms”, kas nodarbojas ar vēlo viduslaiku un renesanses deju pētniecību, rekonstrukciju un apmācību. Grupas sastāvā ir dalībnieki, kurus interesē kultūras vēstures izziņāšana, Bauskas pils pastāvēšanas laika sadzīves un galma kultūra. Dalībniekiem ir divu dažādu 16., 17. gadsimta sabiedrības kārtu kostīmi. „Galms” uzstājas koncertos Bauskas pilī un citos viduslaiku kultūras mantojuma objektos.
18.	Muzeja pedagoģiskā programma „Galma mūzika un dejas”	Koncertu – konferenču zāle dienvidu korpusa 2.stāvā (Nr.219)	Programmas dalībnieki apgūsti renesanses dejas un galma manieres kopā ar renesanses kostīmā ģērbtu programmas vadītāju. Noskaidro dejas lomu galmā 16.gs. beigās un to, kā dejotāju kostīms ietekmēja dejas raksturu un izpildījuma manieri.
19.	Muzeja pedagoģiskā programma „Ģērbšanās kultūra Kurzemes hercogistē”	Dienvidaustrumu torņa 3.stāva 1 telpa (Nr.342)	Programmas dalībnieki uzzina par modi, ģērbšanās kārtību, tērpu darināšanu Kurzemes hercogistē 16.gs. otrajā pusē un 17.gs. sākumā, kā arī pielaiko renesanses laika tērpu, iegūstot priekšstatu par galminieka kostīmu.

Objektā plānotie jaunie pakalpojumi:

Nr.	Pakalpojums	Izmotojamā telpa	Pakalpojuma apraksts	Pakalpojumu pieprasījuma pamatojums	Pakalpojuma ietekme	
					Reģiona identitātes stiprināšana un kultūras vai dabas mantojuma pieejamības veicināšana	Atpazīstamība un eksportspējas veicināšana
1.	Pilsdrupu centrālā torņa apskate					
1.1.	Pils būvvēstures digitālās interaktīvās ekspozīcijas apskate	Pilsdrupu centrālais tornis	Digitālajā ekrānā tiks demonstrēts telpisks 3D Bauskas pils modelis dažādos pils attīstības etapos, ļaujot apmeklētājiem izsekot hronoloģiskai Bauskas pils kompleksa attīstībai no 15. gs. līdz 18. gs. un padarīt pieejamu informāciju par telpu sākotnējo funkciju, fasāžu un interjeru veidošanas mākslinieciskajiem principiem. Attēlus pavadīs audio ieraksts ar vēsturisko informāciju trīs valodās. Apmeklētāji pils 3D attēlu varēs aplūkot sevis izvēlēta rakursā, izmantojot skārienjūtīgus displejus. Vienkāršota Bauskas pils būvvēstures digitāla interaktīvā ekspozīcija būs pieejama muzeja mājas lapā un visos informācijas nesējos, kas izmanto internetu.	Bauskas pils ir būvju komplekss kas pakāpeniski attīstījies no 15. gs. līdz 18. gs. Tūkstošiem pils apmeklētāju ir nepieciešams uzskatāms modelis, kas ilustrē pils hronoloģisku evolūciju. Digitāla ekspozīcija ir piemērotākais veids kā to panākt, ļaujot skatītājiem ar skārienjūtīgu ekrānu starpniecību pili „ceļot” laikā. Moderno tehnoloģiju izmantošana muzejos spēj piesaistīt jaunu cilvēku interesi, palielinot apmeklētāju skaitu.	Bauskas pils būvvēstures digitāla interaktīvā ekspozīcija apmeklētājiem uzskatāmi parādīs kopīgo un atšķirīgo aizsardzības būvju arhitektūrā dažādos Eiropas reģionos, identificējot un demonstrējot lokālās īpatnības. Interaktīvajā ekspozīcijā, iepazīstot pils kompleksa attīstības kopainu, muzeja apmeklētājam būs vieglāk uztverama pils vēstures ekspozīcija ar detalizētāku un padziļinātāku informāciju. Digitālā ekspozīcija padarīs pieejamu informāciju, kas iegūta pils izpētē, informācija par pils būvvēsturi būs pieejama interneta vidē.	Vienkāršota Bauskas pils būvvēstures interaktīvā ekspozīcija būs pieejama muzeja mājas lapā un visos informācijas nesējos, kas izmanto internetu, līdz ar to palielināsies Bauskas pils atpazīstamība un ārvalstu tūristu vēlme pili apskatīt dabā.
1.2.	Skatu laukums un galerijas Bauskas pilsdrupu, kā arī Mūsas, Mēmeles un Lielupes ainavas apskatei	Pilsdrupu centrālais tornis	Bauskas pils apmeklētāji, izmantojot tornī izveidotās ārējās galerijas, balkonus un torņa augšējās daļas šaujamiņukas, varēs apskatīt Mūsas	Bauskas pilsdrupu centrālais tornis kā apkārtnes panorāmas apskates vieta vasarās ir	Bauskas pilsdrupu centrālais tornis ir Bauskas novada un Bauskas pilsētas simbols,	Bauskas pils centrālais tornis ar atjaunoto jumta smaili un skatu

			<p>un Mēmeles sateces un Lielupes sākuma ainavu, kā arī pilsdrupas un tās iekļaujošos vaļņus un bastionus no dažādiem rakursiem.</p>	<p>tūristu pieprasīts apmeklējuma objekts kopš 20.gs. 30.-to gadu beigām, kura izmantošanu šobrīd ierobežo torņa sienu avārijas tehniskais stāvoklis, mūra nobrukuma draudi, laika gaitā morāli un fiziski degradējusies infrastruktūra. Apkārtnes ainavu un pilsdrupu kopskatu no torņa iemūžinājuši neskaitāmi mākslinieki, fotogrāfi un tūristi. Realizētais projekts palielinās apskates vietu skaitu, ļaus tās izmantot gan vasarā, gan ziemā, palielināsies apskates rakursu daudzveidība, uzlabosies apmeklējumu drošība, kas palielinās torņa apmeklējumu kapacitāti un garantēs apmeklējumu pieaugumu.</p>	<p>tāpat kā skats no torņa uz Lielupes sākumu un Bauskas pilsētu. Torni kā ceremoniālu vietu apmeklē jaunlaulātie, skolu absolventi, pilsētas un novada viesi. Nostiprinātās torņa sienas un izveidotā infrastruktūra padarīs torņa apmeklējumu neatkarīgus no sezonas un klimatiskajiem apstākļiem, apmeklējums būs drošs, apmeklētāju augšupejošā plūsma nekrustosies ar lejupejošo, pilsdrupu kopskatu varēs apskatīt no dažādiem augstumiem un rakursiem.</p>	<p>laukumu veicinās Bauskas pils atpazīstamību starptautiskā līmenī, jo tiks atjaunots Bauskas pils vēsturiskais siluets, kas kā simbols tiks izmantots preču zīmēs, lietots suvenīru noformēšanā, preču etiķetēs, iemūžināts tūristu fotoattēlos un videofilmās.</p>
1.3.	Galerijas torņa interjera apskatei	Pilsdrupu centrālais tornis	<p>Bauskas pils apmeklētāji, izmantojot projekta ietvaros izveidotās galerijas torņa iekšpusē varēs tuvumā apskatīt Bauskas pils centrālā torņa oriģinālās mūra konstrukcijas un konservētos interjera sienu apdares fragmentus, kas ir muzeja galvenais eksponāts</p>	<p>Izveidotās apskates galerijas Bauskas pils centrālā torņa iekšpusē pēc apmēram 300 gadiem, kad sabruka torņa starpstāvu pārsegumi, ļaus no jauna tuvumā iepazīt iekštelpu sienu konstrukcijās un apdarēs slēpto informāciju, līdz ar to torņa apskate būs atklājums gan tiem arhitektūras un vēstures interesentiem, kas torni apmeklējuši jau agrāk, gan</p>	<p>Bauskas pils ir vienīgais Livonijas ordeņa cietoksnis Latvijā, kas celts ugunsšaujamo ieroču lietošanai, kad tie ieguva stratēģisku nozīmi, līdz ar to centrālais tornis raksturo militāro būvju arhitektūru Latvijā 15.gs., kura apskate tuvplānā līdz šim bija ierobežota 18.gs. sagruvušo starpstāvu</p>	<p>Bauskas pils centrāla torņa interjeram ar perfekti konservētām mūra konstrukcijām un apmetumu apdares fragmentiem, kuru apskati nodrošina koka galerijas agrāko starpstāvu pārsegumu grīdas līmeņos, Latvijā nav analoga, līdz ar to savdabīgā gotikas arhitektūras ekspozīcija, kur torņa</p>

				tiem, kas pili apmeklēs pirmo reiz.	pārsegumu dēļ. Realizētais projekts ļaus iekštelpu sienu konstrukcijas un saglabātos apdares fragmentus apskatīt no koka galerijām, kas izvietotas agrāko starpstāvu pārsegumu līmeņos.	iekštelpa apskatāma pilnā augstumā un vienlaikus tuvplānā katra stāva līmenī, veicinās Bauskas pils atpazīstamību un eksportspēju.
2.	Tūristu taka gar pils ziemeļu sienu Mēmeles ainavas un pils apskatei	Bauskas pilskalna ziemeļu nogāze	Nostiprinātās un rehabilitētās Bauskas pilskalna ziemeļu nogāzes virsotnē gar pils ziemeļu sienu tiks izveidota tūristu taka Mēmeles ielejas ainavas un pils apskatei ar izeju uz taku no pilsdrupu pagalma caur oriģinālajām durvīm pils ziemeļu sienā.	Mūsdienu aktualitāte ir kultūras un dabas mantojuma kompleksa aizsardzība un pieejamība. Mēmeles ielejas pie Bauskas pils ainavas vērtības, putnu sugas (gārņi, pīles, gulbji, kraukļi, kraukči, peļu vanagi), kas dzīvo telpiski noslēgtajā areālā aiz pils un romantiskās pilsdrupas stāvkrasta virsotnē veido harmonisku kopainu. Tūristu taka gar pils ziemeļu sienu Mēmeles ainavas un pils apskatei ir ideāls piemērs dabas un arhitektūras saskaņas baudīšanai, kas var interesēt gan dabas, gan arhitektūras mantojuma cienītājus, tādēļ tas ir potenciāls Bauskas pils apmeklējumu skaita pieaugumam. Tūristu taka izmantojama arī kā dabas koncertzāle, kur izpildītāji atrodas Mēmeles kreisajā	Zemgales ainavas vērtības slēpjas kontrastā starp līdzenajiem laukiem un upju ieleju glezniecisko reljefu, ko bagātina cilvēku roku darinātais monumentālais arhitektūras mantojums, ko varēs koncentrētā veidā apskatīt no tūristu takas gar pils ziemeļu sienu, kas vairāku noslīdeņu radītās avārijas situācijas dēļ līdz šim apmeklētājiem nebija pieejama. Ārzemju tūristiem vienmēr būs interese par vietējo faunu un floru, kas šeit telpiski noslēgtā vidē lieliski izbaudāma.	Tūristu takas gar pils ziemeļu sienu Mēmeles ainavas un pils apskatei kā jauns piedāvājums pils apmeklētājiem nodrošinās Bauskas pils atpazīstamību, kur harmoniskā vienībā apskatāms kultūras un dabas mantojums. Iespēja vienlaikus baudīt dabas un arhitektūras vērtības mūsdienu Eiropas urbanizētajā vidē, kur piļu kompleksi nereti ir pilsētu apbūves sastāvdaļa, dubultos Bauskas pils apskates eksportspēju.

				krastā pie pils sienas, bet klausītāji – labajā krastā, baudot dabu, arhitektūru un mūziku.		
3.	Ekspozīcijas „Bauskas pils arheoloģiskā izpēte” apskate					
3.1.	Senlietu kolekcijas ekspozīcija	1 ekspozīciju telpa ziemeļu korpusa 1. stāvā (Nr.103)	Ekspozīcija stāstīs par Bauskas pilī veikto arheoloģisko izrakumu no 1968. līdz 1996. gadam atklājumiem. Tiks eksponēti iespējami plašs atrasto senlietu klāsts, atsegto būvkonstrukciju uzmērījumi un attēli, stāstīts par konkrēto arheologu ieguldījumu Bauskas pilī izpētē.	Arheoloģiskajos izrakumos iegūtā informācija līdz šim, galvenokārt, ir izmantota kā avots konservācijas, restaurācijas un rekonstrukcijas projektu izstrādāšanai. Pilī veiktie pētījumi, kas sabiedrībai šobrīd publiski nav pieejami, pamato arhitektūras mantojuma saglabāšanā paveikto. Situācijā ar relatīvi lielo rekonstrukcijas īpatsvaru objektā, neaizstājams uzdevums ir maksimālā apjomā eksponēt pils izpētes laikā atklātos artefaktus, t.sk. izrakumos atrastās senlietas.	Arheoloģiskajos izrakumos atrastās senlietas – monētas, darba rīki, sadzīves priekšmeti, ieroči un munīcija raksturo Bauskas pils, kā Livonijas ordeņvalsts un Kurzemes hercogistes reģionālās pārvaldes administratīvā centra, materiālo kultūru 15.-17. gs.	Bauskas pils arheoloģiskajos izrakumos atrastie artefakti ir Eiropas kolektīvās atmiņas avots un vēsturisku un zinātnisku pētījumu līdzeklis. Muzeja uzdevums ir nodrošināt arheoloģisko objektu eksponēšanu un veikt izglītojošu pasākumus, kas radītu un attīstītu pārrobežu sabiedrības izpratni par arheoloģiskā mantojuma vērtību.
3.2.	Dekoratīvo akmenskalumu kolekcijas ekspozīcija	1 ekspozīciju telpa ziemeļu korpusa 1. stāvā (Nr.102)	Ekspozīcija stāstīs par dekoratīvo akmenskalumu lomu Bauskas pilī arhitektūrā, akmenskaļu darba rīkiem, akmens apstrādes vēsturiskajām tehnoloģijām, akmens ieguves vietām, Bauskas pilī veiktajām kamīnu, portāla, kāpņu un balkona rekonstrukcijām. Tiks eksponēta Bauskas pilī atrasto dekoratīvo akmenskalumu kolekcija.	Arheoloģiskajos izrakumos Bauskas pilī atrasta nozīmīga ēkas akmens rotājumu fragmentu kolekcija. Izpētot kolekciju, izdevās identificēt detaļu piederību konkrētam dekoratīvajam veidojumam un rekonstruēt hercoga zāles un hercogienes istabas kamīnus, ārējās kāpnes un	Dekoratīvo akmenskalumu kolekcija raksturo Bauskas pili kā vēlās ziemeļu renesanses un manierisma perioda rezidenci Latvijas arhitektūras vēstures kopējā ainā.	Arhitektūras pieminekļu dekoratīvais noformējums raksturo ēkas piederību konkrētajam mākslas stilam, kā arī raksturo kopējo un atšķirīgo dažādās kultūrtelpās attiecīgajā laikmetā. Bauskas pils

				<p>ieejas portālu. Daļa oriģinālo akmens kalumu fragmentu ir integrēti attiecīgajos objektos. Tomēr kolekcijā ir akmens kalumu fragmenti, kurus līdz šim nav izdevies attiecināt uz kāda konkrēta pils objekta dekoratīvo apdari. Tas liek domāt, ka patiesībā Bauskas pils interjera un eksterjera dekorācijas ir bijušas iespaidīgākas nekā restaurātoriem ir izdevies no iznīcības atgūt. Akmens kalumu kolekcijas eksponēšanas mērķis ir radīt iespējmi pilnīgu priekšstatu par pils dekoratīvo noformējumu 16.gs. beigās.</p>		<p>dekoratīvā akmenskaluma kolekcijas eksponēšana cels objekta vērtību un radīs interesi Eiropas kultūras mantojuma kontekstā.</p>
3.3	Krāšņu keramikas kolekcijas ekspozīcija	1 ekspozīciju telpa ziemeļu korpusa 1. Stāvā (Nr.104)	<p>Tiks eksponēta Bauskas pilī arheoloģiskajos izrakumos atrasto krāšņu keramikas kolekcija, kas ir viena no lielākajām un vērtīgākajām Latvijā. Ekspozīcija stāstīs par krāšņu keramikas stilistikas evolūciju Bauskas pilī kontekstā ar citām pilīm Latvijā un Rietumeiropā, krāšņu podiņu izgatavošanas tehnoloģiju un Bauskas pilī veikto 9 krāšņu rekonstrukciju.</p>	<p>Muzeja darba mērķis ir skaidrot sabiedrībai pils restaurācijas darbus un metodes. Krāšņu keramikas ekspozīcijas viens no uzdevumiem ir pamatot pils interjera elementu – krāšņu rekonstrukciju, kā arī iepazīstināt apmeklētājus ar krāšņu keramikas kolekcijas pētniecības rezultātiem. Ekspozīcijas izveide atbilst muzeja krājuma politiskās uzstādījumiem – veikt krājuma priekšmetu</p>	<p>Izstādīšanai paredzētie priekšmeti raksturo Livonijas ordeņvalsts un Kurzemes hercogistes kultūru un vēsturi, kā arī to saikni ar Eiropu.</p>	<p>Krāšņu keramika ir visā Eiropā, īpaši Ziemeļeiropā nozīmīga lietišķi dekoratīvās mākslas nozare, tās atspoguļošana konkrētā ekspozīcijā dod priekšstatu par Latvijas vietu kopējā Eiropas kultūrtelpā.</p>

				konservāciju un restaurāciju, kā arī nodrošināt tā pieejamību sabiedrībai. Ekspozīcijas koncepcija ir eksponēt maksimāli plašu krāšņu keramikas kolekcijas kopumu.		
--	--	--	--	--	--	--

Objektā plānotie pakalpojumu uzlabojumi:

Nr.	Pakalpojums	Izmatojamā telpa	Pakalpojuma apraksts	Pakalpojumu pieprasījuma pamatojums	Pakalpojuma ietekme	
					Reģiona identitātes stiprināšana un kultūras vai dabas mantojuma pieejamības veicināšana	Atpazīstamība un eksportspējas veicināšana
1.	Starptautisks renesanses mūzikas un mākslas festivāls	Pilsdrupu centrālais tornis	Bauskas pils centrālais tornis tiks izmantots kā unikāla koncertu un izrāžu norises vieta, kur, līdzīgi amfiteātrim, izpildītāji atradīsies torņa centrā zemes līmenī, bet klausītāji projekta ietvaros izveidotajās galerijās dažādos torņa iekšpuses līmeņos.	Festivāli, koncerti, izrādes vēsturiskajā vidē laikmetam atbilstošos kostīmos un formā ir publikas pieprasīts un apmeklēts pakalpojums. Bauskas pils centrālais tornis pēc konservācijas darbu pabeigšanas un infrastruktūras izveidošanas (apgaismojums, caurvēju novēršana, galerijas klausītājiem) būs piemērota un atraktīva vide koncertiem un izrādēm.	Kurzemes-Zemgales hercogu Ketleru laika mūzikas un mākslas festivāls „Vivat Curlandia!”, senās mūzikas koncerti un izrādes orientēti uz mākslas darbiem, kas radīti Livonijā vai Kurzemes hercogistē, vai varējuši tikt atskaņoti šeit, piemēram Burkarda Valdisa, kurš bijis ieslodzīts cietumā Bauskas pils centrālā torņa pagrabā, psalmi, skaņdarbi no hercogienes Luīzes Šarlotes dziesmu grāmatas, u.tml.	Festivālu, koncertu un izrāžu izpildītāji ir dažādu valstu mākslinieki, kuri nereti koncertprogrammas iestudē radošajā rezidencē Bauskas pīlī. Bauskas pīlī tiek organizētas senās mūzikas un deju meistarklases. Pasākumus apmeklē gan Latvijas, gan ārvalstu mūzikas un mākslas mīļotāji, Latvijas un ārvalstu tūrisma firmu klienti, ar kurām Bauskas pils muzejs slēdz sadarbības līgumus.
2.	Viduslaiku un renesanses mūzikas koncertu cikls					
3.	Koncertu cikls „Romantiskie vakari pīlī”					
4.	Teatralizētu iestudējumu izrādes					

Plānoto pasākumu objektā prognoze:

Nr.	Pakalpojums	Izmotojamā telpa	Kopā 2017.- 2025.	Pakalpojumu skaits									
				2017	2018	2019	2020	2021	2022	2023	2024	2025	
1.	Bauskas pils vēstures ekspozīcijas apskate	4 ekspozīciju telpas austrumu korpusa 2.stāvā (Nr.211, 214, 215, 216)	9	1	1	1	1	1	1	1	1	1	1
2.	Bauskas pils interjera ekspozīcijas apskate		63	7	7	7	7	7	7	7	7	7	7
	Hercogu dzīvojamā un reprezentācijas telpu interjera iekārtojuma ekspozīcija	6 ekspozīciju telpas ziemeļu korpusa 2. stāvā (Nr.203,204, 205, 206, 207, 208) un 1 ekspozīciju telpa ziemeļaustrumu torņa 2. stāvā (Nr.210)											
	Zviedru virsnieka dzīvokļa 18. gs.sāk. interjera iekārtojuma ekspozīcija	1 ekspozīciju telpa dienvidaustrumu torņa 2. stāvā (Nr.218)											
	Saimniecisko telpu grupas – vārtu sardzes telpa, saimes istaba, siena šķūnis un zirgu stallis interjera iekārtojuma ekspozīcija	4 ekspozīciju telpas dienvidu korpusa 1. stāvā (Nr.130, 136,137,138)											
	Pilskunga zāles interjera iekārtojuma ekspozīcija	1 ekspozīciju telpa dienvidu korpusa 2. stāvā (Nr.227)											
	Kurzemes hercogu dzimtas portretu galerija	1 ekspozīciju telpa dienvidu korpusa 2. stāvā (Nr.220)											
	Pilskunga virtuves interjera iekārtojuma ekspozīcija	1 ekspozīciju telpa dienvidu korpusa 2. stāvā (Nr.222)											
	Pilskunga pagraba interjera iekārtojuma ekspozīcija	2 ekspozīcijas telpas dienvidu korpusa pagrabā (Nr.017,019)											
3.	Ekspozīcijas „Bauskas pils arheoloģiskā izpēte” apskate		14	0	0	0	1	2	2	3	3	3	3
3.1.	Senlietu kolekcijas ekspozīcija	1 ekspozīciju telpa ziemeļu korpusa 1. stāvā (Nr.103)											
3.2.	Dekoratīvo akmenskalumu kolekcijas ekspozīcija	1 ekspozīciju telpa ziemeļu korpusa 1. stāvā (Nr.102)											
3.3.	Krāšņu keramikas kolekcijas ekspozīcija	1 ekspozīciju telpa ziemeļu korpusa 1. Stāvā (Nr.104)											
4.	Pilsdrupu centrālā torņa apskate		19	1	0	0	3	3	3	3	3	3	3
4.1.	Pils būvvestures digitālās interaktīvās ekspozīcijas apskate	Pilsdrupu centrālais tornis											

4.2.	Skatu laukums un galerijas Bauskas pilsdrupu, kā arī Mūsas, Mēmeles un Lielupes ainavas apskatei											
4.3.	Galerijas torņa interjera apskatei											
5.	Izstādes „Tērps un rotas Kurzemes hercogistē 1562 – 1620” apskate	Dienvidastrumu torņa 3.stāva 1 telpa (Nr.342)	9	1	1	1	1	1	1	1	1	1
6.	Izstādes „Bauskas pils – militārs nocietinājums” apskate	1 izstāžu telpa dienvidastrumu torņa 1.stāvs (Nr.129)	9	1	1	1	1	1	1	1	1	1
7.	Maināmas tematiskās izstādes apskate	Koncertu – konferenču zāle dienvidu korpusa 2.stāvā (Nr.219)	18	2	2	2	2	2	2	2	2	2
8.	Klasiskās un modernās mākslas izstādes apskate	Koncertu – konferenču zāle dienvidu korpusa 2.stāvā (Nr.219)	5	1	0	1	0	1	0	1	0	1
9.	Tūristu taka gar pils ziemeļu sienu Mēmeles ainavas un pils apskatei	Bauskas pilskalna ziemeļu nogāze	6	0	0	0	1	1	1	1	1	1
10.	Zinātniskās literatūras glabāšana, muzeja zinātniskās literatūras krātuvē	1 grāmatu krātuves telpa dienvidu korpusa 3.stāvā (Nr.349)	90	10	10	10	10	10	10	10	10	10
11.	Darbs ar muzeja apmeklētājiem – konsultācijas, izziņas, kartotēkas, krājuma priekšmetu, arhīva materiālu izsniegšana studijām.	1 bibliotēkas telpa dienvidu korpusa 3.stāvā (Nr.349)	10	1	1	1	1	1	1	1	1	2
12.	Bauskas pils muzeja krājuma pieejamības nodrošināšana sabiedrībai	3 krājuma telpas dienvidu korpusa 3. stāvā (Nr.357, 355,352)	450	50	50	50	50	50	50	50	50	50
13.	Lekcijas par tēmām, kas saistītas ar Bauskas pils specifiku	Koncertu – konferenču zāle dienvidu korpusa 2.stāvā (Nr.219)	90	10	10	10	10	10	10	10	10	10
14.	Apmācības semināri vēsturisko apmetumu apdares, kaļķu tehnoloģiju lietošanas un torsālās arhitektūras saglabāšanas jomās	Koncertu – konferenču zāle dienvidu korpusa 2.stāvā (Nr.219)	1	0	0	0	1	0	0	0	0	0
15.	Pasākumi: • Mūžizglītības apmācība vēstures interesentiem par 16. – 17.gs. sadzīves kultūru „Senā dzīves veida skolas nodarbībās” • Pasākumi ar publikas iesaistīšanu to norisē, priekšstatu radīšana, izmantojot piedzīvojuma elementu – viduslaiku atrakcijas, cīņas, ēdienu gatavošana, amatniecība, kostīmi	Koncertu – konferenču zāle dienvidu korpusa 2.stāvā (Nr.219)	45	5	5	5	5	5	5	5	5	5
16.	Koncerti: • Starptautisks renesanses mūzikas un	Koncertu – konferenču zāle dienvidu korpusa 2.stāvā (Nr.219);	43	3	5	5	5	5	5	5	5	5

	mākslas festivāls • Viduslaiku un renesanses mūzikas koncertu cikls • Koncertu cikls „Romantiskie vakari pilī”	Pilsdrupu centrālais tornis										
17.	Teatralizētu iestudējumu izrādes	Koncertu – konferenču zāle dienvidu korpusa 2.stāvā (Nr.219)	3	1	0	0	1	0	0	1	0	0
18.	Muzeja pedagoģiskā programma „Galma sadzīves kultūra 16.gs.b.- 17gs.1.puse”	Koncertu – konferenču zāle dienvidu korpusa 2.stāvā (Nr.219)	18	2	2	2	2	2	2	2	2	2
19.	Radošo meistarklašu organizēšana renesanses dejās un mūzikā	Koncertu – konferenču zāle dienvidu korpusa 2.stāvā (Nr.219)	1	0	0	0	1	0	0	0	0	0
20.	Renesanses deju apmācība	Koncertu – konferenču zāle dienvidu korpusa 2.stāvā (Nr.219)	450	50	50	50	50	50	50	50	50	50
21.	Muzeja pedagoģiskā programma „Galma mūzika un dejas”	Koncertu – konferenču zāle dienvidu korpusa 2.stāvā (Nr.219)	135	15	15	15	15	15	15	15	15	15
22.	Muzeja pedagoģiskā programma „Ģērbšanās kultūra Kurzemes hercogistē”	Dienvidastrumu torņa 3.stāva 1 telpa (Nr.342)	90	10	10	10	10	10	10	10	10	10

6. Publicitāte

Par ERAF 5.5.1. SAM „Saglabāt, aizsargāt un attīstīt nozīmīgu kultūras un dabas mantojumu, kā arī attīstīt ar to saistītos pakalpojumus” projekta “Nozīmīga kultūrvēsturiskā mantojuma saglabāšana un attīstība kultūras tūrisma piedāvājuma pilnveidošanai Zemgales reģionā” realizāciju informēs sekojoši publicitātes pasākumi:

- 1 plāksne telpās, 1 informācijas stends, 1 informācijas;
- Informācija tiks izvietota masu mēdijos: 5 preses relīzes, 5 informācijas Bauskas novada domes mājas lapā;
- uz projekta ietvaros iegādātajām kustamajām lietām izvietos uzlīmes ar ES un ERAF logo un saukli „Ieguldījums tavā nākotnē”.

Bauskas pils publicitātes programma

Bauskas pils atpazīstamība starptautiskā mērogā

Objekta starptautisku atpazīstamību veicina darbība starptautiskās profesionālajās asociācijās - Piļu ap Baltijas jūru asociācijā, kuras viens no dibinātājiem ir Bauskas pils muzejs - kopkatalogs, ziņojumi asociācijas sanāksmēs, semināros, konferencēs. Tūrisma starptautiska aprīte tiek nodrošināta ar dalību tūrisma gada tirgos, slēdzot līgumus ar ārvalstu tūrisma firmām, izvietojot informāciju ārzemju specializētajos tūrisma portālos. Bauskas pils muzejam jau izveidojusies sadarbība ar ārvalstu vēstniecībām Latvijā, informācija tiks sūtīta arī uz Latvijas vēstniecībām ārvalstīs. Bauskas pils mājas lapa angļu valodā ir pieejama interesentiem visā pasaulē.

Bauskas pils atpazīstamība valsts mērogā

Profesionālajā vidē objekta atpazīstamību garantē restaurācijas darbu kvalitāte, tāpēc realizētie restaurācijas darbi tiks pieteikti dalībai konkursā „Gada būvniecības balva”. Pils apmeklētāju aprīti nodrošinās līgumi ar Latvijas tūrisma firmām, nosūtītā informācija TIC. Aktuālā informācija par pasākumiem Bauskas pilī tiks pasniegta ar radio, TV, preses, Bauskas pils mājas lapas starpniecību. Lielāko pasākumu afišas tiks izvietotas visā Latvijā.

Bauskas pils atpazīstamība plānošanas reģiona mērogā

Profesionālā un pils apmeklētājiem adresētā informācija tiks izplatīta Zemgales tūrisma asociācijas pasākumos. Pasākumu afišas izvietos Zemgales reģiona lielākajās apdzīvotajās vietās. Informācija tiks izvietota Zemgales tūrisma kartēs un brošūrās, tiks izdota Bauskas pils reklāmas brošūra. Stacionārie reklāmas stendi atradīsies iebraucot Bauskā un pie Bauskas pils. Aktuāla informācija vienmēr tiks ievietota Bauskas pils mājas lapā.

Pasākums	Objekta atpazīstamība starptautiskā mērogā	Skaitis	Objekta atpazīstamība valsts mērogā	Skaitis	Objekta atpazīstamība attiecīgā plānošanas reģiona mērogā	Skaitis
Izkārtnes					Reklāmas stendi pie Bauskas pils	2
					Reklāmas stends iebraucot Bauskas pilsētā	1
Informācija drukātajos mēdijos			Afišas par Bauskas pilī rīkotajiem pasākumiem Latvijā	9	Afišas par Bauskas pilī rīkotajiem pasākumiem Bauskas novadā un Zemgales reģionā	180
			Informācija par Bauskas pili un tajā rīkotajiem pasākumiem centrālajā presē (Diena, Latvijas Avze, Neatkarīgā Rīta Avze, u.tml.),	18	Informācija par Bauskas pili un tajā rīkotajiem pasākumiem reģionālajā presē (Bauskas Dzīve, Zemgales Ziņas) t.sk. preses relīzes	36

			t.sk. preses relīzes			
					Informācija par Bauskas pili un tajā rīkotajiem pasākumiem „Bauskas Novada Vēstis”, t.sk. preses relīzes	108
					Informācija par Bauskas pilī sniegtajiem pakalpojumiem Bauskas pils muzeja reklāmas bukletā	2
					Informācija par Bauskas pilī sniegtajiem pakalpojumiem reģiona tūrisma ceļvežos	2
			Kontaktinformācija izziņu izdevumos (Zaļās lapas, 1188 u.tml.)	4		
Citos masu mēdiju kanālos (TV, Internets)	Atjaunots vizuālais un informatīvais materiāls par Bauskas pili internacionālos tūrisma un reklāmas portālos (alemuzea.pl, accessibilite-patrimone.fr, visitcastles.eu, u.tml.)	5	Informācija par Bauskas pili un tajā rīkotajiem pasākumiem radio un TV (Radio Klasika, TV Spektrs, LTV1 Kultūras ziņas u.tml.)	36		
			Informācija par Bauskas pili un tajā rīkotajiem pasākumiem Interneta ziņu un reklāmu portālos (Zemgales tūrisma asociācija, Latvia Travel, Visit latvia, Ceļo gudri, Lauku ceļotājs, Dzintarzīmes, Viegli ceļot, Latvijas muzeju biedrība, Delfi, Apollo, TVNET u.tml.)	50	Informācija par Bauskas pili un tajā rīkotajiem pasākumiem Bauskas novada mājaslapā	108
			Informācija par pils pakalpojumiem nosūtīta visiem TIC Latvijā	83	Informācija par pils pakalpojumiem nosūtīta Bauskas TIC	1
Mājas lapā	Informācija par Bauskas pili un tajā rīkotajiem pasākumiem Bauskas pils muzeja mājas lapā angļu valodā	108	Informācija par Bauskas pili un tajā rīkotajiem pasākumiem Bauskas pils muzeja mājas lapā	108	Informācija par Bauskas pili un tajā rīkotajiem pasākumiem Bauskas pils muzeja mājas lapā	108
Cits	Dalība Piļu ap Baltijas jūru asociācijā (kopkatalogs, ziņojumi asociācijas sanāksmēs, semināros, konferencēs)	1	Bauskas pils realizētie restaurācijas darbi tiks pieteikti dalībai konkursā „Latvijas Gada balva būvniecībā”	1	Informācija Zemgales tūrisma asociācijas pasākumos	18
	Dalība starptautiskos	3	Noslēgti līgumi par	10		

	tūrisma gadatirgos (Lietuva, Krievija, Vācija u.c.)		pils apmeklējumu ar Latvijas tūrisma firmām			
	Pils reklāmas materiāli izplatīti ārvalstu vēstniecībās Latvijā	10				
	Noslēgti līgumi par pils apmeklējumu ar ārvalstu tūrisma firmām	10				

7. Kultūras mantojuma objekta ilgtspēja

7.1. Institucionālā ilgtspēja

Bauskas pils darbības un veikto ieguldījumu institucionālo ilgtspēju nodrošinās pils kompleksa īpašnieks – Bauskas novada pašvaldība un apsaimniekotājs - pašvaldības iestāde Bauskas pils muzejs.

Bauskas pils muzeja attīstības ilgtspēju apliecina Bauskas novada Domē 25.03.2010. saskaņotā „Bauskas pils muzeja darbības un attīstības stratēģija 2010. – 2020. gadam”. Bauskas pils muzejs ir ilgtermiņā Valsts atzīts muzejs, ko apliecina LR Kultūras ministrijas 07.05.2010. izsniegtā akreditācijas apliecība Nr. 10AA ar derīguma termiņu līdz 2020. gada 6. maijam.

Izmantojot jau izveidotās interjeru un vēstures ekspozīcijas, tematiskās izstādes un telpas darbam ar publiku muzeja darbinieki veiks kultūrizglītojošu darbu, organizēs profesionālās mūzikas un mākslas akcijas, attīstīs renesanses un manierisma kultūras un sadzīves disciplīnu pētniecības un praktiskās apgūšanas centra darbību. Atjaunotajās telpās iekārtos jaunas ekspozīcijas, tematiskās izstādes. Muzeja darbinieki pievērsīsies pils izpētes un restaurācijas gaitā uzkrāto atklājumu apkopošanai, analīzei un zinātnisko publikāciju sagatavošanai un publicēšanai un Bauskas pils kultūras mantojuma propogandai.

Pils tiks izmantota kā vēsturiskā apmetuma un torsālās arhitektūras konservācijas izpētes un restauratoru apmācības, prakses un metodisko centru. Tiks rīkoti restauratoru praktiskie semināri.

Bauskas pils muzejs, atbilstoši iestādes nolikuma 3.3 punktam, sniedz darbības, t.sk par projektā sasniegto rezultātu uzturēšanu, pārskatus Bauskas novada domei un LR Kultūras ministrijai. Bauskas novada pašvaldības administrācijai ir izveidota iekšējās kontroles sistēma, tiek veikta gadskārtēja materiālo vērtību inventarizācija, audits. Kontroles sistēmas ietvaros, regulāri tiks izvērtēti un salīdzināti kultūras mantojuma objekta darbības plānotie un sasniegtie rezultāti, tādejādi nodrošinot stratēģisko mērķu izpildi.

7.2. Finanšu ilgtspēja

Finanšu ilgtspēju nodrošina Bauskas novada budžets, kura ekonomiskai attīstībai būtisks piensums ir uzņēmējdarbība tūrisma nozarē un pakalpojumu sniegšana tūristiem. Bauskas pilij ir nozīmīga lomu apmeklētāju piesaistei Bauskas novadam un pilsētas atpazīstamības veicināšanai. Bauskas pils muzeja nolikuma 3.8. punkts nosaka, ka muzeja finansu līdzekļus veido asinējumi no Bauskas novada pašvaldības budžeta, ienākumi no maksas pakalpojumiem, brīvprātīgi uzņēmumu, iestāžu, organizāciju un privātpersonu ziedojumi un dāvinājumi, uzņēmumu, iestāžu, organizāciju un privātpersonu mērķtiecīgas iemaksas. Muzeja līdzekļi tiek izlietoti, tai skaitā izveidotās infrastruktūras uzturēšanai, atbilstoši muzeja budžeta tāmēm, ko apstiprina Bauskas novada dome. Ienākumi no maksas pakalpojumiem Bauskas pilī, atbilstoši Muzeju likumam, tiks novirzīti muzeja attīstībai.

7.3. Politiskā ilgtspēja

Bauskas pils ilgspēju garantē gan Valsts, gan Bauskas novada pašvaldības attīstības plānošanas dokumenti:

- Latvijas ilgspējīgas attīstības stratēģijā līdz 2030.gadam noteiktā prioritāte - Latvijas kultūras telpas attīstība un mērķis – saglabāt un attīstīt Latvijas kultūras kapitālu un veicināt piederības izjūtu Latvijas kultūras telpai, attīstot sabiedrības radošumā balstītu konkurētspējīgu nacionālo identitāti un veidojot Latvijā kvalitatīvu kultūrvidi, tajā skaitā kultūras mantojuma potenciāla izmantošana radošā tūrisma attīstīšanai: Bauskas pilī iedzīvotājiem tiks nodrošināta profesionālās mākslas un mūzikas pieejamība, apstākļi radošajām rezidencēm
- Nacionālās attīstības plāna 2014.–2020.gadam prioritātē „Izaugsmi atbalstošas teritorijas” noteiktais - veidot kultūru par līdzvērtīgu ilgspējīgas attīstības pīlāru līdzās ekonomikas izaugsmei, sociālai iekļaušanai un vides līdzsvarotai attīstībai, sakārtojot un izveidojot mūsdienām atbilstošu un funkcionēšanai nepieciešamo infrastruktūru: Bauskas pilī, tiks radīta iespēja pašvaldībā attīstīt konkurētspējīgu uzņēmējdarbību, radošās industrijas un tūrisma aktivitātes, tostarp veidojot labvēlīgu un iekļaujošu dzīves vidi.
- Bauskas novada attīstības programma. Investīciju plāns 2015.-2018.gadam: ilgtermiņa prioritāte „Pievilcīga un droša dzīves un darba vide”, prioritāte 4 - Pievilcīga kultūras un sporta vide – mērķis: nodrošināt iedzīvotājus un novada viesus ar kvalitatīvu un daudzveidīgu kultūras un sporta pakalpojumu klāstu.
- Bauskas novada kultūras attīstības stratēģija 2016.-2020.gadam. Rīcības plāns: Kultūras aktivitāšu veikšanai nepieciešamās infrastruktūras attīstība - Pasākumi/aktivitātes: Kultūrvēsturisko objektu saglabāšana un atjaunošana.

7.4. Resursu ilgspēja

Bauskas pils ilgspēju nodrošina profesionāls muzeja personāls. Muzejam jāturpina darbs pie cilvēkresursu attīstības, jāapmāca un un jāizglīto savi darbinieki, jāmotivēt tos paaugstināt savu profesionālo kvalifikāciju. Būtisks ilgspējas resurs ir muzeja krājums, kas apliecina arhitektūras pieminekļa un tā interjeru iekārtojuma stilistisko vienību, raksturo renesanses un manierisma laika lietišķi dekoratīvo un tēlotāja mākslu. Objekta saglabāšanu garantēs veikto konservācijas, restaurācijas un rekonstrukcijas darbu kvalitāte.

7.5. Sociālā ilgspēja

Ieguldījums Bauskas pilī kultūrvides sakārtošanā veicinās reģiona attīstību. Bauskas pils būs resurss Latvijas tūrisma firmu biznesa attīstībai starptautiski atpazīstamā kultūras tūrisma maršrutā – Rīga, Bauskas pils, Rundāles pils, Jelgavas pils, Dobeles pils. Pils var dot impulsu viesnīcu, konferenču un festivālu biznesa atdzimšanai novadā. Tiks radīta mazo uzņēmumu darbībai labvēlīga vide: apmeklētāju apkalpošanā iesaistīti uzņēmumi un pašnodarbinātas personas - gidu pakalpojumi, vēsturiskas atrakcijas, suvenīru ražošana un tirdzniecība, pils kafējnīca. Palielināsies tirdzniecības uzņēmumu, degvielas uzpildes staciju, naktsmītņu apgrozījums un peļņa. Koptā un pieejama kultūrvide Bauskas pilī uzlabos dzīves vidi Bauskas pilsētā kopumā – atjaunots pils siluets, drošība apmeklētājiem pilsdrupās, labiekārtota teritorija, rehabilitēta Mēmeles upes ielejas ainava pie pils.

Pils ilgspēju nodrošinās muzeja pieejamība - muzejs būs atvērts visu gadu no maija līdz oktobrim katru dienu no 9.00 - 19.00, oktobrī katru dienu no 9.00 - 18.00, no novembra līdz maijam katru dienu, izņemot pirmdienas, no 11.00 - 17.00, t.i. vidēji 340 dienas gadā. Katru darba dienu no 9.00 – 17.00 apmeklētājiem ir iespējams saņemt konsultācijas par Bauskas pils vēsturi, izpēti un atjaunošanu, izmantot muzeja bibliotēku, iepazīties ar krājuma un zinātniskā arhīva materiāliem

zinātniski pētnieciskajam darbam. Kultūras vides pieejamība tiks nodrošināšanu personām neatkarīgi no invaliditātes, vecuma vai dzimuma.

Objekta ilgspējas garants ir daudzveidīga tā izmantošana. Pilī tiks organizēti koncertu cikli, izrādes par vēsturiskām tēmām, starptautiski festivāli. Realizēsies kultūrizglītības programmas pieaugušajiem un bērniem. Pils kļūs par restaurātoru apmācības un konsultāciju centru. Muzejs ir izveidojies par mūzizglītības centru. Nodarbes pilī tiek nodrošinātas dažādām interešu grupām, piemēram: tērpi, dejas – sievietēm, šaušana ar arbaletu, militāra tematika ekspozīcijās – vīriešiem. Pasākumi tiks adresēti novada, reģona, valsts un ārvalstu auditorijām. Tiks piesaistītas jaunas mērķgrupas - pilī tiks organizēti pasākumi ar publikas iesaistīšanu to norisē, priekšstatu radīšana, izmantojot piedzīvojuma elementu – viduslaiku atrakcijas, cīņas, ēdienu gatavošana, amatniecība, kostīmi, šaušana ar arbaletu. Paplašināsies sadarbība ar profesionāliem mūziķiem - Rīgas Senās mūzikas centru, Jāzepa Vītola Latvijas Mūzikas akadēmiju, mūzikas izdevniecību „Musica Baltica”, profesionāliem senās un kamermūzikas ansambļiem Latvijā un ārzemēs.

II ATJAUNOJAMĀS, PĀRBŪVĒJAMĀS, KONSERVĒJAMĀS VAI JAUNBŪVĒJAMĀS INFRASTRUKTŪRAS APRAKSTS

1. Infrastruktūras attīstības projekta nosaukums un īstenotājs

Bauskas pilskalna ziemeļu nogāzes nostiprināšana un rehabilitācija, Bauskas novada pašvaldība

2. Teritorija, kurā plānots īstenot infrastruktūras attīstības projektu, ietverot teritorijas un infrastruktūras projekta novietojuma kartoshēmu (1.pielikums)

Adrese: Pilskalns, Bauska, Bauskas novads, LV 3901

Kadasta apzīmējums: 4001 003 0138

3. Infrastruktūras attīstības projekta mērķis 5.5.1.SAM kontekstā, uzsverot pakalpojumu pieprasījumu, jaunu pakalpojumu attīstību un apmeklējumu pieaugumu

Bauskas pilskalna ziemeļu nogāzes nostiprināšanas, ainavas rehabilitācijas un jauna piedāvājuma apmeklētājiem - tūristu takas gar pils ziemeļu sienu Mēmeles ainavas un pils apskatei izveidošanas mērķis ir nodrošināt Bauskas pils kā vietas, kur harmoniskā vienībā apskatāms kultūras un dabas mantojums atpazīstamību un apmeklētāju skaita pieaugumu, tādējādi palielinot Bauskas pils ekonomiskas un inovatīvas izmantošanas iespējas novada saimnieciskās un kultūras dzīves kvalitātes uzlabošanai.

4. Infrastruktūras attīstības projekta nepieciešamības pamatojums :

4.1. Problēmsituācija, kuru risina konkrētais infrastruktūras attīstības projekts

Mēmeles upes stāvkrastā izveidojušies noslīdeņi atseguši pils pamatus un apdraud pils statisko stabilitāti. Ir veikta nogāzes pagaidu nostiprināšana, pilskalna ģeoloģiskā izpēte, nostiprināta nogāzes pamatne - dolomīta klints, taču pagaidu nostiprinājumi degradē pils apkārtnes ainavu, pils ziemeļu fasāde apmeklētājiem nav pieejama. Nostiprinot Bauskas pilskalna ziemeļu nogāzi, tiks nodrošināta droša lietus ūdens aizvadīšana no Bauskas pils jumtiem un teritorijas, likvidēta avārijas situācija Bauskas pilskalna ziemeļu nogāzē, garantēta Bauskas pils pamatu stabilitāte, rehabilitēta Mēmeles ielejas ainava pie Bauskas pils, izveidota ainavas apskates taka gar Bauskas pili „Natura 2000” teritorijā.

4.2. Sasaiste ar darbības programmu “ Izaugsme un nodarbinātība ”

Veicot Kohēzijas fondu investīcijas, balstoties uz attiecīgo teritoriju integrētajām attīstības stratēģijām, darbības programmā “ Izaugsme un nodarbinātība ” plānots rast jaunas funkcijas šobrīd nepietiekoši izmantotiem starptautiskas nozīmes dabas un kultūras objektiem, kas kalpos par pamatu saimnieciskās darbības aktivizēšanai un pakalpojumu dažādošanai konkrētās teritorijās, kas tajās veicinās nodarbinātību. Lai mazinātu antropogēno slodzi, Kohēzijas fondu investīcijas plānots novirzīt darbībām, kas veicina īpaši aizsargājamo biotopu un ekosistēmu atjaunošanu, pilnveidojot antropogēno slodzi mazinošu infrastruktūru Natura 2000 teritorijās.

Mūsdienu aktualitāte ir kultūras un dabas mantojuma kompleksa aizsardzība un pieejamība. Mēmeles ielejas pie Bauskas pils ainavas vērtības, putnu sugas (gārņi, pīles, gulbji, kraukļi, kraukļi, peļu vanagi), kas dzīvo telpiski noslēgtajā areālā aiz pils un romantiskās pilsdrupas stāvkrasta virsotnē veido harmonisku kopainu. Ekosistēmu saudzējoša tūristu taka gar pils ziemeļu sienu Mēmeles ainavas un pils apskatei ir ideāls piemērs dabas un arhitektūras saskaņas baudīšanai, kas var interesēt gan dabas, gan arhitektūras mantojuma cienītājus, tādējādi tas ir potenciāls Bauskas pils apmeklējumu skaita pieaugumam un teritorijas revitalizācijai.

4.3. Sasaiste ar pašvaldības attīstības programmu/ām, tostarp investīciju plānu

Bauskas novada attīstības programma 2012.-2018.gadam

Rīcības plāns:

Plānotie investīciju projekti:

VP4: Pievilcīga kultūras un sporta vide – mērķis ir nodrošināt iedzīvotājus un novada viesus ar kvalitatīvu un daudzveidīgu kultūras un sporta pakalpojumu klāstu.

RV4.1.: Kultūra pakalpojumu daudzveidības un kvalitātes nodrošināšana

U.4.1.4.: Kultūras mantojuma saglabāšana un kultūrvides attīstība

Kultūrvēsturisko objektu saglabāšana un atjaunošana:

127.Bauskas pilskalna ziemeļu nogāzes nostiprināšana

Bauskas novada kultūras attīstības stratēģija 2016.-2020.gadam, apstiprināta 22.12.2015. prot.Nr.25
Prioritārā rīcība: Bauskas pils centrālā torņa konservācija un Mēmeles stāvkrasta rehabilitācija ar mērķi ierīkot skatu laukumu, koncertzāli, būvvestures digitālu ekspozīciju, tūristu taku apkārt pilij.

4.4. Sasaiste ar dabas aizsardzības plānu, ja investīcija plānotas īpaši aizsargājam dabasteritorijā

Bauskas pilsdrupas atrodas Eiropas Savienības dabas aizsardzības tīkla Natura 2000 teritorijā – Bauskas dabas parkā. Parka teritorija raksturojas ar unikālu kultūrainavu, kas ir viena no senākajām cilvēka apdzīvotām teritorijām Latvijā (no 1. gadu tūkstoša p.Kr. līdz mūsdienām). Teritorijas apsaimniekošanas ilgtermiņa mērķis ir aizsargāt dabas un kultūrvēsturiskās vērtības, saglabājot tās ainavisko struktūru, kā arī biotopu un sugu daudzveidību. Veicināt teritorijas ilgtspējīgu attīstību, līdzsvarojot dabas aizsardzības, kultūrvēsturisko vērtību aizsardzības un sociālekonomiskās intereses. Teritorijas apsaimniekošanas īstermiņa mērķos ir paredzēts nodrošināt kultūrvēsturisko vērtību saglabāšanu, ja nepieciešams – restaurāciju, saglabāt ielejas ainavisko un kultūrvēsturisko vienotību, sakārtot ainavu degradējošus objektus.

Zemgales ainavas vērtība slēpjas kontrastā starp līdzenajiem laukiem un upju ieleju glezniecisko reljefu, ko bagātina cilvēku roku darinātais monumentālais arhitektūras mantojums, ko varēs koncentrētā veidā apskatīt no tūristu takas gar pils ziemeļu sienu, kas vairāku noslīdeņu radītās avārijas situācijas dēļ līdz šim apmeklētājiem nebija pieejama. Lai pils apmeklētāji varētu apskatīt Mēmeles ielejas ainavu ar stāvkrastu un cietokšņa drupām, gar pils ziemeļu sienu tiks izveidota apgaismota tūristu taka, kas mazinās apmeklētāju radīto antropogēno slodzi. Uz tūristu taku varēs nokļūt no pilsdrupu pagalma pa esošām durvīm apkārtmūrī. Stāvkrasts tiks nostiprināts ar slēptām konstrukcijām, izveidota lietus ūdens aizvadīšanas sistēma.

4.5. Sasaiste/papildinātība ar iepriekšējā plānošanas periodā īstenotiem, īstenošanā esošiem vai plānotiem, t.sk. 5.5.1.SAM projektiem

Nr. p.k.	Projekta nosaukums	Projekta kopsavilkums, galvenās darbības	Papildināmības/demarkācijas apraksts	Projekta kopējās indikatīvās izmaksas (euro)	Finansējuma avots un veids (Valsts/pašvaldību budžets, ES fondi, cits)	Projekta īstenošanas laiks (mm/gggg)	
						Projekta uzsākšana	Projekta pabeigšana

1.	Bauskas pils ziemeļu nogāzes un tās pamatnes nostiprināšana	Nostiprināta Bauskas pilskalna nogāzes pret Mēmeles upi pamatne. Nogāze balstās uz 3-4 m augstu dolomīta klinti, kurā laika gaitā ledus, ūdens straumes un sala ietekmē bija izveidojušies līdz 3 m dziļi izgriezumi, nogāzes lejasgals balstījās uz dolomīta pārkares, kas draudēja nolūzt. 165 m posmā izgriezumi tika aizbetonēti, izveidojot stabilu nogāzes pamatni. Nogāze tika pārklāta ar 30 cm drenējošu šķembu slāni, lai mazinātu noslīdeņu iespējamību ekstremālu nokrišņu apstākļos.	Izmantojot nostiprināto nogāzes pamatni, iespējams izveidot būvkonstrukcijas, lai garantēti nodrošinātu nogāzi pret iespējamu noslīdēšanu un varētu veikt ainavas rehabilitāciju, izveidojot nogāzē zāles apaugumu un tūristu taku Mēmeles ielejas ainavas un pils apskatei gar tās ziemeļu sienu.	53000	Valsts	07.2004.	12.2004.
2.	Bauskas pils ziemeļu nogāzes un tās pamatnes nostiprināšana			30000	Vides aizsardzības fonds	07.2005.	08.2005.

5. Infrastruktūras attīstības projektā plānotās darbības ietverot atjaunojamās, pārbūvējamās, konservējamās vai jaunbūvējamās infrastruktūras īpašumtiesības, parametrus, nepieciešamo kopējo un ERAF finansējumu kā arī ietekmi uz 5.5.1. SAM sasniedzamajiem rezultātiem: apmeklējumu pieaugumu, jaunu pakalpojumu izveidi (2.pielikums)

5.1. Īpašumtiesības

Bauskas novada pašvaldības īpašums, kadastra apzīmējums: 4001 003 0138

5.2. Infrastruktūras parametri

Labiekārtojamā platība gruntsgabalā 4060 m², tūristu takas platība 152 m²

5.3. Ietekme uz 5.5.1. SAM sasniedzamajiem rezultātiem

Skat. 2. pielikums

6. Galvenie sociālekonomiskie ieguvumi (vispārīgi), īstenojot infrastruktūras attīstības projektu.

Iespēja vienlaikus baudīt dabas un arhitektūras vērtības mūsdienu Eiropas urbanizētajā vidē, kur piļu kompleksi nereti ir pilsētu apbūves sastāvdaļa, piesaistīs tūristus, bagātinot reģiona kultūras un ekonomiskās dzīves procesus, mazinās sarukušās lauksaimniecības ražošanas ietekmi. Arhitektūras mantojuma un dabas objekta apskate vienlaikus būs jauns resurss tūrisma firmu biznesa attīstībai starptautiski atpazīstamā kultūras tūrisma maršrutā –Bauskas pils, Rundāles pils, Jelgavas pils, Dobeles pils, kā arī radīs lielāku pievienoto vērtību sekundāro tūrisma pakalpojumu sektorā. Tiks radīta mazo uzņēmumu darbībai labvēlīga vide. Palielināsies tirdzniecības uzņēmumu, degvielas uzpildes staciju, naktsmītņu apgrozījums un peļņa. Sakārtojot un izveidojot mūsdienām atbilstošu un objektu funkcionēšanai nepieciešamo infrastruktūru, tiks radīta iespēja dažādot tūrisma aktivitātes, palielinot iespējas izmantot jau esošo investīciju ieguldījumus tūristu plūsmas kāpināšanai. Vienotais dabas un kultūras mantojuma piedāvājums uzlabos dzīves vidi Bauskas pilsētā – atjaunots pils vēsturiskais siluets, izveidota tūrisma taka gar Mēmeles stāvkrastu pie pils mūriem, rehabilitēta noslīdeņu izkropļotā Mēmeles krasta ainava. Tūristu taka izmantojama kā dabas koncertzāle, kur izpildītāji atrodas Mēmeles kreisajā krastā pie pils sienas, bet klausītāji –

labajā krastā, baudot dabu, arhitektūru un mūziku, piesaistot kultūrtūristus un bagātinot iedzīvotāju garīgo dzīvi, nodrošinot kvalitatīvu un daudzveidīgu kultūras pakalpojumu pieejamību.

7. Infrastruktūras projektaitilgspēja – pilnveidotās vai jaunbūvētās infrastruktūras uzturēšana vismaz piecus gadus pēc projekta pabeigšanas

Skat. I Kultūras mantojuma stratēģija, 7. punkts

8. Riska izvērtējums infrastruktūras attīstības projekta īstenošanā, ietverot riska prevenciju

Nr. p.k.	Projekta aktivitātes nosaukums	Ar projekta aktivitātes īstenošanu saistītie riski	Risku novēršanas vai samazināšanas plāns
1.	Iepirkumu procedūra	Ieilgst iepirkumu nolikumu sagatavošana	<ul style="list-style-type: none"> • Brūvprojektēšanas stadijā izstrādājamas detalizētas un precīzas būvmateriālu, iekārtu un darbu apjomu specifikācijas • Pietiekamu cilvēkresursu iesaistīšana • Kvalificēts personāls
		Izstrādāto iepirkumu nolikumu apstrīdēšana	<ul style="list-style-type: none"> • Pārzināt publiskos iepirkumus regulējošos tiesību aktus • Ievērot vienlīdzīgas attieksmes principu pret visiem pretendentiem • Objektīvi noteiktas pretendentu kvalifikācijas prasības
		Iepirkumu komisijas lēmumu apstrīdēšana	<ul style="list-style-type: none"> • Nepieļaut iepirkumu procedūras pārkāpumus • Detalizēti izstrādāt iepirkumu vērtēšanas kritērijus
		Nepiesakās vai ir nepietiekams pretendentu skaits	<ul style="list-style-type: none"> • Tirgus izpēte • Izvērsta informācija par iepirkumiem • Publicitāte par projekta īstenošanu
		Piedāvājumu izmaksas pārsniedz plānotās izmaksas	<ul style="list-style-type: none"> • Projekta iesniedzējs nodrošinās nepieciešamos finansu resursus • Projekta iesniedzējs ir apņēmies nodrošināt finansējumu, ja projekta izmaksas pieaugs, no saviem līdzekļiem
		Nekvalitatīvi sastādīti līgumi	<ul style="list-style-type: none"> • Kvalificēts personāls • Iekšējā kontrole
4.	Būvprojekta uzraudzība:		
4.1.	Būvuzraudzība	Nepietiekama būvuzrauga autoritāte	<ul style="list-style-type: none"> • Augstas prasības būvuzrauga kvalifikācijai un pieredzei
4.2.	Autoruzraudzība	Nepietiekama autoruzrauga principialitāte	<ul style="list-style-type: none"> • Augstas prasības projektētāja kvalifikācijai un pieredzei
4.3.	Arheoloģiskā uzraudzība	Būvdarbu aizkavēšana	<ul style="list-style-type: none"> • Darbu koordinācija • Operatīva rīcība atklājumu fiksācijai
5.	Būvdarbi	Preču un pakalpojumu cenu pieaugums, kas var sadārdzināt projektu	<ul style="list-style-type: none"> • Situācijas izpēte, projekta īstenošana paredzētajos termiņos atbilstoši finansējumam • Projekta iesniedzējs nodrošinās nepieciešamos finansu resursus • Projekta iesniedzējs ir apņēmies nodrošināt finansējumu, ja projekta izmaksas pieaugs, no saviem līdzekļiem
		Finanšu riski - nodokļu un to likmju paaugstināšanās	<ul style="list-style-type: none"> • Projekta iesniedzējs nodrošinās nepieciešamos finansu resursus • Projekta iesniedzējs ir apņēmies nodrošināt finansējumu, ja projekta izmaksas pieaugs, no

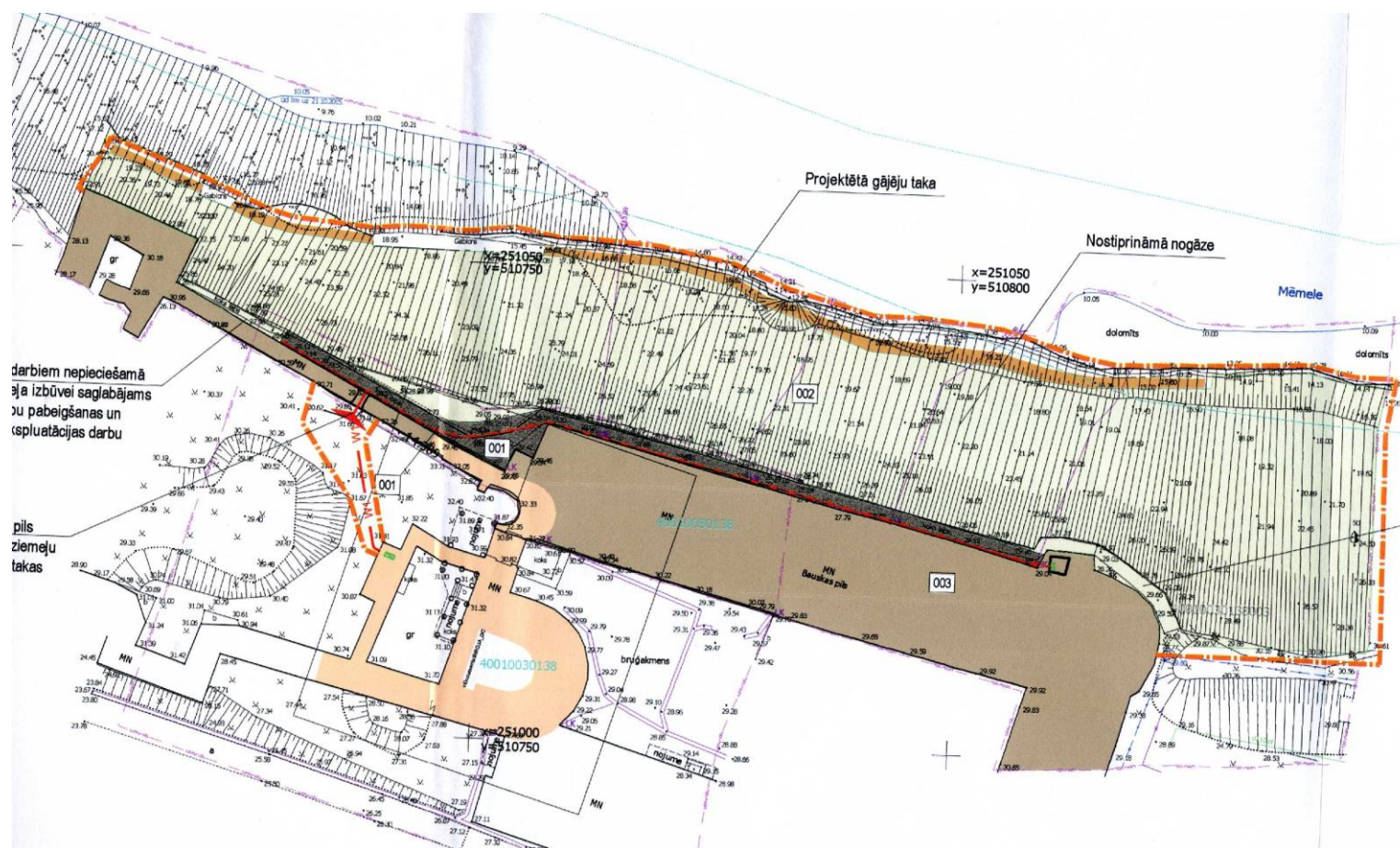
			saviem līdzekļiem
		Stihiskas nelaimes - plūdi, ugunsgrēks, nelaimes gadījumi	<ul style="list-style-type: none"> • Drošības noteikumu ievērošana, apdrošināšana
		Nekvalificēti darbu veicēji, tehnoloģiju vienkāršošana, lētu, nekvalitatīvu materiālu lietošana	<ul style="list-style-type: none"> • Personāla atlase • Augsti kvalifikācijas kritēriji iepirkumu procedūrā • Pozitīva pieredze analoģu darbu veikšanā • Termiņu un kvalitātes kontrole • Motivācija • Kvalitātes kontrole
6.	Būves nodošana ekspluatācijā	Termiņu neievērošana. Nepilnības būvdarbu dokumentācijā. Nekvalitatīvi veikti būvdarbi. Nesankcionētas atkāpes no tehniskā projekta.	<ul style="list-style-type: none"> • Augsti kvalifikācijas kritēriji iepirkumu procedūrā • Termiņu, darbu kvalitātes, dokumentācijas kontrole • Motivācija ar soda sankcijām līgumos

9. Indikatīvs infrastruktūras attīstības projekta īstenošanas laika plāns kalendāro mēnešu griezumā

Nr. p.k.	Infrastruktūras projekta aktivitātes nosaukums	2017	2018				2019				2020	
		IV	I	II	III	IV	I	II	III	IV	I	II
1.	Bauskas pilskalna ziemeļu nogāzes nostiprināšana un rehabilitācija	X		X	X			X	X			X

Bauskas pilskalna ziemeļu nogāzes nostiprināšana un rehabilitācija

Teritorijas un infrastruktūras projekta novietojuma kartoshēma



2. pielikums

Nr. p.k.	Infrastruktūras projekta aktivitātes nosaukums	Ietekme uz 5.5.1.SAM iznākuma rādītājiem*						
		Infrastruktūras projekta publiska pieejamība (dienu skaits gadā)	Apmeklējumu paredzamā skaita pieaugums (apmeklējumu skaita pieaugums 2023.g., salīdzinot ar apmeklētāju skaitu 2015.g.)		Atbalstīto objektu skaits		Jaunradīto pakalpojumu skaits atbalstītajos objektos	
			Bāzes vērtība**	Sasniedzamā vērtība	Bāzes vērtība	Sasniedzamā vērtība	Bāzes vērtība	Sasniedzamā vērtība
1.	Bauskas pilskalna ziemeļu nogāzes nostiprināšana un rehabilitācija	vidēji 340	168117	176117	0	1	0	1

*jaunizveidojamam infrastruktūras projektam/darbībai bāzes vērtība ir nulle

** bāzes vērtība rādītājam "Apmeklējumu paredzamā skaita pieaugums" norādīta saskaņā ar: - kulturaskarte.lv informāciju attiecībā uz visu kultūras mantojuma objektu

