



BAUSKAS NOVADA

ILGTSPĒJĪGAS ATTĪSTĪBAS STRATĒGIJA LĪDZ 2035. gadam

Gala redakcija



SATURS

IEVADS	3
TERMINI UN SKAIDROJUMI	4
1. BAUSKAS NOVADA VIZĪTKARTE	6
2. BAUSKAS NOVADA ILGTERMIŅA ATTĪSTĪBAS VĪZIJA, MĒRĶI UN PRIORITĀTES	9
2.1. Vīzija.....	9
2.2. Stratēģiskie mērķi.....	11
2.3. Ilgtermiņa prioritātes	12
3. ILGTERMIŅĀ SASNIEDZAMIE REZULTĀTI	13
4. EKONOMIKAS SPECIALIZĀCIJA	15
5. TĒLPISKĀS ATTĪSTĪBAS PERSPEKTĪVA	17
5.1. Novietojums Latvijā.....	17
5.2. Apdzīvojums un attīstības centri	18
5.2.1. Vadlīnijas turpmākai apdzīvojuma plānošanai.....	20
5.3. Pakalpojumu funkcionālās teritorijas un ietekmes zonas	23
5.3.1. Vadlīnijas pakalpojumu un funkcionālās ietekmes zonu attīstībai.....	27
5.4. Galvenie transporta koridori, infrastruktūra un mobilitāte	28
5.4.1. Vadlīnijas transporta un mobilitātes attīstībai un plānošanai.....	28
5.5. Industriālās teritorijas, maģistrālie inženierkomunikāciju tīkli un objekti	33
5.5.1. Vadlīnijas industriālo teritoriju un inženiertīklu attīstībai.....	33
5.6. Dabas teritoriju telpiskā struktūra	35
5.6.1. Vadlīnijas dabas teritoriju attīstībai	36
5.7. Uzņēmējdarbības attīstības teritorijas.....	37
5.8. Bauskas novada galvenie attīstības virzieni	38
5.9. Bauskas novada perspektīvā telpiskā struktūra	40
6. NOVADA FUNKCIONĀLĀS SAITES	42
7. ATTĪSTĪBAS PLĀNOŠANA	45
8. PĒCTECĪBA UN SASKAŅOTĪBA	47
9. STRATĒGIJAS IEVIEŠANAS UZRAUDZĪBAS UN NOVĒRTĒŠANAS PLĀNS	49

IEVADS

Ilgtermiņa attīstības stratēģiju un Attīstības programmu saturs un izstrādes kārtība ir noteikta Ministru kabineta 2014. gada 14. oktobra noteikumos Nr. 628 "Noteikumi par pašvaldību teritorijas attīstības plānošanas dokumentiem".

Bauskas novada ilgtermiņa attīstības stratēģijas līdz 2035. gadam un Attīstības programmas 2022.–2028. gadam sagatavošanā tika izmantoti Vides aizsardzības un reģionālās attīstības ministrijas metodiskie ieteikumi:

- Vadlīnijas pašvaldību ilgtermiņa attīstības stratēģiju izstrādei (2021. gada redakcija);
- Metodiskie ieteikumi attīstības programmu izstrādei reģionālā un vietējā līmenī (2019. gada redakcija).

Bauskas novada ilgtermiņa attīstības stratēģija līdz 2035. gadam ir vadlīnijas Bauskas novada attīstības programmas 2022.–2028. gadam, nozaru attīstības plānošanas dokumentu, teritorijas plānojuma un tematisko, lokālpilnošanu izstrādei.

Ilgtermiņa attīstības stratēģijā ietilpst:

- 1) Stratēģiskā daļa, kurā ietverts pašvaldības ilgtermiņa attīstības redzējums (vīzija), stratēģiskie mērķi, ilgtermiņa prioritātes un teritorijas specializācija;
- 2) Telpiskās attīstības perspektīva, kuras ietvaros izstrādātas vadlīnijas – pamatprincipi teritoriju plānošanai un attīstībai;
- 3) Stratēģijas ieviešanas uzraudzības un novērtēšanas plāns.

Stratēģijas izstrāde uzsākta, pamatojoties uz Bauskas novada domes 29.10.2020. sēdes lēmumu "Par jaunizveidojamā Bauskas novada ilgtermiņa attīstības stratēģijas un Bauskas novada attīstības programmas 2021.–2027. gadam izstrādes uzsākšanu un darba uzdevumu apstiprināšanu" (prot. Nr. 22., 20. p.), Iecavas novada domes 27.10.2020. lēmumu "Par jaunizveidojamā Bauskas novada ilgtermiņa attīstības stratēģijas un Bauskas novada attīstības programmas 2021.–2027. gadam izstrādes uzsākšanu un darba uzdevumu apstiprināšanu" (prot. Nr. 17., 16. p.), Rundāles novada domes 29.10.2020. lēmumu "Par jaunizveidojamā Bauskas novada ilgtermiņa attīstības stratēģijas un Bauskas novada attīstības programmas 2021.–2027. gadam izstrādes uzsākšanu un darba uzdevumu apstiprināšanu" (prot. Nr. 14, 6. p.) un Vecumnieku novada domes 28.10.2020. lēmumu "Par jaunizveidojamā Bauskas novada ilgtermiņa attīstības stratēģijas un Bauskas novada attīstības programmas 2021.–2027. gadam izstrādes uzsākšanu un darba uzdevumu apstiprināšanu" (prot. Nr. 18, 5. p.).

Stratēģijas izstrādes ietvaros tika organizēta iedzīvotāju un uzņēmēju aptauja, 11 tematisko darba grupu un vadības sanāksmes. Tematiskās darba grupas un diskusiju tēmas: labklājība, veselība, ekonomiskā attīstība, sports, izglītība, kultūra, ilgtermiņa vide un klimatneitralitāte, teritorijas attīstība, Bauskas vecpilsēta, uzņēmējdarbība.



TERMINI UN SKAIDROJUMI



ILGTSPĒJĪGAS ATTĪSTĪBAS STRATĒGIJA (IAS)	Ilgtermiņa teritorijas attīstības plānošanas dokuments, kurā noteikts novada pašvaldības ilgtermiņa attīstības redzējums (vīzija), ilgtermiņā sasniedzamie mērķi, prioritātes, teritorijas specializācija un telpiskās attīstības perspektīva.
VĪZIJA	Lakonisks ilgtermiņa nākotnes redzējums, tēls, vēlamā sasniedzamā situācija Bauskas novadā 2035. gadā.
STRATĒĢISKIE MĒRĶI (SM)	Koncentrēts politisku uzstādījumu kopums vēlamajām situācijas pārmaiņām noteiktā laika periodā, kas ir vērsti uz teritorijas attīstības vīzijas sasniegšanu, kalpo par pamatu ilgtermiņa prioritāšu noteikšanai un turpmāk veicamo darbību identificēšanai.
ILGTERMIŅA PRIORITĀTES (IP)	Teritorijas attīstības vispārējās aktualitātes, kuru risināšana tiek izvirzīta priekšplānā salīdzinājumā ar citām attīstības aktualitātēm. Tiek izvirzītas, lai veicinātu stratēģisko mērķu sasniegšanu.
EKONOMISKĀ SPECIALIZĀCIJA	Attēlo novada teritorijas ekonomiskās attīstības pamatus un virzienus Zemgales reģiona, Latvijas Republikas un starptautiskajā līmenī.
TELPISKĀS ATTĪSTĪBAS PERSPEKTĪVA	Tiek aprakstīta un grafiski attēlota Bauskas novada turpmākā teritorijas telpiskā struktūra, kurā ietverti svarīgākie esošās telpiskās struktūras elementi un to vēlamās ilgtermiņa izmaiņas.

Saīsinājumi

CSP	Centrālā statistikas pārvalde
ES	Eiropas Savienība
EUR	euro
HES	Hidroelektrostacija
IKT	Informācijas un komunikācijas tehnoloģijas
ĪADT	Īpaši aizsargājama dabas teritorija
km	kilometrs
kV	kilovati



LVGMC	Latvijas Vides, ģeoloģijas un meteoroloģiskais centrs
MW	megavati
NVO	Nevalstiskā organizācija
PII	Pirmsskolas izglītības iestāde
RAIM	Reģionālās attīstības indikatoru modulis
SIA	Sabiedrība ar ierobežotu atbildību
TEC	Termoelektrostacija
TIC	Tūrisma informācijas centrs
VAS	Valsts akciju sabiedrība
VPVKAC	Vienotais klientu apkalpošanas centrs
VRAA	Valsts reģionālā attīstības aģentūra
ZPR	Zemgales plānošanas reģions



1. BAUSKAS NOVADA VIZĪTKARTE

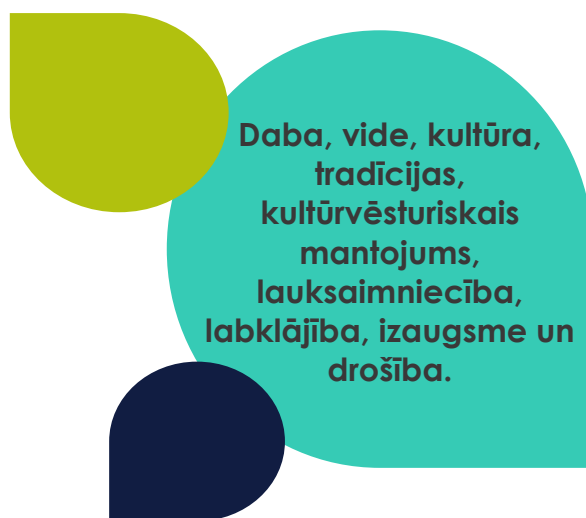


- Bauskas novads apvieno līdzšinējos Bauskas, Iecavas, Rundāles un Vecumnieku novadus. Bauskas novadā ir divas pilsētas – Bauska un Iecava. Novada lauku teritoriju veido 18 pagasti: Brunavas, Ceraukstes, Codes, Dāviņu, Gailīšu, Īslīces, Mežotnes, Vecsaules, Iecavas, Rundāles, Svitenes, Viesturu, Bārbeles, Kurmenes, Skaistkalnes, Stelpes, Valles un Vecumnieku pagasti.
- Bauskas novads atrodas Latvijas un Zemgales plānošanas reģiona centrālajā daļā. Novada centrs – Bauska – atrodas 68 km attālumā no Rīgas, 63 km attālumā no Jelgavas un 19 km attālumā no Latvijas – Lietuvas robežas, Mūsas un Mēmeles upju satekā, vietā, kur sākas Lielupe.
- Bauskas novads robežojas ar Aizkraukles, Ķekavas, Jelgavas, Olaines un Ogres novadiem un Lietuvas Republiku.
- Galvenā novadu šķērsojošā transporta maģistrāle ir valsts galvenais autoceļš A7/E67 Rīga–Bauska–Lietuvas robeža (Grenctāle) jeb *Via Baltica*, kas ir Eiropas autoceļa E67 posms un ietilpst Eiropas transporta tīkla (TEN-T) pamattīklā, kā arī būtiska loma ir arī valsts reģionālajiem autoceļiem P89 Ķekava–Skaistkalne, P73 Vecumnieki–Nereta–Subate un starpnovadu autoceļam “Zemgales josta”, kas savieno Dobeli, Bausku un Aizkraukli.
- Novada ziemeļu daļu šķērso stratēģiskās (valsts) nozīmes dzelzceļa līnija “Zilupe–Rēzekne 2–Krustpils–Jelgava–Tukums 2–Ventspils” ar stacijām “Iecava”, “Zālīte”, “Misa”, “Vecumnieki” un “Taurkalne. Nākotnē Bauskas novada dominante būs topošā starptautiskā dzelzceļa līnija *Rail Baltica*.
- Robežkontroles punkts ar Lietuvu atrodas Grenctālē, robežšķērsošanas vietas – Adžūnos, Bardžūnos, Krievgaļos un Skaistkalnē.
- Novada kopējā platība ir 2174,92 km², kas ir aptuveni 3,3% no visas Latvijas kopējās platības un 20% no Zemgales plānošanas reģiona platības.
- Nedaudz vairāk par pusi novada teritorijas aizņem lauksaimniecības zeme – 51%, meža zeme veido 37%, krūmāji – 2%, ūdens objektu zeme – 3%, zeme zem ēkām un pagalmiem – 2%, zeme zem ceļiem – 2% un pārējās zemes – 3%.
- Iedzīvotāju skaits 2021. gada jūlijā Bauskas novadā bija 41 314. Lielākie apdzīvotības centri ir Bauska un Iecava, kur dzīvo aptuveni trešā daļa novada iedzīvotāju, bet pārējie mitinās ciemos, nelielos apdzīvotības centros vai viensētās lauku teritorijā.



- Iedzīvotāju blīvums novadā vidēji ir 20 cilv./km², lielākā koncentrēšanās ir Bauskas pilsētā – 1386 cilv./km² un Iecavas pilsētā. Izteikti blīvāks apdzīvojums ir teritorijās ap autoceļu A7/E67 Rīga–Bauska–Lietuvas robeža (Grenctāle), bet mazāk apdzīvota novada austrumu daļa.
- Kopumā darbības vecumā no 15-64 gadiem ir vidēji ap 70% no visiem iedzīvotājiem. Bērnu un jauniešu vecumā līdz 14 gadiem īpatsvars ir 17%, bet iedzīvotāji pēc darbības vecuma – 13%.
- Novada teritorijā darbojas 7 pirmsskolas izglītības iestādes un 17 vispārējās izglītības iestādes, daļā no tām darbojas pirmsskolas izglītības grupas, 2 speciālās izglītības iestādes, 6 profesionālās ievirzes izglītības iestādes, 1 bērnu un jauniešu interešu izglītības iestāde, 3 pieaugušo neformālās izglītības iestādes, 2 profesionālās tālākizglītības pilnveides izglītības iestādes un 1 augstākās izglītības iestāde (filiāle).
- Bauskas novadā darbojas 21 kultūras iestāde – kultūras centri, kultūras nami, saieta nami, tautas nami, daudzfunkcionālais centrs un pagastu kultūras darba organizētāji. Nozīmīga vieta novada kultūras dzīvē ir 57 bibliotēkām.
- Novadā ir 6 muzeji, 4 novadpētniecības centri/ekspozīcijas un 4 kolekcijas, no tiem tālu aiz Latvijas robežām pazīstami Bauskas pils muzejs un Rundāles pils muzejs.
- Novads lepojas ar savu kultūrvēsturisko mantojumu – 120 valsts nozīmes un 78 vietējiem kultūras pieminekļiem un citiem objektiem. Kultūrvēsturiskā mantojuma vizītkarte ir Bauskas pilsētas vēsturiskais centrs, daudzās muižas un pilis, vēsturiskas personības un Zemgales amatniecības un amatiermākslas tradīcijas.
- Veselības aprūpes pakalpojumus novada teritorijā 2021. gada sākumā nodrošināja 25 ģimenes ārstu prakses, 2 pašvaldības izveidoti veselības centri: Iecavā un Vecumniekos, kā arī pašvaldības SIA “Bauskas slimnīca”.
- 2021. gadā Bauskas novadā reģistrētas 376 nevalstiskās organizācijas.
- Bauskas novadā ir 11 *Natura 2000* īpaši aizsargājamās dabas teritorijas – viens dabas parks, astoņi dabas liegumi un divi dabas pieminekļi, kā arī 12 dabas pieminekļi – dendroloģiskie stādījumi, ģeoloģiskie un geomorfoloģiskie dabas pieminekļi.
- Bezdarba līmenis Bauskas novadā ir 5,5%, līdzīgi kā vidēji Zemgales reģionā.

Novada vērtības:



Stiprās puses

Izdevīgs **ģeogrāfiskais novietojums** ar blīvu ceļu tīklu, tuvumu lieliem tirgiem (Rīga un Jelgava) un Lietuvai, ar *Via Baltica* savienojumu un ģeogrāfisku vidus punktu Baltijas mērogā, specializācija bioekonomikā, lauksaimniecībā, pārtikas preču pārstrādē, loģistikā un sasaistē ar IKT nozares risinājumiem.

Bauskas vecpilsēta un tās unikālais plānojums, **trīs upes**, daudzveidīgais un koncentrētais **kultūrvēsturiskā tūrisma** piedāvājums. Īpašs un labi saglabāts kultūrvēsturiskais mantojums: UNESCO pasaules mantojuma sarakstā iekļautais Rundāles pils apbūves ansamblis, Bauskas pils, Mežotnes pils u.c.

Daudzpusīgas, viegli sasniedzamas **izglītības iespējas** novadā kā pirmsskolas, tā vispārējās vidējās izglītības, profesionālās izglītības un daļēji arī augstākās izglītības līmenī.

Daudzveidīgs, dažādām gaumēm un vecumiem piemērots **kultūras un sporta pasākumu** piedāvājums tiešā galvaspilsētas tuvumā.

Attīstīta infrastruktūra – optimāls ceļu tīkls ar labu novada centra – Bauskas, sasniedzamību, galvaspilsētas Rīgas salīdzinošais tuvums, perspektīvā *Rail Baltic* būvniecība un *Via Baltica* pārbūve, atjaunota tiltu infrastruktūra.

Dabas resursi – bagātīgi ūdens resursi, Zemgales līdzenumu ainaviskums, zivju nārstu vietas, ainaviskas pastaigu takas. Gleznainas dabas ainavas ar tālu skatu perspektīvu. Mūsas un Mēmeles satece, kur veidojas Lielupe, ar augstu simbolisku nozīmi un unikāla no piekļuves un apkārtnes objektu viedokļa. *Via Baltica* populārākais tūrisma maršruts Baltijā.

Vājās puses

Nepietiekami laba ceļu, ielu seguma kvalitātes mobilitātes pilnvērtīgai nodrošināšanai, drošai satiksmei, trūkst velobraucējiem piemērota infrastruktūra, kā arī ietves ciemos un pilsētās. Novada attīstības centri atrodas tālu viens no otra un ne vienmēr sasniedzami pa ceļu ar kvalitatīvu segumu.

Nepietiekams finansējums novada kultūrvēsturiskā mantojuma atjaunošanai un izmantošanai tūrisma attīstībā.

Nepietiekami attīstītas un izmantotas profesionālās izglītības un augstākās izglītības iespējas. Trūkst kvalitatīvs mūžizglītības piedāvājums.

Neatrisināti vides ilgtspējīgas attīstības jautājumi saistībā ar dažāda veida piesārņojumu novadā: invazīvās sugas, upju piesārņojums, transporta un izmešu radītais piesārņojums.

Nepietiekami attīstīta Bauskas vecpilsēta kā potenciāls tūrisma objekts/uzņēmējdarbības vieta/ pilsētas centrs.

Ierobežots pašvaldības, valsts un ārējais finansējums novada infrastruktūras attīstībai. *Rail Baltica* dzelzceļa trase, *Via Baltica* trase un upes veido novada fragmentāciju.

Bauskas novadā trūkst kvalitatīvu un jaunu dzīves vietu jeb mājokļu jaunajām ģimenēm.

Nepietiekami sistemātiska pieeja kultūras pasākumu plānošanā, kultūrvēsturiskā mantojuma attīstībā un potenciāla izmantošanā.



2. BAUSKAS NOVADA ILGTERMIŅA ATTĪSTĪBAS VĪZIJA, MĒRĶI UN PRIORITĀTES

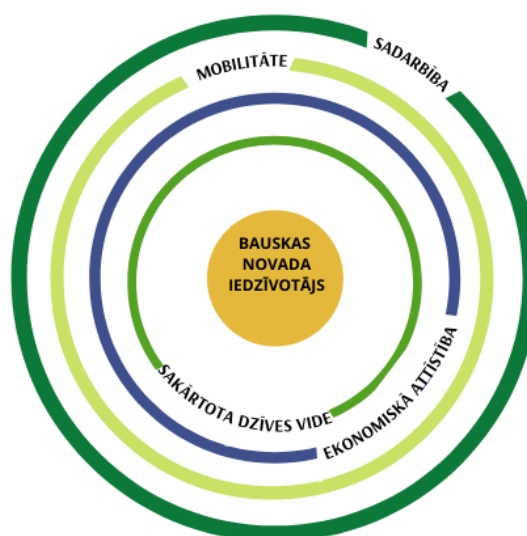
Bauskas novada ilgtspējīgas attīstības redzējums sevī ietver novada vīziju, svarīgākās attīstības dimensijas, ilgtermiņa stratēģiskos mērķus un prioritātes. Katram stratēģiskajam mērķim atbilst viena vai vairākas prioritātes.

2.1. Vīzija

Bauskas novads savas attīstības centrā ir izvirzījis **iedzīvotāju** un nākotnē plāno attīstību **četrās** dimensijās:

Sakārtota dzīves vide

Bauskas novads ir bagāts novads Zemgales centrā, kurā cilvēki vēlas dzīvot, strādāt un veidot savu nākotni. Novadā ir pieejami kvalitatīvai dzīvei nepieciešamie pakalpojumi, t.sk. izglītība, kultūra, veselības aprūpe, sociālā aizsardzība, tīra vide, sakārtota infrastruktūra, kā arī vieda novada pārvalde. Bauskas novada kultūrvēsturiskais mantojums ir pievilcīgs vietējam un ārvalstu tūristam, publiskā ārtelpa veidota saskaņā ar cilvēka vajadzībām dzīvei, atpūtai un mobilitātei.



Ekonomiskā attīstība

Novadā attīstās gan lieli, gan mazi uzņēmēji, ir darbavietas, uzlabojas pilsētu un apdzīvoto centru sasniedzamība. Resursu efektīva izmantošana palīdzēs novadu veidot par bagātu Latvijas teritoriju – bagātu ar ražojošiem lauksaimniecības un pārstrādes uzņēmumiem, bagātu ar zinošiem un ekonomiski aktīviem cilvēkiem, kuri izvēlas dzīvot un strādāt Bauskas novadā.

Mobilitāte

Sabiedriskā transporta tīkli nodrošina teritorijas vienmērīgu sasniedzamību, atbilstoši ikdienas mobilitātes prasībām. Perspektīvie transporta koridori, savienojumā ar viedām, mūsdienīgām un digitālām tehnoloģijām, veicina novada ekonomisko izaugsmi un virzību uz klimatneitrālu ekonomiku.

Sadarbība

Bauskas novadā iedzīvotāji, pašvaldība un uzņēmēji kopīgi veido ilgtermiņa sadarbību līdzsvarotai novada attīstībai. Bauskas novads apvieno spēcīgos teritorijas resursus un izmanto tos līdzsvarotai un zaļai novada attīstībai.



Bauskas novads Zemgalē: Kvalitatīva dzīves vieta. Viens no spēcīgākajiem novadiem bioekonomikas attīstībā. Novads ar savu kultūrvides identitāti, kultūrvēsturisko mantojumu, senām tradīcijām, dabas vērtībām. Vadošais novads reģionā kultūrvēsturiskā mantojuma saglabāšanā.

Bauskas novads Latvijā: Latvijas vizītkarte iebraucējiem no Rietumeiropas jeb Latvijas dienvidu vārti. Viens no vadošajiem Latvijas novadiem tūrisma nozares attīstībā (kultūras tūrisms, lauku tūrisms).

Bauskas novads Eiropā: Lepojas ar bagātu kultūrvēsturisko mantojumu un ir populārs tūrisma galamērķis. Latviskās kultūras identitātes glabātājs.



2.2. Stratēģiskie mērķi

Saskaņā ar novada vīziju un balstoties uz teritorijas priekšrocībām, Bauskas novads ir izvirzījis **trīs** ilgtermiņa stratēģiskos mērķus (SM):

SM 1 Veidot labvēlīgu un drošu vidi dzīvei un darbam

SM 2 Veicināt novada ekonomisko izaugsmi un cilvēkkapitāla attīstību

SM 3 Sadarboties un veidot efektīvu komunikāciju visos līmeņos



SM 1 Veidot labvēlīgu un drošu vidi dzīvei un darbam

Pašvaldība nodrošina kvalitatīvus un pieejamus pakalpojumus izglītības, kultūras, sociālās, veselības un saimnieciskajās jomās. Tiek nodrošināti iedzīvotāju vajadzībām atbilstoši pakalpojumi pilsētu un lauku teritorijās, veidojot vienmērīgi attīstītu pakalpojumiem nepieciešamo infrastruktūru visā novadā. Pašvaldība nodrošina kvalitatīvu dzīves vidi, attīstot komunālos pakalpojumus un publisko ārtelpu. Pašvaldība organizē ilgtspējīgu vides apsaimniekošanu, izmanto teritorijā esošās kultūras un dabas vērtības, kā arī veicina degradēto teritoriju sakārtošanu. Pašvaldība veido drošu vidi dzīvošanai un darbam.



SM 2 Veicināt novada ekonomisko izaugsmi un cilvēkkapitāla attīstību

Pašvaldība nodrošina atbalstu uzņēmējdarbībai nepieciešamās infrastruktūras attīstībai, veido industriālās teritorijas ekonomikas līdzsvarotai attīstībai novadā. Pašvaldība ievieš efektīvus pakalpojumus uzņēmēju vajadzībām. Pašvaldība sadarbībā ar uzņēmējiem rada labvēlīgus apstākļus investīciju piesaistei novadā. Pašvaldība rada apstākļus un vidi tūrisma attīstībai un nozares uzņēmumu sadarbībai, uzņēmēju eksportspējas un pievienotās vērtības attīstībai. Pašvaldība veic ieguldījumus cilvēkkapitāla attīstībā, veido darba tirgum atbilstošu mācību un dzīves vidi. Pašvaldība veicina mobilitātes attīstību, kā arī uzlabo attīstības centru sasniedzamību no jebkuras novada vietas.



SM 3 Sadarboties un veidot efektīvu komunikāciju visos līmeņos

Pašvaldība veicina sadarbību ar/starp nevalstiskajām organizācijām, interešu grupām, iesaistās kopienu veidošanā un aktīvi atbalsta iedzīvotāju iniciatīvas. Pašvaldība veido atvērtu, efektīvu un uz sadarbību vērstu pārvaldi visos līmeņos. Novadā tiek likts uzsvars uz cieņpilnu attieksmi pret visiem novada iedzīvotājiem un viesiem, jēgpilnu sadarbību visās jomās, kā arī aktīvu vietējo un starptautisko sadarbību. Tiek veidota un stiprināta novada identitāte.



2.3. Ilgtermiņa prioritātes

Nosakot Bauskas novada attīstības prioritātes, tika ņemtas vērā *Latvija 2030* noteiktā vīzija un prioritātes, kā arī telpiskās attīstības perspektīva un Zemgales plānošanas reģiona izvirzītās ilgtermiņa prioritātes.

Stratēģisko mērķu sasniegšanai Bauskas novads ir izvirzījis četras ilgtermiņa attīstības prioritātes:



IP 1 Kvalitatīva, droša un pieejama infrastruktūra un pakalpojumi

Ietvertās jomas: dzīves un darba telpas attīstība, iedzīvotāju izglītība un sociālā labklājība, iedzīvotāju veselība un radoša darbība.



IP 2 Ilgtspējīga un gudra vides apsaimniekošana

Ietvertās jomas: tīra, zaļa vide un videi draudzīga saimniekošana novadā.



IP 3 Dinamiska uzņēmējdarbības vide, cilvēkkapitāla potenciāls un mobilitāte

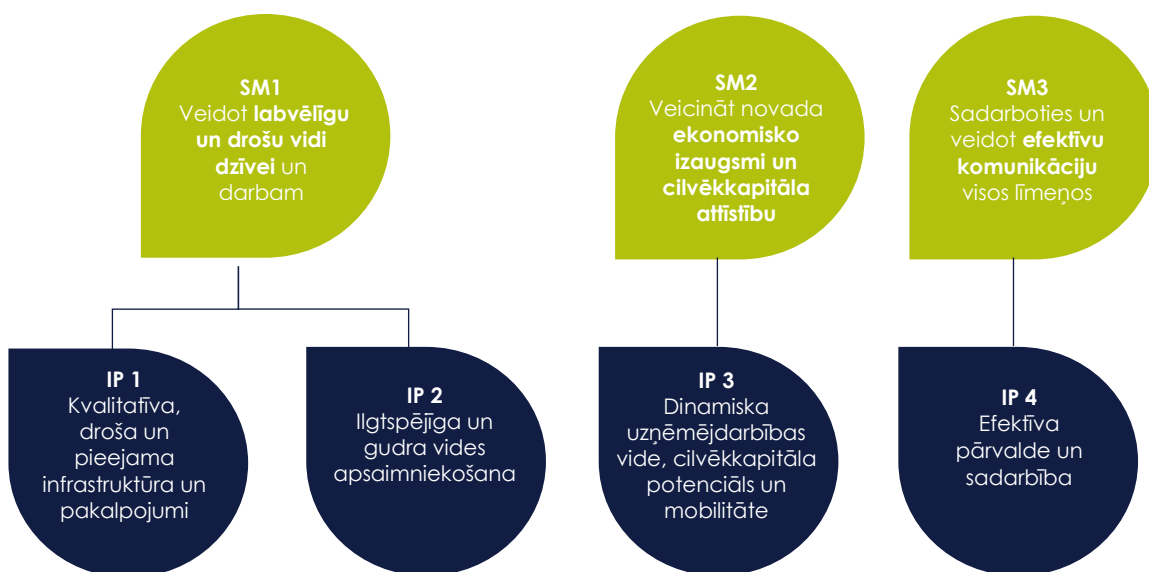
Ietvertās jomas: augoša attīstības vide uzņēmējam, pētniecības un prasmju attīstība, sasniedzams novads un mobils iedzīvotājs.



IP 4 Efektīva pārvalde un sadarbība

Pārvaldība un sadarbība visos līmeņos.

Stratēģiskie mērķi



Ilgtermiņa prioritātes

3. ILGTERMIŅĀ SASNIEDZAMIE REZULTĀTI



Rādītājs	Bāzes indikators/gads	Nākotnes indikators 2035. gads	Attīstības virziens	Datu avots
SM 1 Veidot labvēlīgu un drošu vidi dzīvei un darbam				
Iedzīvotāju skaits	41 748/2020	40 000	Būtiski nesamazinās	CSP
Pašvaldības pakalpojumu kvalitāte (pozitīvs vērtējums)	57.6%/2021	80%	Pieaug	Pašvaldības dati, aptauja
Iekšzemes kopprodukta apjoms	n.d.	Pieaug	Pieaug	CSP
Pievienotās vērtības rādītājs	n.d.	Pieaug	Pieaug	CSP
SM 2 Veicināt novada ekonomisko izaugsmi un cilvēkkapitāla attīstību				
Bezdarba līmenis (%)	5,7%/2021	4 %	Samazinās	CSP
Tirgus sektora ekonomiski aktīvo uzņēmumu skaits uz 1000	67/2019 (bij. Bauskas nov.) 60/2019 (bij. Iecavas nov.) 76/2019 (bij. Rundāles nov.) 63/2019 (bij. Vecumnieku nov.)	76	Pieaug	CSP
Ārvalstu tiešo investīciju ieguldījumu kopsumma uz 1000 iedzīvotājiem (EUR)	278 957 EUR/2018 26 832/2019	200 000 EUR/gadā	Pieaug	RAIM
Dabiskais pieaugums	-98/2020 (bij. Bauskas nov.) -24/2020 (bij. Iecavas nov.) -22/2020 (bij. Rundāles nov.) -53/2020 (bij. Vecumnieku nov.)	-20	Palielinās	CSP
Migrācijas saldo/2021	-189/2020 (bij. Bauskas nov.) 0/2020 (bij. Iecavas nov.)	0	Pozitīvs	CSP





Rādītājs	Bāzes indikators/gads	Nākotnes indikators 2035. gads	Attīstības virziens	Datu avots
	-55/2020 (bij. Rundāles ov.) 0/2020 (bij. Vecumnieku nov.)			
SM 3 Sadarboties un veidot efektīvu komunikāciju visos līmeņos				
NVO skaits	376	400	Pieaug	Lursoft
Kopienu un iedzīvotāju iniciatīvu skaits novadā	3	6	Pieaug	Pašvaldības dati



4. EKONOMIKAS SPECIALIZĀCIJA

Latvijas ekonomikas konkurētspējas priekšrocības balstās uz tehnoloģiskiem faktoriem, ražošanas efektivitātes uzlabošanu un inovācijām, mazākā mērā uz lētu darbaspēku un zemām resursu cenām.

Ekonomiskajā specializācijā noteikto nozaru attīstība ilgtermiņā vērsta uz efektīvu un ilgtspējīgu vietējo resursu izmantošanu, kā arī pievienotās vērtības radīšanu un konkurētspējas palielināšanu lauksaimniecībā, pārtikas ražošanā un citās nozarēs. Ekonomiskā specializācija veicina ilgtermiņa attīstības prioritāšu īstenošanu, īpaši sekmējot ilgtermiņa prioritātes – **dinamiska uzņēmējdarbības vide, cilvēkkapitāla potenciāls un mobilitāte** – ieviešanu.

Projekts, kas būtiski ietekmēs Bauskas novada attīstību, ir Eiropas standarta platuma dzelzceļa līnijas *Rail Baltica* izbūve. **Rail Baltica ir Eiropas kopējo interešu TEN-T prioritārais projekts**, nozīmīgs Ziemeļjūras–Baltijas transporta koridorā un Latvijas nacionālo interešu objekts, kas veicinās Baltijas valstu iedzīvotāju mobilitāti ar Eiropu, izmantojot ātru un videi draudzīgu dzelzceļa transportu, un radīs potenciālu ekonomiskai izaugsmei, darbavietām un konkurētspējai.

Bauskas novadam pavērsies arī iespējas jauna kravu koridora (Ziemeļu–Dienvidu), kā arī loģistikas pakalpojumu attīstībai. Novadā tiek plānots izbūvēt dzelzceļa līniju 45 km garumā, divas reģionālās pasažieru stacijas – mobilitātes punktus – Bauskā un Iecavā, un infrastruktūras apkopes punktu Iecavā. Perspektīvā Bauskas novads varētu būt viens no transporta un loģistikas centriem Baltijā.

Balstoties uz nozaru attīstības tendencēm, novadā esošajiem resursiem, Bauskas novada ģeogrāfiski izdevīgo novietojumu un uzņēmējdarbības nozaru iestrādānēm, ekonomikas profils aptver vairākus specializācijas virzienus:

Bioekonomika. Bioresursu primāra ražošana, to pārstrāde, bioresursos balstīti pakalpojumi; ražošanas un eksporta struktūras maiņa tradicionālajās tautsaimniecības nozarēs; izaugsme nozarēs, kur iespējams radīt produktus un pakalpojumus ar augstu pievienoto vērtību.

Tūrisms. Bauskas novads liek uzsvaru uz tūrisma politiku, kas tiek īstenota ilglaicīgi un līdzsvarota ar dabas, kultūras un sociālo vidi. Īpaši attīstāma kultūrvēsturiskā mantojuma izmantošana tūrismā, dabas tūrisms un pasākumu tūrisms.

IKT. Bauskas novads atbalsta elektronikas nozares attīstību un elektronisko iekārtu ražošanu, informācijas un komunikācijas tehnoloģiju pakalpojumus.

Atjaunojamo energoresursu ražošana. Bauskas novads atbalsta konkurētspējīgu videi nekaitīgas enerģijas ražošanas nozares attīstību ar augstu pievienoto vērtību.

Transports un loģistika. Bauskas novads atbalsta pasažieru, preču un kravas pārvadājumus un ar to saistītos pakalpojumus.

Mežistrāde un kokrūpniecība. Bauskas novads atbalsta mežsaimniecības un mežizstrādes, koksnes, koka izstrādājumu ražošanas un mēbeļu ražošanas apakšnozares.

Derīgie izraktni. Bauskas novads atbalsta resursu efektīvu izmantošanu. Kūdra, grants un dolomīta ieguve.

Lai veicinātu straujāku specializēto nozaru konkurētspējas palielināšanos, Bauskas novadā nākotnē svarīgi ieguldīt uzņēmējdarbības attīstībai nepieciešamajā infrastruktūrā, kā arī pasākumos darbaspēka pieejamības un cilvēkkapitāla attīstībā un investīciju piesaistē.



Visu nozaru veiksmīgai attīstībai jāveic ieguldījumi atjaunojamās enerģijas resursu izmantošanā, IKT infrastruktūrā, pakalpojumu digitalizācijā un mobilitātes uzlabošanā.

Bauskas novada veiksmes faktors būs spēcīgi attīstības centri Bauska un Iecava, kā arī apkārtējās lauku teritorijas un novadā esošie uzņēmēji, kas perspektīvā var veidot vienotu, pastāvīgu un neatkarīgu ekosistēmu novadā.

Izmantojot transporta infrastruktūras attīstību un veidojot sadarbības platformas un klasterus, Bauskas novads spēj radīt un nodrošināt nepieciešamos pakalpojumus, resursus un produktus uz vietas, tādējādi stiprinot vietējo ekonomiku un padarot to konkurētspējīgu Latvijā un starptautiskajos tirgos.

Tūrisma jomā nepieciešams koncentrēties uz tūrisma infrastruktūras attīstību, tūrisma objektu attīstību un pieejamību, kā arī spēcīgu novada tūrisma piedāvājumu, lai arvien vairāk uzrunātu starptautisko tūrisma tirgu.



5. TELPISKĀS ATTĪSTĪBAS PERSPEKTĪVA

Ilgtermiņa attīstība – sabiedrības labklājības, vides un ekonomikas integrēta un līdzsvarota attīstība, kas apmierina iedzīvotāju pašreizējās sociālās un ekonomiskās vajadzības un nodrošina vides prasību ievērošanu un bioloģiskās daudzveidības saglabāšanu, neapdraudot nākamo paaudzi (vajadzību nodrošināšanas) iespējas.

Saskaņā ar Latvijā noteikto attīstības plānošanas dokumentu hierarhiju Bauskas novada telpiskās attīstības perspektīvas noteikšanā ir jāņem vērā Latvijas ilgtspējīgas attīstības stratēģijā līdz 2030. gadam (*Latvija 2030*) un Zemgales plānošanas reģiona ilgtspējīgas attīstības stratēģijā 2015.–2030. gadam noteiktie attīstības virzieni.

Latvija 2030 telpiskās attīstības mērķi ir:

- radīt līdzvērtīgus dzīves un darba apstākļus visiem iedzīvotājiem, neatkarīgi no dzīves vietas, sekmējot uzņēmējdarbību reģionos, attīstot kvalitatīvu transporta un komunikāciju infrastruktūru un publiskos pakalpojumus;
- stiprināt Latvijas un tās reģionu starptautisko konkurētspēju, palielinot Rīgas kā Ziemeļeiropas metropoles un citu valsts lielāko pilsētu starptautisko lomu;
- saglabāt Latvijas savdabību – daudzveidīgo dabas un kultūras mantojumu, tipiskās un unikālās ainavas.

Savukārt Zemgales plānošanas reģionā kā nozīmīgākie esošās telpiskās struktūras elementi ir:

- attīstības centri, īpaši – nacionālas un reģionālas nozīmes;
- transporta infrastruktūra;
- lauksaimniecības zemju areāli un mežu teritorijas;
- dabas, ainaviski vērtīgās un kultūrvēsturiskās teritorijas;
- pierobeža.

Bauskas novada telpiskās attīstības perspektīva konceptuāli atspoguļo vēlamo novada telpisko attīstību un teritorijas plānošanas trīs virzienus: (1) apdzīvojuma, pakalpojumu un attīstības centru telpisko plānojumu; (2) industriālo teritoriju attīstību; (3) lauku teritorijas attīstību.

5.1. Novietojums Latvijā

Bauskas novads atrodas Latvijas centrālajā daļā (1. attēls), tā centrs Bauskas pilsēta atrodas 67 km attālumā no Rīgas un 19 km attālumā no Latvijas–Lietuvas robežas, Mūsas un Mēmeles upju satekā, vietā, kur sākas Lielupe.

Bauskas novads, saskaņā ar 2020. gada 10. jūnijā pieņemto Administratīvo teritoriju un apdzīvoto vietu likumu, ir izveidots, apvienojot



1. attēls. Bauskas novada novietojums



četrus līdzšinējos novadus – Bauskas, Iecavas, Rundāles un Vecumnieku.

Novads atrodas Zemgales līdzenumā. Aptuveni pusi novada teritorijas aizņem lauksaimniecības zemes, bet ir būtiskas atšķirības starp novada rietumu un austrumu daļu, kur bijušajā Rundāles novadā 77% ir lauksaimniecības zemes, bet bijušajā Vecumnieku novadā 56% teritorijas klāj meži. Līdzenuma ainavu saposmo daudzās Lielupes baseina upes, nozīmīgākās no tām – Lielupe, Mēmele, Mūsa, Iecava un Misa. Nozīmīga ūdensšķirtne, kas ietekmē teritorijas attīstību, ir Mēmeles upe. Tā tek pa novada dienvidaustrumu robežu, ir arī Latvijas un Lietuvas valstu robeža un veido samērā nošķirtu teritoriju, vājinot pārrobežu sadarbību vietējā līmenī. Novadā ir piecas robežšķērsošanas vietas. Grenctāles un Skaistkalnes robežpunkti ir nozīmīgi tranzītam un tūrismam valsts līmenī.

5.2. Apdzīvojums un attīstības centri

Latvijas ilgtspējīgas attīstības stratēģijā līdz 2030. gadam ir noteikts, ka pilsētām jāklūst par katra reģiona un visas valsts attīstības virzītājspēku, par galvenajiem ekonomiskās attīstības centriem.

Ņemot vērā apdzīvoto vietu lielumu, pakalpojumu klāstu, attīstības potenciālu, apkalpes teritoriju un atrašanos, *Latvija 2030* ir noteikts attīstības centru dalījums starptautiskas, nacionālas, reģionālas un novada nozīmes attīstības centros.

Attīstības centri veido vienotu funkcionālo tīklu. Nacionālas un reģionālas nozīmes attīstības centri ir Zemgales ekonomiskie centri un attīstības virzītājspēki ar attīstītu ražošanu, pievilcīgu pilsētvidi un kvalitatīviem pakalpojumiem. Cilvēki no Zemgales lauku teritorijām labprāt izvēlas meklēt darbu un izglītības iespējas reģiona lielākajās pilsētās. Pagastu centri un lielākās lauku apdzīvotās vietas veido novada nozīmes attīstības centrus, kas ir būtiski pakalpojumu pieejamībai.

Lai iedzīvotājiem nodrošinātu līdzvērtīgus dzīves un darba apstākļus neatkarīgi no dzīves vietas un nostiprinātu valsts policentrisku apdzīvojuma struktūru, ir nepieciešama:

- **attīstības centru potenciāla un konkurētspējas paaugstināšana**, veidojot pievilcīgu pilsētvidi iedzīvotājiem un investoriem;
- **pilsētu un lauku teritoriju savstarpējā sadarbība un mijiedarbība** darbavietu nodrošināšanā un pakalpojumu sniegšanā;
- **apdzīvoto vietu funkcionālā tīklojuma izveidošana**, attīstībai nepieciešamo kritiskā masu radot, savienojot gan dažādu teritoriju (pilsētu, lauku), gan dažādu nozaru resursus ar transporta un informācijas tehnoloģiju infrastruktūru.

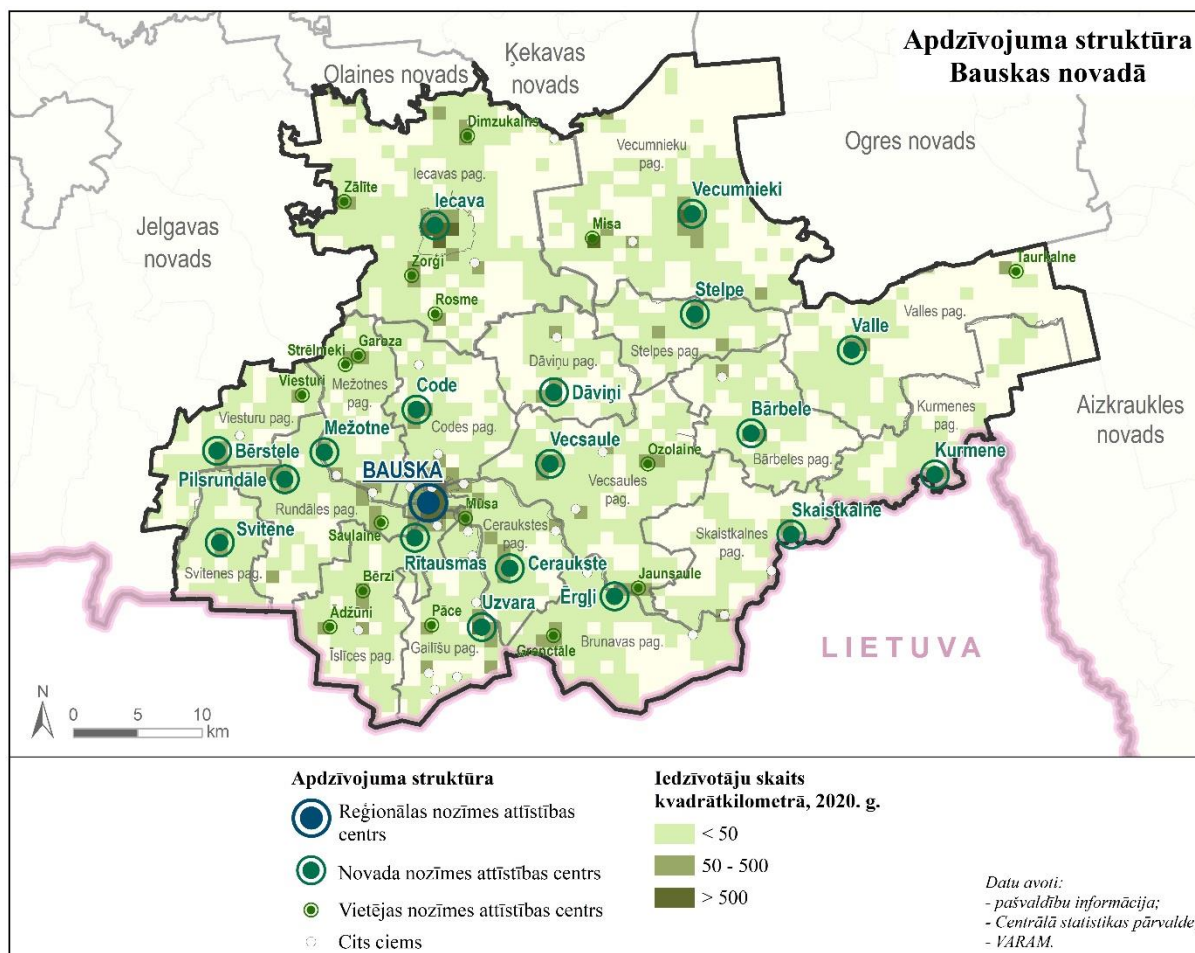
Bauskas novada teritorijai raksturīga samērā vienmērīga apdzīvojuma struktūra un apdzīvoto vietu izvietojums (2. attēls), reģionālas nozīmes attīstības centrā Bauskā 2022. gadā dzīvo 23,95% novada iedzīvotāju, Iecavā dzīvo 12% novada iedzīvotāju.

Bauskas novadā lielākā iedzīvotāju koncentrēšanās ir Bauskas pilsētā un ap to, kā arī izteikti blīvāks apdzīvojums vērojams teritorijās ap autoceļu A7/E67 Rīga–Bauska–Lietuvas robeža (Grenctāle). Savukārt visretāk apdzīvota ir Bauskas novada austrumu daļa – Valles, Bārbeles un Kurmenes pagasti, kā arī Bauskas novada Dāviņu pagasts. Šīm teritorijām raksturīgi blīvi mežu masīvi. Kurmenes pagasta apdzīvojumu ietekmē izvietojums pie Lietuvas robežas, kur abas valstis šķir dabīgā robežšķirtne – Mēmeles upe, savukārt Brunavas pagasta apdzīvojumu – Mūsas un Mēmeles upes.

Līdzīgi kā lielā daļā Latvijas novadu, iedzīvotāju skaits arī Bauskas novada teritorijā ik gadu samazinās. Prognozējams, ka desmit gadu laikā no 2020. līdz 2030. gadam gan novados, gan pilsētās tas samazināsies vidēji par 12-15%. Iedzīvotāju skaita izmaiņas galvenokārt ietekmē dabiskā kustība, migrācijas saldo pēdējo piecu gadu laikā bijis negatīvs. Atsevišķās



apdzīvotās vietā šie rādītāji ir ar pozitīvu tendenci, un liela uzmanība jāpievērš pievilcīgas dzīves vides radīšanai un vietu attīstībai, veicinot iedzīvotāju migrāciju no citiem Latvijas novadiem un remigrantu atgriešanos.



2. attēls. Apdzīvojuma struktūra, attīstības centri un administratīvais iedalījums Bauskas novadā.

Zemgales plānošanas reģiona ilgtspējīgas attīstības stratēģijā 2015.–2030. gadam (ZPR IAS) ir noteikti nacionālas, reģionālas un novada nozīmes attīstības centri Zemgalē, bet vietējas nozīmes attīstības centrus pašvaldības nosaka savos dokumentos. Bauskas novadā nav nacionālas nozīmes attīstības centru.

Bauska ir reģionālas nozīmes attīstības centrs, bet Iecava – novada nozīmes attīstības centrs. Izvērtējot ZPR IAS noteiktos novadu centrus, bijušo novadu IAS noteiktos attīstības centrus un tajos esošo un plānoto pakalpojumu pieejamību, bijušo novadu teritorijas plānojumus, ir pārskatīts novada un vietējas nozīmes attīstības centru statuss (1. tabula).

Reģionālas nozīmes attīstības centri ir pilsētas, kas ir nozīmīgi reģiona kultūras un/vai ražošanas centri ar attīstītu sociālo infrastruktūru un daudzveidīgiem pakalpojumiem. Šo pilsētu potenciāls pārsniedz pārējo pilsētu potenciālu. Ir notikusi Bauskas pilsētas saplūšana ar piegulošajiem ciemiem, un izveidojusies jauna Bauskas aglomerācija. Bauskas pilsēta turpina paplašināties, un pieaug reģionālas nozīmes attīstības centra loma, nozīmīgums un ietekme.



5.2.1. Vadlīnijas turpmākai apdzīvojuma plānošanai

Bauskai kā reģionālas nozīmes attīstības centram sekmīgai attīstībai ir jāizmanto tās izaugsmes priekšrocības, atrodoties Ziemeļeiropas transporta tīklu koridorā, jāveicina specializācijas un unikālu kompetenču attīstība, vienlaikus paaugstinot cilvēkresursu, institucionālo un infrastruktūras kapacitāti.

Nākotnē reģionālās nozīmes attīstības centriem jāturpina specializēties, attīstot savstarpēji papildinošu sadarbību, tādējādi sasniedzot nacionālas nozīmes attīstības centriem līdzvērtīgu cilvēkresursu un ekonomiskās aktivitātes pievilksanas spēku. Reģionālas nozīmes attīstības centros izaugsme jāvirza uz pievilcīgas un kvalitatīvas dzīves vides veidošanu, sekmējot darbavietu un plaša un daudzveidīga pakalpojumu klāsta nodrošināšanu pilsētu un apkārtējo teritoriju iedzīvotājiem.

Pilsētvides kvalitātes paaugstināšana nodrošinās estētiski un funkcionāli piemērotu un drošu dzīves telpu iedzīvotājiem, radīs priekšnosacījumus investīciju piesaistei, uzņēmējdarbības attīstībai un kultūrvēsturiskā mantojuma saglabāšanai.

Ir jāpanāk pilsētas teritorijas sabalansēta attīstība, tostarp atjaunojot degradētās teritorijas. Jāveic pasākumi pilsētas telpiskās un vizuālās identitātes saglabāšanai un attīstībai (pilsētas centrālās daļas sakārtošana), laikmetīgas kultūrtelpas attīstībai, publiskās infrastruktūras sakārtošanai, pilsētas zaļo zonu un publiskās telpas uzturēšanai, mobilitātes sekmēšanai ar piepilsētu, citām pilsētām un Lietuvas Republiku.

Pilsētai ir jāizmanto savas unikālās īpatnības, jāstiprina sava īpašā loma un identitāte kā Latvijas dienvidu vārtiem.

Bauskas pilsētas vēlamie attīstības mērķi ir palielināt pakalpojumu kvalitāti iedzīvotājiem un uzņēmējiem, uzlabot sasniedzamību, kā arī izveidot kvalitatīvu dzīves un darba vidi.

Mērķu sasniegšanai nepieciešams:

- sekmēt Bauskas pilsētas – reģionālā attīstības centra – izaugsmi un stiprināt tā lomu Zemgalē;
- attīstīt Bauskas pilsētas vēsturisko centru un iekļaut uzņēmējdarbības un tūrisma apritē;
- attīstīt ražošanas un loģistikas telpu (Bauskas industriālo teritoriju);
- veicināt Bauskas attīstību pie *Via Baltica* autoceļa un *Rail Baltica* dzelzceļa, attīstot mikromobilitātes iespējas un izbūvējot Bauskas apvedceļu;
- attīstīt dzīvojamo telpu.

Lai novērstu turpmāko Bauskas pilsētas vēsturiskā centra bojāeju, atjaunotu ekonomisko aktivitāti un apdzīvotību, kā arī līdzsvarotu pilsētas attīstību kopumā, nepieciešams izstrādāt Bauskas pilsētas telpiskās attīstības plānu un tematisko plānu Bauskas pilsētas vēsturiskā centra atjaunošanai.

Bauskas novada teritorijā esošie novada nozīmes attīstības centri ir noteikti ZPR IAS, tomēr izvērtējot un salīdzinot novada teritorijā esošās apdzīvotās vietas, tajās pieejamos pakalpojumus un attīstības potenciālu, novada nozīmes attīstības centru statuss tiek noteikts arī Stelpei, Bārbelei, Skaistkalnei, Vallei, Kurmenei, Svitenei un Bērstelei (1. tabula).



1. tabula
Bauskas novada attīstības centri un administratīvi teritoriālais iedalījums (avots: ZPR, ATAVL, pašvaldība)



Reģionālas nozīmes attīstības centrs	Pagasti	Novada nozīmes attīstības centri	Vietējas nozīmes attīstības centri	Citi ciemi (statuss un robežas precizējami teritorijas plānojumā)
Bauska	Brunavas	Ērgļi	Grenctāle	Brunava, Budberga
	Ceraukstes	Ceraukste	Mūsa	-
	Codes	Code		Dāliņi, Guntas
	Dāviņu	Dāviņi		Lambārte
	Gailīšu	Uzvara	Pāce	Pamūša, Mūsa, Pīrāgi, Brunavišķi,
	Īslīces	Rītausmas	Bērzi, Ādžūni	Pastališķi
	Mežotnes	Mežotne	Garozā, Strēlnieks	Jumprava, Ceplis, Glāznieki
	Vecsaules	Vecsaule	Ozolaine, Jaunsaule	Likverteni, Kūdra, Zvaigzne
	Iecavas	Iecava	Dimzūkals, Rosme, Zālīte, Zorģi	Audrupi, Dzelzāmurs, Dzintmisa
	Rundāles	Pilsrundāle	Saulaine	Jāņukrogs, Lepšas, Mazbērstele, Priedītes, Punslavas, Švirkale, Vecrundāle, Ziedoņi
	Svitenes	Svitene		Tīrumi
Viesturu	Bērstele	Viesturi	Vairogi	



Reģionālas nozīmes attīstības centrs	Pagasti	Novada nozīmes attīstības centri	Vietējas nozīmes attīstības centri	Citi ciemi (statuss un robežas precizējami teritorijas plānojumā)
	Vecumnieku	Vecumnieki	Misa	Beibeži
	Stelpes	Stelpe		Nīzere
	Bārbeles	Bārbele		Gaisma
	Skaistkalnes	Skaistkalne		Putni, Mēmele
	Valles	Valle	Taurkalne	
	Kurmenes	Kurmene		

Iecavas pilsētas loma Bauskas novadā un arī Zemgales reģionā turpmāk tiks stiprināta, attīstot:

- pilsētas centru kā daudzveidīgu pakalpojumu sniegšanas vietu;
- Iecavas industriālo zonu;
- nozīmīgu pakalpojumu sniegšanas vietu starp Rīgu un Bausku pie *Via Baltica* autoceļa un *Rail Baltica* dzelzceļa, tuvinot pakalpojumu apjomu un kvalitāti reģionālas nozīmes attīstības centram;
- pilsētu kā mobilitātes punktu, pilnveidojot autoceļus, veloceļus un attīstot ērtu, iedzīvotāju vajadzībām pakārtotu sabiedrisko transportu starp Iecavu un novada centru, pārējām novada apdzīvotajām vietām, kaimiņu pašvaldībām, Rīgu un Lietuvu.

Pagastu centriem ir jāpilda **novadu nozīmes attīstības centru** loma, sniedzot apkārtējo teritoriju iedzīvotājiem pakalpojumus un nodrošinot darbavietas. Novadu nozīmes attīstības centriem ir jāiekļaujas kopējā attīstības centru funkcionālajā tīklā, tāpēc novadu nozīmes attīstības centros ir jākoncentrē pakalpojumi, kas nodrošina pievilcīgu dzīves vidi un priekšnoteikumus ekonomikas attīstībai.

Novada nozīmes attīstības centros ir vai tiek attīstīti šādi pakalpojumi (pieļaujamas atkāpes):

- pagasta pārvalde;
- skola;
- pirmsskolas izglītības iestāde vai pirmsskolas grupas pie skolām;
- primārā veselības aprūpe (ģimenes ārstu prakse);
- bāriņtiesa;
- sociālie pakalpojumi;
- pasta pakalpojumi;
- bibliotēka;
- kultūras centrs/nams/tautas nams;



- veikals;
- sporta infrastruktūra;
- baznīca;
- uzņēmējdarbība u.c.

Turpmākai novadu nozīmes attīstības centru sekmīgai attīstībai ir nepieciešams nodrošināt visa veida infrastruktūras attīstību un tās kvalitātes uzlabošanu, pamata (izglītības, veselības, sociālo u.c.) pakalpojumu un kvalitatīvu mājokļu pieejamību, kultūras un brīvā laika pavadīšanas iespējas, kā arī uzņēmējdarbības aktivitāti, radot darba iespējas iedzīvotājiem, tostarp attīstības centram piegulošajās lauku teritorijās.

Vietējas nozīmes attīstības centros ir vai tiks nodrošināti un attīstīti šādi pakalpojumi (ar atkāpēm vai daļa no tiem), tiem ir būtiska nozīme vietējo kopienu attīstībā, aktīvas sabiedriskās dzīves nodrošināšanā, iedzīvotāju piesaistē lauku videi:

- bibliotēka;
- bāriņtiesa;
- primārā veselības aprūpe;
- kāda no izglītības iestādēm (PII, profesionālā, speciālā);
- kultūras iestādes;
- interneta pieejas punkts;
- sportošanas iespējas;
- veikals;
- u.c.

Ciema statusu var piešķirt tādai novada teritorijas daļai, kurā ir vai tiek plānota koncentrēta apbūve, pastāvīgi dzīvo cilvēki un ir izveidota attiecīga infrastruktūra. Ciema statusu piešķir vai atceļ novada dome, pamatojoties uz pašvaldības teritorijas plānojumu, kurā ir noteikta ciema robeža un pamatota ciema izveides nepieciešamība. Bauskas novadā, izstrādājot jaunu novada teritorijas plānojumu, būs nepieciešams pēc vienotiem kritērijiem pārskatīt ciemu statusu un robežas visā novada teritorijā.

Bauskas novada lauku teritoriju **apdzīvojuma struktūra paredz esošās apdzīvojuma struktūras saglabāšanu:**

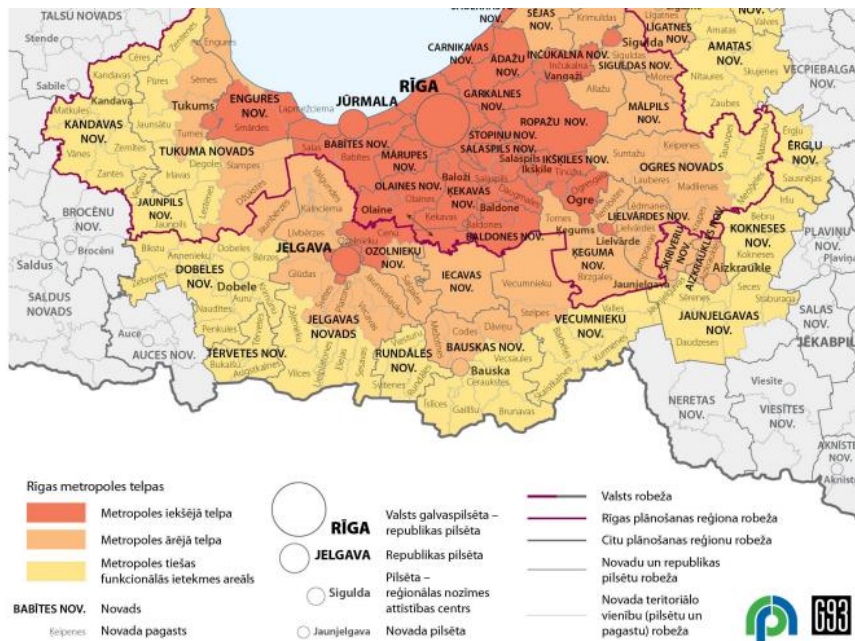
- nosakot koncentrētas apbūves ciemus (augstāks labiekārtojuma un dzīves kvalitātes līmenis);
- respektējot ciemus – vēsturiskās viensētu grupas un apdzīvotās vietas, kas attīstījušās pie saimnieciskiem objektiem;
- elastīgi regulējot apbūvi un zemes izmantošanu – pārējā novada lauku teritorijā veicināma apdzīvojuma attīstība viensētās un lauku saimniecībās.

5.3. Pakalpojumu funkcionālās teritorijas un ietekmes zonas

Bauskas novada pakalpojumu **funkcionālās teritorijas un ietekmes zonas** ietekmē galvaspilsētas Rīgas ērtā sasniedzamība, novada atrašanās Latvijas vidienē un pierobežas telpa ar Lietuvas Republiku.

Saskaņā ar 2020. gadā Rīgas plānošanas reģiona izstrādāto Rīgas metropoles areāla rīcības plānu visa Bauskas novada teritorija ietilpst Rīgas metropoles telpā – Iecavas pilsēta un pagasts, Vecumnieku un Stelpes pagasti, Bauskas pilsēta, Mežotnes, Codes un Dāviņu pagasti ietilpst Rīgas metropoles iekšējā telpā, bet pārējā Bauskas novada teritorija – metropoles tiešas funkcionālās ietekmes areālā (3. attēls).





3. attēls. Rīgas metropoles areāla telpas (avots: Rīgas metropoles areāla rīcības plāns, 2020).

Metropoles ārējā telpā un funkcionālās ietekmes areālā kā specifiski risināmie jautājumi izvirzīti apdzīvoto vietu funkcionalitātes uzlabošana sasaītē ar apkārtējām teritorijām un apdzīvojuma–mobilitātes–publisko pakalpojumu pieejamības sasaiste, kas jāņem vērā arī Bauskas novada telpiskās attīstības plānošanā.

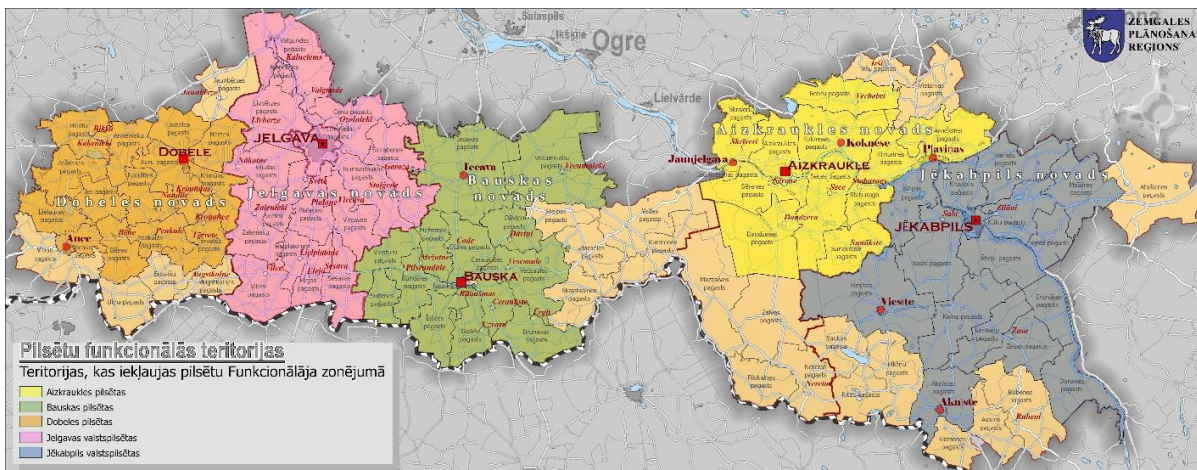
Rīgas metropoles areāls var kalpot par pamatu plašākas sadarbības veidošanai starp pašvaldībām un valsts institūcijām – to veido vienotas funkcionālas saites, kopējas intereses un risināmie jautājumi, t.sk.:

- 1) reģiona nozīmes centru stiprināšana;
- 2) mūžizglītība un profesionālā izglītība, sasaiste ar specializāciju;
- 3) reģiona nozīmes centru sasniedzamība no apkārtējām teritorijām, ātra nokļūšana starptautiskajos transporta mezglos (dzelzceļa stacija, autoosta, osta, lidosta);
- 4) attālākās teritorijās no apdzīvojuma centriem un lauku areālos – koncepta “transporta pēc pieprasījuma” – izmantošana.

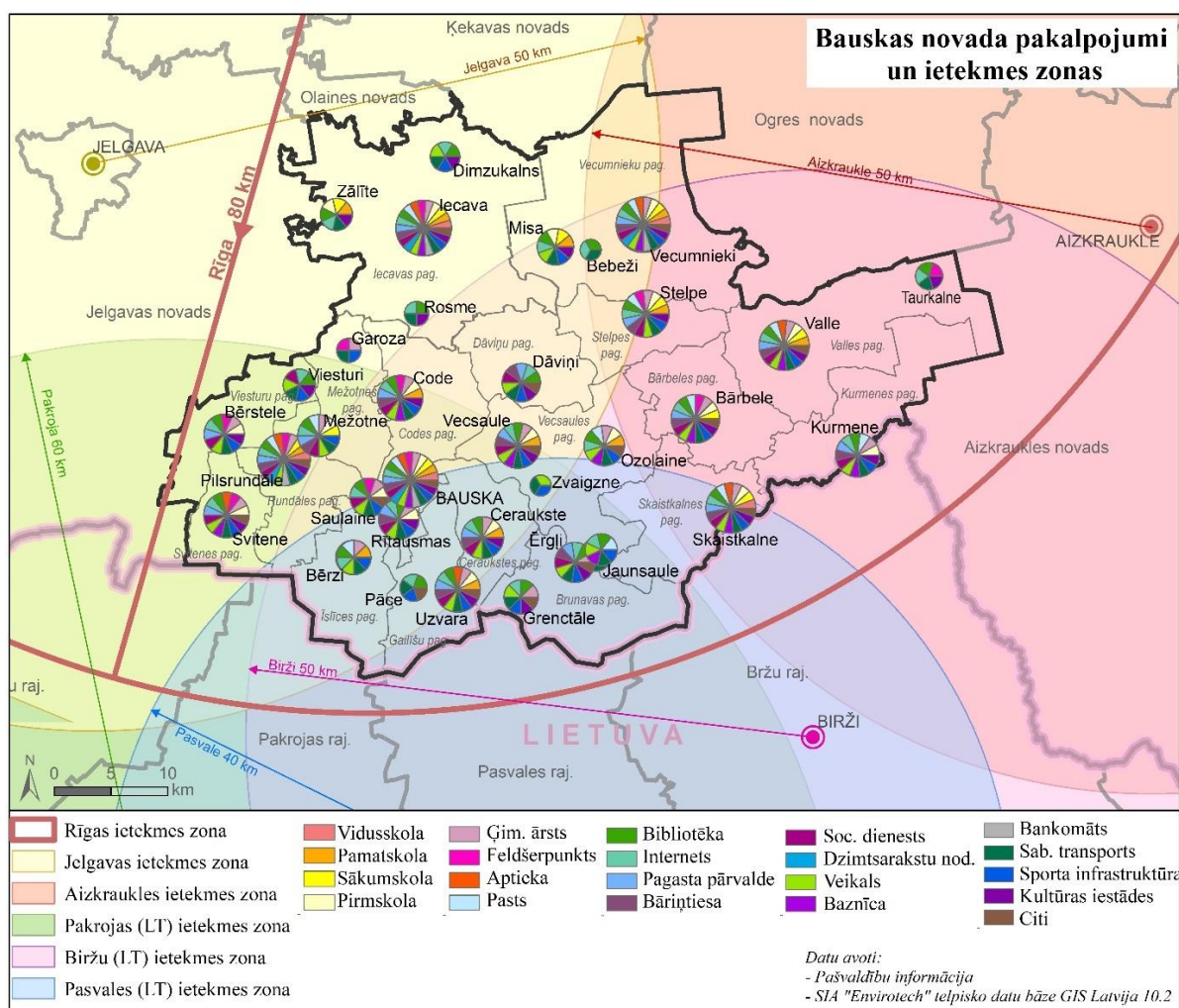
Zemgales plānošanas reģiona Attīstības programmā 2021.-2027. gadam noteikta Bauskas pilsētas funkcionālā teritorija (4. attēls), kuru veido gan sasniedzamība 40 minūtēs, gan ikdienas darbaspēka migrācija uz novada centru (vairāk nekā 5-15% iedzīvotāju ik dienu dodas strādāt uz Bauskas pilsētu) un kopīgi pakalpojumi. Funkcionālā pilsētas teritorija ir nacionālas un reģionālas nozīmes attīstības centri, atbilstoši stratēģijā *Latvija 2030* noteiktajam, un to apkārtējās teritorijas (var būt arī vienas vai vairāku pašvaldību ietvaros), un tās nosaka plānošanas reģionu attīstības programmās.

Pēc pakalpojumu pieejamības un sasniedzamības (4. attēls) Bauskas novads atrodas Rīgas ietekmes zonā (ap 80 km rādiusā no Rīgas) – gandrīz puse novada iedzīvotāju dodas strādāt uz Rīgu. Novads atrodas arī Jelgavas, Aizkraukles un Lietuvas pilsētu Pasvales, Biržu un Pakrojas ietekmes zonās (ap 50 km rādiusā ap tām). Novada iedzīvotāji uz tām dodas gan strādāt, gan atpūsties, izmanto dažādus pakalpojumus (veselības, kultūras, sporta, iepirkšanās centrus u.c.). Arī atsevišķi novadu nozīmes centri – Iecava, Vecumnieki, Pilsrundāle, Skaistkalne, Valle – ap sevi veido lokālas funkcionālas teritorijas.





4. attēls. Zemgales plānošanas reģiona funkcionālās pilsētu teritorijas (avots: Zemgales plānošanas reģiona attīstības programma 2021.-2027. gadam).



5. attēls. Bauskas novada pakalpojumi un ietekmes zonas.

Pilsētas un lielākās apdzīvotās vietas rada ekonomisko, sociālo un politisko ietekmi uz pietiekoši lielu telpu pāri to administratīvajām robežām. Ap pilsētām veidojas tiešās ietekmes areāli, kuru teritorija atkarīga no pilsētas lieluma, sasniežamības, specializācijas, dabiskajiem šķēršļiem (ūdensobjekti, purvi, mežu un lauksaimniecībā izmantojamo zemju masīvi) un citiem rādītājiem, bet galvenā nozīme ir iedzīvotāju mobilitātei.

Arī pašu pilsētu un lielāko apdzīvoto vietu attīstība ir saistīta ar apkārtējo lauku teritoriju vitalitāti, kas veido ne tikai lielāku darbaspēka apjomu, bet arī nodrošina lielāku publisko un komercpakalpojumu pieprasījumu un tirgu. Pilsētu un lauku teritoriju saistība ir būtiska arī kā saimnieciski teritoriālo klasteru veidošanās faktors pārtikas, mežsaimniecības, tūrisma un citos sektoros. Pilsētu lomu atšķirības rada plašu teritoriju attīstības spektru, veidojot dažādus pilsētu un lauku mijiedarbības areālus.

Pilsētu un lauku mijiedarbība un sadarbība sniedz iedzīvotājiem plašākas iespējas un dažādu kvalitatīvas vides pieejamību neatkarīgi no dzīves vietas. Izmantojot katras teritorijas īpašās priekšrocības un kopīgi risinot problēmas, palielināsies gan pilsētu, gan lauku teritoriju attīstības iespējas.



5.3.1. Vadlīnijas pakalpojumu un funkcionālās ietekmes zonu attīstībai

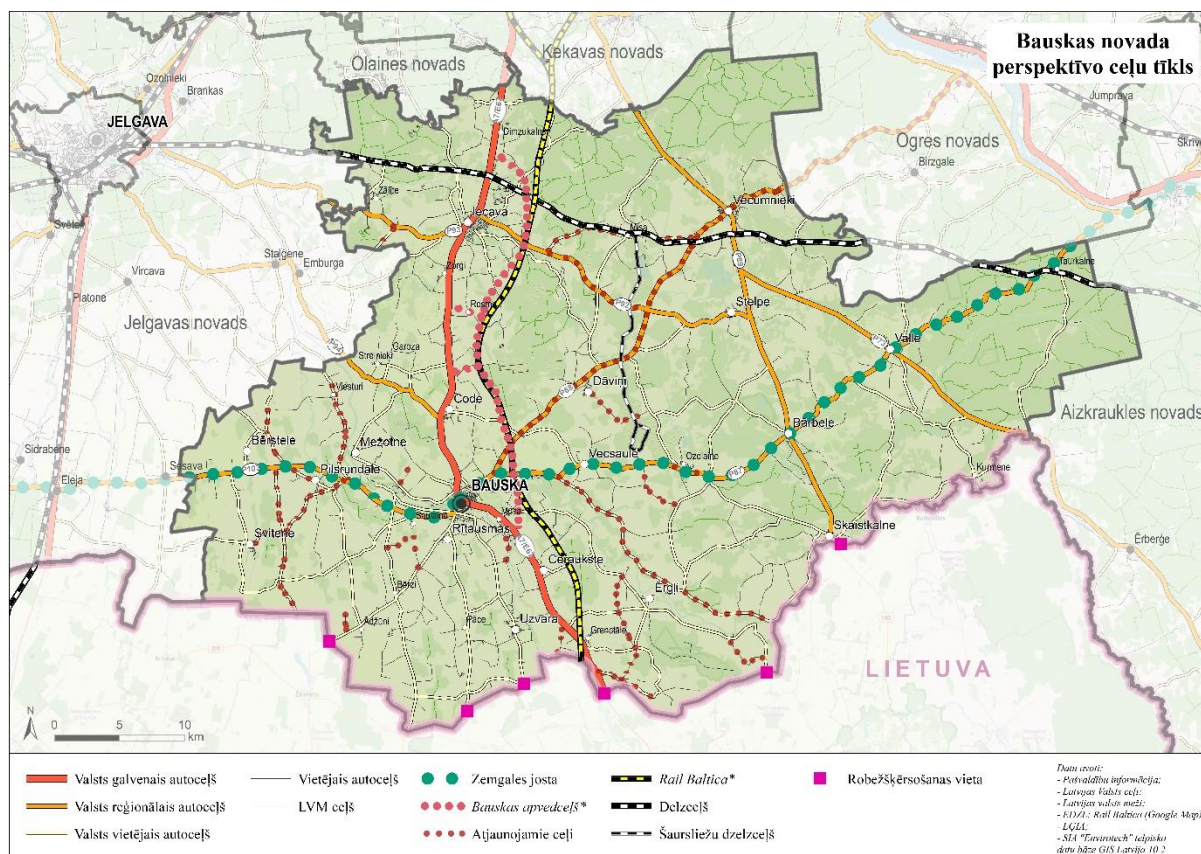
Novadam ir jāveicina **lauku un pilsētu mijiedarbība**, sekmējot:

- mobilitātes iespējas, t.sk. nodrošinot attīstības centru sasniedzamību lauku iedzīvotājiem, kā arī radot iespējas lauksaimniecības un mežsaimniecības produkcijas realizācijai;
- kvalitatīvu pakalpojumu attīstību un pieejamību vienmērīgi visā novada teritorijā atbilstoši attīstības centru tīklam, nodrošinot tos pēc iespējas tuvāk iedzīvotāju dzīvesvietai;
- daudzveidīgu izglītības pakalpojumu pieejamību visos izglītības līmeņos no pirmsskolas līdz mūžizglītībai, t.sk. saglabājot esošo skolu tīklu, sekmējot profesionālās izglītības pieejamību un attīstību, t.sk. kompetenču centra “Kandavas Lauksaimniecības tehnikums” struktūrvienības Saulainē tālāko attīstību, pakļautības maiņu Bauskas novada pašvaldības interesēs;
- darbaspēka un zināšanu plūsmu, sekmējot zināšanu pārnesi;
- kapitāla plūsmu, dažādojot lauku teritoriju ekonomiku, tradicionālās lauksaimniecības nozares papildinot ar jaunu un inovatīvu produktu ražošanu;
- tūrisma plūsmu, novirzot tās no pilsētām uz lauku teritorijām;
- gan apdzīvotajās vietās, gan arī lauku vidē nodrošināt kultūras pieminekļu un kultūras mantojuma kopumā saglabāšanu, vienlaikus iekļaujot tos tūrisma un uzņēmējdarbības attīstībā;
- lai arī šobrīd pierobežā tiek izmantotas Lietuvas tirgus sniegtās iespējas, būtu vēlama tirgus attīstība abos virzienos. Arvien intensīvāka iedzīvotāju pārvietošanās starp valstīm radīs gan jaunas iespējas, gan arī draudus. Būtiski ir Latvijas uzņēmējiem labvēlīgi konkurences apstākļi gan preču, gan arī pakalpojumu realizācijai, jo esošā ekonomiskā situācija ir labvēlīgāka Lietuvas uzņēmējiem un pakalpojumu sniedzējiem. Covid-19 pandēmijas radītie ierobežojumi ir mainījuši iedzīvotāju paradumus, tāpēc liela nozīme būs klātienē tirgus un tūrisma plūsmas atjaunošanai un piedāvājuma pilnveidošanai.



6.4. Galvenie transporta koridori, infrastruktūra un mobilitāte

Transporta infrastruktūra ir galvenais priekšnoteikums jebkuras teritorijas sasniedzamībai un ekonomiskai attīstībai. Bauskas novada transporta infrastruktūru veido valsts galvenie, reģionālie un vietējie autoceļi, pašvaldības autoceļi, dzelzceļš un ūdens ceļi. Īpaša nozīme novada attīstībā būs plānotajai Eiropas standarta platuma dzelzceļa līnijai *Rail Baltica* (6. attēls).



6. attēls. Bauskas novada esošais un perspektīvais ceļu tīkls un satiksmes infrastruktūra.

5.4.1. Vadlīnijas transporta un mobilitātes attīstībai un plānošanai

Galvenā transporta maģistrāle ir valsts galvenais autoceļš A7/E67 Rīga–Bauska–Lietuvas robeža (Grenctāle). Autoceļš A7/E67 ir Eiropas autoceļa E67 posms – šis autoceļš posmā starp Tallinu un Varšavu tiek dēvēts arī par *Via Baltica* un ir autotransporta koridors, kas šķērso vairākas Austrumeiropas valstis. Tas ietilpst Eiropas transporta tīkla (TEN-T) pamattīklā. Novadu šķērso astoņi valsts reģionālie autoceļi, un ir blīvs pašvaldības autoceļu tīkls, kura uzlabošana un attīstība būs ļoti svarīga gan Zemgales reģiona, gan Bauskas novada attīstībai.

Vadlīnijas transporta attīstībai un plānošanai

- Esošais **ceļu tīkls** nodrošina nepieciešamās saites starp ciemiem un novada attīstības centriem, kā arī Bausku un Rīgu. Jaunu pašvaldības ceļu ierīkošana novada teritorijā nav nepieciešama, taču, tāpat kā visā valstī kopumā, arī Bauskas novadā nepieciešami autoceļu pārbūves un sakārtošanas darbi. Gan valsts, gan pašvaldības ceļu stāvoklis ir apmierinošs, taču daudzviet ciemus savienojšie ceļi ir neapmierinošā stāvoklī, un nepieciešama to pārbūve un uzlabošana, seguma maiņa, apstrāde ar pretpūtēšanas materiāliem apdzīvotās vietās.



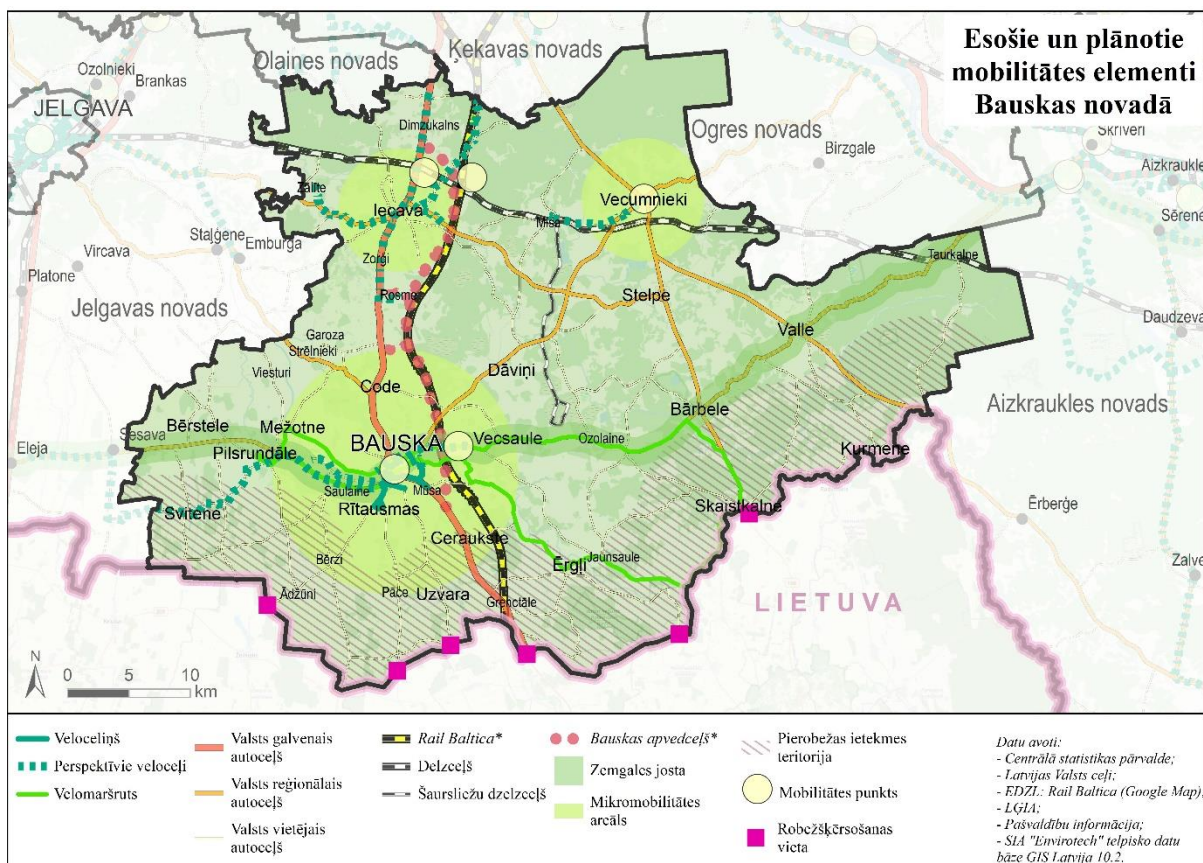
- **Valsts autoceļu atjaunošana** vai pārbūve sasniedzamības un mobilitātes nodrošināšanai prioritāri nepieciešama šādu autoceļu posmiem:
 - ✓ P87 Bauska–Aizkraukle (Zemgales josta);
 - ✓ P88 Bauska–Linde;
 - ✓ P92 Stelpe–Iecava;
 - ✓ V7 Baloži–Plakanciems–Iecava;
 - ✓ V1002 Dzirnietki–Pilsrundāle;
 - ✓ V1011 Pārslas–Misa–Šarlotes;
 - ✓ V1020 Likverteni–Jaunsaule–Skaistkalne (no Jaunsaules līdz Putniem);
 - ✓ V1021 Grenctāles pienotava–Ērgļi;
 - ✓ V1022 Bauska–Brunava–Ērgļi–Budberga–Lietuvas robeža;
 - ✓ V1026 Siliņi–Krievgaļi, no krustojuma ar pašvaldības a/c Šmuļi–Buku birzs–Uzvara (A3) līdz a/c Pāce–Ķelotne;
 - ✓ V1032 Lietuvas robeža–Svitene–Jāņukrogs;
 - ✓ V1033 Saulaine–Virsiņi–Svitene–Senči;
 - ✓ V1034 Bauska – Priedītes;
 - ✓ V1037 Dāliņi–Garozā;
 - ✓ V1038 Mežotne–Viesturi–Jaunsvirlauka;
 - ✓ V1039 Iecava–Rožkalni–Irbītes;
 - ✓ V1054 Dimzas–Virca–Vairogs.

Satiksmes ministrija sadarbībā ar VSIA “Latvijas Valsts ceļi” pēc administratīvi teritoriālās reformas stāšanās spēkā ir veikusi visu valsts vietējo autoceļu atbilstības likuma “Par autoceļiem” 3. panta trešajā daļā noteiktajai funkcionālajai definīcijai izvērtējumu un 2021. gada nogalē sagatavojusi pārņemšanai pašvaldībām piedāvāto valsts vietējo autoceļu posmu sarakstu un karti, noteikusi mērķdotācijas apjomu pieciem gadiem. **Valsts vietējo autoceļu pārņemšana** ļautu elastīgi plānot šo autoceļu sakārtošanu atbilstoši pašvaldības prioritātēm, tomēr jāvērtē finansējuma pieejamība.

- Transporta infrastruktūras plānošanā jāņem vērā **hierarhiskas un savstarpēji papildinošas plānošanas princips**: valsts infrastruktūra – pašvaldību infrastruktūra – privātā infrastruktūra.
- Ņemot vērā, ka autoceļš A7/E67 šķērso Bauskas un Iecavas pilsētas, svarīga ir **apvedceļu** ap tām plānošana un būvniecība, lai novirzītu tranzīta plūsmu ārpus Bauskas pilsētas vēsturiskā centra un Iecavas pilsētas, uzlabotu vides kvalitāti un iedzīvotāju drošību. Apvedceļam būtu liela nozīme plānoto ar *Rail Baltica* saistīto loģistikas centru un industriālo teritoriju attīstībai. Pēc apvedceļa izbūves izvērtēt īpaša režīma zonu izveides nepieciešamību iebraukšanai pilsētās.
- Sekmēt Zemgales reģiona pašvaldību savienojamību, veicinot **autoceļa “Zemgales josta”** (P103 Dobeles–Elejas–Bauska, P87 Bauska–Aizkraukle) izbūvi.
- Bauskas novada ziemeļu daļu šķērso **dzelzceļa līnija Zilupe–Rēzekne 2–Krustpils–Jelgava–Tukums 2–Ventpils**. Novada teritorijā atrodas 5 dzelzceļa stacijas – “Iecava”, “Zālīte”, “Misa”, “Vecumnieki” un “Taurkalne”. 2000. gadā līnijā tika slēgta pasažieru vilcienu satiksme, pašlaik līnija tiek izmantota kravu vilcienu satiksmei. No Misas stacijas atzarojas kūdras ieguvei izbūvētā šaursliežu dzelzceļa līnija uz dienvidiem līdz Briģu tīrelim.
- Bauskas novada attīstību būtiski ietekmēs **Eiropas standarta platuma dzelzceļa līnija Rail Baltica** izbūve. Bauskas novada teritorijā plānotas divas reģionālās stacijas – “Iecava” un “Bauska”. Iecava perspektīvā varētu tikt attīstīta kā dzelzceļa loģistikas centrs, abās pilsētās tiks izveidoti mobilitātes punkti. Plānotā *Rail Baltica* infrastruktūra būtiski mainīs ainavu, jo plānots izbūvēt gājēju pārejas, tuneļus, prettrokšņu sienas, dzīvnieku pārejas, uzbērumus un ierakumus, žogus.



- Attīstīt un pilnveidot Iecavas un Bauskas pilsētas, plānotā apvedceļa ap tām un *Rail Baltica* dzelzceļa staciju **savienojošo infrastruktūru un mobilitātes, t.sk. mikromobilitātes risinājumus.**
- Abu šo dzelzceļu krustpunkts nākotnē jāattīsta kā **loģistikas centrs.**
- Novada savienojamībai ar Lietuvu būtiska nozīme ir mazo **robežšķērsošanas vietu** Adžūnos, Krievgaļos un Bardžūnos sakārtošanai un attīstībai.
- Ņemot vērā Zemgales plānošanas reģiona telpiskās attīstības perspektīvu, **jāveicina starptautiskas nozīmes autoceļu un dzelzceļu, multimodālo transporta koridoru attīstīšanu ES vajadzībām** saskaņā ar starptautiskajiem standartiem, kā arī apkāpēs infrastruktūras tīkla izveidošanu, attīstīšanu ap reģionālās, nacionālās un starptautiskās nozīmes autoceļiem, dzelzceļiem. Atbalstīt robežas šķērsošanas infrastruktūras attīstību un kvalitātes uzlabošanu saskaņā ar starptautiskajiem standartiem.
- Nepieciešams **attīstīt ūdensceļus**, veidojot un labiekārtojot laivu piestātnes ar atbilstošu infrastruktūru, kā arī veidojot pārceltuvi uz Mēmeles/Lielupes.



7. attēls. Esošie un plānotie mobilitātes elementi Bauskas novadā.

Vadlīnijas mobilitātes attīstībai

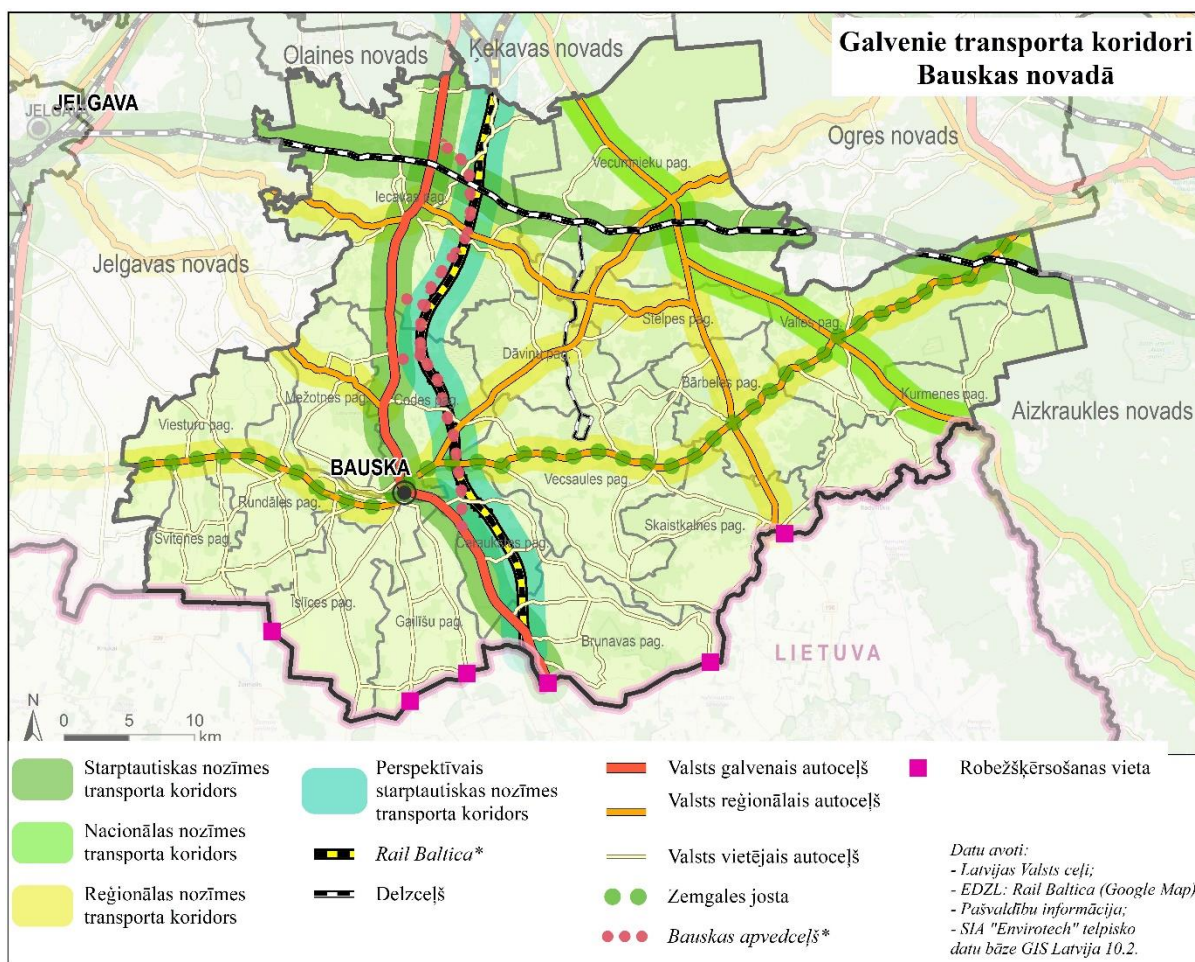
Jāveicina vienotu pasažieru pārvadājumu tīklu un mobilitātes punktu izveidi (autotransports, dzelzceļš, u.c.):

- Detalizējot Zemgales plānošanas reģiona lauku teritoriju mobilitātes plānā un Satiksmes ministrijas Rīgas un Pierīgas mobilitātes plānos noteikto, izstrādāt jaunā **Bauskas novada mobilitātes plānu.**



- Attīstīt **multimodālus mobilitātes punktus** ar *park&ride* iespējām pie dzelzceļa stacijām Iecavā un Bauskā, veicinot videi draudzīga sabiedriskā transporta izmantošanu un vienotu pasažieru pārvadājumu tīklu izveidi (dzelzceļš, autobusu pārvadājumi, autotransports, mikromobilitātes transportlīdzekļi u.c.) (8. attēls).
- Attīstīt Bauskas un Iecavas pilsētas un Vecumniekus kā **starpnovadu mobilitātes punktus**, kuros izveidojama stāvvietā privātajam autotransportam un velonovietnes, lai ērti izmantotu sabiedriskā transporta pakalpojumus Rīgas, Daugavpils, Lietuvas virzienos, kā arī uz *Rail Baltica* stacijām. Mobilitātes punktu savienojamībai starp Bauskas pilsētu un dzelzceļa staciju jāveic autoceļa pārbūve.
- Sekmējot videi draudzīgu transportlīdzekļu izmantošanu, nepieciešams **attīstīt elektrouzlādes vietas**, kuras var izmantot gan elektroautomobiļu uzlādei, gan skūteru un skrejriteņu uzlādei.
- **Sabiedriskajam transportam** lielā mērā ir sociāla funkcija, lai, neatkarīgi no cilvēka ienākumiem, apmierinātu iedzīvotāju pieprasījumu pēc sabiedriskā transporta pakalpojumiem un nodrošinātu maršrutu tīklā iespēju apmeklēt izglītības iestādes, ārstniecības iestādes, darbavietas, valsts un pašvaldību institūcijas to vispārpieņemtajā darba laikā visā Latvijas teritorijā. Ir jāuzlabo sabiedriskā transporta pakalpojumu kvalitāte ar mērķi samazināt ceļā pavadīto laiku, jārada ērta, vienota sabiedriskā transporta sistēma, panākot dažādu transporta veidu savstarpēju saskaņotību un atbilstošu sabiedriskā transporta komforta līmeni. Lauku teritoriju iedzīvotājiem ir būtiska mazo pieturvietu saglabāšana. Attālākās lauku teritorijās nepieciešami inovatīvi risinājumi sabiedriskā transporta nodrošināšanā, pēc novadu apvienošanās jāpārskata iekšējais maršrutu tīkls, iespējams, mazinot sezonālo ietekmi. Perspektīvā sabiedriskais transports ir jāorganizē tā, lai iedzīvotājiem tiktu nodrošināta iespēja ātri un ērti pārvietoties starp nacionālas un reģionālas nozīmes centriem, lai no jebkuras teritorijas būtu iespēja nokļūt uz vietējo, reģionālo vai nacionālo nozīmes centru, kur ir pieejami nepieciešamie pakalpojumi, lai veidotos vienots satiksmes organizācijas modelis, kas būtu balstīts uz dažādu satiksmes veidu sadarbību, un skolēnu pārvadājumi tiktu integrēti kopējā maršrutu tīklā.
- Veloceļu funkcijas pilda velomaršruti, kas savieno apdzīvotas vietas. Perspektīvā nepieciešams apzināt esošo un potenciālo veloceļu tīklu, veicināt to attīstību (8. attēls). **Jāsekmē veloceļu attīstību, velomaršrutu izstrādi** un to integrēšanu kopējā tūrisma infrastruktūras un pakalpojumu tīklā. Potenciālajos mobilitātes punktos Bauskā un Iecavā, t.sk. pie *Rail Baltica* dzelzceļa stacijām, jāattīsta infrastruktūra gan autotransporta, gan mikromobilitātes transportlīdzekļu drošai novietošanai.
- **Mikromobilitātes attīstībai jāizstrādā attīstības plāns** Bauskas novada teritorijai, kā prioritārus nosakot maršrutus noteiktā rādiusā ap apdzīvotām vietām (Bausku, Iecavu, Vecumniekiem), maršrutus, kas savieno lielākās apdzīvotās vietas (Jelgava–Iecava–Bauska u.c.), tūrisma objektus (Bauska–Rundāle u.c.) (8. attēls).





8. attēls. Galvenie transporta koridori Bauskas novadā.

Bauskas novada teritorijā izdalāmi **starptautiskas, nacionālas un reģionālas nozīmes transporta koridori** (8. attēls).

Starptautiskas nozīmes transporta koridorus veido dzelzeļa līnija Zilupe–Rēzekne 2–Krustpils–Jelgava–Tukums 2–Ventspils, kā arī valsts galvenais autoceļš A7/E67 Rīga–Bauska–Lietuvas robeža (Grenctāle) (9. attēls). Kā atsevišķs starptautiskas nozīmes transporta koridors izdalāma plānotā dzelzeļa *Rail Baltica* trase, kura būs starptautiska, bet ar īpašu specifiku un ietekmi. Perspektīvā, pēc *Rail Baltica* izbūves un ekspluatācijas uzsākšanas, teritorija starp to un autoceļu A7/E67 varētu tikt noteikta kā īpaša zona ar vairākiem attīstības scenārijiem.

Nākotnē pieaugoša nozīme var būt arī reģionālas nozīmes transporta koridoriem: autoceļiem Rīga–Ķekava–Vecumnieki–Skaistkalne, kā arī Vecumnieki–Subate, uzņemot lielāku gan vieglā, gan smagā transporta plūsmu, attīstot infrastruktūru to tuvumā un iegūstot nacionālu nozīmi.

Zemgales un Sēlijas savienojamībai, uzņēmējdarbības un arī tūrisma attīstībai liela nozīme **plānotajai autoceļa (P103 Dobeles–Elejas–Bauska, P87 Bauska–Aizkraukle) jeb “Zemgales josta” izbūvei.**



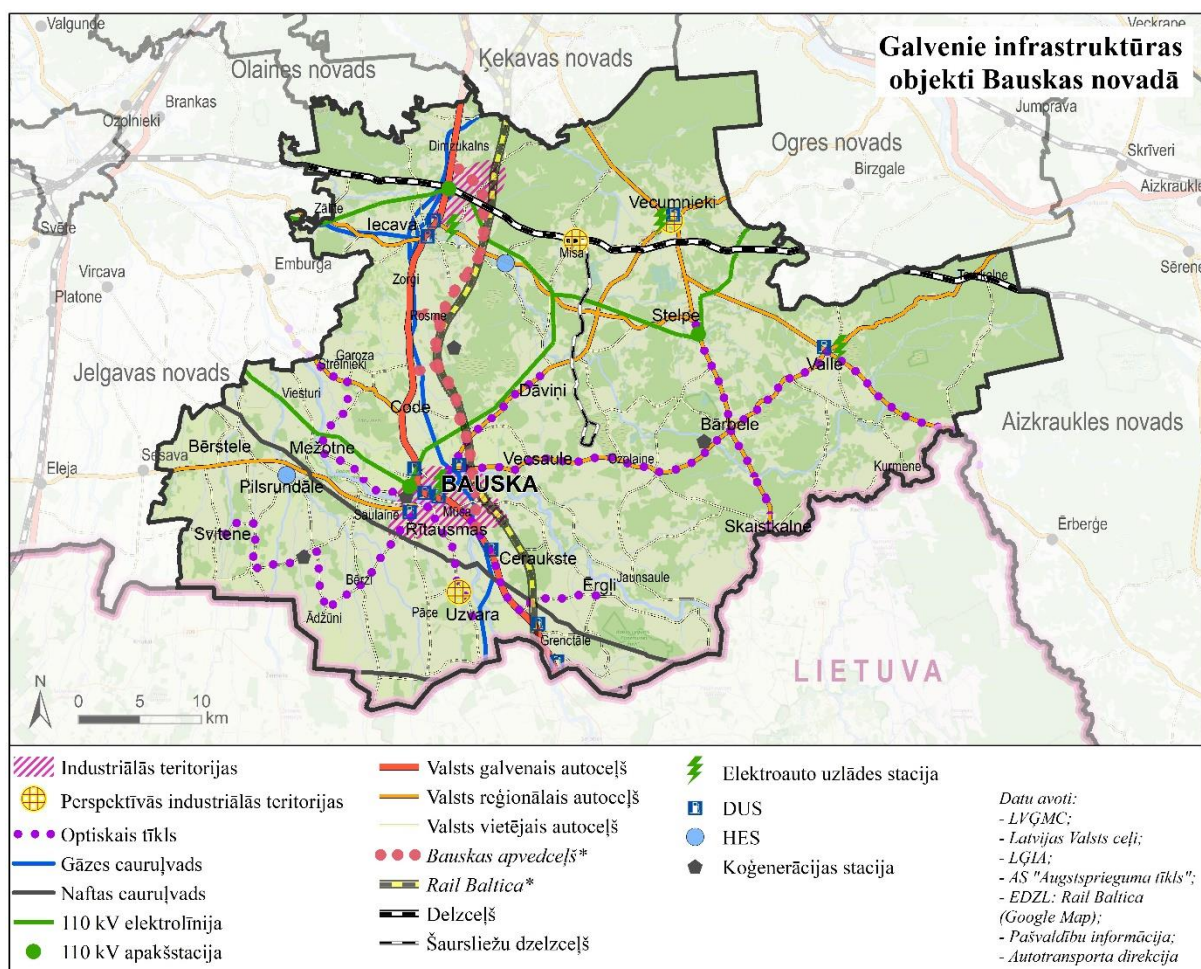
5.5. Industriālās teritorijas, maģistrālie inženierkomunikāciju tīkli un objekti

Industriālo teritoriju veidošanās un attīstība Bauskas novadā cieši saistīta ar derīgo izrakteņu ieguvu un apstrādi, kokapstrādi, kā arī transporta un loģistikas centriem galvenokārt lielākajās pilsētās un apdzīvotajās vietās – Bauskā, Iecavā un to tuvumā, teritorijā starp autoceļu A7/E67 un dzelzceļa *Rail Baltica* plānoto trasi, kā arī Vecumniekos.

5.5.1. Vadlīnijas industriālo teritoriju un inženiertīklu attīstībai

Maģistrālie inženierkomunikāciju tīkli un objekti ir būtiski gan attīstības centru pakalpojumu nodrošināšanai, gan uzņēmējdarbības attīstībai.

- Bauskas novada teritorijā netiek plānotas būtiskas izmaiņas maģistrālo gāzes un naftas vadu vai to atzaru izbūvē. Bauskas novada teritoriju Ceraukstes, Gailīšu, Codes un Iecavas pagastos šķērso maģistrālie gāzes vadi un Krievijai un Lietuvai stratēģiski svarīgie maģistrālie naftas vadi: Polocka–Ventspils un Polocka–Mažeiki (10. attēls).



10. attēls. Galvenie infrastruktūras objekti Bauskas novadā.

- Bauskas novada teritorijā esošo objektu elektroapgāde tiek nodrošināta pa 110 kV, 20 kV un 0,4 kV elektropārvades līnijām, un no trijām 110/20 kV transformatoru apakšstacijām – “Iecava”, “Stelpe” un “Bauska”. Novadā nav valsts HES un TEC, bet ir divas privātas mazās hidroelektrostacijas – “Grīnvaldes ūdensdzirnavas” un “Rundāles dzirnavu HES”.





- Bauskas novadā ir četras koģenerācijas stacijas. Bauskas koģenerācijas stacijā iespējama siltuma un elektrības ražošana ar kopējo jaudu 7,8 MW (3,8 MW elektrībai un 4 MW siltumam), taču stacijai mainījušies īpašnieki, un tā kopš 2017. gadā ir dīkstāvē. Kā kurināmais siltumapgādē tiek izmantota šķelda vai dabas gāze. Jāsekmē elektroenerģijas ražošana no vietējiem atjaunojamiem resursiem (sauļes enerģija, vēja enerģija, ģeotermālā enerģija). Siltumenerģijas ražošanā potenciāls ir siltumenerģijas apgūšana no rūpniecības un komunālās saimniecības uzņēmumiem.
- Lai apturētu pārvades tīkla novecošanos, tādējādi nodrošinot elektropārvades sistēmas stabilu darbību, tai pieslēgto lietotāju nepārtrauktu elektroapgādi ar elektroenerģiju pieprasītā apjomā, pārvades sistēmas operators paredz arī 110 kV apakšstaciju un sadales punktu, 110 kV elektropārvades līniju rekonstrukciju, kā arī 110 kV transformatoru nomaiņu laika periodā līdz 2034.–2037. gadam, kad jāuzsāk plānot lielāki ieguldījumi elektropiegādes līnijās.
- Būtiski ir **turpināt enerģētikas infrastruktūras attīstību** atbilstoši pieprasījumam un attīstības iespējām. Ir jāveicina alternatīvo un atjaunojamo energoresursu ražošana un pielietošana, un siltumnīcefektu izraisošo gāzu emisiju samazināšana saskaņā ar Bauskas novadam izstrādāto enerģētikas rīcības plānu 2018.–2025. gadam un pašvaldības plānotajām rīcībām enerģētikas jomā – energoefektivitātes pasākumiem pašvaldību ēkās un ielu apgaismojumam.
- Jāturpina **elektrozlādes punktu attīstība** novada teritorijā pie svarīgākajiem autoceļiem.
- **Informācijas un komunikācijas tehnoloģijas (IKT)** – pašvaldības darba efektivitātes uzlabošanai, pakalpojumu pieejamības nodrošināšanai un pilnveidošanai tiek izmantotas dažādas informācijas sistēmas, kas ietver savstarpēji integrētus IKT risinājumus.
- Lai paātrinātu informācijas nosūtīšanu un saņemšanu, tiek izmantots elektroniskais pasts (e-pasts). Dokumentu parakstīšanai digitālajā vidē tiek izmantots e-paraksts. Kopš 2019. gada ikvienam ir iespēja izmantot e-adresi, kas nodrošina mūsdienīgu un ērtu rīku saziņai ar valsts un pašvaldības iestādēm. E-pārvaldes pakalpojumi ir pieejami iedzīvotājiem valsts un pašvaldības vienotajā klientu apkalpošanas centrā (VPVKAC) Bauskā, Iecavā, Vecumniekos un Rundālē. Pakalpojumu pieteikšana notiek gan klātienē, gan attālināti.
- Bauskas novada iedzīvotāji un uzņēmēji var saņemt un izmantot IKT sniegtās iespējas. To veicina interneta pieejamība, ko piedāvā komersanti SIA “LinkIT”, SIA “LMT”, SIA “BITE Latvija”, SIA “Tele2”, SIA “Tet”, SIA “Baltcom”, SIA “Ērika un Co Ltd”. Bauskas novada apdzīvotajās vietās ikdienā tiek nodrošināta piekļuve datortehnikai un bezvadu interneta zonai bibliotēkās un publiskajos interneta pieejas punktos.
- **IKT infrastruktūras attīstība** Bauskas novada pašvaldībā veicinās vienmērīgu novada attīstību, efektīvāku e-pārvaldes risinājumu ieviešanu, uzturēšanu un attīstību, valsts un pašvaldību institūciju sadarbību e-pārvaldes risinājumu pilnveidošanā, platjoslas tīklu attīstību novadā un digitālo prasmju uzlabošanu.
- Mainoties iepirkšanās paradumiem, nepieciešams attīstīt kurjerpasta un pakomātu pakalpojumus.

Industriālo teritoriju – ražošanas, transporta infrastruktūras, loģistikas un tranzīta apkalpes zonu – veidošanās jāveicina gar valsts autoceļiem un dzelzceļa līnijām.

Bauskas novadā galvenās industriālās un loģistikas teritorijas attīstāmas:

- ap Bauskas pilsētu, paplašinot jau esošās ražošanas teritorijas, kā arī starp pilsētu un plānoto *Rail Baltica* dzelzceļa līniju;



- starp Iecavas pilsētu, *Rail Baltica* dzelzceļa līniju un 1520 mm platuma dzelzceļa līniju, kur tiks attīstīts *Rail Baltica* infrastruktūras tehniskās apkopes punkts un tā savienojums ar sliežu dzelzceļu Zilupe–Rēzekne 2–Krustpils–Jelgava–Tukums 2–Ventspils;
- kā potenciāli attīstāmas industriālās teritorijas Bauskas novadā nosakāmas Bauskas industriālais un loģistikas parks, Iecava, Misa un Vecumnieki, kurās ir attīstīti ražošanas un loģistikas pakalpojumi un ir priekšnoteikumi tālākai attīstībai.

Bauskas novada tālākai attīstībai jābalstās uz tā priekšrocībām – ļoti labu novada sasniedzamību, dabas resursiem, ražošanas potenciāla pašreizējo un perspektīvo izmantošanu, vides kvalitātes saglabāšanu.

Telpiskajā attīstībā kā prioritātes izvirzāmas:

- infrastruktūras modernizācija;
- teritoriju pielāgošana uzņēmējdarbības veikšanai;
- industriālo teritoriju sakārtošanas un pieejamības nodrošināšana;
- degradēto teritoriju apzināšana un iedzīvināšana uzņēmējdarbībai vai rekreācijai;
- izstrādājot novada teritorijas plānojumu, jākonkretizē esošās un plānotās industriālās teritorijas, plānojot risinājumus sasniedzamībai, piekļuvei objektiem, esošās infrastruktūras racionālu izmantošanu un modernizāciju, nodrošinot vides stāvokļa nepasliktināšanos un uzlabošanu, iedzīvotāju dzīves kvalitātes uzlabošanu.

5.6. Dabas teritoriju telpiskā struktūra

Dabas teritorijas, to saglabāšana un pieejamība nākotnē būs viens no galvenajiem dzīves vides augstas kvalitātes rādītājiem, kas sekmēs iedzīvotāju vēlmi dzīvot ārpus lielpilsētām.

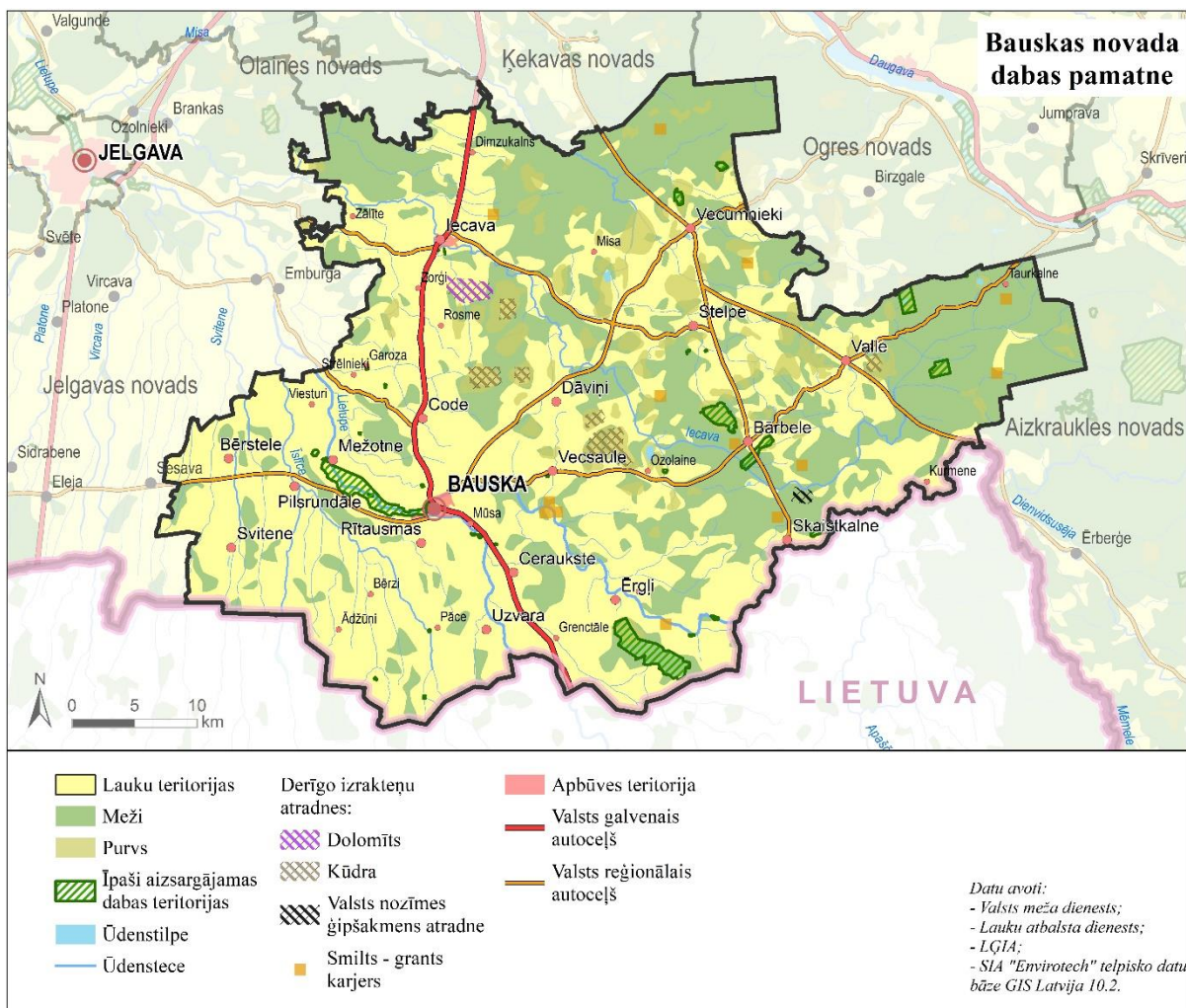
Bauskas novadā ir būtiskas atšķirības starp novada rietumu un austrumu daļu, kur bijušajā Rundāles novadā 77% ir lauksaimniecības zemes, bet bijušajā Vecumnieku novadā 56% teritorijas klāj meži. Novada teritorijā ir blīvs upju tīkls (11. attēls), nozīmīgākās upes novada teritorijā ir Lielupe, Mūsa, Mēmele, Misa un Iecava.

Bauskas novadā atrodas dolomīta, māla, smilts, smilts-grants, un kūdras atradnes. Kopā ar prognozēto resursu laukumiem LVĢMC Zemes dzīļu informācijas sistēmā ir norādītas 102 būvmateriālu atradnes (smilts, dolomīts, smilts-grants), 156 kūdras atradnes, un 6 sapropeļa atradnes. Ne visas atradnes tiek izmantotas.

Bauskas novads ir bagāts ar dabas vērtībām – īpaši aizsargājamām dabas teritorijām (ĪADT) un dabas pieminekļiem. Bauskas novadā ir 11 *Natura 2000* teritorijas: 1 dabas parks, 8 dabas liegumi un 2 dabas pieminekļi.

Saskaņā ar Ainavu politikas pamatnostādņēm 2013.–2019. gadam Zemgales plānošanas reģions sadarbībā ar sabiedrību un pašvaldībām ir noteicis reģionālas nozīmes ainaviski vērtīgas un kultūrvēsturiskas teritorijas, un iekļāvis tās Zemgales plānošanas reģiona ilgtspējīgas attīstības stratēģijā 2015.–2030. gadam. Bauskas novads ietilpst divos ainavu reģionos – Zemgales līdzenuma ainavu reģionā un Austrumzemgales ainavu reģionā.





11. attēls. Dabas pamatnes teritorijas Bauskas novadā.

5.6.1. Vadlīnijas dabas teritoriju attīstībai

- Bauskas novada teritorijā nepieciešams noteikt vietējas nozīmes ainaviskās teritorijas, izdalot ainaviskās dabas teritorijas, industriālās ainavu teritorijas un urbānās ainavu teritorijas.
- Bauskas novada dabas teritoriju apsaimniekošanā nepieciešama teritoriju labiekārtošana, nodrošināšana ar atkritumu savākšanu, kā arī invazīvo sugu (Sosnovska latvāņu, zeltslotiņu, Spānijas kailgliemežu u.c.) apkarošana.
- Virszemes ūdens kvalitāti negatīvi ietekmē komunālo saimniecību notekūdeņi, rūpniecisko objektu notekūdeņi, lauksaimniecības un mežsaimniecības notece, pārrobežu piesārņojuma pārnese.
- Pie publiskajiem ūdeņiem nepieciešams iekārtot publiskās peldvietas ar atbilstošu infrastruktūru un ūdens kvalitātes uzraudzību.
- Gar ūdensmalām veidojama atpūtai un sportam piemērota ārtelpa ar un bez labiekārtojuma, risinot ūdensmalu savienojumus ar citām publiskās ārtelpas daļām un infrastruktūru (laivu ceļi un piestātnes, peldvietas, atpūtas vietas, sabiedriskais transports, auto un velo novietnes), vienlaikus ierobežojot antropogēnās slodzes ietekmi.
- Lai veicinātu gan reģiona ekonomisko izaugsmi, gan vides kvalitātes saglabāšanu, novada teritorijā ir svarīgi saglabāt dabas teritoriju esošo apjomu un uzlabot to





funkcionalitāti. Pareizi apsaimniekojot un labiekārtojot dabas teritorijas un iekārtojot ekotūrisma takas, var vienlaikus attīstīt tūrisma uzņēmējdarbību, kā arī izglītot cilvēkus par vides jautājumiem. Pašvaldībai jāsekmē īpaši aizsargājamo dabas teritoriju dabas aizsardzības plānu izstrāde un integrēšana teritorijas plānojumā.

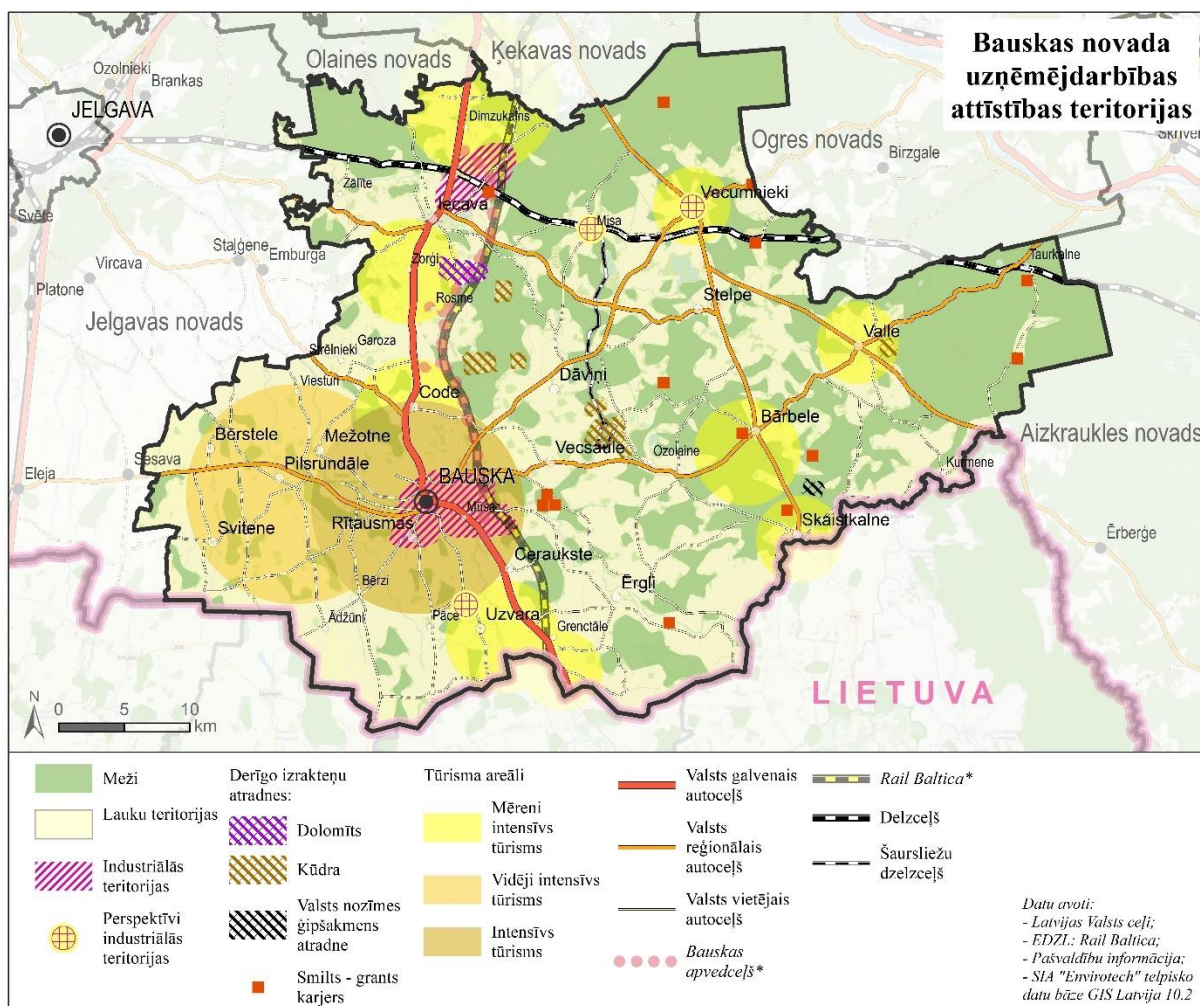
- Dabas teritorijas jāizmanto gan iedzīvotāju labsajūtas, gan tūristu intereses paaugstināšanai.
- Attīstīt dabas tūrisma infrastruktūru dabas parkā “Bauska” un citur, lai veidotu iedzīvotājiem un tūristiem pieejamu un tai pašā laikā antropogēno slodzi mazinošu infrastruktūru.
- Mežu teritorijas ir pamats mežsaimniecības, mežistrādes un kokapstrādes attīstībai, savukārt lauksaimniecības zemes ir pamats tradicionālajai lauksaimniecībai (zemkopība, lopkopība, produkcijas pārstrāde un pārtikas ražošana), vienlaikus rodot iespēju tās pamatoti attīstīt arī citu vajadzību (piemēram, valsts aizsardzības) nodrošināšanai.
- Lai veicinātu gan reģiona ekonomisko izaugsmi, gan vides kvalitātes saglabāšanu novada teritorijā, svarīgi saglabāt dabas teritoriju esošo apjomu un uzlabot to funkcionalitāti.
- Bez pamatotas vajadzības neplānot lauksaimniecības un meža zemju transformēšanu citos zemes izmantošanas veidos.
- Sekmēt esošo meliorācijas sistēmu saglabāšanu, atjaunošanu, kā arī jaunu sistēmu izbūvi, novēršot lauksaimniecībā izmantojamo zemju vērtības samazināšanos.
- Teritorijas plānojumā izstrādāt detalizētas prasības derīgo izrakteņu ieguvei dabas pamatnes teritorijās, pilsētās un ciemos.

5.7. Uzņēmējdarbības attīstības teritorijas

Uzņēmējdarbības attīstības iespējas nosaka novada teritoriālais izvietojums, nepieciešamo resursu (cilvēkresursu, dabas resursu, atbilstošas infrastruktūras un finanšu resursu) pieejamība un kvalitāte.

- Bauskas novada transporta koridori, dabas resursi, dabas un kultūrvēsturiskās vērtības ir pamats sekmīgai dažādu uzņēmējdarbības veidu attīstībai gan pilsētās, gan lauku teritorijās un veido uzņēmējdarbības areālus (12. attēls).
- Nozīmīgākās teritorijas uzņēmējdarbības attīstībai ir Bauskas industriālais loģistikas parks un industriālās teritorijas Iecavas pilsētā.
- Lauku apvidu atdzīvināšanai jānotiek, saglabājot tradicionālās nozares, orientējot tās uz specializāciju un jaunu nozaru attīstību, piemēram, bioloģisko lauksaimniecību, biškopību, aitkopību, lopkopību un atjaunojamiem energoresursiem.
- Dabas un kultūrvēsturiskās vērtības, materiālais un nemateriālais kultūras mantojums, izdevīgais ģeogrāfiskais novietojums ir pamats tūrisma attīstībai un piedāvājuma paplašināšanai.
- Nodrošināt plānveidīgu kvalitatīvas, piesaistošas un integrētas tūrisma infrastruktūras attīstību novada teritorijā.
- Jāveicina Bauskas novada kā tūrisma galamērķa atpazīstamība un popularizēšana vidē un informatīvajā telpā.
- Uzņēmējdarbības un tūrisma attīstībai Bauskas novadā liela nozīme ir plānotajai autoceļa P87 Bauska–Jaunjelgava–Aizkraukle jeb “Zemgales josta” izbūvei, kā arī tālākai tūrisma maršruta “Sēlijas josta” pilnveidošanai.





12. attēls. Uzņēmējdarbības attīstības teritorijas Bauskas novadā.

5.8. Bauskas novada galvenie attīstības virzieni

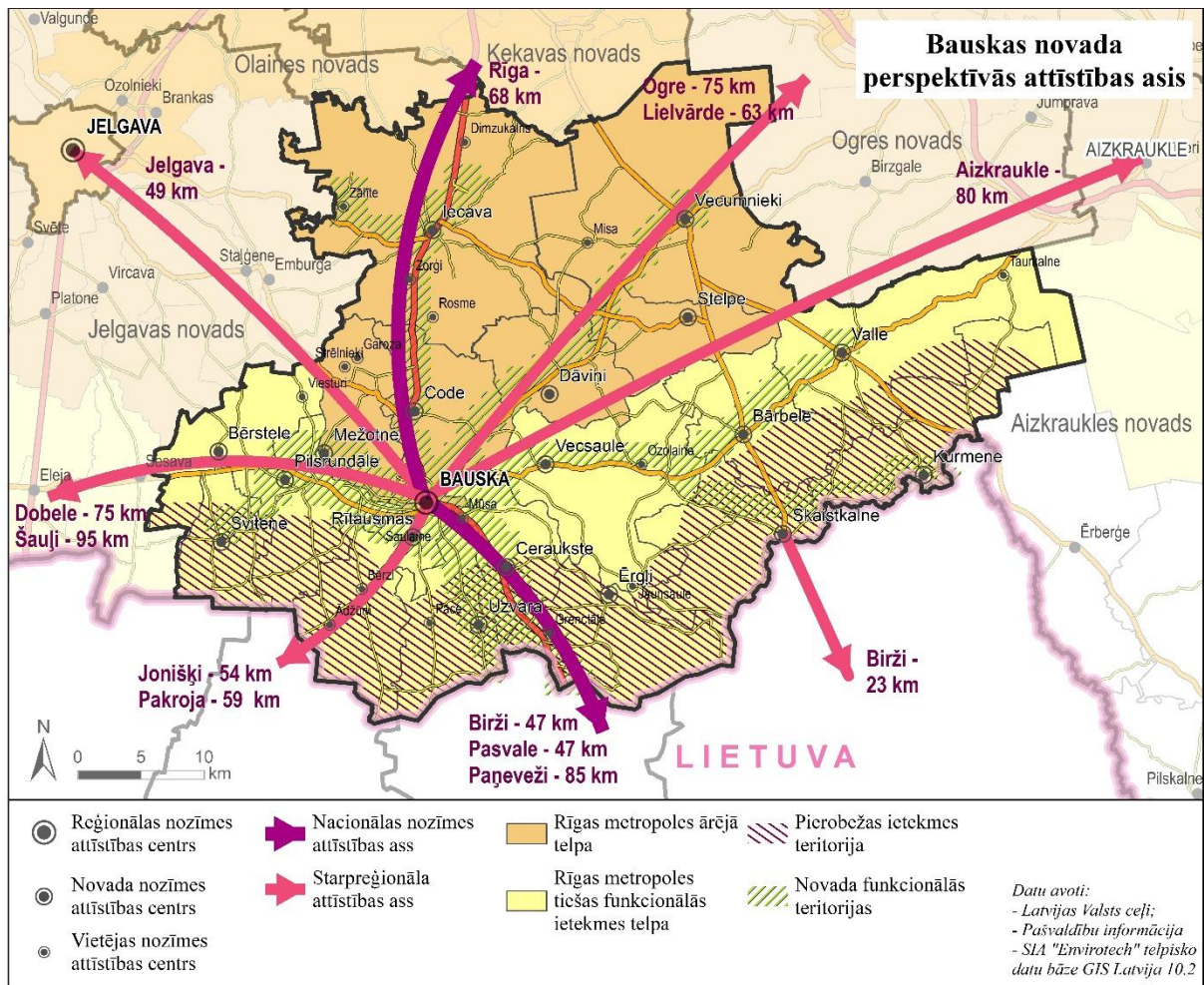
Bauskas novada galvenie attīstības virzieni jeb asis (13. attēls) ir cieši saistāmi ar transporta koridoriem gan starptautiskā, gan reģionālā, gan vietējā līmenī. Sadarbība ar esošajiem un potenciālajiem sadarbības partneriem sekmēs izglītības, darbaspēka, pakalpojumu, transporta, vides infrastruktūras, kultūras, tūrisma, dabas aizsardzības un citu jomu attīstību ne tikai novadā, bet arī Zemgales plānošanas reģionā un Latvijā kopumā, kā arī sekmēs pārrobežu sadarbību.

Galvenie attīstības virzieni saistāmi ar ziemeļu–dienvidu virzienu, galvospilsētu Rīgu un Baltijas jūras areālu, kā arī Lietuvas jeb Rietumeiropas virzienu, ņemot vērā galvenos transporta koridorus un to virzienus.

Autoceļa “Zemgales josta” attīstība rastu iespējas ciešākai sadarbībai rietumu–austrumu virzienā (Daugavpils–Liepāja) Latvijas mērogā un ciešākai sadarbībai Zemgales reģionā ar Dobeli, Jelgavu, Aizkraukli.

Bauskas novada perspektīvo telpisko struktūru nosaka savstarpēji integrēts galveno telpisko elementu kopums.





13. attēls. Bauskas novada galvenās attīstības assis.



5.9. Bauskas novada perspektīvā telpiskā struktūra



Visa novada teritorijā:

- veicināt policentriskas apdzīvojuma sistēmas attīstību, veicinot pievilcīgas dzīves telpas attīstību un piesaistot novadam iedzīvotājus;
- veicināt apdzīvoto vietu attīstību, atbalstot pēc iespējas kompaktāka apdzīvojuma struktūru, attīstot komfortablu, resursus taupošu un racionālu dzīves vidi;
- neatbalstīt jaunas dzīvojamās apbūves teritoriju veidošanu esošo un plānoto satiksmes ceļu un dzelzceļu tiešā tuvumā un līdzās esošajām/plānotajām ražošanas un kravu loģistikas teritorijām;
- plānojot jaunu apdzīvojumu, ražošanas, tūrisma un atpūtas aktivitāšu infrastruktūru, pēc iespējas vairāk izmantot esošo infrastruktūru, t.sk. veicināt degradēto teritoriju sakārtošanu un iesaistīšanu ekonomiskajā aprītē;
- pakalpojumu attīstību cieši saistīt ar apdzīvojuma struktūru un attīstības centru līmeņiem, sasniedzamību;
- paaugstināt publisko un komercpakalpojumu aktivitāšu pieejamību lauku teritorijas, attīstīt publisko ārtelpu, infrastruktūru sabiedriskām norisēm;
- prioritāti attīstīt teritorijas, kuru sakārtošana veicina nodarbinātību un ienākumus;
- nodrošināt apdzīvoto vietu sasaisti ar valsts ceļiem, ar mērķi nodrošināt vidi lauku saimniecīšanai un uzņēmējdarbībai, pakalpojumu pieejamībai;
- attīstīt videi draudzīgu transporta infrastruktūru, t.sk. mikromobilitāti, nodrošināt vietu sasniedzamību un kvalitatīvus sakarus;
- telpiski koncentrētu industriālo teritoriju attīstību;
- attīstīt atvērto telpu un lauku teritorijas kā novada ilgtspējīgās izaugsmes galveno balstu;
- sekmēt dabas, ainavu un kultūrvēsturiskā mantojuma saglabāšanu, vienlaikus veicinot tūrisma un rekreācijas attīstību, sekmēt jaunu kultūrvērtību, tai skaitā nemateriālo, rašanos un dokumentēšanu;
- sekmēt visas novada teritorijas elastīgu un daudzveidīgu, taču savstarpēji sabalansētu izmantošanu – lauksaimniecība, tūrisms un rekreācija, ražošana, loģistika, dažādu pakalpojumu sniegšana, valsts aizsardzība u.c.;
- novada teritorijas plānojumā noteikt teritorijas, kurās netiek atbalstīta azartspēļu vietu izvietošana (pilsētas centri, kultūras, izglītības iestāžu, reliģisko organizāciju iestāžu, bērnu rotaļu laukumu tuvumā, dzīvojamās ēkās), un nosacījumus to izvietošanai atbalstāmās teritorijās.





Pierobežas teritorijā

- nodrošināt iedzīvotājiem līdzvērtīgus dzīves un darba apstākļus, transporta un sakaru pieejamību, maksimāli samazinot izolētību un nomales efektu;
- stiprināt sadarbību ar Lietuvas pilsētu pašvaldībām pierobežā gan satiksmes infrastruktūras jomā (ceļu izbūve, sabiedriskā transporta tīkla paplašināšana u.c.), gan pakalpojumu jomā, tādējādi veicinot attīstības potenciāla labāku izmantošanu;
- stiprināt kultūras apmaiņu gan profesionālajā sfērā, gan brīvā laika un mūžizglītības kontekstā pierobežas teritorijā un kaimiņvalsts valodas apgūvi. Svarīga lietuviešu un citu tautību (īpaši bērnu un jauniešu) integrācija un savu etnisko saišu saglabāšana šajās teritorijās.



6. NOVADA FUNKCIONĀLĀS SAITES

Joma	Teritorija	Funkcionālā saite, sadarbība
Izglītība	Bauskas novads, Jelgava, Aizkraukles novads, Rīga, sadarbības pašvaldības ārvalstīs.	<ul style="list-style-type: none"> Savstarpēja sadarbība, saņemot kvalitatīvu pakalpojumu tuvu dzīvesvietai. Profesionālās ievirzes izglītība, interešu izglītība un sports. Profesionālā izglītība un mūžizglītība. Konkurētspējīgi izglītības speciālisti (sadarbība ar Jelgavas novadu). Augstākā izglītība (Jelgava). Jaunatnes lietas.
Veselība	Rīga, Jelgava, Dobeles novads.	<ul style="list-style-type: none"> Savstarpēja sadarbība, saņemot kvalitatīvu pakalpojumu tuvu dzīvesvietai. Nepieciešamība pēc specializētiem veselības pakalpojumiem. Rehabilitācijas pakalpojumi.
Kultūra	Rīga, Jelgava, Jelgavas novads, Aizkraukles novads, sadarbības pašvaldības ārvalstīs.	<ul style="list-style-type: none"> Sēlijas kultūrtelpas attīstība (Aizkraukles, Bauskas un Jēkabpils novads). Kopīgi kultūras pasākumi un savstarpēja kultūras pasākumu apmeklēšana. Valsts nozīmes kultūras pieminekļu atjaunošana.
Sociālā joma	Jelgavas novads, Aizkraukles novads, Rīga. Biržu, Pasvales, Pakrojas rajoni Lietuvas Republikā.	<ul style="list-style-type: none"> Sadarbība sociālo jautājumu risināšanā un pakalpojumu saņemšanā. Ilgstošās sociālās aprūpes pakalpojumi. Daudzfunkcionālo sociālo pakalpojumu centra pakalpojumi. Savstarpēja sadarbība, saņemot sabiedrībā balstītus sociālos pakalpojumus un sociālās rehabilitācijas pakalpojumus dažādām iedzīvotāju grupām. Sociālo pakalpojumu sniegšanai nepieciešamo cilvēkresursu piesaiste. Sadarbība speciālistu kvalifikācijas paaugstināšanai un prasmju pilnveidošanai. Savstarpēja sadarbība ar sociālās uzņēmējdarbības uzņēmējiem sociālo pakalpojumu jautājumu risināšanā.
Transporta infrastruktūra	Rīga, Jelgava, Jelgavas novads, Aizkraukles novads, Ķekavas novads, Biržu, Pasvales, Pakrojas rajoni Lietuvas Republikā.	<ul style="list-style-type: none"> Kopīgi attīstības projekti – <i>Rail Baltica</i>, Zemgales josta, <i>VIA Baltica</i>, vietējās nozīmes ceļi. Sabiedriskais transports – kopēji transporta pakalpojuma sniedzēji. IKT infrastruktūras attīstība (“pēdējās jūdzes” saslēgumu veidošana).
Dabas teritorijas	Aizkraukles novads, Jelgavas novads, Biržu, Pasvales, Pakrojas rajoni Lietuvas Republikā.	<ul style="list-style-type: none"> <i>Natura 2000</i> teritoriju attīstība. Upju baseinu apsaimniekošana.





Joma	Teritorija	Funkcionālā saite, sadarbība
Atkritumu apsaimniekošana	Rīga, Jelgava, Aizkraukles novads, Jelgavas novads.	<ul style="list-style-type: none">Videi atbilstoša, ekonomiski ilgtspējīga atkritumu apsaimniekošanas sistēma Zemgales reģionā, aprītes ekonomikas veicināšanas aktivitātes.
Tūrisms	Jelgava, Jelgavas novads, Aizkraukles novads, Rīga un Biržu, Pasvales, Pakrojas rajoni Lietuvas Republikā.	<ul style="list-style-type: none">Savstarpēji saistītas tūrisma infrastruktūras attīstība (tūrisma maršruti, veloceļi utt.). Velotūrisms (Aizkraukles novads, Baldones novads, Jelgavas novads, Ogres novads). Veloceļi gar A7/E67 Rīgas virzienā.Ūdens tūrisma attīstība (peldvietas, laivu piestātnes utt.).Piļu un muižu tūrisma attīstība, pilskalnu teritoriju attīstība tūrismam.Dabas tūrisma attīstība.
Uzņēmējdarbība	Jelgava, Jelgavas novads, Aizkraukles novads, Rīga un Biržu, Pasvales, Pakrojas rajoni Lietuvas Republikā.	<ul style="list-style-type: none">Nodarbinātība – kopīgs darbaspēka resurss.Kopīgs vairāku novadu piedāvājums potenciālajiem investoriem.Sadarbības platformas, LIAA Biznesa inkubators Bauskā (Jelgavas novads).Industriālo teritoriju savstarpēja izmantošana.Skolēnu mācību firmas un karjeras konsultanti skolās.
Sadarbība citās jomās un projekti	Novada kaimiņu pašvaldības Latvijā un Biržu, Pasvales, Pakrojas rajoni Lietuvas Republikā.	<ul style="list-style-type: none">Pierobežas sadarbības attīstība.Pierobežas teritorijas attīstība sadarbībā ar Lietuvas pašvaldībām, Aizkraukles novadu, Jēkabpils novadu un Zemgales plānošanas reģionu.Kopīgi attīstības projekti, veicinot pierobežas teritoriju potenciāla izmantošanu sadarbībā ar Lietuvas pašvaldībām, Aizkraukles novadu, Jēkabpils novadu un Zemgales plānošanas reģionu.Klimata pārmaiņas un vides jautājumi (upju piesārņojuma novēršana, energoefektivitātes projekti, velosipēdu un automašīnu uzlādes punkti, vieda sistēma mājokļu pakalpojumiem u.c.). Potenciālie sadarbības partneri – Zemgales plānošanas reģions, Zemgales reģiona pašvaldības.Tūrisma attīstība (kultūras mantojuma attīstība – pilis, parki, sabiedriskā teritorija u.c.; ūdens tūrisms – izmantot ūdens resursu potenciālu; neliela tūrisma infrastruktūra – tualetes, autostāvvietas utt.; viedi risinājumi tūrismam – viedas reģistrācijas sistēmas, virtuālās ekskursijas, virtuālie ceļveži u.c.). Jauns tūrisma maršruts un produktu attīstība – velomaršruti, industriālā mantojuma maršruti, amatniecības svētki u.c. Potenciālie sadarbības partneri – Aizkraukles novads, Birži, Pakroja un citas pašvaldības.Uzņēmējdarbības attīstība – sadarbība pieaugušo izglītībā: arodskolu attīstība,





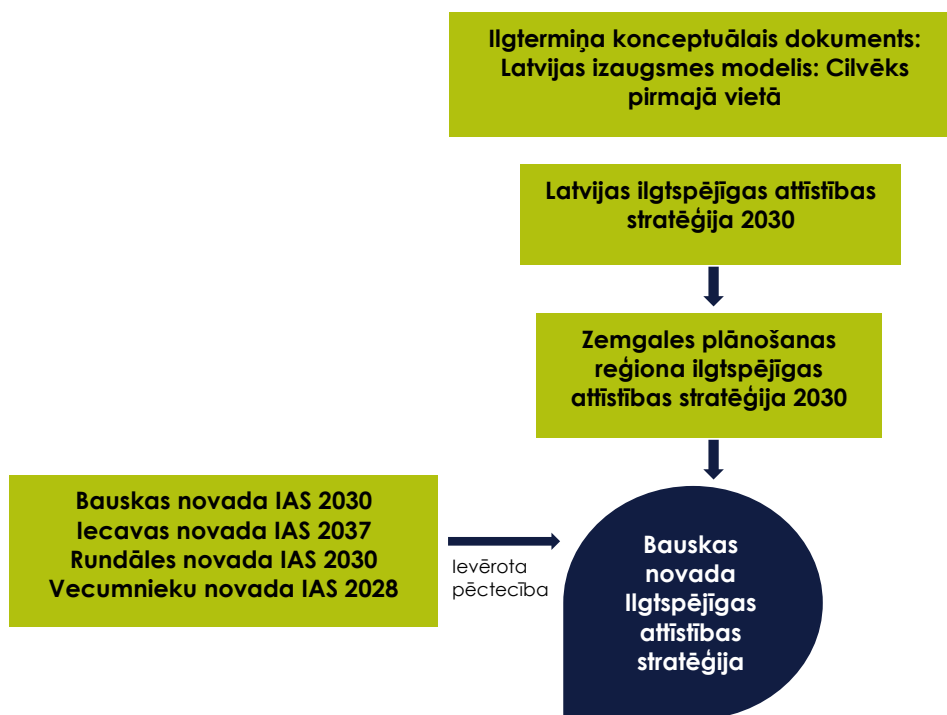
Joma	Teritorija	Funkcionālā saite, sadarbība
		darbspēka vajadzības tirgū, ātri pielāgojama mācīšanās, jaunas programmas utt.; rūpnieciskās teritorijas attīstība, multimodāla transporta koridora attīstība, sadarbība starp zaļās enerģijas uzņēmumiem vai sadarbības nišas attīstība u.c. Potenciālie sadarbības partneri – Aizkraukles novads, Birži, Rokišķi u.c.
Vispārējā starptautiskā sadarbība		Skatīt pašreizējās situācijas raksturojumā.



7. ATTĪSTĪBAS PLĀNOŠANA

Bauskas novada ilgtspējīgas attīstības stratēģija ir izstrādāta, balstoties uz Latvijas plānošanas jomu regulējošajās normās noteiktajiem principiem, īpaši lielu uzsvāru liekot uz pēctecības principu un atklātības principu, kā arī veidojot integrētu pieeju visas teritorijas līdzsvarotai attīstībai.

Bauskas novads sastāv no atšķirīgām teritorijām, kas ir bijušas saistītas un šķirtas vairāku teritoriālo reformu rezultātā. Pilsētas un pagasti ir saglabājuši labas funkcionālās un sadarbības saites, kas, izstrādājot jaunā novada stratēģiju, ir labs priekšnosacījums stratēģisku mērķu izvirzīšanai un kopīgai līdzsvarotai novada attīstībai. Izstrādājot Bauskas novada ilgtspējīgas attīstības stratēģiju, ir ievērota valsts, reģionālā un vietējā līmeņa plānošanas dokumentu hierarhija un pēctecība.



14. attēls. Attīstības plānošanas dokumentu hierarhija un pēctecība.





Hierarhiski augstākais ilgtermiņa attīstības plānošanas dokuments Latvijā ir **Latvijas ilgtspējīgas attīstības stratēģija līdz 2030. gadam** (*Latvija 2030*) un tās sastāvā esošā Telpiskās attīstības perspektīva.

Dokumentā noteiktas sekojošas prioritātes:

- **Kultūras telpas attīstība**
- **Ilgtermiņa ieguldījumi cilvēkkapitālā**
- **Paradigmas maiņa izglītībā**
- **Inovatīva un ekofektīva ekonomika**
- **Daba kā nākotnes kapitāls**
- **Telpiskās attīstības perspektīva**
- **Inovatīva pārvaldība un sabiedrības līdzdalība**

Izvirzot Bauskas novada attīstības prioritātes, tika ņemta vērā *Latvija 2030* noteiktā vīzija un prioritātes, kā arī telpiskās attīstības perspektīva.

Pēc hierarhijas nākamais Bauskas novadam saistošais ilgtermiņa attīstības plānošanas dokuments ir **Zemgales plānošanas reģiona ilgtspējīgas attīstības stratēģija līdz 2030. gadam** (*Zemgales IAS 2030*).

Dokumentā noteiktas sekojošas prioritātes:

- **Zemgale – reģions ar attīstītu bioekonomiku, lauksaimniecību un uz vietējiem resursiem balstītu pārtikas rūpniecību un amatniecību.**
- **Zemgales nacionālas un reģionālas nozīmes pilsētas – reģiona rūpniecības un pakalpojumu centri, kas dod attīstības starojumu lauku teritorijām.**
- **Apdzīvoti Zemgales lauku apvidi, kur attīstās mazā uzņēmējdarbība un ir saglabāta tradicionālā dzīves vide.**
- **Zemgale – izglītības, zinātnes un inovāciju reģions ar Latvijas Lauksaimniecības universitāti kā intelektuālo potenciālu Latvijas un Zemgales, īpaši lauku, attīstībai un spēcīgām profesionālās izglītības iestādēm.**

Izvirzot Bauskas novada vīziju, stratēģiskos mērķus un attīstības prioritātes, tika ņemtas vērā Zemgales IAS 2030 noteiktā vīzija un prioritātes, kā arī telpiskās attīstības perspektīva.





8. PĒCTECĪBA UN SASKAŅOTĪBA

Bauskas novada ilgtspējīgas attīstības stratēģijas 2035. gadam izstrādē analizēti un ievēroti sekojoši vispārējas nozīmes attīstības un teritorijas attīstības plānošanas dokumenti:

- Bauskas novada ilgtspējīga attīstības stratēģija līdz 2030. gadam;
- Iecavas novada ilgtspējīgas attīstības stratēģija līdz 2037. gadam;
- Rundāles novada ilgtspējīgas attīstības stratēģija līdz 2030. gadam;
- Vecumnieku novada ilgtspējīgas attīstības stratēģija līdz 2028. gadam.

Bauskas novads sniedz ieguldījumu gan Latvijas ilgtspējīgas attīstības stratēģijas līdz 2030. gadam izvirzīto mērķu un prioritāšu sasniegšanā, gan Zemgales plānošanas reģiona izvirzīto mērķu un prioritāšu sasniegšanā.

Latvijas ilgtermiņa attīstības stratēģija līdz 2030. gadam Prioritātes	Bauskas novada ilgtspējīgas attīstības stratēģija līdz 2035. gadam Prioritātes
1. Kultūras telpas attīstība	IP 1 Kvalitatīva, droša un pieejama infrastruktūra un pakalpojumi.
2. Ilgtermiņa ieguldījumi cilvēkkapitālā	IP 1 Kvalitatīva, droša un pieejama infrastruktūra un pakalpojumi. IP 3 Dinamiska uzņēmējdarbības vide, cilvēkkapitāla potenciāls un mobilitāte.
3. Paradigmas maiņa izglītībā	IP 1 Kvalitatīva, droša un pieejama infrastruktūra un pakalpojumi. IP 3 Dinamiska uzņēmējdarbības vide, cilvēkkapitāla potenciāls un mobilitāte.
4. Inovatīva un ekoeftīva ekonomika	IP 3 Dinamiska uzņēmējdarbības vide, cilvēkkapitāla potenciāls un mobilitāte.
5. Daba kā nākotnes kapitāls	IP 2 Ilgtspējīga un gudra vides apsaimniekošana.
6. Telpiskās attīstības perspektīva	IP 1 Kvalitatīva, droša un pieejama infrastruktūra un pakalpojumi. IP 3 Dinamiska uzņēmējdarbības vide, cilvēkkapitāla potenciāls un mobilitāte.
7. Inovatīva pārvaldība un sabiedrības līdzdalība	IP 4 Efektīva pārvalde un sadarbība.





ZPR ilgtspējīgas attīstības stratēģija 2015-2030 Prioritātes	Bauskas novada ilgtspējīgas attīstības stratēģija līdz 2035. gadam Prioritātes
Zemgale – reģions ar attīstītu bioekonomiku, lauksaimniecību un uz vietējiem resursiem balstītu pārtikas rūpniecību un amatniecību.	IP 2 Ilgtspējīga un gudra vides apsaimniekošana. IP 3 Dinamiska uzņēmējdarbības vide, cilvēkkapitāla potenciāls un mobilitāte.
Zemgales nacionālas un reģionālas nozīmes pilsētas – reģiona rūpniecības un pakalpojumu centri, kas dod attīstības starojumu lauku teritorijām.	IP 1 Kvalitatīva, droša un pieejama infrastruktūra un pakalpojumi. IP 3 Dinamiska uzņēmējdarbības vide, cilvēkkapitāla potenciāls un mobilitāte.
Apdzīvoti Zemgales lauku apvidi, kur attīstās mazā uzņēmējdarbība un ir saglabāta tradicionālā dzīves vide.	IP 1 Kvalitatīva, droša un pieejama infrastruktūra un pakalpojumi. IP 2 Ilgtspējīga un gudra vides apsaimniekošana. IP 3 Dinamiska uzņēmējdarbības vide, cilvēkkapitāla potenciāls un mobilitāte. IP 4 Efektīva pārvalde un sadarbība.
Zemgale – izglītības, zinātnes un inovāciju reģions ar Latvijas Lauksaimniecības universitāti kā intelektuālo potenciālu Latvijas un Zemgales, īpaši lauku, attīstībai un spēcīgām profesionālās izglītības iestādēm.	IP 1 Kvalitatīva, droša un pieejama infrastruktūra un pakalpojumi. IP 3 Dinamiska uzņēmējdarbības vide, cilvēkkapitāla potenciāls un mobilitāte.



9. STRATĒGIJAS IEVIEŠANAS UZRAUDZĪBAS UN NOVĒRTĒŠANAS PLĀNS

Teritorijas attīstība, kas ietver ilgtspējīgas attīstības stratēģijas un attīstības programmas realizēšanas laikā sasniegto mērķu un uzdevumu izpildi, tiek novērtēta, īstenojot uzraudzības sistēmu.

Pašvaldība seko Bauskas novada ilgtspējīgas attīstības stratēģijas ieviešanai. Atbilstoši normatīvo aktu prasībām, pakārtoti stratēģijai, izstrādā pašvaldības attīstības plānošanas dokumentus:

- 1) attīstības programmu;
- 2) teritorijas plānojumu.

Ilgspējīgas attīstības stratēģijā noteiktajiem stratēģiskajiem mērķiem tiek noteikti teritorijas attīstības rādītāji (skatīt 4. sadaļā). Tie tiek noteikti, lai konstatētu pozitīvas vai negatīvas izmaiņas sociālajā un ekonomiskajā situācijā un analizētu to cēloņus, kā arī lai nodrošinātu pašvaldības realizētās politikas novērtēšanas iespējas. Rādītāju sarakstu un sasniedzamos rezultātus iespējams pārskatīt, rezultātu izmaiņu pamatojumu iekļaujot ilgtspējīgas attīstības stratēģijas un attīstības programmas uzraudzības ziņojumos.

Stratēģijas ieviešanas un uzraudzības norise tiek sasaistīta ar attīstības programmas realizēšanas uzraudzību. Tiek veidota kopīga informācijas sistēma un sagatavots trīs gadu pārskata ziņojums par stratēģijas īstenošanas pasākumiem un rezultātiem.

Attīstības programmas uzraudzības ziņojumā reizi trīs gados pašvaldība nodrošina Stratēģijas ieviešanas ziņojuma pieejamību tīmekļvietnē, organizē diskusiju sabiedrībā par nepieciešamību veikt izmaiņas novada stratēģiskajos mērķos, vīzijā, attīstības prioritātēs un telpiskās attīstības struktūrā.

Stratēģijas ieviešanas ziņojumā ņem vērā arī Latvijas ilgtspējīgas attīstības stratēģijas līdz 2030. gadam un citu novada teritorijai saistošu attīstības dokumentu ieviešanas ziņojumus.

Stratēģijas ieviešanas ziņojuma sagatavošanu koordinē Bauskas novada pašvaldības Attīstības un būvniecības departaments.





Izstrādātāji:

SIA Baltkonsults, SIA JB Consulting, SIA Preime

