

Vides pārraudzības valsts birojam
Vienotais reģistrācijas nr.: 90000628077
Juridiskā adrese: Rūpniecības ielā 23, Rīgā, LV-1045
e-pasts: pasts@vpvb.gov.lv

Rīga, 2024. gada 4. aprīlis
Izejošais dok. Nr.: VENCOR_2024_0050

Paredzētās darbības iesniegums vēja parka "Stelpe 2" izbūvei Bauskas novadā

Atbilstoši likuma "Par ietekmes uz vidi novērtējumu" 4. panta pirmās daļas 1. punktam un Ministru kabineta 2015. gada 13. janvāra noteikumu Nr. 18 "Kārtība, kādā novērtē paredzētās darbības ietekmi uz vidi un akceptē paredzēto darbību" 2. punktam

Informācija par paredzēto darbību

SIA "SP Venta", kas ir Ignitis grupas meitas uzņēmums Latvijas Republikā, ir iecerējusi izbūvēt vēja parku Bauskas novada Dāviņu, Vecsaules, Codes un Stelpes pagastos (skat. 1. attēlu). Ignitis grupa ir viens no lielākajiem enerģijas ražotājiem un tirgotājiem Baltijas reģionā. Vēja parkā "Stelpe 2" ir plānots izbūvēt līdz 20 jaunākās paaudzes lielas jaudas vēja elektrostacijas (turpmāk tekstā – VES), kuru kopējā jauda varētu sasniegt aptuveni 148 MW. Precīzs izbūvējamo VES skaits tiks noteikts ietekmes uz vidi novērtējuma procesa laikā, ņemot vērā normatīvo aktu prasības VES izvietojumam, vides un dabas ekspertu vērtējumu par VES izbūves iespējām.

Uzsākot vēja parka plānošanu, SIA "SP Venta" speciālisti ir identificējuši teritoriju, kas ir potenciāli piemērota šādas ieceres īstenošanai, uzrunājusi un juridiski vienojusies ar daļu no zemes īpašniekiem par viņu iesaisti vēja parka attīstības ieceres īstenošanā. Ņemot vērā to, ka ietekmes uz vidi novērtējuma procesa laikā var tikt atklāti apstākļi, kas liek mainīt sākotnējo ieceres risinājumu un, iespējams, apmēru, SIA "SP Venta", ietekmes uz vidi novērtējumu vēlas veikt plašākā teritorijā (turpmāk tekstā – izpētes teritorijā), lai nodrošinātu labākā iespējamā vēja parka izbūvi dabas aizsardzības un sabiedrības veselības aizsardzības kontekstā. Izpētes teritorijā iekļautas 177 zemes vienības, kuru saraksts pievienots iesnieguma 1. pielikumā. Izpētes teritorijas robeža attēlota 1. attēlā. VES un ar tām saistītā infrastruktūra tiks izbūvēta tikai tajās zemes vienībās, ar kuru īpašniekiem būs panākta vienošanās par VES vai ar tām saistītās infrastruktūras izbūvi.

Plānojot vēja parka teritoriju, ir ņemts vērā Dāviņu un Kūdras ciemu izvietojums, kā arī tādas apdzīvotas vietas kā Vecsaule, Ozolaine, Likverteni, Code, Dāliņi un Lambārte. Analizējot iespējamus VES izvietojuma risinājumus izpētes teritorijā, vērā tiek ņemts ne tikai ciemu un lielāku apdzīvotu vietu novietojums, bet arī katra dzīvojamā ēka, no kurām VES plānots atvirzīt vismaz 800 m attālumā. Izpētes teritorijas novietojumu un platību ietekmē arī jau līdz šim apzināto dabas vērtību atrašanās vietas. Izpētes teritorijas platība ir 2315 ha. Izpētes teritorijai raksturīgs jaukts un daudzveidīgs (mozaīkveida) zemes lietojumu veids, kur fragmentēti lauksaimniecībā izmantojamās zemes laukumi mijas ar mežsaimniecībai izmantotām zemēm. SIA "SP Venta" šobrīd vēl nav izvēlējušies kādu konkrētu VES modeli, kas varētu tikt izbūvēts plānotajā vēja parkā. VES modeļa izvēli lielā mērā noteiks gan ietekmes uz vidi novērtējuma rezultāti, gan konkrētā modeļa ražošanas potenciāls, gan tā būvniecības izmaksas. Ietekmes uz vidi novērtējuma laikā ir paredzēts vērtēt un salīdzināt dažādu ražotāju, piemēram, *Enercon*, *Vestas*, *Siemens-Games*, *General Electric* vai *Nordex*, jaunākos stacijas modeļus.

Visu iepriekš minēto ražotāju jaunākajiem modeļiem ir vairākas kopīgas raksturiezīmes, kas nozīmīgas paredzētās darbības raksturošanai:

- katras stacijas nominālā jauda var sasniegt 8 MW;
- augstākie pieejamie VES torņi var sasniegt 180 m augstumu;
- VES rotora diametrs ir robežās no 160-200 m;
- augstākais iespējamais kopējais stacijas augstums var sasniegt 280 m.

Lai nodrošinātu saražotās elektroenerģijas nodošanu kopējā tīklā, tiks izbūvēta jauna 30/110kV apakšstacija netālu no vēja parka, kas attiecīgi ar 110kV kabeli tiks pieslēgta esošai 110 kV līnijai. Precīza apakšstacijas atrašanās vieta, kā arī elektropārvades iespējamie risinājumi tiks noteikti ietekmes uz vidi novērtējuma laikā. Plānojot kabeļu līniju novietojumu, tiks ņemts vērā Enerģētikas likuma 21. pants, kas paredz, ka jaunu energoapgādes komersantu objektu ierīkošana veicama, pēc iespējas izmantojot ceļa zemes nodalījuma joslas atbilstoši likuma "Par autoceļiem" 18. panta nosacījumiem.

Atbilstība teritorijas plānojumam

Saskaņā ar Bauskas novada teritorijas plānojuma (turpmāk – Teritorijas plānojums)¹ funkcionālā zonējuma karti, vēja parka izpētes teritorijā ietilpst lauksaimniecības un mežu teritorijas, nelielā platībā arī ūdeņu teritorijas, kā arī dabas un apstādījumu teritorijas.

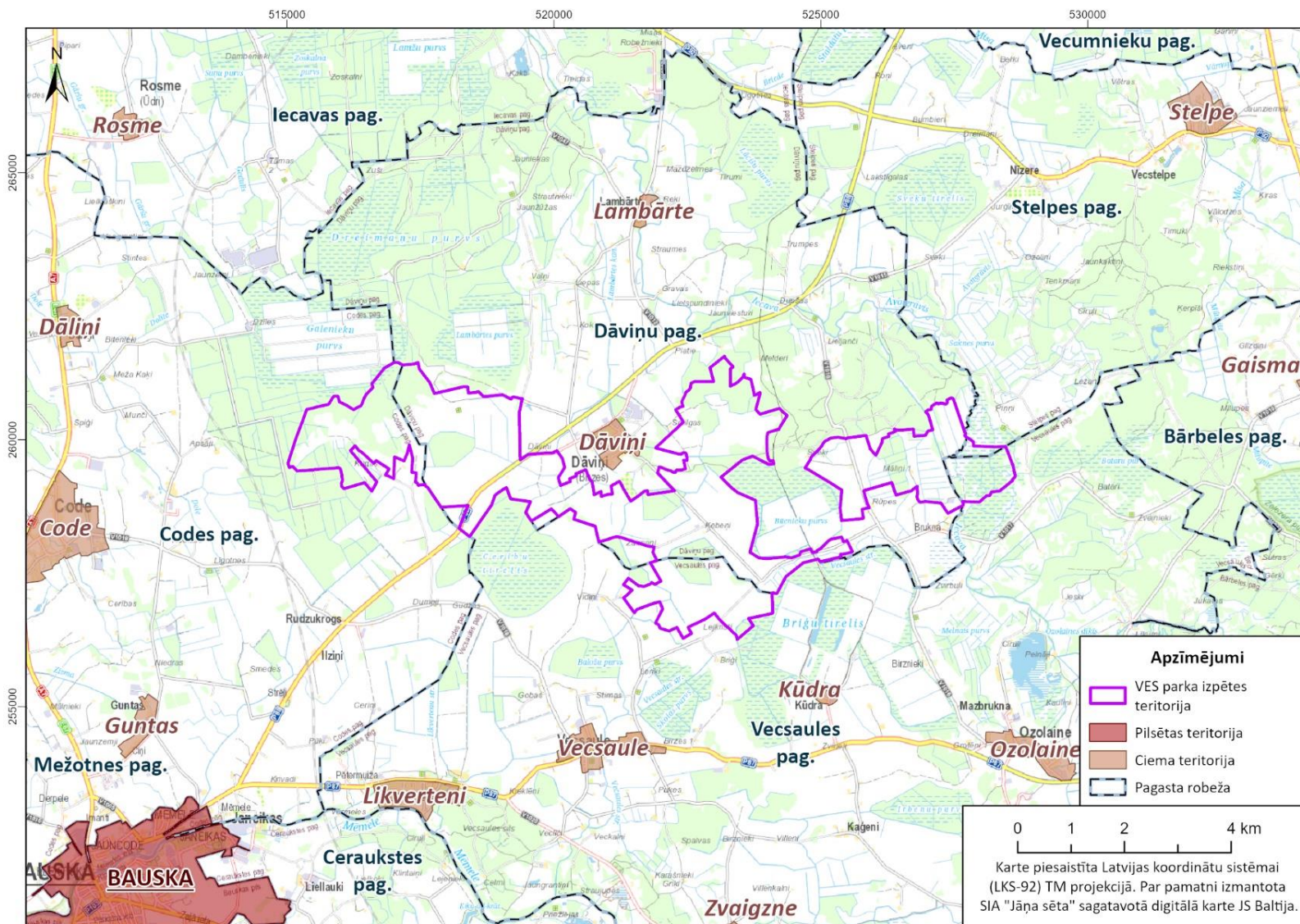
Atbilstoši Teritorijas plānojuma Teritorijas izmantošanas un apbūves noteikumiem² Energoapgādes uzņēmumu apbūve (14006), kurā ietilpst arī vēja elektrostaciju un vēja parku būvniecība, atļauta lauksaimniecības (L) teritorijās, savukārt mežu (M) teritorijām šāds teritorijas izmantošanas veids nav atļauts. Ja VES tiks izvietotas mežu teritorijās, būs nepieciešams izstrādāt lokālpilno plānojumu, mainot mežu teritorijas izmantošanas veidu, vai arī nepieciešamās izmaiņas būs jāiekļauj jaunajā Bauskas novada teritorijas plānojumā.

Sabiedrības veselība un drošība

Paredzētajai darbībai ekspluatācijas laikā raksturīgas fizikālās ietekmes (skat. tālāk), bet tās darbība nav saistīta ar resursu patēriņu, ūdens, gaisa (t.sk. smaku) un augsnes piesārņojumu normālā darbības režīmā. Nozīmīgākie aspekti, kas noteiktos apstākļos potenciāli var radīt būtiskas ietekmes vai traucējumus, ir troksnis, tai skaitā zemas frekvences troksnis, mirgošanas efekts un vides risks, kas līdz ar citiem vides aspektiem detalizēti tiks vērtēti ietekmes uz vidi novērtējuma ietvaros.

¹ https://geolatvija.lv/geo/tapis#document_17226

² https://geolatvija.lv/geo/tapis#document_17226



1.attēls. Plānotā vēja parka "Stelpe 2" izpētes teritorijas novietojums

VES radītais vides troksnis Latvijas situācijā lielākoties būs mazsvarīgs vides aspekts, jo mūsu valstī ir noteikti pietiekami minimālie attālumi būtiskas negatīvas ietekmes novēršanai. Proti, tā kā VES drīkst izbūvēt ne tuvāk par 800 m no dzīvojamās vai publiskās apbūves teritorijām, tad pat visskaļāko tirgū pieejamo VES modeļu radītais troksnis šādā attālumā būs krietni zemāks par normatīvajos aktos noteiktajiem robežlielumiem. Vienlaikus norādāms, ka VES radītais troksnis kopā ar citiem nozīmīgiem vides trokšņa avotiem vēja parka apkārtnē var radīt trokšņa robežlielumu pārsniegumus vai palielināt trokšņa piesārņojumu vietās, kur jau novērojams paaugstināts piesārņojuma līmenis. Ņemot vērā šos apsvērumus, vides trokšņa līmenis tiks vērtēts apbūves teritorijās, kurām piemērojami vides trokšņa robežlielumi un kas atrodas līdz 2 kilometru attālumā no plānotā vēja parka. Arī zemas frekvences trokšņa līmenis tiks vērtēts visās dzīvojamās ēkās līdz 2 kilometru attālumā no plānotā vēja parka.

Mirgošanas efektu (tiek lietoti arī termini "disko efekts" vai "mirguļošana" (*angļu val. shadow flickering*)) rada rotora spārnu kustība, tiem periodiski aizsedzot sauli un veidojot kustīgas ēnas uz zemes un dažādu objektu virsmas. Mirgošanas efekta ietekmes laika robežlielumi ir piemērojami, ņemot vērā visu VES radīto summāro mirgošanas laiku noteiktā apbūves teritorijā, resumējoši, ietekmes laiks jebkuras dzīvojamās mājas teritorijā nedrīkst pārsniegt 30 minūtes vienā dienā, savukārt kopējais pieļaujamais ietekmes laiks viena gada laikā nedrīkst pārsniegt 30 stundas (ja, aprēķinus veicot, tiek pieņemts, ka sauli nekad neaizsedz mākoņi) vai 8 stundas (ja aprēķinos tiek ņemts vērā faktiskais saules spīdēšanas laiks). Mirgošanas efekta ietekmes laiks vērtējams apbūves teritorijās, kas novietotas līdz 3 kilometru attālumā no plānotā vēja parka.

Lai arī VES tiek projektētas kā drošas un stabilas konstrukcijas, VES un vēja parki ir paaugstināta riska objekti, kas tehnisku defektu, nepareizas ekspluatācijas un uzturēšanas, vai ārēju faktoru iedarbības gadījumā var izraisīt negadījumus vai avārijas, līdz ar to tiks vērtēti arī iespējamie negadījumi un riski, kas saistīti ar vēja staciju rotora lāpstiņu apledošanu, mehāniskiem bojājumiem, eļļošanas sistēmas defektiem un ugunsgrēkiem. Novērtējuma sagatavošanas laikā tiks aprēķināti drošības attālumi no VES līdz jutīgām teritorijām un nepieciešamības gadījumā tiks noteikti pasākumi, lai riskus samazinātu līdz pieļaujamam līmenim vai novērstu.

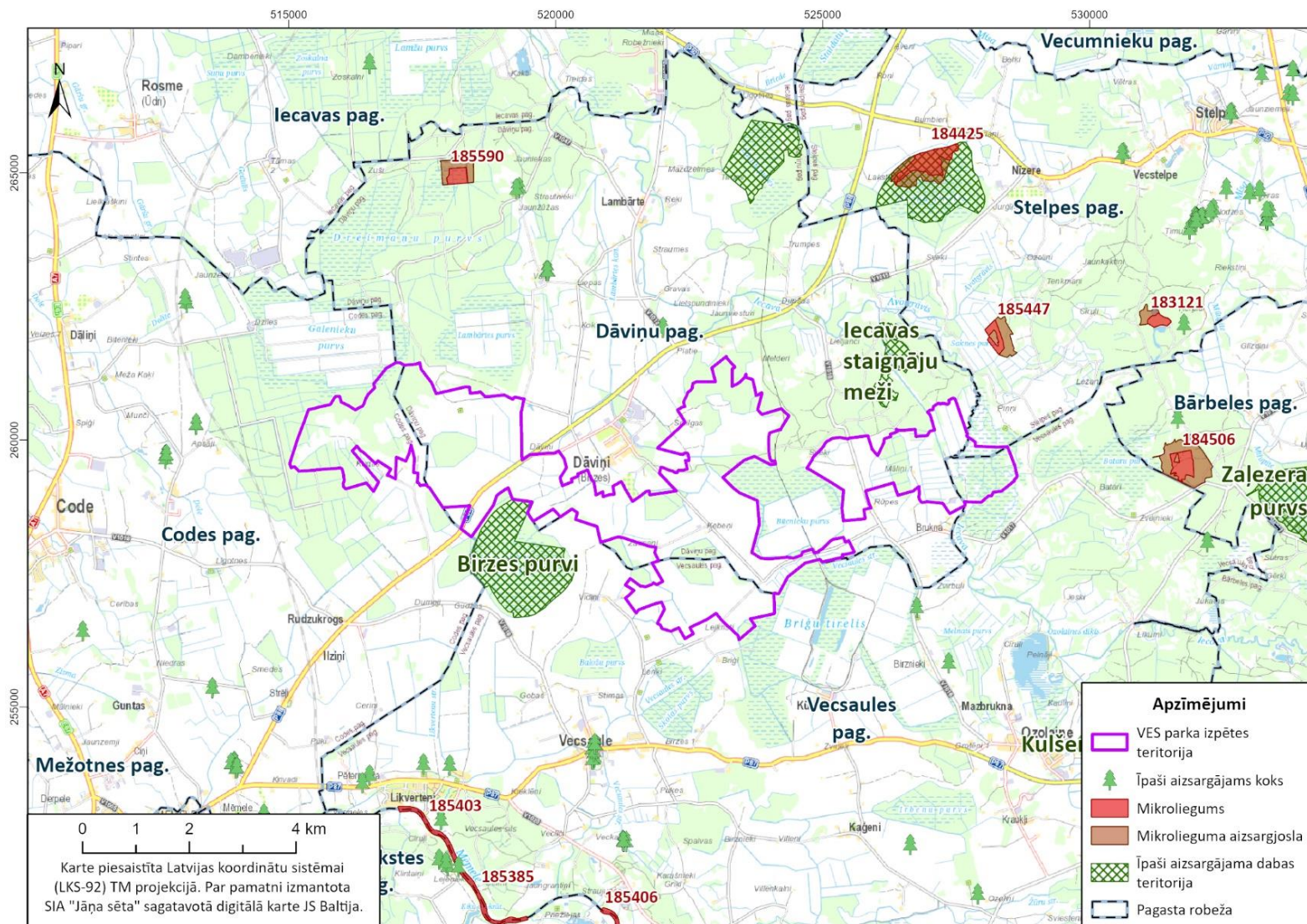
Aizsargājamās dabas teritorijas un ietekme uz dabas vērtībām

Plānotajā vēja parka izpētes teritorijā neatrodas īpaši aizsargājamās dabas teritorijas (ĪADT), taču tuvākā īpaši aizsargājamā dabas teritorija robežojas ar izpētes teritoriju dienvidu daļā, kur atrodama viena no dabas lieguma "Birzes purvi" teritorijām (skatīt 2. attēlu). Aptuveni 450 metru attālumā no izpētes teritorijas ziemeļu robežas atrodas dabas lieguma "Iecavas staignāju meži" teritorija. Mikroliegumi, kas tiek veidoti ar mērķi aizsargāt īpaši aizsargājamās sugas vai biotopus ārpus ĪADT teritorijām, vēja parka izpētes teritorijā nav sastopami, savukārt mikroliegumi, kas atrodas līdz 10 kilometru attālumā no izpētes teritorijas uzskaitīti 1. tabulā. Izpētes teritorijā nav zināmi un reģistrēti īpaši aizsargājami koki (dižkoki).

1.tabula. Izpētes teritorijai tuvākie mikroliegumi

Nr.	Aizsargājamā suga vai biotops	Attālums no izpētes teritorijas, km
2173	Jūras ērglis <i>Haliaeetus albicilla</i>	1,18
2710	Melnais stārķis <i>Ciconia nigra</i>	2,87
877	Melnais stārķis <i>Ciconia nigra</i>	3,38
883	Melnais stārķis <i>Ciconia nigra</i>	3,49
2621	Ūpis <i>Bubo bubo</i>	4,13
1205	Straujteces posmi upēs	5,18
1203	Straujteces posmi upēs	5,26
1204	Straujteces posmi upēs	5,72
2005	Melnais stārķis <i>Ciconia nigra</i>	6,82
3019	Mazais ērglis <i>Clanga pomarina</i>	7
2255	Mazais ērglis <i>Clanga pomarina</i>	8,02
2836	Mazais ērglis <i>Clanga pomarina</i>	8,22
1208	Akmeņu sakopojumi upēs	8,46
878	Melnais stārķis <i>Ciconia nigra</i>	8,75
882	Melnais stārķis <i>Ciconia nigra</i>	9,27
1206	Dolomītiežu atsegumi	9,39
1207	Dolomītiežu atsegumi	9,53
2261	Mazais ērglis <i>Clanga pomarina</i>	9,54
2674	Mazais ērglis <i>Clanga pomarina</i>	9,63

Ietekmes uz vidi novērtējuma procesa laikā izpētes teritorijā un tās apkārtnē sastopamās dabas vērtības padziļināti pētīs dabas eksperti, kuri novērtēs plānotā vēja parka ietekmi uz dabas vērtībām un, ja nepieciešams, sniegs priekšlikumus ietekmju mazināšanai.



2.attēls. Īpaši aizsargājamās dabas teritorijas vēja parka "Stelpe 2" apkārtnē

Ainavas kvalitāte un kultūras mantojums

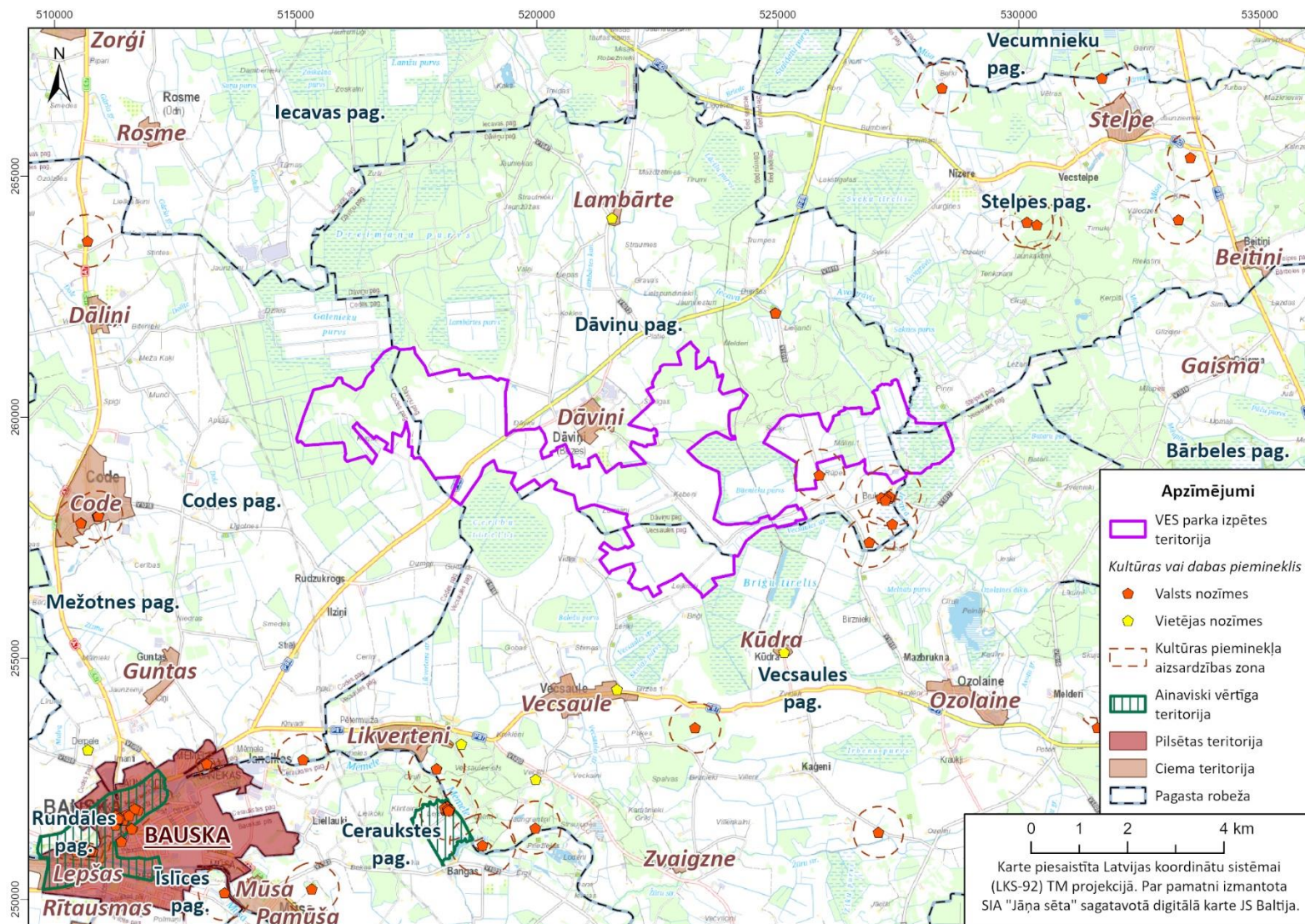
Teritorijas plānojumā ir identificētas ainaviski vērtīgas teritorijas (skat. 3. attēlu). Kopumā reģionam, kurā atrodas vēja parka izpētes teritorija, raksturīga Zemgales reģionam tipiskā ainava, ko veido līdzenumi ar atsevišķām nelielām mežaudzēm un izkaisītu ciematu vai viensētu apbūvi. Izpētes teritorijai tuvākā ainaviski vērtīgā teritorija atrodas 5,76 km attālumā, kur atrodama Lejnieku – Mēmeles upes ainavas telpa. Tālāk no izpētes teritorijas atrodas Bauskas vecpilsētas 17.-19.gs. pilsētībūvniecības ainavu telpa (aptuveni 7,48 km attālumā) un dabiskā ainavu telpa Lielupes ielejas dabas parka "Bauska" teritorijā (aptuveni 10,12 km attālumā). Kā ainaviski nozīmīgi ceļi noteikti posmi, kuri ved gar Mūsas upes krastiem – pašvaldības ceļš "Īslīces pagasts-Melderī-Pamūša-Podiņi-Kalnaceplī-Taumaņi" posmā no Mūsas ciema līdz mājām "Smilgas" (11,9 km attālumā no izpētes teritorijas), kā arī pašvaldības ceļš "Čikstes muzejs-Kaulbrieži" posmā no Uzvaras ciema līdz Zemnieku sētas un lauksaimniecības mašīnu muzejam (15,68 km attālumā no izpētes teritorijas).

Vēja parku būvniecības kontekstā ne mazāk nozīmīgs aspekts, kas tiek vērtēts ietekmes uz vidi novērtējuma procesa laikā, ir plānotās ieceres ietekme uz kultūras mantojumu. Izpētes teritorijā atrodas viens valsts nozīmes kultūras piemineklis "Lielauziņu viduslaiku kapsēta" (Nr. 326), savukārt 2 kilometru attālumā no izpētes teritorijas atrodas vēl 7 valsts nozīmes kultūras pieminekļi un viens vietējas nozīmes kultūras piemineklis (skatīt 2. tabulu un 3. attēlu).

2.tabula. Izpētes teritorijai tuvākie kultūras pieminekļi

Nr.	Nosaukums	Vērtība
326	Lielauziņu viduslaiku kapsēta	Valsts nozīmes
325	Lielbruknas dzirnavu senkapi (Mucenieku dzirnavu kalns)	Valsts nozīmes
324	Buknas pilskalns	Valsts nozīmes
3012	Altāris	Valsts nozīmes
8602	Bruknas muižas apbūve	Valsts nozīmes
8603	Bruknas muižas kungu māja	Valsts nozīmes
8604	Bruknas muižas klētis	Valsts nozīmes
9100	Janču katoļu baznīca	Valsts nozīmes
-	Koncentrācijas nometnes piemiņas vieta pie Vecsaules kūdras purva	Vietējas nozīmes

Izstrādājot ietekmes uz vidi novērtējuma ziņojumu, tiks vērtēta paredzētās darbības ietekme uz Zemgales līdzenuma ainavas kvalitāti, kā arī kultūrvēsturiskajiem objektiem plānotā vēja parka apkārtnē.



3.attēls. Ainaviski vērtīgas teritorijas un kultūras pieminekļi vēja parka "Stelpe 2" apkārtnē

Piesārņotas vietas un paaugstināta riska objekti

Saskaņā ar VSIA "Latvijas Vides, ģeoloģijas un meteoroloģijas centrs" datu bāzi "Piesārņoto un potenciāli piesārņoto vietu reģistrs" izpētes teritorijā neatrodas neviena piesārņota vieta, savukārt ir noteiktas divas potenciāli piesārņotas vietas: Lopu kapsēta pie Bitenieku purva (Nr. 40568/1881) un Cepļi lopu kapsēta (Nr. 40568/1885). Divu kilometru attālumā no izpētes teritorijas konstatēta vēl viena potenciāli piesārņota vieta ar nosaukumu "Ezīši ķīmikāliju noliktava" (Nr. 40568/1883).

Saskaņā ar Ministru kabineta 2021. gada 21. janvāra noteikumiem Nr. 46 "Paaugstinātas bīstamības objektu saraksts" tuvākais paaugstinātas bīstamības objekts atrodas 7,85 km attālumā, kur atrodas AS "Viada Baltija" degvielas/gāzes uzpildes stacija "Bauska" (adrese: "Dīči 1", Elektriķi, Codes pagasts, Bauskas novads).

Iesniegumā uzrādītā informācija ir patiesa un atbilst normatīvajos aktos noteiktajām prasībām.

PIELIKUMĀ:

1. Plānotā vēja parka "Stelpe 2" izpētes teritorijā esošo zemes vienību saraksts 5 Lapas

Kontaktpersona:

Sigita Purona - Sida

tālruna numurs: +371 26620717

e-pasts: sigita.purona-sida@ignitis.lv

SIA "IGN RES DEV2"

Matthew Michael Charles Braund

Authorized person / Pilnvarotā persona

ŠIS DOKUMENTS IR PARAKSTĪTS AR DROŠU ELEKTRONISKO PARAKSTU UN SATUR
LAIKA ZĪMOGU

1.pielikums. Plānotā vēja parka "Stelpe 2" izpētes teritorijā esošo zemes vienību saraksts

Nr.	Kadastra numurs	Zemes vienības kadastra apzīmējums	Īpašuma nosaukums
1	40920050034	40920050034	Sniedzes - 1
2	40920040083	40920050099	Mežvidi
3	40920050042	40920050104	Budras
4	40920050111	40920050111	Mežupes
5	40920040083	40920050098	Mežvidi
6	40920050067	40920050067	Mežmaļi-2
7	40920020183	40920020163	Rimas
8	40920020002	40920020002	Eiženijas
9	40920020419	40920020419	Jaunbāliņi
10	40920020227	40920020228	Zaimaņi
11	40920020227	40920020227	Zaimaņi
12	40920020048	40920020051	Vidiņi
13	40920020048	40920020264	Vidiņi
14	40920020227	40920020393	Zaimaņi
15	40920020128	40920020128	Malenieši
16	40920020229	40920020229	Mičen - Ģederti
17	40920020048	40920020052	Vidiņi
18	40560050012	40560050311	Ķēniņi 1
19	40560050074	40560050074	Pie Zaimaņiem
20	40560040008	40560050257	Ābelītes
21	40560040063	40560050019	Zāliši
22	40560050133	40560050133	Skujas
23	40560050031	40560050218	Lielmārtiņi
24	40560050209	40560050209	Brūveri
25	40560050133	40560050135	Skujas
26	40560050275	40560050275	Mazvagari
27	40560040063	40560050269	Zāliši
28	40560050245	40560050245	Pēteri
29	40560050209	40560050033	Brūveri
30	40560050025	40560050038	Emīlijas
31	40560050097	40560050097	Acinkas
32	40560040063	40560050325	Zāliši
33	40560050160	40560050160	Mazsilagoņi
34	40560050021	40560050304	Mazķēniņi 1
35	40560050116	40560050116	Miki
36	40560050239	40560050239	Dacītes
37	40560070044	40560050161	Zaķi
38	40560050009	40560050009	Cerības
39	40560050266	40560050266	Ķebeni-Zaimaņi

Nr.	Kadastra numurs	Zemes vienības kadastra apzīmējums	Īpašuma nosaukums
40	40560050086	40560050086	Kreilēni
41	40560050091	40560050062	Mazķēniņi
42	40560050020	40560050021	Mazzaimaņi
43	40560050123	40560050124	Stūrīši
44	40560050052	40560050052	Grāvlejas
45	40560050096	40560050096	Lielzaimaņi
46	40560050226	40560050243	Grāfi
47	40560050123	40560050123	Stūrīši
48	40560050081	40560050081	Ķebeni - Kalniņi
49	40560050256	40560050090	Cerībiņas
50	40560050228	40560050228	Dāviņi-Duduri
51	40560050015	40560050015	Ķebeni
52	40560050348	40560050346	Ērmanīši
53	40560050171	40560050057	Rapši
54	40560020044	40560050031	Upmaļi
55	40560040063	40560050106	Zālīši
56	40560050267	40560050267	Bez nosaukuma
57	40560050117	40560050237	Vārpas
58	40560050139	40560050309	Ganiņi
59	40560050343	40560050110	Ezeriņi
60	40560050087	40560050087	Ķiras
61	40560020014	40560050238	Vīgriezes
62	40560050012	40560050093	Ķēniņi 1
63	40560050221	40560050221	Ceplī
64	40560050221	40560050222	Ceplī
65	40560040060	40560050240	Jaunķēniņi
66	40560050009	40560050025	Cerības
67	40560050130	40560050220	Kundziņi
68	40560050091	40560050091	Mazķēniņi
69	40560050109	40560050109	Mazbrieži
70	40560040008	40560050128	Ābelītes
71	40560050020	40560050020	Mazzaimaņi
72	40560050337	40560050069	Auzāji
73	40560050026	40560050026	Vagari
74	40560070044	40560050136	Zaķi
75	40560050031	40560050077	Lielmārtiņi
76	40560030045	40560050041	Dzērves
77	40560050171	40560050058	Rapši
78	40560040008	40560050127	Ābelītes
79	40560050086	40560050286	Kreilēni

Nr.	Kadastra numurs	Zemes vienības kadastra apzīmējums	Īpašuma nosaukums
80	40560050010	40560050010	Cīrulīši
81	40560050005	40560050005	Zaimaņi
82	40560020068	40560050114	Miltiņi
83	40560050011	40560050094	Ķēniņi
84	40560050290	40560050101	Lielveiksme
85	40560030045	40560050146	Dzērves
86	40560050130	40560050130	Kundziņi
87	40560050022	40560050345	Ērmaņi
88	40560020014	40560050244	Vīgriezēs
89	40560030039	40560050126	Vivas
90	40560050069	40560050236	Annas
91	40560020056	40560050070	Loks-2
92	40560050125	40560050125	Jaunīvuškas
93	40560040062	40560040062	P88
94	40560040013	40560040032	Jaunspolnieki
95	40560040010	40560040010	Gatiņi
96	40560040060	40560040060	Jaunķēniņi
97	40560040067	40560040067	Dāviņu skola-Teņi
98	40560040060	40560040072	Jaunķēniņi
99	40560040002	40560040004	Ābeles
100	40560040002	40560040074	Ābeles
101	40560040079	40560040081	Dzeniņi
102	40560040079	40560040078	Dzeniņi
103	40560040004	40560040076	Dāviņi-1
104	40560040031	40560040031	Goņi
105	40560040006	40560040006	Nori
106	40560040059	40560040059	Gaigaļu kapsēta
107	40569000004	40560040049	Bez nosaukuma
108	40560040043	40560040043	Pukšīni-1
109	40560040042	40560040042	Selgas
110	40560040020	40560040020	Pakalniņi
111	40560040063	40560040007	Zāliņi
112	40560050117	40560040022	Vārpas
113	40560040015	40560040016	Skaru Zurzas
114	40560040019	40560040080	Vanagi
115	40560040057	40560040058	Lielozoli
116	40560040011	40560040012	Bērziņi
117	40560040004	40560040075	Dāviņi-1
118	40560040011	40560040011	Bērziņi
119	40560040013	40560040021	Jaunspolnieki

Nr.	Kadastra numurs	Zemes vienības kadastra apzīmējums	Īpašuma nosaukums
120	40560040002	40560040046	Ābeles
121	40560040002	40560040061	Ābeles
122	40560040057	40560040057	Lielozoli
123	40560040034	40560040034	Segliņi
124	40560040008	40560040008	Ābelītes
125	40560040006	40560040055	Nori
126	40560040029	40560040030	Sulaiņi
127	40560040018	40560040018	Vējiņi
128	40560040013	40560040044	Jaunspolnieki
129	40560040014	40560040014	Veģi
130	40560040063	40560040009	Zāliši
131	40560040056	40560040056	Skrīveri
132	40520050155	40520050155	Dreņģerkalns 3
133	40520050040	40520050040	Ozolu Bunerī
134	40520030015	40520030015	Dreņģerkalns 2
135	40520070058	40520030023	Ģederti
136	40520030027	40520030013	Mazkugu mežs
137	40520030028	40520030006	Auzāni
138	40520030021	40520030021	Vīksniņas
139	40520030016	40520030016	Jaunburģi
140	40520030008	40520030008	Lielkugu mežs
141	40520030031	40520030030	Mežakugas
142	40520030007	40520030007	Burģi
143	40520030014	40520030014	Dreņģerkalns 1
144	40520030024	40520030029	Kalnakugas
145	40560070007	40560070007	Jaunlauri
146	40560030058	40560070053	Bez nosaukuma
147	40560070041	40560070041	Māliņi -1
148	40560070008	40560070023	Zalktīši
149	40560070068	40560070070	Butkēviči
150	40560070079	40560070079	Iecava
151	40560070068	40560070073	Butkēviči
152	40560070021	40560070021	Kalniņi
153	40560070081	40560070028	Kirili
154	40560070035	40560070084	Lielmāliņi
155	40560070002	40560070002	Lauri
156	40560070085	40560070067	Mālnieki
157	40560030040	40560070027	Jānīši -1
158	40560070008	40560070008	Zalktīši
159	40560070061	40560070061	Jauncerības

Nr.	Kadastra numurs	Zemes vienības kadastra apzīmējums	Īpašuma nosaukums
160	40560070031	40560070031	Kamoliņi
161	40560070052	40560070052	Avenes
162	40560070068	40560070074	Butkēviči
163	40560070010	40560070048	Jaunstūri
164	40560070085	40560070083	Mālnieki
165	40560070062	40560070062	Mežābeles
166	40560070003	40560070055	Krieviņi 1
167	40560070044	40560070045	Zači
168	40560070068	40560070068	Butkēviči
169	40560070052	40560070071	Avenes
170	40560070044	40560070044	Zači
171	40560070025	40560070025	Māliņi
172	40840010201	40840010201	Mežupes
173	40840010003	40840010123	Mazkuņķi
174	40840020031	40840010124	Jaunkuņķi
175	40560050228	40560070058	Dāviņi-Duduri
176	40560060033	40560070056	V1016
177	40560030058	40560050268	Bez nosaukuma