



Bauskas novada teritorijas plānojuma (2012-2023) stratēģiskais ietekmes uz vidi novērtējums

VIDES PĀRSKATS

B-ba “Baltijas Vides Forums”

Baltijas Vides forums - Latvija

Reģistrācijas numurs 40008075450

Antonijas iela 3-8
LV-1010 Rīga
Latvija

Kontaktinformācija:

Tālrunis: +371 7357 551

Fakss: +371 7507 071

E-pasts: bef@bef.lv

Saturs

Ievads.....	3
1. Vides pārskata sagatavošanas procedūra.....	4
1.1. Iesaistītās institūcijas	4
1.2. Sabiedrības līdzdalība un rezultāti.....	5
2. Bauskas novada teritorijas plānojuma raksturojums.....	7
2.1. Galvenie mērķi un īss satura izklāsts	7
2.2. Saistība ar citiem plānošanas dokumentiem.....	8
3. Starptautiskie un nacionālie vides aizsardzības mērķi, īpaši tie, kas attiecas uz ilgspējīgas attīstības nodrošināšanu un plānošanas dokumenta saturu	10
4. Ar plānošanas dokumentu saistītās vides problēmas	13
5. Esošā vides stāvokļa apraksts un iespējamās izmaiņas, ja Bauskas novada TP netiktu īstenots	15
5.1. Gaisa kvalitāte	15
5.2. Klimata pārmaiņas	15
5.3. Ūdens kvalitāte	16
5.4. Zemes dziļu izmantošana	21
5.5. Atkritumu apsaimniekošana.....	21
5.6. Augsnes piesārņojums	23
5.7. Bioloģiskā daudzveidība.....	24
5.8. Ainavas	25
5.9. Kultūrvēsturiskais mantojums.....	26
6. Plānošanas dokumenta īstenošanas būtiskās ietekmes uz vidi novērtējums	28
6.1. Tiešās ietekmes.....	28
6.2. Netiešās ietekmes	30
6.3. Īslaicīgās, vidēji ilgās un ilglaicīgās un pastāvīgās ietekmes	31
7. Vides stāvoklis teritorijās, kuras plānošanas dokumenta īstenošana var būtiski ietekmēt.....	32
8. Risinājumi, lai novērstu vai samazinātu plānošanas dokumenta un tā iespējamo alternatīvu īstenošanas būtisko ietekmi uz vidi	35
9. Plānošanas dokumenta iespējamo alternatīvu izvēles pamatojums	35
10. Iespējamie kompensēšanas pasākumi	36
11. Plānošanas dokumenta īstenošanas iespējamās būtiskās pārrobežu ietekmes novērtējums..	37
12. Paredzētie pasākumi Bauskas novada teritorijas plānojuma īstenošanas monitoringa nodrošināšanai.....	38
Kopsavilkums	39

Ievads

Bauskas novada Teritorijas plānojums (turpmāk –TP) ir ilgtermiņa plānošanas dokuments (12 gadi), kurā raksturota pašreizējā teritorijas izmantošana, noteiktas novada teritorijas attīstības priekšnoteikumi, mērķi un virzieni, plānojuma sniegtie risinājumi. Plānojuma grafiskajā attēlotā novada teritorijas pašreizējā un noteikta plānotā (atļautā) izmantošana. Plānojums ietver arī teritorijas izmantošanas un apbūves noteikumus, kas detāli nosaka izmantošanas veidus un apbūves apjomus un sniedz citus telpas izmantošanas nosacījumus.

Bauskas novada TP (2012 – 2023) izstrāde ir uzsākta 2009.gada 22.oktobrī (Bauskas novada domes lēmums, protokols Nr. 8, 10§). Tā izstrāde notiek saskaņā ar „Teritorijas plānošanas likumu” (22.05.2002.) un MK noteikumiem Nr. 1148 „Vietējās pašvaldības teritorijas plānošanas noteikumi” (06.10.2009.), kā arī ievērojot Zemgales plānošanas reģiona attīstības padomes 21.04.2009. lēmumu Nr.27 „Metodiskiem norādījumiem teritorijas attīstības plānošanai Zemgales plānošanas reģionā”.

Stratēģiskā ietekmes uz vidi novērtējuma (turpmāk – Stratēģiskais IVN) uzdevums ir sekmēt augstu vides aizsardzības līmeni un nodrošinot vides apsvērumu integrāciju plānu un programmu sagatavošanā un pieņemšanā ar mērķi veicināt ilgtspējīgu attīstību. Stratēģiskā IVN juridiskās prasības ir noteiktas EP Direktīvā 2001/42/EP par noteiktu plānu un programmu ietekmes uz vidi novērtēšanu. Šīs prasības ir pārnestas attiecīgajā Latvijas likumdošanā, t.i. likumā par „Ietekmes uz vidi novērtējumu” un MK noteikumos Nr. 157 „Kārtība, kādā veicams ietekmes uz vidi stratēģiskais novērtējums” (spēkā ar 01.05.2004.).

Saskaņā ar augstāk minēto likumu Vides pārskats ir dokuments, kas nosaka, apraksta un novērtē attiecīgā plānošanas dokumenta, kā arī iespējamo alternatīvu īstenošanas ietekmi uz vidi, ņemot vērā plānošanas dokumenta mērķus, paredzēto realizācijas vietu un darbības jomu. Tas var tikt izstrādāts kā atsevišķa sadaļa plānošanas dokumentā vai atsevišķs dokuments. Bauskas novada teritorijas plānojuma stratēģiskās ietekmes uz vidi novērtējuma pārskats ir izstrādāts kā atsevišķs dokuments.

Vides pārskata saturu nosaka MK Noteikumi Nr. 157 „Kārtība, kādā veicams ietekmes uz vidi stratēģiskais novērtējums”. Tādējādi Bauskas novada TP Vides pārskata projekts satur likumdošanā prasīto informāciju. Ir jāuzsver, ka pārskats ir ticis sagatavots, balstoties uz pieejamajiem politikas dokumentiem, statistiku, informāciju un pieejamajām zināšanām par vides novērtēšanas metodēm. Atbilstoši likuma „Par ietekmes uz vidi novērtējumu” 23.⁵ panta pirmajā daļā noteiktajam, Vides pārskatā, lai izvairītos no informācijas dublēšanās, iekļauj tikai tādu informāciju, kas nepieciešama attiecīgajā plānošanas stadijā, kā arī izmanto informāciju, kas iegūta iepriekšējās plānošanas stadijās.

Teritorijas plānojuma un Vides pārskata sabiedriskās apspriešanas process norit vienlaicīgi. Sabiedrības apspriešanas process notika no 2011.gada 10.oktobra līdz 5.decembrim. Sabiedrībai bija iespējams iepazīties ar teritorijas plānošanas dokumentiem un Vides pārskatu gan ar interneta starpniecību, gan apmeklējot novada administrāciju, gan piedaloties organizētajās sanāksmēs. Saskaņā ar likumdošanu dokumenti tika nosūtīti atzinumu saņemšanai no atbilstošām institūcijām.

1. Vides pārskata sagatavošanas procedūra

Vides pārskats ir sagatavots saskaņā ar 2010.gada 25.augustā noslēgto līgumu nr. 3-31/70 starp Bauskas novada domi un biedrību „Baltijas Vides forums”. Tas ir sagatavots saskaņā ar likumu par „Ietekmes uz vidi novērtējumu” un Ministru kabineta 23.03.2004. noteikumiem Nr. 157 „Kārtība, kādā veicams ietekmes uz vidi stratēģiskais novērtējums”. Par stratēģiskās ietekmes uz vidi novērtējuma procedūras piemērošanu ir pieņemts Vides pārraudzības valsts biroja 2009.gada 12.novembra lēmums Nr.44.

Saskaņā ar likuma “Par ietekmes uz vidi novērtējumu” mērķi, stratēģiskajam novērtējumam, kas veicams pirms galīgā lēmuma par plānošanas dokumenta apstiprināšanu pieņemšanas, ir jānodrošina, ka novērtēšanas gaitā iegūtā informācija sekmēs tāda plānošanas dokumenta pieņemšanu, kura īstenošanas rezultātā nelabvēlīgā ietekme uz vidi būs novērsta vai iespējami samazināta. Līdz ar to, pirmkārt, nepieciešamība veikt plānošanas dokumentu stratēģisko novērtējumu izriet no piesardzības principa, kas paredz negatīvo ietekmju izvērtēšanu vēl pirms galīgā lēmuma pieņemšanas.

Vides pārskata projekts ir sadarbības rezultāts starp Bauskas novada teritorijas plāna izstrādātājiem un vides ekspertiem. Pašreizējā pārskata variants sagatavots, pamatojoties uz Bauskas novada TP (2008-2020) pirmo redakciju - paskaidrojuma rakstā apkopoto informāciju, grafisko materiālu par esošo un plānoto izmantošanu, teritorijas izmantošanas un apbūves noteikumiem. Ir jāuzsver, ka vides informācija un novērtējums ir balstīts uz pieejamajiem politikas dokumentiem, statistiku, monitoringa informāciju un pieejamajām zināšanām par vides novērtēšanas metodēm.

Šī vides pārskata izstrādes gaitā ir ņemts vērā arī Bauskas rajona teritorijas plānojuma grozījumu (2009-2015) vides pārskats, kā arī iepriekšējo Bauskas novadā ietilpstošo administratīvi teritoriālo vienību teritorijas plānojumu veikto stratēģisko ietekmes uz vidi novērtējuma vides pārskati. Tādējādi nodrošinot pēctecības principu un to, ka tiek sekots līdzīgai iepriekšējos pārskatos sniegtajiem iespējamiem ietekmes uz vidi būtiskiem aspektiem.

1.1. Iesaistītās institūcijas

Novada TP izstrādē Bauskas novada dome ir griezusi pie attiecīgajām ar vides jautājumiem saistītām institūcijām, lai saņemtu nosacījumus plānojuma izstrādē. Daudzi no iestāžu sniegtajiem nosacījumiem ir saturējuši vides informāciju, kuru plānotāji un stratēģiskā IVN eksperti ir ņēmuši vērā.

Uzsākot Vides pārskata izstrādātājs arī konsultējās ar Vides pārraudzības valsts biroju, Valsts vides dienesta Jelgavas reģionālo vides pārvaldi un Dabas aizsardzības pārvaldi par Vides pārskatā iekļaujamo informāciju un tās detalizācijas pakāpi.

Sabiedriskās apspriešanas laikā Bauskas novada TP Vides pārskata projekts tiek iesniegts šādām institūcijām:

- Valsts vides dienesta Jelgavas reģionālajai vides pārvaldei;
- Veselības inspekcijas Zemgales kontroles nodaļai;

- Dabas aizsardzības pārvaldei.
- Zemgales plānošanas reģiona administrācijai;
- Valsts meža dienesta reģionālajai struktūrvienībai;

Visas augstāk minētās iestādes ir sniegušas savus atzinumus. Dabas aizsardzības pārvalde bija vienīgā no augstāk minētajām institūcijām, kas sniedza komentāru attiecībā uz Vides pārskata 1.redakciju. Komentārs ir šāds:

„Vides pārskata 29.lpp. lūdzam papildināt indikatoru „īpaši aizsargājamas teritorijas” ar vārdu "dabas", ka arī iesakām iekļaut šajā indikatorā visas ĪADT, ne tikai Natura 2000 teritorijas.

Komentārs ir ņemts vērā un attiecīgi veikti labojumi Vides pārskatā.

1.2. Sabiedrības līdzdalība un rezultāti

Vides pārskata sabiedriskā apspriešana organizēta vienlaicīgi ar teritorijas plānojuma pirmās redakcijas sabiedrisko apspriešanu. Laika posmā no 2011.gada 10.oktobra līdz 5.decembrim iedzīvotāji varēja iepazīties ar Vides pārskatu un plānojuma materiāliem Bauskas novada administrācijā, 338.kabinetā, katru darba dienu no 9.00 līdz 12.00 un no 13.00 līdz 17.00, pirmdienās līdz 18.00, piektdienās līdz 16.00, Bauskas novada pagastu pārvaldēs un pašvaldības mājas lapā www.bauska.lv.

Sabiedriskās apspriešanas sanāksmes tika organizētas visos novadu pagastos un Bauskas pilsētā:

Datums	Laiks	Pagasts	Vieta
12.10.2011	14.00	Vecsaule	Vecsaules pagasta pārvaldes zālē, Vecsaule, Vecsaules pag., Bauskas nov.
17.10.2011.	10.00	Code	Codes pagasta pārvalde, Lielā iela 2, Code, Codes pag., Bauskas nov.
18.10.2011.	10.00	Īslīce	Īslīces pagasta bibliotēkā „Rītausmas”, Rītausmās, Īslīces pag., Bauskas nov.
24.10.2011	18.30	Ceraukste	Bērnudārza Mūsa ēkas 2. stāva zālē, Mūsas ciemā, Ceraukstes pag., Bauskas nov.
25.10.2011.	14.00	Dāviņi	Kultūras centra „Dāvis” zālē, Dāviņi, Dāviņu pag., Bauskas nov.
02.11.2011.	16.00	Brunava	Brunavas klubā, Ērgļos, Brunavas pag., Bauskas nov.
04.11.2011.	17.00	Mežotne	Mežotnes pamatskola, Mežotne, Mežotnes pag., Bauskas nov.
25.11.2011.	18.00	Gailīši	Kultūras centrā „Kamarde”, Uzvaras ielā 4, Uzvara, Gailīšu pag., Bauskas nov.
03.12.2011.	11.00	Bauska	Bauskas Kultūras centrs, Kalna ielā 18, Mazā zāle, Bauska, Bauskas nov.

Interesenti rakstiskus priekšlikumus varēja iesniegt Bauskas novada domē vai pa pastu, adresējot Bauskas novada domei, Uzvaras ielā 1, Bauskā, LV- 3901.

Sabiedriskās apspriešanas laikā Bauskas pilsētā tiek uzdots jautājums par peldvietām un par to kāpēc tās netiek plānotas. Kā skaidro Bauskas novada domes pārstāvji, tad tiek plānots labiekārtot atpūtas vietas pie upēm. Taču tā kā tās netiek klasificētas kā peldvietas, tad attiecīgi netiek nodrošināta atbilstības kontrole ūdens kvalitātei un citas normatīvajos aktos noteiktās prasības.

Tajā pašā sabiedriskā apspriešanā tiek norādīts, ka Vides pārskatā nav pieminētas saules enerģijas izmantošanu.

Iesniegtie fizisko un juridisko personu rakstiskie priekšlikumi bija tikai vērsti uz nepieciešamiem labojumiem un ierosinājumiem Bauskas novada teritorijas plānojuma 1.redakcijā.

2. Bauskas novada teritorijas plānojuma raksturojums

2.1. Galvenie mērķi un īss satura izklāsts

Bauskas novada teritorijas plānojuma izstrādes mērķis:

- veicināt Bauskas novada ilgtspējīgu attīstību, paredzot vispusīgu apbūves un infrastruktūras attīstību;
- radīt priekšnoteikumus pievilcīgai dzīves un uzņēmējdarbības videi.

Bauskas novada teritorijas plānojuma izstrādes uzdevums ir, atbilstoši novada attīstības mērķiem, izvērtēt novada teritorijas attīstībai esošo potenciālu un izstrādāt novada plānošanas instrumentu novada ilgtermiņa attīstības politikas īstenošanai teritorijas telpiskās izmantošanas aspektā.

Bauskas novada TP izvirza seko Bauskas novada attīstības programmas izvirzītai **vīzijai**. Tā ir pamatā balstīta uz vērtībām, kas sekmē novada attīstību: Lauksaimniecībai piemērota auglīga zeme un spēcīgi lauksaimniecības uzņēmumi, l/s produktu pārstrāde; tūrisma resursi (pilis, muzeji, apskates objekti, upes, nepiesārņota daba); jauni, izglītoti cilvēki ar labām darbaspējām; ģimenes; uzņēmējdarbībai izdevīgs ģeogrāfiskais novietojums (Rīgas tuvums, Lietuvas tuvums, A7, u.c.). Vērtību noskaidrošanā ir arī veicot iedzīvotāju aptauja.

Novada attīstības vīzija 2020.gadam: **Bauskas novads ir Zemgales ģeogrāfiskais centrs, kurā dzīvo bagāti cilvēki - novads, kurā cilvēki grib un var dzīvot un strādāt.**

Novadā iedzīvotāji grib un var dzīvot, jo ir pieejami kvalitatīvi visi nepieciešamie pakalpojumi, nodrošināta tīra dabiskā vide, sakārtota sociālā un tehniskā infrastruktūra. Novadā iedzīvotāji var strādāt, jo attīstās uzņēmējdarbība, ir darba vietas, uzlabojas novada un Bauskas pilsētas sasniedzamība. Novada attīstības ilgtermiņa prioritāte ir *Pievilcīga un droša dzīves un darba vide*. Prioritāte ir vērsta uz dzīves vides sakārtošanu un attīstību, uzņēmējdarbības attīstību, nodrošinot dabas vides saglabāšanu un ilgtspēju.

Ir jāatzīmē, ka teritorijas izmantošanas un apbūves noteikumi nosaka, ka Bauskas novada teritorijas **ainavu aizsardzības un pārvaldības mērķis** ir saglabāt un aizsargāt Rietumzemgales (Elejas-Bauskas) āru līdzenuma un Zemgales vidienes (Birzgaļes-Valles-Skaistkalnes) āru viļņaines ainavapvidum¹ raksturīgās atklātas lauku zemju un ciemu ainavas ar dabas un kultūrvēsturiskajiem elementiem kā pašvaldības teritorijas identitātes atspoguļotāju.

Teritorijas izmantošanas un apbūves noteikumi raksturo izvirzītās sešas īpašas nozīmes ainavu telpas un divus ainaviskos ceļus, kā arī dod vispārējās prasības šo telpu pārvaldībai.

Teritorijas plānojums ietver arī grafisko daļu, kas vizuāli parāda teritorijas esošo un plānoto (atļauto izmantošanu). Nosakot teritorijas izmantošanas veidus Bauskas novadā, tiek izmantoti „Metodiskie norādījumi teritorijas attīstības plānošanai Zemgales plānošanas reģionā”, tādējādi harmonizējot izmantošanas veidu kategorijas starp vietējo un reģionālo plānojumu.

¹K.Ramans, Latvijas ainavrajonēšanas shēma, 1994

Bauskas novada teritorijas plānojuma teritorijas izmantošanas un apbūves noteikumi (turpmāk tekstā TIAN) aptver gan visā novada teritorijā zemes izmantošanas nosacījumus, gan prasības ainavu aizsardzībai un pārvaldībai, gan īpašos nosacījumus teritoriju izmantošanai.

Galvenās uzņēmējdarbības nozares Bauskas novadā ir lauksaimniecība, lauksaimniecisko produktu pārstrāde, pārtikas rūpniecība, tirdzniecība un pakalpojumi. Ir lieli zemnieki, zemkopības un lauksaimniecības pārstrādes uzņēmumi. Lauksaimniecības zemju nozīmīgais īpatsvars ir redzams zemes esošās un atļautās izmantošanas veidu sadalījumā.

Teritorijas plānojums arī ieskicē, ka nākotnē prioritārās nozares varētu būt alternatīvās enerģijas ražošana, lauksaimniecība un pakalpojumi. Jāattīsta lauksaimniecības produkcijas pārstrādes uzņēmumi, jo pārstrādes izvietojums produkcijas ražošanas tuvumā samazina transporta izmaksas.

Izveidojot Bauskas industriālo un loģistikas parku, novadā būtu iespējams attīstīt citus uzņēmējdarbības veidus un nozares. Tur un atsevišķās vietās ciemu un lauku teritorijās perspektīvā tiek plānots izvietots ražošanas objektus un noliktavas.

Bauskas novada teritorijas plānojuma 6. nodaļa nosaka, ka tiek paredzēta esošā apbūves struktūra. Jaunu, atrauti no esošās blīva rakstura apbūves, ciemu izveide novada teritorijā netiek plānota. Apdzīvojuma struktūrās pamatā – blīvas apbūves koncentrēšana pilsētā un ciemos, lauku viensētu apbūves raksturs pārējā teritorijā.

2.2. Saistība ar citiem plānošanas dokumentiem

Bauskas novada TP ir saistīts ar šādiem teritorijas un attīstības plānošanas dokumentiem:

- Latvijas ilgtspējīgas attīstības stratēģija 2030.gadam (LIAS), ko Saeima pieņēmusi 2010.gada 10.jūnijā. Tā nosaka telpiskās attīstības perspektīvas, kuras ir ņemamas vērā arī vietējo pašvaldību teritorijas plānojuma izstrādē. Tas attiecas uz sasniedzamību jeb transporta infrastruktūras plānošanu, apdzīvojuma attīstības struktūru, nacionālo interešu telpas, īpaši lauku telpas attīstības virzienu realizācija.
- Nacionālais Attīstības Plāns 2007.-2013.gadam - apstiprināts MK 2006.gada 4.jūlijā, pieņemot noteikumus Nr.564. Tas vērsts uz valsts konkurētspējas uzlabošanu, atbalstot izglītību un zināšanas tautsaimniecības izaugsmei un tehnoloģiskai izcilībai.
- Vides politikas pamatnostādnes 2009-2015.gadam ir vidēja termiņa vides nozares politikas plānošanas dokuments.
- Zemgales plānošanas reģiona attīstības programma 2008.-2014.gadam izvirza kvalitatīvu dzīves vidi kā vienu no trim attīstības prioritātēm. Attiecīgi tiek izvirzīti arī 8 rīcības virzieni un risināmie uzdevumi.
- Zemgales plānošanas reģiona teritorijas plānojums 2006.-2026.gadam – reģiona telpiskās struktūras aprakstu, telpiskās attīstības perspektīvu un dod vadlīnijas vietējo pašvaldību plānojumiem.

- Zemgales reģionālais atkritumu apsaimniekošanas plāns (2007-2013) nosaka sadzīves atkritumu apsaimniekošanas sistēmas izveides principus reģionā, kā arī veicamos uzdevumus, lai sasniegtu atkritumu apsaimniekošanas mērķus.
- Lielupes baseina apgabala apsaimniekošanas plāns (2009-2015) sniedz upes baseina ūdens resursu raksturojumu, kā arī nosaka nepieciešamos pasākumus situācijas uzlabošanai, lai sasniegtu labu ūdens ekoloģisko stāvokli.
- Īpaši aizsargājamo teritoriju dabas aizsardzības plāni – ir izstrādāti plāni dabas parkam „Bauska”, dabas liegumam „Īslīce” un dabas liegumam „Paņemūnes meži”, kas sniedz nosacījumus zemes izmantošanai un darbībām šajās teritorijās.
- Nozaru plānošanas dokumenti, piemēram: Lauku attīstības programma 2007-2013.

3. Starptautiskie un nacionālie vides aizsardzības mērķi, īpaši tie, kas attiecas uz ilgtspējīgas attīstības nodrošināšanu un plānošanas dokumenta saturu

Latvijas Vides politikas pamatnostādņēs 2009.-2015.gadam ir iestrādāti starptautiskie un Eiropas Savienības mērķi, kā arī izvirzītas nacionālās prioritātes. Tāpēc šajā vides pārskatā ir salīdzināti Latvijas Vides politikas pamatnostādņēs noteiktie mērķi ar Bauskas novada TP plānojumā nospraustiem teritorijas attīstības virzieniem.

Tabula 3.1. Bauskas novada TP un Vides politikas mērķi vai apsvērumi, kas saistīti ar vidi, ir ņemti vērā, izstrādājot plānošanas dokumentu.

*Atbilstība:

- ☺ - Bauskas novada TP mērķi atbalsta Vides politikas pamatnostādņēs noteiktos mērķu ieviešanu
- ☹ - Bauskas rajona TP mērķi ir pretrunā ar Vides / Ilgtspējīgas attīstības politikas mērķiem
- ☹ - Bauskas rajona TP mērķiem nav tieša saistība ar Vides / Ilgtspējīgas attīstības politikas mērķiem
- ? – Bauskas rajona TP nav pretrunā ar Vides / Ilgtspējīgas attīstības Politikas mērķiem, taču šī mērķu realizācija, ja netiek ņemti vērā vides un dabas apsvērumi, varētu radīt ietekmi uz vidi.

Latvijas Vides politikas pamatnostādnes 2009.-2015.gadam	Bauskas novada TP	Atbilstība
<i>Nodrošināt gaisa kvalitāti atbilstoši normatīvajos aktos noteiktajām prasībām, iesaistot pašvaldības, komersantus un sabiedrību:</i>		
<ul style="list-style-type: none"> • Samazināt gaisa piesārņojumu 	Bauskas novads paredz savu attīstību saistīt ar transporta un loģistikas izveidi. Tomēr novada teritorijas plānojums paredz jauna Bauskas pilsētas apvedceļa izbūvi, kam jau ir veikts ietekmes uz vidi novērtējums. Tā izbūve samazinās piesārņojošo vielu emisijas no autotransporta tieši Bauskas pilsētas centrā. Gaisa piesārņojumu no stacionāriem avotiem regulē nacionālā likumdošana.	☹
<ul style="list-style-type: none"> • Nepārsniegt radioaktivitātes līmeņa pieļaujamās normas 	Arī radioaktivitātes līmeņa normu nepārsniegšanu nerisina Bauskas novada TP	☹
<ul style="list-style-type: none"> • Apzināt trokšņa līmenis vidē un noteikti pasākumi trokšņa līmeņa samazināšanai 	TIAN paredz nosacījumus un pasākumus, kas jāievēro, lai nepieļautu piesārņojumu ar troksni. Arī jaunā Bauskas pilsētas apvedceļa izbūve sekmēs trokšņa līmeņa samazināšanos pilsētā.	☺
<i>Nodrošināt normatīvo aktu prasībām atbilstošu ūdens kvalitāti, samazināt iekšējo ūdeņu eitrofikāciju un nodrošināt ūdenssaimniecības pakalpojumu kvalitāti.</i>		
<ul style="list-style-type: none"> • Uzlabot ūdenssaimniecības pakalpojumu kvalitāti un pieejamību 	TIAN paredz pasākumus no Lielupes baseina apgabala apsaimniekošanas plāna 2009-2015.gadam	☺

<ul style="list-style-type: none"> • Samazināt ūdens patēriņu 	Bauskas TP nerisina šo jautājumu	☹
<ul style="list-style-type: none"> • Nodrošināt cilvēku veselībai nekaitīgu ūdens kvalitāti 	<ul style="list-style-type: none"> • Perspektīvā ir jāizstrādā tehniski ekonomiskais pamatojums (TEP) ciemiem centralizētās ūdensapgādes un kanalizācijas sistēmas izveidei., kuriem līdz teritorijas plānojuma stāšanās spēkā TEP nebūs izstrādāts. • TIAN paredz pasākumus no Lielupes baseina apgabala apsaimniekošanas plāna 2009-2015.gadam 	☺
Nodrošināt zemes resursu ilgtspējīgu izmantošanu un aizsardzību, veicinot ilgtspējīga patēriņa un ražošanas principa īstenošanu		
<ul style="list-style-type: none"> • Nodrošināt racionālu, vidi saudzējošu un ilgtspējīgu zemes resursu, zemes dziļu un augsnes izmantošanu 	Bauskas novadā jau ir ieviesta dalīto atkritumu vākšana. TIAN arī regulē atsevišķus atkritumu apsaimniekošanas jautājumus.	☺
<ul style="list-style-type: none"> • nodrošināt drošu radioaktīvo vielu apsaimniekošanu un uzglabāšanu 	Bauskas novada TP nerisina šo jautājumu	☹
<ul style="list-style-type: none"> • samazināt rūpniecisko avāriju riskus 	Bauskas novadā nav objektu, kuriem pēc normatīvajiem aktiem būtu jāizstrādā rūpniecisko avāriju riska samazināšanas programma un rūpniecisko avāriju riska drošības pārskats. Tomēr novada TP skata paaugstinātas bīstamības objektus (piemēram, ceļus, naftas vadus, degvielas uzpildes stacijas. U.c., kuriem ir noteiktas aizsargjoslas un attiecīgi ierobežojumi)	☺/☹
<ul style="list-style-type: none"> • Nodrošināt piesārņojuma izplatības ierobežošanu no piesārņotām vietām un veikt to sanāciju 	Bauskas novadā atrodas potenciāli piesārņotās vietas. TIAN nosaka, ka potenciāli piesārņotajās teritorijās pirms jaunas atļautās izmantošanas uzsākšanas vai būvniecības jāveic teritorijas sanācija un/vai rekultivācija normatīvajos aktos noteiktajā kārtībā.	☺
<ul style="list-style-type: none"> • Paaugstināt sabiedrības izpratni par ilgtspējīgu dabas resursu izmantošanu 	Bauskas TP kā vienu no stratēģiskiem mērķiem ir izvirzījis iedzīvotāju aktivitātes palielināšanu, lai iedzīvotāji būtu gatavi piedalīties Bauskas novada domes svarīgu lēmumu pieņemšanā. Līdzdarbojoties vides aktivitātēs tiek arī palielināta sabiedrības izpratne.	☺
Nodrošināt dabas aizsardzības un saimniecisko interešu līdzsvarotību.		
<ul style="list-style-type: none"> • Saglabāt bioloģisko daudzveidību 	Bauskas TP integrē ĪAT dabas apsaimniekošanas plānos vai normatīvajos aktos noteiktās prasības. Tomēr dabas vērtību saglabāšanu ārpus aizsargājamām teritorijām nav īpaši uzsvērtā.	☺/☹
<ul style="list-style-type: none"> • Nodrošināts labvēlīgu aizsardzības statusu vismaz 60 % ES nozīmes biotopu un sugu 	TIAN dod iespēju dabas taku izveidošanai īpašās nozīmes zaļumvietās. Taču īpašas papildus darbības uz dabas vērtību	☹

	saglabāšanu neplāno.	
<ul style="list-style-type: none"> • Palielināta sabiedrības izpratne par dabas vērtību nozīmi 	Bauskas TP tieši neskata sabiedrības izpratnes jautājumus.	☹
<p>Nodrošināt Latvijas ieguldījumu globālo klimata pārmaiņu novēršanā, nodrošinot vides aizsardzības un ekonomisko interešu līdzsvarotību.</p> <ul style="list-style-type: none"> • nepārsniegt siltumnīcefekta gāzu (SEG) emisijas Latvijai noteiktās saistības 	<p>Bauskas novada TP pieļaut nelielu teritoriju apmežošanu, tādējādi veicinot CO₂ absorbēšanu.</p> <p>TIAN sniedz nosacījumus alternatīvo elektroapgādes objektu izvietojumam (vēja, saules, zemes siltuma)</p>	☺

4. Ar plānošanas dokumentu saistītās vides problēmas

Būtiskās vides problēmas ir noteiktas Latvijas Vides Politikas pamatnostādņēs (2009-2015). Tāpēc šī nodaļa skata Latvijas Vides politikas pamatnostādņēs identificētās un risināmās būtiskās vides problēmas saistībā ar Bauskas novada TP teritorijas attīstības virzieniem un noteikumiem.

Tabula 4.1. Bauskas novada TP mērķu saistība ar vides problēmām

Latvijas vides politikas pamatnostādņēs identificētās būtiskās vides problēmas	Bauskas novada Teritorijas Plānojums
<ul style="list-style-type: none"> Tiek pārsniegti gaisa kvalitātes normatīvi Latvijas lielākajās pilsētās, un lielākais gaisa piesārņojuma īpatsvars nāk no transporta emisijām 	<p>Lai gan Bauskas pilsētā netiek veikti gaisa kvalitātes mērījumi, tomēr satiksmes intensitāte, īpaši kravas transports pa A7 maģistrāli, ir par pamatu, ka Bauskas novada teritorijas plānojums arī paredz Bauskas pilsētas apvedceļa izbūvi.</p>
<ul style="list-style-type: none"> Palielinās iekšējo ūdeņu eutrofikācija, īpaši Rīgas līča dienvidu daļā, novērojama arī lauksaimniecības ietekme uz ūdens kvalitāti 	<p>Bauskas novada teritorijas plānojums paredz lauksaimniecības turpmāku attīstību. Šī nozare ir viena no pamattattīstības virzieniem. Turklāt teritorijas plānojums nosaka, ka nav pieļaujama nacionālās un pašvaldības nozīmes lauksaimniecību zemju apmežošana. Tas nozīmē to, ka ietekme no lauksaimniecības turpmākajos gados netiktu samazināta. Kā atzīmēts Paskaidrojuma rakstā – novadā paplašinās rapšu sējumi, kuri parasti rada būtisku slodzi uz ūdens resursiem.</p> <p>Tomēr TIAN ir iekļāvuši pasākumus no Lielupes baseina apsaimniekošanas plāna 2009.-2015.gadam, tai skaitā arī attiecībā uz lauksaimniecību. Ir noteikts, ka saimniecībās, kuru zeme robežojas ar ūdensteči ievērot 10 m buferjoslu Lielupes un Lielupes 1.pakāpes pieteku un 5 m buferjoslu pārējo ūdensteču krastos.</p> <p>TIAN paredz veikt upju rekultivāciju un zivju nārsta vietu atjaunošanu - upju gultnes tīrīšanu - Lielupes augštecē, Mūsas un Mēmeles lejtecē ar kopējo platību 4,5 ha. Lai sasniegtu vēlamu efektu, katru gadu 4,5 ha platībā atjaunot jau iztīrītās vietas, pasākums jāīsteno 5 gadus pēc kārtas (ūdensobjekti L143, L176 un L159) - 2010.-2015.gads.</p> <p>Veikt upju rekultivāciju un zivju nārsta vietu atjaunošanu - upju ūdensaugu izplaušana, augu masas izvākšana, dūņu un sanešu izvākšana ar zemessūcēju - upju posmi Lielupē, Mūsā un Mēmelē, 3ha platībā katru gadu 5 gadus pēc kārtas (ūdensobjekti L143, L176 un L159) - 2010.-2015.gads.</p>

	Tomēr bažas pastāv saistībā ar kūtsmēsļu utilizāciju, izmantojot novadā esošās lauksaimniecības zemes.
<ul style="list-style-type: none"> • Ekonomiskās krīzes apstākļos problēmu rada otrreizējo izejvielu izmantošana, ņemot vērā būtisko cenu un pieprasījuma kritumu, problemātiska ir atkritumu pārstrādes mērķu sasniegšana 	Bauskas novada Teritorijas plānojums šo vides problēmu nerisina. Atkritumu šķirošanas jautājumus risina Zemgales plānošanas reģiona atkritumu apsaimniekošanas plāns un pašvaldību saistošie noteikumi.

Bauskas novada teritorijas plānojums neskata problēmas saistībā ar dabas aizsardzību. Izveidotās dabas aizsardzības teritorijas ir raksturotas attiecībā uz esošo izmantošanu un grafiski attēlotas teritorijas izmantošanas veidu kartēs. Šajā dokumentā netiek plānotas turpmākas darbības dabas aizsardzības plānu ieviešanā. Taču Bauskas novada TIAN atsevišķi izvirza noteikumus ainavu aizsardzībai un pārvaldībai, kurām, kā minēts Vides politikas pamatnostādņēs, nav tikusi pievērsta pienācīga uzmanība. Šeit tiek noteiktas sešas īpašas nozīmes telpas un divi ainaviskie ceļi.

Bauskas novada teritorijas plānojumā, konkrēti Paskaidrojuma rakstā ir norādīts, Bauskas pilsētā industriālā un loģistikas parka teritorijā ar ir atļauta smagās rūpniecības ražotņu apbūve (*ražošanas objekti un noliktavu /RR/ teritorijas*). Šāda veida ražotne var radīt gaisa, ūdens un atkritumu apsaimniekošanas problēmas nākotnē. Paskaidrojuma rakstā ir noteikts, ka no jauna būvējamo cūku vai mājputnu intensīvās audzēšanas kompleksu minimālais attālums līdz pilsētas vai ciema robežām plānojumā noteikts 5 km, līdz viensētai- 1km. Tas plānots, lai samazinātu iespējamo smaku ietekmi uz iedzīvotājiem. Taču jāuzsver, ka teritorijas plānojums neparedz konkrētu jaunu kompleksu būvniecību, tāpēc arī nav iespējams identificēt vai šāda darbība notiks un vai tā radīs vides problēmas.

5. Esošā vides stāvokļa apraksts un iespējamās izmaiņas, ja Bauskas novada TP netiktu īstenots

Esošā vides stāvokļa apraksts ir analizēts par tām tēmām, kurās ņemot vērā Bauskas novada teritorijas plānojumā izvirzītos mērķus un virzienus varētu būt būtiska ietekme uz vidi.

Lai atspoguļotu vides stāvokli un analizētu līdzšinējās tendences Bauskas novadā saistībā ar plānojuma ieviešanu, tiek izmantoti vides indikatori. Vides indikatoru pieeja stāvokļa raksturojumam tiek plaši pielietota gan Eiropas, gan nacionālo vides pārskatu sagatavošanā. Vides indikatori palīdz novērtēt ne tikai esošo situāciju, bet ir arī instruments kā sekot līdzi stāvokļa izmaiņām laikā.

5.1. Gaisa kvalitāte

Gaisa kvalitātes mērījumi Bauskas novadā netiek veikti, tāpēc nevar konkrēti pateikt vai gaisa piesārņojums pārsniedz pieļautos vides un veselības standartus.

Tomēr par gaisa piesārņojuma iespējamību var spriest pēc piesārņojuma avotu klātbūtni šajā teritorijā. Bauskas novads ir tranzīta teritorija, kuru šķērso A7/E67 ceļš. Saskaņā ar „Latvijas Valsts ceļi” satiksmes uzskaites sistēmas informāciju, Bauskas novadu uz robežas ar Lietuvu šķērso 240 mašīnas stundā, no tām – 67.5% ir kravas auto. Kravas auto šķērso Bauskas pilsētu pa Zaļo ielu un Kalna ielu, kas ir apbūvētas, tādējādi veidojot piesārņojuma koridora efektu.

Bauskas novadā ir arī rūpnieciskie uzņēmumi, kas gaisā novada piesārņojošās vielas.

Iedzīvotājus uztrauc smakas, kas rodas no ražošanas procesiem, lielajiem cūkkopības kompleksiem vai mēslojuma iestrādes aramzemēs.

Iespējamās izmaiņas, ja Bauskas novada TP netiktu īstenots

Bauskas novada TP paredz samazināt gaisa piesārņojumu un trokšņa radīto slodzi Bauskas pilsētā, plānojot apvedceļa izbūvi. Saskaņā ar likumdošanu šādas aktivitātes ir jāparedz teritorijas plānojumā, citādi darbība nav pieļaujama. Bauskas novada TIAN paredz minimālā attāluma no apdzīvotas vietas līdz ražotnei nosacījumus, ja tiek plānota jauna dzīvnieku kompleksa būvniecība. Šādi nosacījumi nebūtu, ja TP netiktu īstenots, tādējādi piesārņojuma avots varētu tikt izvietots tuvāk apdzīvotai vietai.

5.2. Klimata pārmaiņas

5.2.1. Atjaunojamo energo resursu izmantošana

Atjaunojamo energo resursu izmantošanas veicināšana ir būtisks atbalsts klimata pārmaiņu izraisīto gāzu emisijas samazināšanai. Tāpēc ir atbalstāmi pasākumi, kas sekmē fosilo kurināmo nomainītu ar citiem kurināmiem resursiem vai dot iespēju izmantot atjaunojamus resursus elektroenerģijas ražošanā.

Tā kā Bauskas novada teritoriju šķērso maģistrālie gāzes vadi, tad gāzes apgādes sistēma novadā izveidota Bauskas pilsētā, Codes, Ceraukstes, Gailīšu un Mežotnes pagastos. Gāze kā kurināmais ir noteicošais kurināmās. Tālāk seko šķelda un malka.

Ņemot vērā, ka Bauskas novadā ir lēni plūstošas līdzenuma upes, te nav izveidotas hidroelektrostacijas. Vēja enerģijas izmantošana kļūst populāra pēdējos gados. Tāpat plānojas saules enerģijas izmantošana elektrības un siltuma ražošanai.

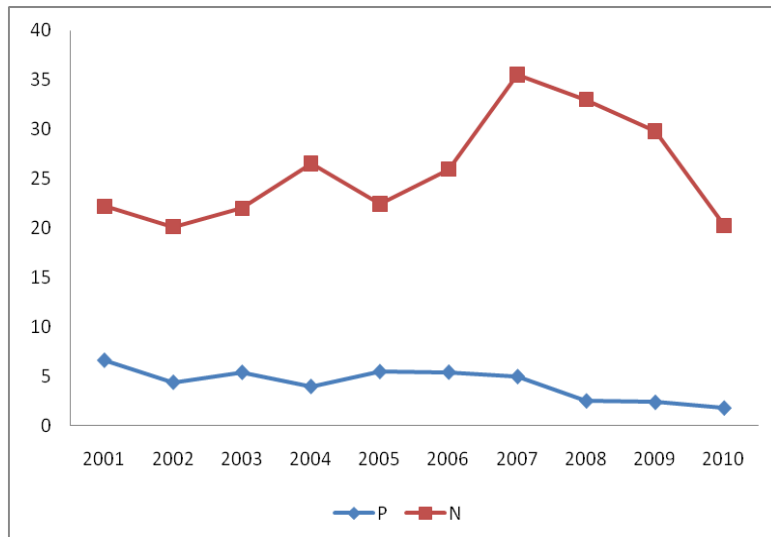
Iespējamās izmaiņas, ja Bauskas novada TP netiktu īstenots

Pateicoties starptautiskajām politiskajām saistībām (piemēram, Kioto protokols) dažādu atjaunojamu energoresursu izmantošana turpmāk pieaugs. Teritorijas plānojums jeb attīstības programmas varētu sekmēt šo procesu. Bauskas novada TP izceļ, ka nākotnē viena no prioritārām nozares varētu būt alternatīvās enerģijas ražošana.

5.3. Ūdens kvalitāte

5.3.1. Novadīto notekūdeņu daudzums

Neattīrītu notekūdeņu novadīšana ir viena no aktuālajām problēmām daudzās pašvaldībās. Fosfora un slāpekļa savienojumi ir tās ķīmiskās vielas, kas paātrina ūdenstilpņu aizaugšanu. Tāpēc ir svarīgi samazināt ūdenstilpnēs novadīto biogēnu vielu apjomus. Saskaņā ar statistikas pārskatu „Ūdens – 2”, no 2001.-2010.gadam ikgadējām atskaitēm, ir redzams slāpekļa savienojumu pieaugums 2007.-2009.gadā, kamēr novadītais kopējā fosfora apjoms ir pakāpeniski samazinājies.



Attēls 5.2.1. Upēs novadītā fosfora un slāpekļa apjomi no Bauskas novada ūdens attīrīšanas ietaisēm (t/gadā) (avots: LVĢMC, atskaite „Ūdens -2”)

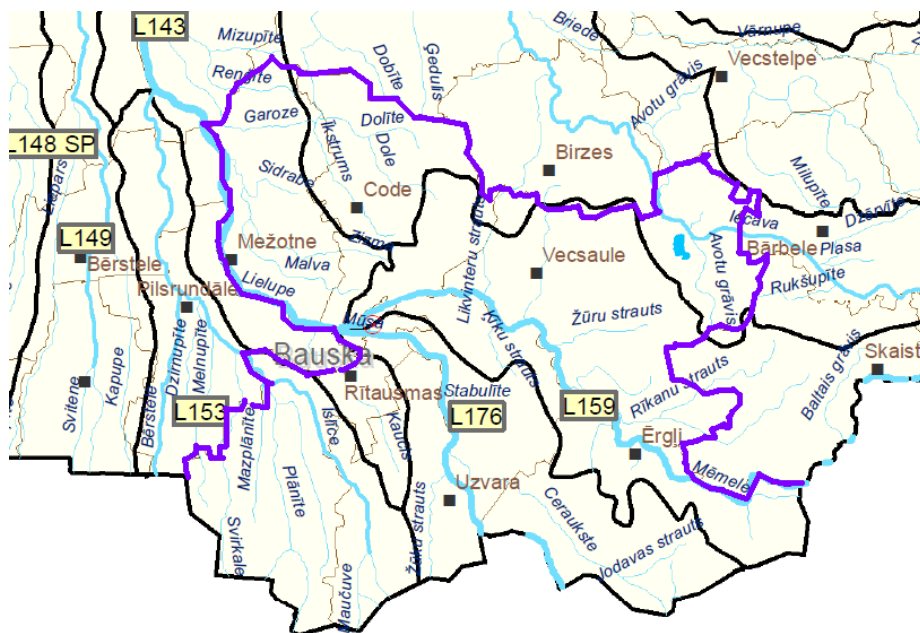
	2010		2009		2008		2007		2006		2005		2004		2003		2002	
	P	N	P	N	P	N	P	N	P	N	P	N	P	N	P	N	P	N
Bauska					0	0	1.129	4.461	1.121	6.187	1.460	2.845	0.62	4.56	3.50	10.93	2.22	8.92
Brunavas p.	0.064	0.2312	n.d.	n.d.	0.084	0.411	0.124	0.582	0.115	0.613	0.109	0.565	0.11	0.57	0.11	0.61	0.22	1.10

Ceraukstes pag.	0.144	5.948	0.5266	5.212	0.282	6.74	0.224	5.495	1.152	5.232	0.368	3.543	0.15	3.89	0.29	4.38	0.47	3.14
Codes pag.	1.110	10.086	1.040	19.90	1.386	20.574	1.477	17.093	0.809	6.454	1.042	8.387	0.62	8.91	0.16	1.20	0.22	1.02
Dāviņu pagasts	0.081	0.477	0.087	0.544	n.d.	n.d.	0.138	0.527	0.096	0.502	0.098	0.65	0.10	0.65	0.12	0.70	0.25	0.77
Gailīšu pagasts	0.158	1.881	0.507	2.25	0.299	2.235	0.655	2.974	0.655	2.934	0.930	2.974	0.93	2.97	0.33	1.25	0.28	1.75
Īslīces pagasts	0.137	1.063	0.162	1.15	0.396	2.331	0.42	3.285	0.279	3.184	0.290	2.575	0.52	3.76	0.62	1.52	0.53	2.09
Mežotnes pagasts	0.154	0.598	n.d.		0.004	0.002	0.253	0.448	0.91	0.448	0.91	0.405	0.91	0.41	0.17	0.76	0.13	0.619
Vecsausles pagasts	0.079	0.471	0.091	0.764	0.110	0.72	0.588	0.667	0.317	0.412	0.305	0.516	0.06	0.84	0.13	0.69	0.12	0.76
	1.927	20.279	2.414	29.825	2.562	33.014	5.008	35.535	5.454	25.967	5.514	22.462	4.01	26.56	5.44	22.012	4.45	20.15

5.3.2. Virszemes ūdens kvalitāte

Ūdens kvalitāte tiek vērtēta, balstoties uz ķīmisko, ekoloģisko un hidromorfoloģisko parametru kopumu. Rezultāti tiek izteikti šādās piecās kvalitātes klasēs: augsta, laba, vidēja, slikta un vāja.

Bauskas novads ietilpst Lielupes baseinā, kurš ir pārrobežu baseins ar Lietuvu un tādējādi Bauskas novads saņem virszemes ūdeņus ar zināmu piesārņojuma daļu. Apsaimniekošanas nolūkos baseinu apgabali ir iedalīti ūdens objektos. Bauskas novads atrodas šādos ūdens objektos L125; L143; L153; L159; L176.



Saskaņā ar 2011.gada 31.maija Ministru kabineta noteikumiem Nr. 418 „Par riska objektiem” ir virszemes ūdensobjektus, kuros pastāv risks nesasniegt Ūdens apsaimniekošanas likumā noteikto labu virszemes ūdeņu stāvokli minētajā likumā paredzētajā termiņā.

Tabula.5.2.2.1. Bauskas novadā esošie ūdens objekti, kur pastāv risks nesasnigt labu ūdens kvalitāti līdz 2015.gadam (avots: MK noteikumi nr. 418)

Nr. p.k.	Kods	Nosaukums	Posma apraksts	Ūdensobjekta sateces baseinā esošās republikas pilsētas un novadi (šo novadu pagasti un novadu pilsētas) ²	Būtiskākie riska cēloņi
1.	L143	Lielupe	No Mūsas un Mēmeles satekas līdz Svētei	Bauskas novads (Bauska, Codes pagasts, Gailīšu pagasts, Īslīces pagasts, Mežotnes pagasts), Iecavas novads, Jelgava, Jelgavas novads (Jaunsvirlaukas pagasts, Līvberzes pagasts, Valgundes pagasts), Ozolnieku novads, Rundāles novads (Rundāles pagasts, Viesturu pagasts)	Punktveida piesārņojums (notekūdeņos esošie biogēni) un izkliedētais piesārņojums
2.	L153	Īslīce	No iztekas līdz ietekai Lielupē	Bauskas novads (Gailīšu pagasts, Īslīces pagasts), Jelgavas novads (Jaunsvirlaukas pagasts), Rundāles novads	Punktveida piesārņojums (notekūdeņos esošie biogēni) un pārrobežu piesārņojums, hidromorfoloģiskie pārveidojumi
3.	L159	Mēmele	No valsts robežas līdz satekai ar Mūsu	Aknīstes novads (Aknīstes pagasts, Gārsenes pagasts), Bauskas novads (Bauska, Brunavas pagasts, Ceraukstes pagasts, Codes pagasts, Dāviņu pagasts, Vecsaules pagasts), Neretas novads, Rundāles novads (Rundāles pagasts), Vecumnieku novads (Kurmenes pagasts, Skaistkalnes pagasts), Viesītes novads (Elkšņu pagasts, Rites pagasts)	Izkliedētais un pārrobežu piesārņojums, plūdu risks
4.	L176	Mūsa	No valsts robežas līdz satekai ar Mēmeli	Bauskas novads (Bauska, Brunavas pagasts, Ceraukstes pagasts, Codes pagasts, Gailīšu pagasts, Īslīces pagasts), Rundāles novads (Rundāles pagasts)	Punktveida piesārņojums (notekūdeņos esošie biogēni), izkliedētais un pārrobežu piesārņojums

² Novadu pagastus un novadu pilsētas norāda, ja ūdensobjekta sateces baseinā neatrodas visas novada teritoriālās vienības.

Iespējamās izmaiņas, ja Bauskas novada TP netiktu īstenots

Bauskas novada TIAN ietver prasības, ko nosaka Lielupes baseina apgabala apsaimniekošanas plāns 2009.-2015.gadam. Tādējādi tas atbalsta laba ūdens ekoloģiskā stāvokļa sasniegšanu Lielupes baseinā.

5.3.3. Dzeramā ūdens kvalitāte

Veselības inspekcija veic dzeramā ūdens kvalitātes uzraudzību valstī. Lai gan tiek ieguldīts ūdens apsaimniekošanas sistēmas uzlabošanai, tomēr monitoringa rezultāti uzrāda, ka dzeramā ūdens kvalitāte atsevišķos gadījumos neatbilst nekaitīguma prasībām. Galvenā problēma ir saistīta ar saistīta ar paaugstinātu dzelzs saturu un duļķainību. Līdzīga situācija ir visā Latvijā.

Tabula 5.3.3. Dzeramā ūdens kvalitātes auditmonitoringa rezultāti (avots: veselības inspekcija)

Nr. p.k.	Ūdensapgādes uzņēmums (gada vidējais diennakts piegādātā ūdens daudzums m ³)	Ūdens lietotāju skaits	Parauga Ņemšanas vieta (adrese)	Paraugu skaits	Konstatētā neatbilstība
2010.gads					
1	Ceraukstes pagasta pārvalde, artēzisko aku "Centrs 2" un "Lakāji" dzeramā ūdens piegādes tīkls, 106 m ³	397	Dzīvojamās mājas virtuve „Centrs” 5 – 52, Ceraukste, Ceraukstes pagasts, Bauskas novads	1	-
2	SIA "Īslīces ūdens", art. Akas "Rītausmas" dzeramā ūdens piegādes tīkls, 120 m ³	1200	Dzīvojamās mājas virtuve „Līdums", Liepu iela 7 - 25, Īslīces pagasts, Bauskas novads	1	smarža, garša ļoti izteikta duļķainība 14,1 NTU dzelzs 0,87 mg/l
3.	SIA "Īslīces ūdens", art. Akas "Bāliņi" dzeramā ūdens piegādes tīkls, 198 m ³	913	Dzīvokļa virtuve "Bērzkalni 10 - 7", Īslīces pagasts, Bauskas novads	1	-
4.	Codes pagasta pārvalde, art. Akas "Dreņģerkalns" dzeramā ūdens piegādes tīkls, 244,9 m ³	477	Dzīvojamās mājas virtuve, "Kalmes", Codes pagasts, Bauskas novads	1	-
5.	Gailīšu pagasta pārvalde, art. aku "Centrs", "Čikstes 1" un "Čikstes 2" dzeramā ūdens piegādes tīkls, 160 m ³	1427	Dzīvokļa virtuve "Mežāži 9", Gailīšu pagasts, Bauskas novads	1	duļķainība 22,7 NTU dzelzs 1,34 mg/l
6.	SIA "Bauskas ūdenssaimniecība", Bauskas pilsētas ūdensapgādes sistēma, 1481 m ³	7413	Dzīvokļa virtuve Vītolu 12-23, Bauska, Bauskas novads	1	-
2009.gads					
	Dāviņu pagasta padome	420	Dzīvokļa virtuve	1	Smarža, garša

	(85 m ³)		Bauskas iela 7 – 10, Dāviņu pagasts		izteikta Dzelzs 1,12 mg/l
	Codes pagasta padome (244,9 m ³)	527	Dzīvojamās mājas virtuve, "Kalmes", Codes pagasts	1	-
	SIA "Bauskas ūdenssaimniecība" (1481 m ³)	7413	Dzīvokļa virtuve Vītoli iela 12-23, Bauska	1	-
	SIA "Dzīvokļu komunālā saimniecība" (125 m ³)	796	Dzīvokļa virtuve Rūpniecības iela 30, Iecava, Iecavas novads	1	Dzelzs 0,48 mg/l Duļķainība 4,98 NTU
	Ceraukstes pagasta padome (103,6 m ³)	397	Dzīvojamās mājas virtuve „Centrs” 5 – 61, Ceraukste, Ceraukstes pagasts	1	
	SIA "Īslīces ūdens" (120 m ³)	1200	Dzīvojamās mājas virtuve, „Līdums”, Liepu iela 7 - 28, Īslīces pagasts	1	
	Gailīšu pagasta padome (153,3 m ³)	1427	Dzīvokļa virtuve "Mežāži 7", Gailīšu pagasts	1	Dzelzs 0,97 mg/l Duļķainība 9,02 NTU

ļespējamās izmaiņas, ja Bauskas novada TP netiktu īstenots

Saskaņā ar Latvijas likumdošanu, vietējo pašvaldību pienākums ir nodrošināt iedzīvotājus ar iespēju saņemt dzeramo ūdeni, kas atbilstu kvalitātes standartiem. Bauskas novada teritorijas plānojums izvirza mērķi, ka tiek veidota pakalpojumu sistēma, lai iedzīvotāji varētu saņemt pakalpojumus atbilstoši vajadzībām un vēlmēm. Un kvalitatīva dzeramā ūdens apgāde ir viena no iedzīvotāju ikdienas vajadzībām. Bauskas Novada TIAN izvirza specifiskas prasības attiecībā uz dzeramā ūdens apgādes infrastruktūras izveidi novadā.

5.3.4. Peldvietu ūdeņu kvalitāte.

MK noteikumi Nr.454 „Peldvietu higiēnas prasības” (spēkā ar 17.06.2008) nosaka kā jūras tā iekšzemes peldvietas. Diemžēl Bauskas novadā nav nevienas peldvietas, kas sekotu līdzī šīm prasībām. Attiecīgi Veselības inspekcija neveic kontroli Bauskas novadā attiecībā uz peldvietu kvalitāti.

ļespējamās izmaiņas, ja Bauskas novada TP netiktu īstenots

Neskatoties uz to, ka tūrisms ir atzīts kā viens no perspektīvajiem attīstības virzieniem, Bauskas novada teritorijas plānojums neplāno izveidot peldvietas, kas atbilstu peldvietām izvirzītajām prasībām.

5.4. Zemes dzīļu izmantošana

Bauskas novada teritorijā neatrodas valsts nozīmes derīgo izrakteņu atradnes. Novadā atrodas smilts-grants, dolomīta, māla, kūdras un viena saldūdens kaļķiežu atradne. Visbiežāk novada teritorijā ir sastopamas smilts-grants un kūdras atradnes.

Novada saimnieciskajā dzīvē nozīmīgākās ir kūdras atradnes, kuru platība lielāka par 10 ha. Atradnes, kas mazākas, galvenokārt var interesēt īpašniekus, uz kuru zemes atrodas konkrēta atradne. Kūdru pārsvarā iegūst ar frēzpaņēmiem. Lielākie uzņēmumi, kuri nodarbojas ar kūdras izstrādi ir SIA „Galenieki” un SIA „Misas kūdra”. Kūdras ieguve un apstrāde ilgu laiku būs viena no Bauskas novada uzņēmējdarbības nozarēm, jo Eiropā kūdras pieprasījums audzis – cilvēki aizvien vairāk paši audzē dārzenus un ziedus, kam vajadzīgi dažādi kūdras substrāti.

Bauskas novadā pārsvarā ir nelielas smilts-grants atradnes, izņemot *Vecsaules* atradni. Šeit konstatētas smilts un grants atradnes 4 iecirkņos. Šie četri iecirkņi veido *Vecsaules* atradni. II iecirknis ir galvenā *Vecsaules* atradnes daļa. Tā ir lielākā atradne novadā un otra lielākā smilts un grants atradne bijušā Bauskas rajona teritorijā. Šobrīd novada ceļu būvei smilts-grants pārsvarā tiek izmatots no šīs atradnes. Perspektīvā varētu izmantot smilts ieguvei atradnes „*Vecsaule*” I iecirkni un IV iecirkni. Šajā vietā smilts satur daudz smalko daļiņu un tādēļ būvniecībā tā izmantojama pēc bagātināšanas.

Iespējamās izmaiņas, ja Bauskas novada TP netiktu īstenots

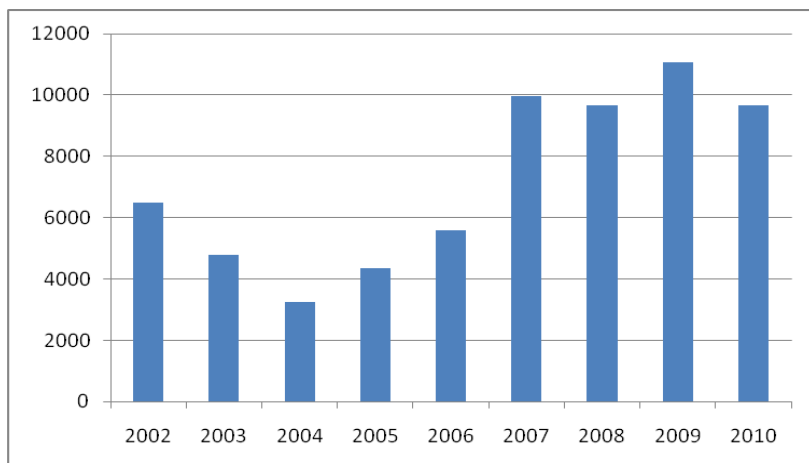
Bauskas novada TP norāda, ka derīgo izrakteņu ieguve ir nozīmīga teritorijas attīstībai un attiecīgi ir kā izmantošanas veids ir izdalīts „derīgo izrakteņu ieguves teritorijas”, jo vairākas no atradnēm ir perspektīvas. To nozīme jau bija atzīmēta iepriekšējos vietējos pašvaldības plānojumos, tādējādi būtiski plānošana nemainās.

5.5. Atkritumu apsaimniekošana

5.5.1. Poligonos apglabāto sadzīves atkritumu daudzums

Bauskas novads ietilpst Zemgales atkritumu apsaimniekošanas reģionā. Atkritumu no Bauskas novada tiek apglabāti poligonā „Grantiņi”, kas atrodas Codes pagasta teritorijā.

Līdz 2009.gada beigām poligonu apsaimniekoja SIA „Vides serviss”, bet kopš 2010.gada 1.janvāra sadzīves atkritumu poligonu apsaimnieko SIA „Zemgales EKO”. Sadzīves atkritumu daudzums, kas tiek apglabāts poligonā ir strauji pieaudzis kopš 2007.gada, kad bijušās izgāztuves tuvumā ir izveidots atkritumu poligons uz kuriem ved sadzīves atkritumus arī ne tikai no Bauskas novada, bet no Zemgales reģiona.

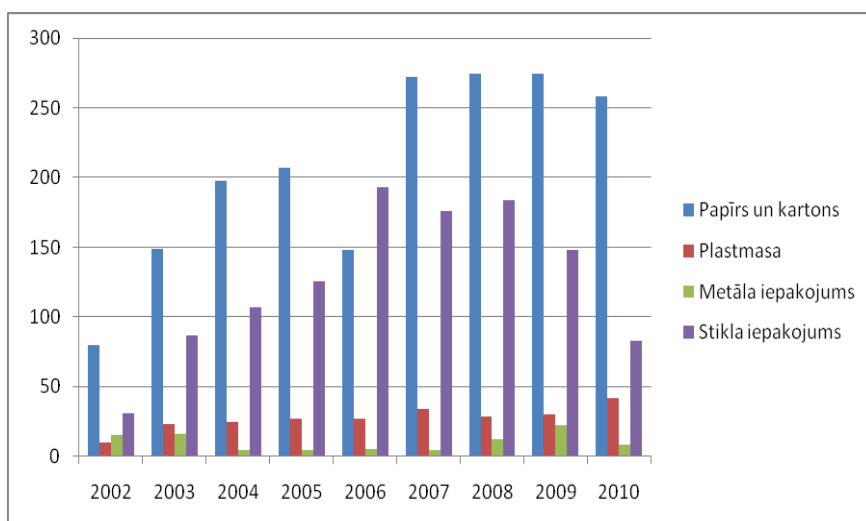


Attēls 5.5.1. Sadzīves atkritumu izgāztuvē/poligonā „Grantiņi” apglabāto nešķirotu atkritumu daudzums (tonnas gadā)(Avots: LVĢMCA, valsts statistikas pārskats „Nr.3 Par atkritumiem”).

5.5.2. Šķirotu atkritumu savāktais daudzums

Bauska pilsēta ir viena no pirmajām, kur ar dažādu pilotprojektu starpniecību ir tikusi uzsākta un tālāk paplašināt dalīto atkritumu vākšana. Ieviešot Zemgales reģiona atkritumu apsaimniekošanas sistēmu ir paredzēts, ka tiek izveidots viens atkritumu šķirošanas punkts uz 200 iedzīvotājiem. Bauskas pilsētā jau ir izveidoti 53 vietas, kur var nodot atkritumus otrreizējai pārstrādei. Vietās ir uzstādīti 2 konteineri - viens stikla tarai un otrs pārējiem veidiem -plastmasai, papīram un metāla tarai. Turklāt ir izveidots dalīto atkritumu savākšanas laukums Bauskas pilsētā, kur iedzīvotāji var dodot dažādu veidu atkritumus.

Šķirošanas rezultāti ir atkarīgi no iedzīvotāju aktivitātes un atkritumu apsaimniekošanas uzņēmuma iniciatīvas. No attēla 5.4.2 redzams, ka straujais pieaugums līdz 2007.gadam ir stabilizējies un šķirotu atkritumu plūsma ir nostabilizējusies, izņemot stikla un iepakojumu, kura apjomi pēdējos gados ir samazinājušies.



Attēls 5.5.2. Šķirotu sadzīves atkritumu apjomi Bauskas rajonā (Avots: LVĢMA, valsts statistikas pārskats „Nr.3 Par atkritumiem”)

Tabula 5.5.3. Savāktie atkritumu apjomi Bauskas novadā (m3) (Avots: SIA „Vides serviss”)

	Savākti nešķiroti sadzīves atkritumi	No iedzīvotājiem savākti atkritumi		No komersantiem savākti atkritumi	
		Papīrs un plastmasa	Stikls	Kartons	Plastmasa
2009	34469	2827	576	5333	53
2010	33032	2702	436	3797	37

ļespējamās izmaiņas, ja Bauskas novada TP netiktu īstenots

Šajā periodā Bauskas novada TP nav būtiska loma atkritumu apsaimniekošanas jautājumu risināšanā, jo galvenie jautājumi, kas saistīti atkritumu apglabāšanas poligonu un šķirošanas laukumiem un punktiem jau ir risināti iepriekš. Tomēr šis plānojums nostiprina praktiskos jautājumus saistībā ar atkritumu konteineru izvietojumu, kā arī iezīmē attiecīgo aizsargjoslu pa atkritumu poligonu.

5.6. Augsnes piesārņojums

Vides monitoringa valsts pamatnostādnes 2009.-2012.gadam paredz, ka augsnes monitoringu kā zemes monitoringa sastāvdaļu. Valsts augu aizsardzības dienests novērtē lauksaimniecībā izmantojamo zemju augšņu agroķīmiskās īpašības (piemēram, pH_{KCl}, organiskās vielas, kustīgā fosfora, kālija un apmaiņas magnija saturs) pēc lauku saimniecību pasūtījuma un augsnes minerālā slāpekļa monitoringu īpaši jutīgās teritorijās (nosakot nitrātu un amonija slāpekļa saturu). 2010.gada pētījuma dati liecina, ka daļai no lauksaimniecības platībām ir nepietiekošs organisko vielu saturs, zems fosfora un kālija līmenis vai nepieciešama kalķošana.

Tabula 5.6.1. Augsnes raksturojums Bauskas novadā (avots: valsts Augu aizsardzības dienests)

	agroķīmiskajai izpētes platības ha	Kalķojamās augsnes						Platības (%) ar					
		ha	%	CaCO ₃ t	t.sk. nepiec. pamatkalķošana			nepietiekošu org. vielu saturu		ar ļoti zemu un zemu fosfora sat.		ar ļoti zemu un zemu kālija sat.	
					ha	%	CaCO ₃ t	ha	%	ha	%	ha	%
2010	1186.8	152.7	12.9	580.2	14.2	1.2	88.4	146.1	12.3	167.7	14.1	96.1	8.1

5.6.1. Piesārņoto vietu skaits

Saskaņā ar MK noteikumiem Nr.483 (20.11.2001.) „Piesārņoto un potenciāli piesārņoto vietu apzināšanas un reģistrācijas kārtība”, piesārņoto un potenciāli piesārņoto vietu apzināšanu un sākotnējo novērtēšanu savā teritorijā organizē un veic vietējā pašvaldība sadarbībā ar attiecīgo reģionālo vides pārvaldi, bet Aizsardzības ministrija apzina piesārņotās un potenciāli piesārņotās vietas savā valdījumā esošajās teritorijās. Uz doto brīdi Bauskas novadā ir reģistrētas 55 potenciāli piesārņotas vietas, taču to izpēte vēl ir jāveic, lai tās noteiktu kā piesārņotas vietas un izstrādātu nepieciešamos sanācijas pasākumus. (pēc Latvijas Vides, ģeoloģijas un meteoroloģijas aģentūras

datiem). Precīzs potenciāli piesārņoto vietu saraksts ir dots Bauskas novada teritorijas plānojuma paskaidrojuma raksta 10.pielikumā.

Iespējamās izmaiņas, ja Bauskas novada TP netiktu īstenots

Tā kā mūsdienu vides politika pieprasa stingras vides prasības, tad teorētiski nevajadzētu rasties jaunām piesārņotām vietām. Tomēr pieredze rāda, ka rūpnieciskas teritorijas, kā arī transporta infrastruktūras (degvielas uzpildes stacijas, lidlauki) izmantošanas rezultātā var rasties augsnes piesārņojums. Bauskas novada TIAN nosaka, ka potenciāli piesārņotajās teritorijās pirms jaunas atļautās izmantošanas uzsākšanas vai būvniecības jāveic teritorijas sanācija un/vai rekultivācija normatīvajos aktos noteiktajā kārtībā. Tādējādi ir nosprausts virziens uz piesārņojuma novēršanu.

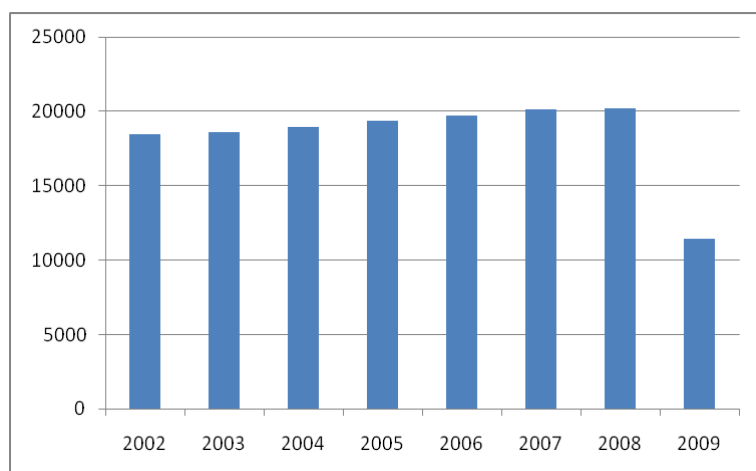
5.7. Bioloģiskā daudzveidība

Bioloģiskā daudzveidība ir cieši saistīta ar zemes izmantošanas veidiem un zemes izmantošanas intensitāti. Saskaņā ar Centrālās Statistikas pārvaldes datiem, Bauskas rajona mežainums 2008.gadā bija 39.3 % no kopējās rajona teritorijas, kas ir zem Latvijas vidējā rādītāja (49.9%).

5.7.1. Apbūvēto teritoriju platība

Jebkura jauna apbūves teritorija nozīmē, ka dabas teritorija ir tikusi ietekmēta vai pat zudusi. Pašreiz pakāpeniska apbūve notiek un tiek plānota galvenokārt lielāko pilsētu tuvumā, kur tiek veidotas jaunas apdzīvotas vietas. Bez tam ceļu paplašināšana un jaunu ceļu būve arī rada īslaicīgus jeb arī paliekošus zaudējumus bioloģiskai daudzveidībai. Satiksmes intensitātes pieaugums arī rada citas ietekmes uz dabu – troksni, ekosistēmas fragmentāciju, negadījumus, šķērsojot ceļus.

Indikators, kas parāda būvniecības intensitāti, ir netiešs indikators, kas parāda cilvēku radīto ietekmi uz bioloģisko daudzveidību. Īpaši 2006-2008.gadā pieauga dzīvojamo māju skaits un kopējā dzīvojamā platība Bauska rajonā. Sakarā ar teritoriāli administratīvo reformu nav pieejama retrospektīvi salīdzinošā statistika pa Bauskas novadu.



Attēls 5.7.1. Mājokļu skaits, 2002-2008.gadam Bauskas rajonā, 2009.gadā Bauskas novadā. (avots: Centrālā statistikas pārvalde).

Iespējamās izmaiņas, ja Bauskas novada TP netiktu īstenots

Bauskas novada teritorijas plānojuma 6. nodaļa nosaka, ka tiek paredzēta esošā apbūves struktūra. Jaunu, atrauti no esošās blīva rakstura apbūves, ciemu izveide novada teritorijā netiek plānota. Apdzīvojuma struktūrās pamatā – blīvas apbūves koncentrēšana pilsētā un ciemos, lauku viensētu apbūves raksturs pārējā teritorijā.

5.7.2. Īpaši aizsargājamās teritorijas

Pateicoties auglīgajām augsnēm un attiecīgi vēsturiski tradicionāli spēcīgi attīstītai zemkopībai, Bauskas novads nav īpaši bagāts ar īpaši aizsargājamām dabas teritorijām. Tāpēc vēl jo vairāk ir būtiski tās pareizi apsaimniekot, lai saglabātu tajās esošās dabas vērtības.

Bauskas novadā ir izveidotas četras Eiropas nozīmes īpaši aizsargājamās dabas teritorijas (Natura 2000) - dabas parks „Bauska”, dabas liegums „Īslīce”, dabas liegums „Paņemūnes meži” un dabas pieminekļis „Kulšēnu avots”. To detāls raksturojums ir sniegts teritorijas plānojuma Paskaidrojuma rakstā.

Viens no pasākumiem kā nodrošināt labvēlīgu aizsardzības stāvokli ir dabas aizsardzības plānu izstrādi un to ieviešanu. Dabas parkam „Bauska” ir izstrādāts aizsardzības plāns 2007-2019.gadam, dabas liegumam „Paņemūnes meži” ir dabas aizsardzības plāns 2006-2020.gadam un dabas liegumam „Īslīce” attiecīgi ir dabas aizsardzības plāns 2008-2023.gadam. Dabas parka „Bauska” apsaimniekošanai un aizsardzībai ir pieņemti Ministru Kabineta noteikumi Nr.827 „Dabas parka „Bauska” individuālie aizsardzības un izmantošanas noteikumi”, kas ir spēkā no 2008.10.11.

Bioloģiskās daudzveidības monitorings ir valsts kompetencē un to koordinē Dabas aizsardzības pārvalde. Viena no monitoringa sastāvdaļām ir īpaši aizsargājamo teritoriju (jeb Natura 2000) monitorings. Par Natura 2000 teritoriju aizsardzības stāvokli ir regulāri jāziņo Eiropas Komisijai. Šāds ziņojums bija jāzagatavo 2007.gadā. Saskaņā ar šo ziņojumu Latvijā nedaudz vairāk kā trešdaļa no biotopiem atrodas labvēlīgā aizsardzības statusā. Labāka situācija ir ar sugām, kur gandrīz katra no otrā Eiropai nozīmīga suga atrodas labvēlīgā statusā. Ir norādīts, ka sarkanvēdera ugunskrupis, kura aizsardzībai ir izveidots dabas liegums „Īslīce”, tomēr Latvijā atrodas nelabvēlīgā stāvoklī.

Iespējamās izmaiņas, ja Bauskas novada TP netiktu īstenots

Bauskas novada TP redakcija neparedz darbības, kas ir pretrunā ar normatīvajiem aktiem īpaši aizsargājamo dabas teritoriju aizsardzības jomā, tai skaitā izstrādātajiem dabas aizsardzības plāniem.

5.8. Ainavas

Lai gan Bauskas novads atrodas Zemgales līdzenumā, kur plaši stiepjas atklātas ainaviskas telpas ar iekoptiem laukiem un lielām zemnieku saimniecībām, šeit tiek izdalītas īpašas nozīmes ainavu telpas, kas saistītas ar dabas un kultūrvēsturiskā mantojuma saglabāšanu.

- Bauskas vecpilsētas ainavu telpa - unikāla pilsētībūvnieciskā ainava ar centrālajiem elementiem - 17 gadsimta pilsētībūvniecībai raksturīgo mazstāvu apbūvi ar divslīpņu jumtiem un dārziem, Bauskas pili, Ķirbaksalu un Lielupes augšteci ar Mūsas un Mēmeles sateci;

- Lielupes ieleja dabas parka „Bauska” teritorijā - dabiskā ainavu telpa ar centrālajiem ainavas elementiem - Lielupes stāvkrastiem ar kaļķiežu atsegumiem pretī Ziedoņiem, Jumpravmuižai un Bauskas pilij, tās satekas upju - Mēmeles un Mūsas upju ielejām un Jumpravmuižas parku;
- Mūsas upes palienes teritorijas ainavu telpa(izņemot Kamardes pilskalna un atpūtas kompleksa „Klintis” apkārtni) - saudzējamā dabiskās palienes telpa ar tai raksturīgajiem biotopiem;
- Mežotnes pils parka, Mežotnes baznīcas un Mazmežotnes muižas apbūves kultūrvēsturiskā ainavu telpa (arī Rundāles novada pašvaldības teritorijā) kur kultūrvēsturiskā apbūve un klasiskais parku plānojums - tiltiņi, paviljoni, koku alejas apvienojas ar dabiskajiem ainavas elementiem;
- Zemnieku sētas un lauksaimniecības mašīnu muzeja atpūtas kompleksā „Mikēļi”, Uzvarā, saudzējamās ainavas telpa - atklātās ainavas panorāma no muzeja 500-600 m;
- Lejenieki - Mūsas upes ainavas telpa (dzejnieka Viļa Plūdoņa taka) - no Lejenieku muzeja līdz Bangu dīķim.

Teritorijas plānojumā tiek noteikti un **Grafiskajā daļā** attēloti ainaviskie ceļi:

- ainaviskais ceļš gar Mūsas upi (pašvaldības ceļš „*Islīces pagasts - Melderi - Pamūša - Podiņi - Kalnacepi - Taumaņi*” posmā no Mūsas ciema līdz mājām „Smilgas”);
- ainaviskais ceļš gar Mūsas upi(pašvaldības ceļš „*Čikstes - muzejs - Kaulbrieži*” posmā no Uzvaras ciema līdz Zemnieku sētas un lauksaimniecības mašīnu muzejam.

Iespējamās izmaiņas, ja Bauskas novada TP netiktu īstenots

Bauskas novada TIAN nosaka, ka un īpašas nozīmes ainavu telpās ir aizliegta jebkura saimnieciskā darbība, kas samazina ainavas kultūrvēsturisko, ekoloģisko un vizuālo vērtību. Izvērtējot konkrēto situāciju un nepieciešamību, ainavisko apsvērumu risināšanai, Pašvaldība var izvirzīt prasību izstrādāt ainavu lokālo plānojumu vai meža apmežošanas plānu lauksaimniecības zemju lietošanas kategoriju maiņai meža zemēs, ainavu lokālo plānojumu vai detālplānojumu - vēja elektrostaciju izvietošanai. Lai novērstu ainavas degradāciju, Pašvaldība ir tiesīga uzlikt sodu nesakopto teritoriju un ēku īpašniekiem, kā arī uzdot nojaukt sabrukušās vai nelikumīgi uzbūvētās ēkas un būves. Šie nosacījumi nebūtu saistoši, ja netiktu pieņemts un ieviests Bauskas novada TP.

5.9. Kultūrvēsturiskais mantojums

5.9.1. Kultūras pieminekļi

Bauskas novads ir salīdzinoši bagāts ar kultūrvēsturisko mantojumu – kopumā 136 pieminekļi. Bauskas novadā daudz tiek darīts pie pašas Bauskas pils restaurācijas, Mežotnes pils uzturēšanas. Taču ne visi pieminekļi atrodas labā stāvoklī, jo kultūras pieminekļu īpašniekiem ir ierobežoti finanšu resursi un nodokļu atvieglojumi nedod iespēju straujiem uzlabojumiem.

Tabula 5.8.1. Kultūras pieminekļu skaits Bauskas novadā.

Pieminekļu veids	Valsts nozīmes	Vietējās nozīmes	Kopā
Arheoloģijas pieminekļi	21	17	38
Arhitektūras pieminekļi	13	9	22
Mākslas pieminekļi	63	11	74
Pilsētbūvniecības pieminekļi	1	-	1

Vēsturiska notikuma vieta	1	-	1
---------------------------	---	---	---

Avots: Valsts aizsargājamo kultūras pieminekļu saraksts

Iespējamās izmaiņas, ja Bauskas novada TP netiktu īstenots

Kultūras mantojuma saglabāšanu vada Kultūras ministrija, un ir tikušas izstrādātas attiecīgas nacionālās programmas. Taču pašvaldībām ir būtiska loma to praktiskā atjaunošanā un saglabāšanā. Lai gan nacionālie normatīvie akti regulē kultūras mantojuma saglabāšanas prasības, tomēr Bauskas novada teritorijas plānojums ir tas plānošanas dokuments, kas nosaka aizsargjoslu platumu ap kultūras pieminekļiem, kas praktiski parāda teritoriju, kurā prioritāte ir kultūras mantojuma saglabāšanai. Tādējādi, ja nebūtu teritorijas plānojuma, telpiski netiktu nostiprināta aizsargjosla ap kultūras pieminekļiem.

6. Plānošanas dokumenta īstenošanas būtiskās ietekmes uz vidi novērtējums

Šīs nodaļas mērķis ir novērtēt Bauskas novada TP mērķu un teritorijas izmantošanas un apbūves noteikumu pozitīvo un negatīvo ietekmi uz **būtiskajām** vides problēmām un, tādejādi.

6.1. Tiešās ietekmes

Tiešās ietekmes ir izmaiņas vidē, kuras paredzētās darbības realizācijas rezultātā, nepastarpināti iedarbojas uz vidi (piemēram – piesārņojums, emisijas novadot vidē, mežu izciršana, zemju apbūve).

Bauskas novadā teritorijas plānojums paredz saglabāt esošo apdzīvojuma struktūru. Taču ņemot vērā esošās attīstības tendences, tiek grozītas ciemu robežas, tās samazinot salīdzinājumā ar iepriekšējo vietējo pašvaldību plānojumiem. Apdzīvojuma struktūrās pamatā ir blīvas apbūves koncentrēšana pilsētā un ciemos, lauku viensētu apbūves raksturs pārējā teritorijā. Ciemu teritorijā tiek papildus apbūves teritorijām plānotas arī lauksaimniecības teritorijas.

Plānojums saglabā plānotās jaunbūves Bauskas pilsētā (bij. lidlauka teritorijā, teritorijā starp Elejas un Ziedoņu ielu un teritorijā starp Zaļo ielu un Mūsas upi) un ciemu teritorijās. Tiek noteikts, ka jaunās savrupmāju apbūves teritorijas veidojamas tuvināti esošajiem inženierkomunikāciju un ceļu tīkliem. Daudzstāvu daudzdzīvokļu namiem (maksimālais atļautais stāvu skaits - 5) paredzēta vieta bijušā lidlauka teritorijā, Jaunās ielas rajonā.

Infrastruktūras attīstībā (jeb tehniskās būves) uzmanība tiek pievērsta transporta attīstībai. Tiek plānota Bauskas apvedceļa trase un valsts galvenā autoceļa A7 perspektīvā trase, kā arī plānotā ātrgaitas dzelzceļa Rail Baltica trase. Jaunu ceļu būve nodara zaudējumus bioloģiskai daudzveidībai, iespējams ainavām un ūdens kvalitātei. No otras puses, apvedceļš uzlabo vides kvalitāti attiecībā uz cilvēka veselību, drošību, troksni un gaisa kvalitāti pilsētā. Ietekmes uz vidi novērtējums ir veikts par valsts galvenā autoceļa E67 posma A4 (Saulkalne) – Bauska (Ārce) būvniecību. Rekomendētais variants, kam dots Vides pārraudzības valsts biroja pozitīvs atzinums ir iezīmēts novada plānojumā.

Komunālo saimniecību (ūdens apgāde un notekūdeņi) infrastruktūras uzlabojumi dos ieguldījumu ne tikai iedzīvotāju vides kvalitātes uzlabošanai, bet arī samazinās piesārņojuma slodzi uz ūdens ekosistēmām. Bauskas novada plānojums paredz perspektīvā ir jāizstrādā tehniski ekonomiskais pamatojums (TEP) ciemiem centralizētās ūdensapgādes un kanalizācijas sistēmas izveidei, kuriem līdz teritorijas plānojuma stāšanās spēkā TEP nebūs izstrādāts.

Novada plānojumā ir izdalīti divi ainaviskie ceļi un attiecīgi TIAN nosaka, ka nav pieļaujama teritorijas aizaugšanu ar krūmiem vietās, kur no ainaviskajiem ceļiem paveras izcils skats uz Mūsas upes ieleju, kā arī izvietot vēja elektrostacijas, izmantoto mežus un derīgo izrakteņus.

Ražošanas objekti un noliktavu teritorijas, kurās ietvertas ir rūpnieciskās ražošanas būves un teritorijas, arī lauksaimniecības ražošanas uzņēmumu apbūve, ir tās teritorijas, kuras atkarībā no

uzņēmējdarbības veida var radīt jaunu piesārņojuma slodzi. Bauskas novada plānojums paredz, ka tajās varētu attīstīt ļoti daudzveidīgu ražošanu. Ietver lauksaimnieciska rakstura ražošanas uzņēmumus, ar tekstilizstrādājumu, apģērbu un ādas izstrādājumu ražošanas ēkas, kokapstrādes ēkas, celulozes un papīra ražošanas ēkas, mašīnu un iekārtu ražošanas un remonta ēkas, pārtikas rūpniecības ēkas - pienotavas, sierotavas, maizes ceptuves, desu cehi, u.c. ražotnes), automašīnu tehniskās apkopes stacijas, automazgātavas, metāllūžņu un nolietotas tehnikas (t.sk. automašīnas) uzglabāšana, kā arī dažādu noliktavu apbūve u.c. glabāšanas būves/vietas. Plānojumā atzīmētas esošas ražošanas un noliktavu teritorijas. Plānotās ražošanas objektu un noliktavu teritorijas paredzētas perspektīvajā Bauskas industriālā un loģistikas parka teritorijā, atsevišķās vietās ciemu un lauku teritorijās. Bauskas pilsētā, plānotajā Bauskas industriālā un loģistikas parka teritorijā ir atļauta smagās rūpniecības ražotņu apbūve. Šāds attīstības virziens noteikti var atstāt ietekmi uz vidi.

Derīgo izrakteņu ieguve ir tā darbība, kas noteikti ietekmē vidi, gan hidroloģisko režīmu, gan ainavas, gan tiek zaudēta dabas vērtības. Tāpēc par to tiešo ietekmi uz vidi vērtē katras atradnes ieguves projekta laikā atbilstoši normatīvajiem aktiem.

Ūdens resursu aizsardzībai Bauskas novada plānojums nosaka, ka ir aizliegts būvēt un atjaunot hidroelektrostaciju aizsprostus un veidot jebkādas mehāniskus šķēršļus Bauskas novada teritorijā uz šādām upēm- Mūsas, Mēmeles, Lielupes un Iecavas.

Tā kā mežu platībās Bauskas novadā ir salīdzinoši zem Latvijas vidējā rādītāja, tad tiek plānots, ka varētu tikt apmežotas teritorijas, piemēram Vecsaules un Brunavas pagastā. Privātajos mežos normatīvajos aktos noteiktajā kārtībā pieļaujama viensētas (minimālā platība), sporta vai atpūtas objekta būvniecība.

Bauskas novada teritorijas plānojums izceļ īpašas nozīmes zaļumvietas, ietverot parkus (arī vēsturiskos muižu parkus), alejas, baznīcu dārzus, kapsētas, sporta iekārtojumi, iekārtotas atpūtas vietas u.c. Tā noteikti ir pozitīva nozīme uz dabas vērtību saglabāšanu ārpus aizsargājamam dabas teritorijām. Arī izmantošanas veids citas koptās zaļumvietas, kā piemēram, mazdārziņu teritorijas var atstāt gan pozitīvu, gan arī negatīvu (ūdens piesārņojums, atkritumi) ietekmi uz vidi.

Visplašākās teritorijas aizņemt lauku zemes. Šeit apbūvei ir pakārtota nozīme un tā veidota pēc lauku sētas principiem - dabas elementi (alejas, koku rindas, augļu dārzi u.c.) ir mijiedarbībā ar lauku ainavai un vietas tautas celtniecības vēsturiskām iezīmēm raksturīgām ēkām. Plānojumā tiek iezīmētas nacionālas nozīmes lauksaimniecības zemes un pašvaldības nozīmes lauksaimniecības zemes Dāviņu pagastā. Minimālā jaunveidojamā zemes vienība nacionālās un pašvaldības nozīmes lauksaimniecības teritorijās- 10 ha, pārējās lauksaimniecības teritorijās- 1ha. No zemes vienības, kas atrodas nacionālās nozīmes un vietējās nozīmes lauksaimniecības teritorijā, un lauksaimniecības teritorijā atsevišķā zemes vienībā drīkst atdalīt viensētu ar pagalmu, augļu un sakņu dārzu, koku rindu un piebraucamo ceļu neievērojot minimālo platību, ja viensētai ir nodrošināta piekļūšana (piebraukšana) un ir atrisināta inženiertehniskā apgāde. Nav pieļaujama nacionālās un pašvaldības nozīmes lauksaimniecību zemju apmežošana. No jauna būvējamo cūku vai mājputnu intensīvās audzēšanas kompleksu minimālais attālums līdz pilsētas vai ciema robežām plānojumā noteikts 5 km, līdz viensētai- 1km.

Tabula 6.1. Iespējamās būtiskās tiešās ietekmes

Bauskas novada TP plānotā zemes izmantošana	Gaisa piesārņojums	Klimata pārmaiņas	Ūdeņu kvalitāte	Augsnes kvalitāti	Atkritumu apsaimniekošana	Bioloģiskā daudzveidība	Ainava	Cilvēku veselību	Kultūras mantojums
Apdzīvotuma struktūras attīstība	0	0	0	0	0	0	0	0	0
Infrastruktūras attīstība (jeb tehniskā apbūve)									
• Transporta infrastruktūras attīstība	-	-	?	?	+/-	?	+/-	+/-	0
• Ūdens saimniecības attīstība	0	0/-	+	0	0	+	0	+	0
Ražošanas objekti un noliktavas	?	?	?	?	0/-	?	0	0	0
Derīgo izrakteņu ieguve	0	0/-	0/-	-	0/-	-	-	0	0
Ūdens resursi: jaunu HES būvniecības aizliegums	0	0	+	0	0	+	+	0	0
Meži : apmežošana	+	+	+	0	0	+/-	+/-	0	0
Īpašas nozīmes zaļumvietas	+	+	+	+	0	+	+	+	+
Citas koptās zaļumvietas	+	+	0/-	+	0	+	+/-	+	+
Lauku zemes	0	+	-	0/-	0/-	+/-	+/-	0	0

“+” pozitīva ietekme

“?” nav pietiekamu datu novērtēšanai

“-“negatīva ietekme

“+/-“ var būt gan pozitīva, gan negatīva ietekme, atkarībā no tehniskā risinājuma

“0” ietekme nav būtiska vai tā neitrāla

6.2. Netiešās ietekmes

Netiešās ietekmes veidojas mijiedarbības starp vidi un tiešām ietekmēm rezultātā (piemēram, skābo lietu veidošanās rūpnieciskos izmešus ievadot atmosfērā, pazemes un virszemes noteces režīma izmaiņas mežu izciršanas rezultātā).

Lai gan Bauskas novada plānojums paredz salīdzinošu mazākus apbūves tempus apdzīvājuma struktūras attīstības, tomēr prakse rāda, ka veidojoties jaunām urbanizētām teritorijām vai pieaugot iedzīvotāju skaitam, attiecīgi novērojams piesārņojuma slodzes pieaugums. Tomēr apdzīvotās vietās ir vieglāk un efektīvāk risināt atkritumu apsaimniekošanas mērķu sasniegšanu (šķīrošanu, savākšanu).

Uzlabojot transporta infrastruktūru cilvēki vairāk var izmantot interneta pakalpojumus, tādējādi mazāk nepieciešams lietot transportu, lai veiktu darījumus. Tas dod iespēju samazināt izmešus. Izmantojot veloceļņus, aktīvi kustoties, arī cilvēku veselība var uzlaboties.

Zemes izmantošanas veidiem attiecībā uz var būt dažādas netiešas ietekmes. Lauksaimniecības apakšnozares ir ļoti daudzveidīgas, piemēram, cūkkopības attīstība var radīt problēmas atkritumu apsaimniekošanas nozarei, nepieciešamību pēc dažādām atkritumu utilizācijas jaudām. Attīstot tūrisma nozari un pieaugot apmeklētāju plūsmai, palielinās arī slodze uz ūdens resursiem – nepieciešamība pēc rezerves jaudām, lai tūrisma sezonām attīrītu lielāku notekūdeņu daudzumu. Derīgo izrakteņu ieguve var radīt ietekmi uz hidroloģiskiem režīmiem.

6.3. Īslaicīgās, vidēji ilgās un ilglaicīgās un pastāvīgās ietekmes

Plānošanas dokumentos paredzētās darbības pēc to ietekmes ilguma var iedalīt īslaicīgas, vidēji ilgās un ilglaicīgas un patstāvīgās ietekmes darbībās. Tā kā novada teritorijas plānojums ir vērstas uz vidēji vai pat ilgtermiņa zemes lietojuma attīstību, tad galvenā ietekme tomēr būs vērojama ilgākā laika posmā.

Par pastāvīgām negatīvām ietekmēm var uzskatīt regulāru piesārņojumu no izplūdes vietām, piemēram notekūdeņu attīrīšanas iekārtām, transporta radītais piesārņojums. Tomēr arī šķīmi ietekmēm ir risinājumi, kā samazināt to būtiskumu. Pozitīva pastāvīga ietekme ir esošo īpaši aizsargājamo dabas teritoriju un īpašas nozīmes zaļumvietu noteikšanai uz tiem pašiem vides komponentiem, kas jau minēti tiešajās ietekmēs.

Ilglaicīgās ietekmes saistītas ar ilgtermiņa zemes izmantošanu saimnieciskām vajadzībām. Tas ir intensīva lauksaimniecības zemju izmantošana. Tāpat ilglaicīga ietekme būs zemju transformācijai par ražošanas teritorijām, apbūvi vai transporta ceļiem.

Par vidēji ilgām var uzskatīt mežizstrādes darbus, kur pēc koku izciršanas (radot ietekmi uz bioloģisko daudzveidību un ainavu, ūdens ekosistēmām), tiek veikti mežaudžu atjaunošanas un kopšanas darbi.

Par īslaicīgās ietekmes darbībām var uzskatīt plānošanas dokumentos paredzēto ražošanas teritoriju un apbūves teritoriju celtniecības darbu veikšanu. Bauskas novada TP paredz jaunu ceļu būvniecību darbus, komunālo saimniecību infrastruktūras uzlabojumus, u.c. Galvenās problēmas ir troksnis, zemsedzes bojājumi, putekļu emisija, būvgruži. Lielākā daļa šo faktoru tiek neitralizēti līdz ar darbības izbeigšanos. Taču atkarībā no objekta pēc tam var turpināties cita veida ilglaicīgās vai pastāvīgās ietekmes.

7. Vides stāvoklis teritorijās, kuras plānošanas dokumenta īstenošana var būtiski ietekmēt

Tā kā novada teritorijas plānojums ir komplekss un visaptverošs plānošanas dokuments, tad vērtējums par vides stāvokļa attīstību tiek sniegts saistībā ar TP izvirzītajiem teritorijas attīstības virzieniem un noteikumiem. Lai vērtējums būtu uzskatāmāks, tiek izmantoti vides indikatori, kas jau ir pielietoti esošās situācijas raksturošanai. Bez tam, lai novērtētu stāvokli tiek lietoti šādi apzīmējumi:

☹ - stāvoklis var pasliktināties

😊 - stāvoklis uzlabosies

☺ - stāvoklis nemainīsies

? – neskaidrība, jo nav pietiekošas informācijas

Tabula 7.1. Vides stāvoklis teritorijās, kuras plānošanas dokumenta īstenošana var būtiski ietekmēt

Bauskas novada TP izvirzītās attīstības virzieni un noteikumi un teritorijas, kurās paredzētas izmaiņas to plānotajā izmantošanā	Esošais stāvoklis	Ietekme uz vides stāvokli teritorijās, kurās paredzētas izmaiņas to plānotajā (atļautajā) izmantošanā.	Vides indikatori, kas raksturotu ietekmi uz vidi
Apdzīvotuma struktūras attīstība			
Jaunas mazstāvu dzīvojamās apbūves teritorijas plānotas Bauskas pilsētā bijušā lidlauka teritorijā, teritorijā starp Elejas un Ziedoņu ielu un teritorijā starp Zaļo ielu un Mūsas upi, kā arī ciemu teritorijās (Ceraukstes pagasta Janeiku ciemā, Mežotnes pagasta Mežotnes ciemā)	Pašreiz šajās teritorijās atrodas mazdārziņi, dārzkopības teritorijas, kas slodzi uz videi rada sezonāli. Diemžēl precīzu monitoringa datu par esošo stāvokli un radīto slodzi nav pieejami. Bijušā lidlauka teritorija pašreiz ir neizmantota un neapstrādāta teritorija, aizaugusi ar zāli un krūmiem. Atsevišķās vietās iekopti nelieli mazdārziņi.	☹/☹ - Bauskas novada TP neparedz jaunu apdzīvojamo teritoriju apbūvi salīdzinājumā ar iepriekšējo plānojumu , tomēr jau atvēlētajās teritorijās varētu notikt reāla būvniecība, var palielināt ūdens piesārņojumu, jo plānojums neparedz visos ciemos nodrošināt ar centralizētu ūdens vadu un kanalizāciju.	<ul style="list-style-type: none"> Mājokļu skaita izmaiņas – parādītu urbanizācijas tendences Iedzīvotāju īpatsvars, kuri izmanto centralizētu ūdens apgādi un kanalizāciju (%);
		😊 - stāvoklis uzlabosies, jo Latvijas likumdošana ir noteikusi pieaugošu atkritumu pārstrādes mērķus un novadā ir attīstīta	<ul style="list-style-type: none"> Pārstrādei nodoto atkritumu daļa attiecībā pret radīto sadzīves atkritumu daudzumu

		atkritumu šķirošanas sistēma.	(%)
Ražošanas objekti un noliktavas			
<p>Bauskas pilsētā, plānotajā Bauskas industriālā un loģistikas parka teritorijā ir atvēlēta teritorija, kurā atļauta smagās rūpniecības ražotņu apbūve.</p> <p>Bauskas novada teritorijās plānojumā bij.lidlauka teritorijās rūpnieciskās apbūves teritorijas tiek saglabātas tādā pašā platībā, kādā tās tika plānotas Bauskas pilsētas teritorijas plānojumā un papildus netiek paplašinātas.</p>	<p>Pašreiz šī teritorijā ir aizaugusi ar zāli un krūmiem. Atsevišķās vietās iekopti nelieli mazdārziņi.</p> <p>Diemžēl precīzu monitoringa datu par esošo stāvokli un radīto slodzi nav pieejami.</p>	<p>☹/☺ - attīstoties attiecīgiem ražošanas veidiem var pieaugt novadīto biogēnu apjomi Lielupes baseinā. Stāvokļa pasliktināšanās ir iespējama, ja netiek nodrošinātas atbilstoša notekūdeņu attīrīšana</p>	<ul style="list-style-type: none"> Novadīto piesārņojošo vielu ūdenī daudzums (N un P tūkst. t gadā) – parāda ietekmes uz ūdens resursiem.
		<p>☺ - stāvoklis būs labs attiecībā uz atkritumu apsaimniekošanu, jo Latvijas likumdošana ir noteikusi pieaugošu atkritumu pārstrādes mērķus un novadā ir attīstīta atkritumu šķirošanas sistēma.</p>	<ul style="list-style-type: none"> Pārstrādei nodoto atkritumu daļa attiecībā pret radīto sadzīves atkritumu daudzumu (%) – parāda racionālu resursu izmantošanu, jo vairāk tiek pārstrādāts, jo mazāk ir jāizmanto jauni resursi.
Infrastruktūras attīstība (tehniskā apbūve)			
<p>Plānojumu kartoshēmā ir iezīmētas plānotie ūdensvada, kanalizācijas tīkli un attīrīšanas ietaises Bauskas pilsētas un ciemu (Elektriķi, Mūsa, Ozolaine un Vecsaule) teritorijās.</p> <p>Papildus tam tiks izstrādāti tehniski ekonomiskie pamatojumi (TEP) Bērzu , Jauncodes, Guntas, Grenctāles, Mūsas (Gailīšu pag.) ciemiem un aktualizēti TEP Mūsas (Ceraukstes pag.), Dāviņu, Vecsaules, Mežotnes un Jumpravas ciemiem centralizētās ūdensapgādes un kanalizācijas sistēmas izveidei., kuriem līdz teritorijas plānojuma stāšanās spēkā TEP nebūs izstrādāts.</p>	<p>Pašreiz lielākajā daļā privāto māju apbūves teritorijas nav pieslēgtas centralizētajai ūdensapgādes sistēmai. Šajās teritorijās pārsvarā ir grodu akas, kurās ūdens kvalitāte ir neapmierinoša.</p> <p>Arī kanalizācija nav centralizētai sistēmai, notekūdeņus novada septiskajās tvertnēs, izsmeļamās bedrēs, vai arī bez attīrīšanas tos novada vidē.</p>	<p>☺ - stāvoklis uzlabosies tajās teritorijās, kur tiks veikti uzlabojumi ūdens saimniecības infrastruktūrā.</p>	<ul style="list-style-type: none"> ledzīvotāju īpatsvars, kuri izmanto centralizētu ūdens apgādi un kanalizāciju (%);
		<p>☺ - stāvoklis uzlabosies, ja tiks veikta ūdens vadu rekonstrukcija. Šāda ūdensvadu rekonstrukcija ir plānota Bauskas pilsētā.</p>	<ul style="list-style-type: none"> Ūdens zudumi centralizētās apgādes sistēmā (%)

Bauskas apvedceļa trase un valsts galvenā autoceļa A7 perspektīvā trase, kā arī plānotā ātrgaitas dzelzceļa Rail Baltica trase.	Lauksaimniecības un meža zemes, atsevišķas ēkas. Šīs teritorijas atrodas Lielupes baseina ūdens objektos, kur ūdens kvalitātes stāvoklis ir vērtēts kā vidējs, tādēļ noteikti kā riska ūdens objekti.	☹ - jaunā apvedceļa izbūvei tiks palielinātas ceļu aizņemtās teritorijas, kas nosaka, ka tur pieaugs trokšņa līmenis, radīsies jauna ainavas fragmentācija, bioloģiskās daudzveidības samazināšanā. uc. ietekmes.	<ul style="list-style-type: none"> • Ceļu aizņemtās platības • Trokšņa līmenis
Meži			
Apmežojamās teritorijas, visvairāk tiek plānots apmežot teritorijas Vecsaules un Brunavas pagastā.	Pašreiz tās ir lauku zemes, kas netiek izmantotas lauksaimnieciskā ražošanā. Pārsvarā šīs zemes ir jau dabīgi apmežojušās, jo atrodas pie esošajām mežu vai purvu teritorijām.	☺ - stāvoklis uzlabosies, jo plānoti arī mežu teritoriju paplašināšana	<ul style="list-style-type: none"> • Mežu platības (ha)

Tā kā Bauskas novada TP paredz uz tautsaimniecības attīstību vērstu darbību, tad, protams, ekonomiskās aktivitātes var radīt papildus piesārņojuma slodzi, konkrētās vietās vai uz konkrētām ekosistēmām. Tomēr ir izvirzīti arī tādi mērķi, kas uzlabos esošo situāciju novadā kopumā vai atsevišķas tās vietās.

8. Risinājumi, lai novērstu vai samazinātu plānošanas dokumenta un tā iespējamo alternatīvu īstenošanas būtisko ietekmi uz vidi

Ja ir identificēta negatīva ietekme vai neskaidrība attiecībā uz noteiktās prioritātes ietvaros finansētajiem pasākumiem, vides pārskats piedāvā pasākumus, kuri paredzēti, lai novērstu, samazinātu un pēc iespējas kompensētu jebkādu negatīvu ietekmi uz vidi.

Iepriekšējās nodaļas analizē Bauskas novada TP būtisko ietekmi uz vidi. Atsevišķu mērķu sasniegšanā ir jāievēro piesardzības princips plānojuma ieviešanā. Plāna ieviešējiem ir jāseko līdzi gan vides normatīvo aktu izvirzītajiem mērķiem un uzdevumiem, gan pašā Bauskas novada teritorijas izmantošanas un apbūves noteikumos izvirzītajām prasībām.

9. Plānošanas dokumenta iespējamo alternatīvu izvēles pamatojums

Saskaņā ar 2008.gada 18.decembra likumu „Administratīvo teritoriju un apdzīvoto vietu likums” ir izveidots Bauskas novads, kurā ietilpst 9 pašvaldības: Bauskas pilsēta, Brunavas, Ceraukstes, Codes, Dāviņu, Īslīces, Gailīšu, Mežotnes un Vecsaules pagasts. Bauskas novada Dome ar 2009.gada 24.septembra lēmumu ir apstiprinājusi Bauskas novadā ietilpstošo bijušo pašvaldību teritorijas plānojumus. Novadā ietilpstošo pašvaldību teritorijas plānojumi ir izstrādāti laika posmā no 2003.gada līdz 2008.gadam.

Tā kā novada pašvaldību teritorijas plānojumi ir izstrādāti dažādos laika periodos un pirms ilgāka laika izstrādātie neatbilst šā laika ekonomiskās situācijas un spēkā esošo likumdošanas aktu prasībām, tad 2009.gada 22.oktobrī ir pieņemts Bauskas novada Domes lēmums par jauna Bauskas novada teritorijas plānojuma izstrādes uzsākšanu. Vienotajā novada teritorijas plānojumā tiek iestrādāta novadā ietilpstošo bijušo pašvaldību plānotā (atļautā) teritorijas izmantošana, neparedzot jaunas rūpnieciskās apbūves teritorijas un blīvas dzīvojamās apbūves teritorijas. Izvērtējot apbūves raksturu un esošo pakalpojumu pieejamību ciema statuss tiek noņemts ciema status vairākiem ciemiem. Esošais plānošanas dokuments nemaina jau noteiktās apsaimniekošanas un aizsardzības prasības attiecībā uz Natura 2000 teritorijām.

Tādējādi ir objektīvi nosacījumi, ka šāds politikas dokuments ir nepieciešams un ka izstrādātais dokumenta projekts koordinē turpmāku pašvaldības attīstību.

10. Iespējamie kompensēšanas pasākumi

Kompensējošos pasākumus Eiropas nozīmes aizsargājamo dabas teritoriju (Natura 2000) tīklam (turpmāk - kompensējošie pasākumi) veic, lai nodrošinātu paredzētās darbības veikšanas vai plānošanas dokumenta īstenošanas negatīvo ietekmju līdzsvarošanu un teritorijas vienotības (viengabalainības) aizsardzību un saglabāšanu.

Izstrādājot Bauskas novada teritorijas plānojumu, netiek paredzēts, ka īstenojot plānošanas dokumentu - Bauskas novada teritorijas plānojumu- tiks būtiski negatīvi ietekmētas Natura 2000 teritorijas. Plānotā teritorijas izmantošana seko līdzi tam, kas ir iepļānots īpaši aizsargājamo teritoriju dabas apsaimniekošanas plānos. Tādēļ arī kompensējošie pasākumi nav nepieciešami.

Tabula 10.1. Plānotā zemes izmantošana Natura 2000 teritorijās

Natura 2000 teritorijas Bauskas novadā	Bauskas novada TP plānotā (atļautā) zemes lietošana
Dabas parks „Bauska”	Lauku zemes, nacionālas nozīmes lauksaimniecības teritorijas, meži, ūdeņi, Īpašas nozīmes zaļumvietas, publiskā apbūve, mazstāvu apbūve, ražošanas objekti
Dabas liegums „Īslīce”	Lauku zemes un ūdeņi
Dabas liegums „Paņemūnes liegums”	Meži un purvi
Dabas piemineklis „Kulšēnu avots”	Lauku zemes

Dabas parkā „Bauska” ir iezīmētas ražošanas objektu teritorijas. Jumpravās kādreiz bija ražošanas ēkas, kas tagad tiek izmantotas daļēji- ir graudu kalte vienam zemniekam, kā arī privatizētas lielās garāžu ēkas. Plānojumā iezīmētas kā ražošanas teritorijas, jo ēkās varētu ierīkot kādu nelielu ražotni.

11. Plānošanas dokumenta īstenošanas iespējamās būtiskās pārrobežu ietekmes novērtējums

Bauskas novads robežojas ar Lietuvu. Bauskas novada TP grozījumos nav paredzēta tādu objektu būvniecība vai esošo paplašināšana, kuri varētu ietekmēt Lietuvas teritoriju.

Bauskas novads atrodas lielo upju lejestecēs, tādēļ nozīmīgs ir pārrobežu ūdens piesārņojums, kas gadījumā, ja kaimiņvalstīs notiek avārijas, apdraud dzeramā ūdens kvalitāti, peldūdeņu un ekosistēmas stāvokli. Saskaņā ar Lielupes baseina apsaimniekošanas plānu 2009-2015, šī slodze ir būtiska un ietekmē novada upju kvalitāti.

Latvijā valdošie ir dienvidrietumu vēji, tādējādi Bauskas novads ir uzskatāms par potenciālu pārrobežu piesārņojuma saņēmēju nevis piesārņotāju.

12. Paredzētie pasākumi Bauskas novada teritorijas plānojuma īstenošanas monitoringa nodrošināšanai

Teritorijas plānojuma īstenošanas monitoringa nepieciešamību nosaka Ministru kabineta noteikumi Nr.157 „Kārtība, kādā veicams ietekmes uz vidi stratēģiskais novērtējums”, VIII nodaļa. Monitoringu veic ar nolūku konstatēt teritorijas plānojuma īstenošanas tiešo vai netiešo ietekmi uz vidi un lai noteiktu plānojuma grozījumu izstrādāšanas nepieciešamību.

Plānojuma īstenošanas monitoringam tiks izmantoti valsts statistikas dati, kā arī informāciju, kas iegūta, veicot vides monitoringu, kā arī citu informāciju, kas būs pieejama Bauskas novada domei.

Plānojuma izstrādātājs sastāda monitoringa ziņojumu un atzinumā par vides pārskatu noteiktajā termiņā iesniedz to birojā. Monitoringa ziņojumā apkopo pieejamo informāciju un ietver vismaz ar plānošanas dokumenta īstenošanu saistīto vides stāvokļa izmaiņu un to tendenču raksturojumu.

Lai atspoguļotu vides stāvokļa izmaiņas un tendences Bauskas novadā saistībā ar plānojuma ieviešanu, tiek ieteikts izmantot vides indikatorus, kuri arī tika pielietoti esošā Bauskas novada teritorijas plānojuma SIVN procesā.

Bauskas novada TP izvirzītās attīstības virzieni un noteikumi	Vides indikatori
Apdzīvojuma struktūru attīstība	<ul style="list-style-type: none"> • Apdzīvojamo teritoriju īpatsvars (% no kopējās teritorijas) • Mājokļu skaits Bauskas novadā
Ražošanas objekti un noliktavas	<ul style="list-style-type: none"> • Novadīto piesārņojošo vielu ūdenī daudzums (N un P tūkst. t gadā) • Pārstrādei nodoto atkritumu daļa attiecībā pret radīto sadzīves atkritumu daudzumu (%)
Derīgo izrakteņu ieguves teritorijas	<ul style="list-style-type: none"> • Derīgo izrakteņu ieguves apjomi (t/gadā) un potenciālie krājumi
Infrastruktūras attīstība (tehniskā apbūve)	<ul style="list-style-type: none"> • Iedzīvotāju īpatsvars, kuri izmanto centralizētu ūdens apgādi un kanalizāciju (%); • Ūdens zudumi centralizētās apgādes sistēmā (%) • Novadīto piesārņojošo vielu ūdenī daudzums (N un P tūkst. t gadā) • Pārstrādei nodoto atkritumu daļa attiecībā pret radīto sadzīves atkritumu daudzumu (%) • Ceļu aizņemtās platības
Lauku zemju attīstība	<ul style="list-style-type: none"> • Ūdens objektu stāvoklis (ūdens objektu sadalījums augsta, laba, vidēja, slikta un ļoti slikta kvalitāte)
Īpašas nozīmes zaļumvietas, Īpašās plānošanas un izmantošanas teritorijas	<ul style="list-style-type: none"> • Īpaši aizsargājamo dabas teritoriju īpatsvars (visu īpaši aizsargājamo teritoriju platība % no pilsētas teritorijas)
Meži	<ul style="list-style-type: none"> • Mežu platības (ha)
Ūdeņi	<ul style="list-style-type: none"> • Hidroloģisko slodžu izmaiņas

Ņemot vērā līdzšinējo praksi, tiek plānots sagatavot un iesniegt atbilstošus monitoringa ziņojumus vismaz divas reizes plānojuma ieviešanas periodā.

Kopsavilkums

Bauskas novada teritorijas plānojuma Vides pārskats sagatavots saskaņā ar likumu „Par ietekmes uz vidi novērtējumu” un Ministru kabineta 23.03.2004. noteikumiem Nr. 157 „Kārtība, kādā veicams ietekmes uz vidi stratēģiskais novērtējums”.

Bauskas rajona teritorijas plānojuma (2012. - 2023.gadam) stratēģiskās ietekmes uz vidi novērtējuma vides pārskats izstrādāts vienlaikus ar teritorijas plānojuma izstrādi. Tā izstrādē ir izmantoti pieejamie politikas dokumenti, statistika, informācija un zināšanas par vides novērtēšanas metodēm. Ir jāuzsver, ka attiecībā uz vairāku vides stāvokļa komponentiem trūks informācijas, lai sniegti pamatotu novērtējumu.

Vides pārskats raksturo Bauskas novada TP saistību ar Latvijas nacionālajiem vides (2009-2015) politikas mērķiem. No apkopojuma var secināt, ka daļa no Bauskas novada TP mērķiem skar arī nacionāla un starptautiskas nozīmes vides problēmas, ietekmējot tās pozitīvi.

Vides pārskats sniedz apkopojumu par Bauskas novadu TP mērķu saistību ar vides problēmām. Ņemot vērā izvirzītos mērķus, Vides pārskatā tiek dots vides problēmu un stāvokļa raksturojums. Izmantojot vides indikatorus, pārskats tiek dots par šādām vides jomām,:

1. Gaisa kvalitāte
2. Klimata pārmaiņas
3. Ūdens kvalitāte
4. Zemes dziļu izmantošana
5. Atkritumu apsaimniekošana
6. Augsnes piesārņojums
7. Bioloģiskā daudzveidība
8. Ainavas
9. Kultūrvēsturiskais mantojums.

Vides pārskats sniedz vērtējumu par iespējamo Bauskas novada teritorijas plānojama būtiskajām pozitīvajām un negatīvajām ietekmēm uz vidi. Tā kā novada plānojums ir vērsts uz tautsaimniecības attīstību, attiecīgi var pieaugt piesārņojuma slodzes un rasties negatīvas ietekmes uz vidi. Bauskas novads ir intensīvas lauksaimniecības ražošanas un pārstrādes novads, tāpēc attiecīgi ir turpināsies ietekme vidi, it īpaši uz ūdens resursiem. Ir plānots Bauskas apvedceļš, kas arī noteiks būtiskas izmaiņas novada vidē (troksnis, gaisa piesārņojums, ainava). Plānotas jaunas ražošanas teritorijas, kuras paredzētas plašai izmantošanai.

Tomēr novads plāno arī mērķus un nosaka zemes izmantošanas mērķus, kas virzīti uz dabas, ainavas un vides saglabāšanu, pakalpojumu infrastruktūras uzlabošanu. Ir noteiktas īpašās nozīmes ainavas telpas un ainaviskie ceļi, ir noteikts aizliegums HES būvniecībai uz novada lielajām upēm, izvirzītas prasības vēja elektrostaciju būvniecībai un mājlopu kompleksu būvniecībā.

Vides pārskatā tiek sniegts arī raksturojums par plānotā dokumenta ietekmes uz vidi iedarbības laiku (īslaicīgas iedarbības, vidēji ilgus un ilglaicīgas). Tā kā novada teritorijas plānojums ir vērsts uz vidēji

vai pat ilgtermiņa zemes lietojuma attīstību, tad galvenā ietekme tomēr būs vērojama ilgākā laika posmā. Ilglaicīgās ietekmes saistītas ar pastāvīgu zemes izmantošanu saimnieciskām vajadzībām. Tas ir lauksaimniecības zemju izmantošanu intensīvai lauksaimniecībai. Tāpat ilglaicīga ietekme būs zemju transformācijai par ražošanas teritorijām, apbūvi vai transporta ceļiem. Šāds izmaiņas paredz arī Bauskas novada TP.

Baltoties uz pieejamo informāciju, Vides pārskatā tiek secināts, ka īstenojot Bauskas rajona teritorijas plānojumu, nevarētu būt tieša negatīva ietekme uz *Natura 2000* teritorijām. Tādēļ arī kompensējošie pasākumi nav paredzēti.

Bauskas novads robežojas ar Lietuvu. Bauskas rajona TP grozījumos nav paredzēta tādu objektu būvniecība vai esošo paplašināšana, kuri varētu ietekmēt Lietuvas teritoriju.

Vides pārskats paredz veikt Bauskas novada TP īstenošanas monitoringu, lai konstatētu plānošanas dokumenta īstenošanas tiešu vai netiešu ietekmi uz vidi, vides pārskatā iepriekš neparedzētu ietekmi uz vidi, kā arī, ja nepieciešams, izdarītu grozījumus plānošanas dokumentā. Lai to veiktu, Vides pārskatā ir ieteikti vides indikatoru kopa, ar kuru palīdzību būtu iespējams sekot līdzi būtiskām vides stāvokļa izmaiņām Bauskas rajonā.

Vides pārskata sabiedriskā apspriešana organizēta vienlaicīgi ar teritorijas plānojuma pirmās redakcijas sabiedrisko apspriešanu. Laika posmā no 2011.gada 10.oktobra līdz 5.decembrim iedzīvotāji var iepazīties ar Vides pārskatu un plānojuma materiāliem Bauskas novada domē mājas lapā <http://www.bauska.lv/>. Sabiedrisko apspriešanu laikā iedzīvotāju sniegtie priekšlikumi galvenokārt attiecās uz Bauskas novada teritorijas plānojuma 1.redakciju.