

EIROPAS STANDARTA DZELZCEĻA LĪNIJAS KAUNĀ—LIETUVAS/LATVIJAS VALSTS ROBEŽA IETEKMES UZ VIDI NOVĒRTĒJUMS

PUBLISKĀ IEPAZĪSTINĀŠANA AR IETEKMES UZ VIDI NOVĒRTĒJUMA ATSKAITI

Starpvalstu ietekmes novērtējums

**Plānotās saimnieciskās darbības
organizators (pasūtītājs):**

**Ietekmes uz vidi: dokumentu
sagatavoja**

Lietuvas Republikas Satiksmes ministrija AS
„Lietuvos geležinkeliai”

AECOM Infrastructure & Environment UK Limited
filiāle



Europos Sąjungos bendrai finansuota
Transeuropinis transporto tinklas (TEN-T)



27/10/2016, Bauskā, Latvijas Republikā

AECOM

Ietekmes uz vidi novērtējuma sagatavošanas pamats

- Plānotā saimnieciskā darbība (Eiropas standarta platuma dzelzceļa līnijas Kauņa—Lietuvas/Latvijas valsts robeža izbūve un ekspluatācija) ir norādīta Plānotās saimnieciskās darbības ietekmes uz vidi novērtējuma likuma 1. pielikuma „Plānotās saimnieciskās darbības, kuras ietekmei uz vidi ir jātiek izvērtētai, veidu saraksta” 8.5. punktā „Inženierbūves: Pamata publiskās lietošanas dzelzceļa izbūve”.
- Plānotās saimnieciskās darbības ietekmes uz vidi novērtējuma likuma 7.panta 5.p. „Plānotās saimnieciskās darbības organizators (pasūtītājs) var uzsākt ietekmes uz vidi novērtējumu bez atlases procedūras “ –

IVN organizators lūdz veikt IVN saskaņā ar Lietuvas Republikas satiksmes ministra 2014. g. 26. jūnija rīkojumu Nr. 3-260 „Par Eiropas standarta platuma dzelzceļa līnijas no Kauņas līdz Lietuvas/Latvijas valsts robežai speciālā plāna plānošanas darbu programmas apstiprinājuma” grozījumiem”.

IVN procedūras sākums un beigas

- Sākums: 2015. g. II ceturksnis;
 - Beigas: 2016. g. IV ceturksnis;
- **Plānotās saimnieciskās darbības Eiropas standarta platuma dzelzceļā līnijas Kauņa—Lietuvas/Latvijas valsts robežu speciālā plāna sagatavošanas etapa ietvaros IVN ir veicamas vienlaicīgi. IVN novērtējumam tiek izmantota speciālā plāna un risinājumu konkretizēšanas posmu informācija.**

Starpvalstu ietekmes uz vidi vērtējums

- Lietuvas Republikas Vides ministrija 25/06/2016 rakstā Nr. (10-3)-D8-4785 vērsās pie Latvijas Republikas Vides aizsardzības un reģionālās attīstības ministrijas, lūdzot informēt, vai Latvija piedalīsies pārrobežu IVN procesā;
- Latvijas Republikas Vides pārraudzības valsts birojs 24/07/2015 rakstā Nr. 3-01/1434 informēja, ka piedalīsies pārrobežu IVN procesā, un sniedza savas piezīmes par IVN programmu;
- 04/10/2016 Lietuvas Republikas vides ministrija ar rakstu Nr. (10-3)-D8-7473 iesniedza Latvijas Republikas Vides pārraudzības valsts birojam IVN atskaiti novērtējumam;
- Pašlaik tiek veikta Latvijas Republikas sabiedrības iepazīstināšanas ar sagatavotu IVN atskaiti procedūras;

Plānotās saimnieciskās darbības alternatīvu noteikšana

Plānotās Eiropas standarta platuma dzelzceļa līnijas Kauņa—

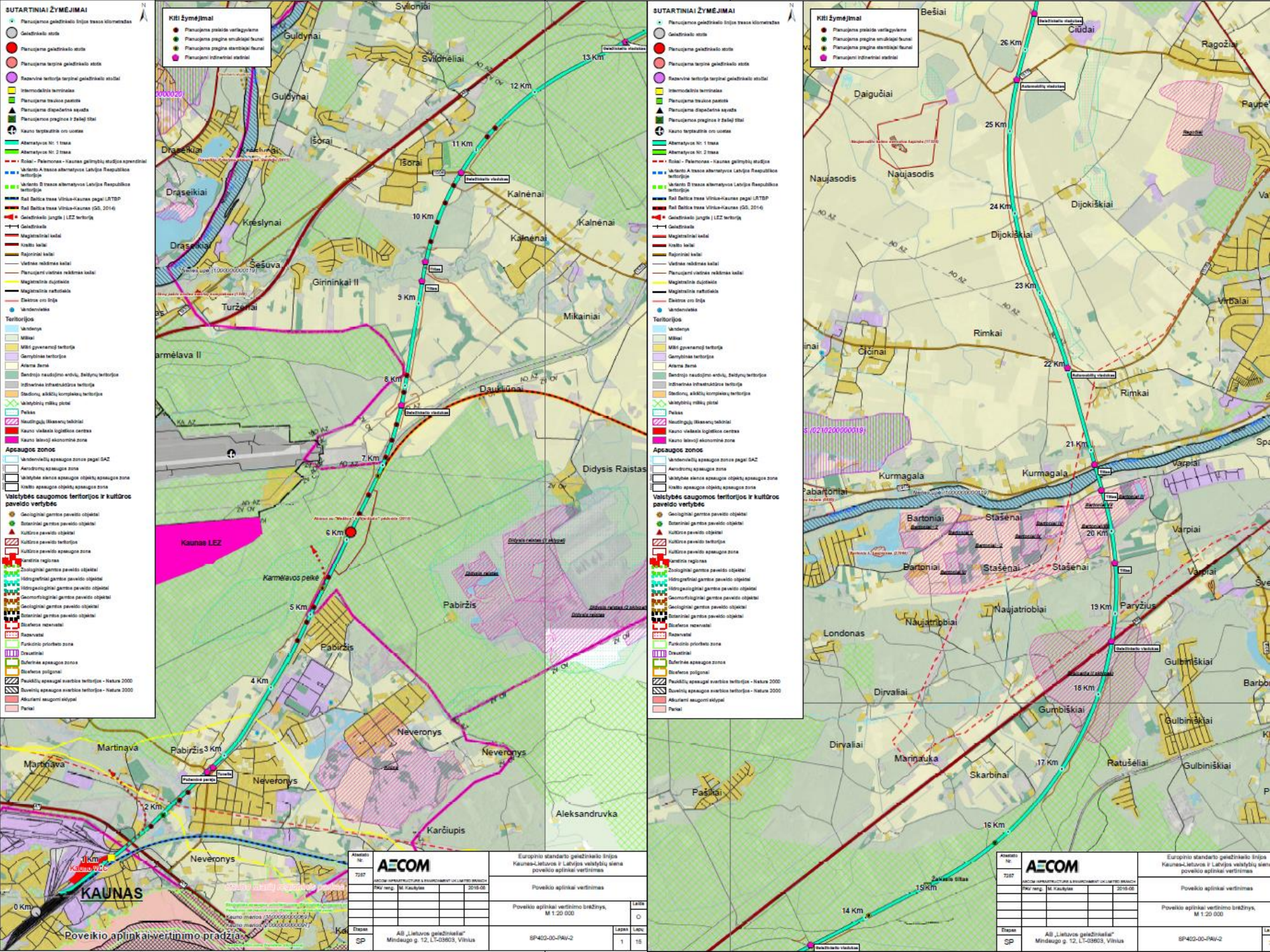
Lietuvas/Latvijas valsts robeža izskatāmās pamata alternatīvas ir noteiktas, ievērojot:

- Eiropas platuma sliežu dzelzceļa līnijas (Rail Baltica) Igaunijā, Latvijā un Lietuvā priekšizpētes rezultātus, secinājumus un rekomendācijas (sagatavotājs: AECOM);
- Eiropas standarta platuma dzelzceļa līnijas Kauņa—Lietuvas/Latvijas valsts robeža stratēģiskās ietekmes uz vidi novērtējuma rezultātus, secinājumus un rekomendācijas (sagatavotājs: Sweco Lietuva);
- Eiropas standarta platuma dzelzceļa līnijas Kauņa—Lietuvas/Latvijas valsts robeža speciālā plāna esošā stāvkļa novērtējuma atskaites. Konceptijas noteikšanas stadijas pamatojoties uz koncepcijas un SPAV atskaites datiem, rezultātiem un secinājumiem.

Izskatītās pamata alternatīvas

Alternatīva Nr. 1: Rokai — Palemonas (Kauņas pils. pašv.) — Neveronys (Kauņas raj. pašv.) — Dijokiškiai (Jonavas raj. pašv.) — Pagiriai (Kēdaiņu raj. pašv.) — Ramygala — Upytė — Janališkiai (Panevėžas raj. pašv.) — Pušalotas — Joniškėlis — Vaškai — Kiemėnai — Dagiai (Pasvales raj. pašv.);

Alternatīva Nr. 2: Rokai — Palemonas (Kauņas pils. pašv.) — Neveronys (Kauņas raj. pašv.) — Dijokiškiai (Jonavas raj. pašv.) — Pagiriai (Kēdaiņu raj. pašv.) — Ramygala — Upytė — Janališkiai (Panevėžas raj. pašv.) — Pušalotas — Joniškėlis — Vaškai — Kiemėnai — Kamardė (Pasvales raj. pašv.);



SUTARTINIAI ŽYMĖJIMAI

- Planuojama geležinkelio linija trasos kilometražas
- Geležinkelio stotis
- Planuojama geležinkelio stotis
- Planuojama taškinė geležinkelio stotis
- Rezervinė teritorija tarpinė geležinkelio stotis
- Intermedicinė teritorija
- Planuojama traukos pastotė
- Planuojama dispečerinė sąsaja
- Planuojama pagražinė ir žaliųjų tiltai
- Kauno teritorijoje oro uostai
- Abiuravys Nr. 1 trasas
- Abiuravys Nr. 2 trasas
- Rolai - Palėmonas - Kaunas galimybių studijos aprašymas
- Ukštinto A trasos abiuravys Latvijos Respublikos teritorijoje
- Ukštinto B trasos abiuravys Latvijos Respublikos teritorijoje
- Sud Baltica trasos Vilkaišis-Kaunas pagal LRSTP
- Sud Baltica trasos Vilkaišis-Kaunas (GS, 2014)
- Geležinkelio jungtis | LEZ teritorija
- Geležinkelio
- Magistraliniai keliai
- Krašto keliai
- Regioniniai keliai
- Vidinės reikšmės keliai
- Planuojami vidinės reikšmės keliai
- Magistraliniai dujotiekiai
- Magistraliniai naftotiekiai
- Elektrės oro linijos
- Vandens telai
- Territorijos
- Ukštinto
- Milini
- Milbi gyvenamoji teritorija
- Gemibinės teritorijos
- Aranas žemė
- Bendrojo naudojimo erdvių, šėdžių teritorijos
- Individernia infrastruktūros teritorija
- Šėdžių, aikštelių kompleksų teritorijos
- Ukštintojų milkių plotai
- Pelės
- Naftotiekų, šilumos tinklų teritorija
- Kauno viešosios logistikos centras
- Kauno laisvųjų ekonomijos zona
- Apsaugos zonos
- Vandens telkio apsaugos zonos pagal SAZ
- Aerodromų apsaugos zona
- Ukštintoje slėnio apsaugos objektų apsaugos zona
- Krašto apsaugos objektų apsaugos zona
- Valstybės saugomos teritorijos ir kultūros paveldo vertybės
- Geografiniai gamtos paveldo objektai
- Botaniniai gamtos paveldo objektai
- Kultūros paveldo objektai
- Kultūros paveldo teritorijos
- Kultūros paveldo apsaugos zona
- Gamtos regionas
- Dolomitiniai gamtos paveldo objektai
- Hidrogeografiniai gamtos paveldo objektai
- Hidrogeografiniai gamtos paveldo objektai
- Geomorfologiniai gamtos paveldo objektai
- Geografiniai gamtos paveldo objektai
- Botaniniai gamtos paveldo objektai
- Biuravės rezervatai
- Parkavimo prietaisų zona
- Draustiniai
- Būferinės apsaugos zonos
- Būferinės poligonai
- Paukščių apsaugos svarbios teritorijos - Natura 2000
- Duvelnių apsaugos svarbios teritorijos - Natura 2000
- Abiuravio saugomi objektai
- Pelės

Kiti žymėjimai

- Planuojama pakeiči vertigvėmė
- Planuojama pagražinė stotis
- Planuojama pagražinė stotis
- Planuojami individernia stotiai

SUTARTINIAI ŽYMĖJIMAI

- Planuojama geležinkelio linija trasos kilometražas
- Geležinkelio stotis
- Planuojama geležinkelio stotis
- Planuojama taškinė geležinkelio stotis
- Rezervinė teritorija tarpinė geležinkelio stotis
- Intermedicinė teritorija
- Planuojama traukos pastotė
- Planuojama dispečerinė sąsaja
- Planuojama pagražinė ir žaliųjų tiltai
- Kauno teritorijoje oro uostai
- Abiuravys Nr. 1 trasas
- Abiuravys Nr. 2 trasas
- Rolai - Palėmonas - Kaunas galimybių studijos
- Ukštinto A trasos abiuravys Latvijos Respublikos teritorijoje
- Ukštinto B trasos abiuravys Latvijos Respublikos teritorijoje
- Sud Baltica trasos Vilkaišis-Kaunas pagal LRSTP
- Sud Baltica trasos Vilkaišis-Kaunas (GS, 2014)
- Geležinkelio jungtis | LEZ teritorija
- Geležinkelio
- Magistraliniai keliai
- Krašto keliai
- Regioniniai keliai
- Vidinės reikšmės keliai
- Planuojami vidinės reikšmės keliai
- Magistraliniai dujotiekiai
- Magistraliniai naftotiekiai
- Elektrės oro linijos
- Vandens telai
- Territorijos
- Ukštinto
- Milini
- Milbi gyvenamoji teritorija
- Gemibinės teritorijos
- Aranas žemė
- Bendrojo naudojimo erdvių, šėdžių teritorijos
- Individernia infrastruktūros teritorija
- Šėdžių, aikštelių kompleksų teritorijos
- Ukštintojų milkių plotai
- Pelės
- Naftotiekų, šilumos tinklų teritorija
- Kauno viešosios logistikos centras
- Kauno laisvųjų ekonomijos zona
- Apsaugos zonos
- Vandens telkio apsaugos zonos pagal SAZ
- Aerodromų apsaugos zona
- Ukštintoje slėnio apsaugos objektų apsaugos zona
- Krašto apsaugos objektų apsaugos zona
- Valstybės saugomos teritorijos ir kultūros paveldo vertybės
- Geografiniai gamtos paveldo objektai
- Botaniniai gamtos paveldo objektai
- Kultūros paveldo objektai
- Kultūros paveldo teritorijos
- Kultūros paveldo apsaugos zona
- Gamtos regionas
- Dolomitiniai gamtos paveldo objektai
- Hidrogeografiniai gamtos paveldo objektai
- Hidrogeografiniai gamtos paveldo objektai
- Geomorfologiniai gamtos paveldo objektai
- Geografiniai gamtos paveldo objektai
- Botaniniai gamtos paveldo objektai
- Biuravės rezervatai
- Parkavimo prietaisų zona
- Draustiniai
- Būferinės apsaugos zonos
- Būferinės poligonai
- Paukščių apsaugos svarbios teritorijos - Natura 2000
- Duvelnių apsaugos svarbios teritorijos - Natura 2000
- Abiuravio saugomi objektai
- Pelės

Kiti žymėjimai

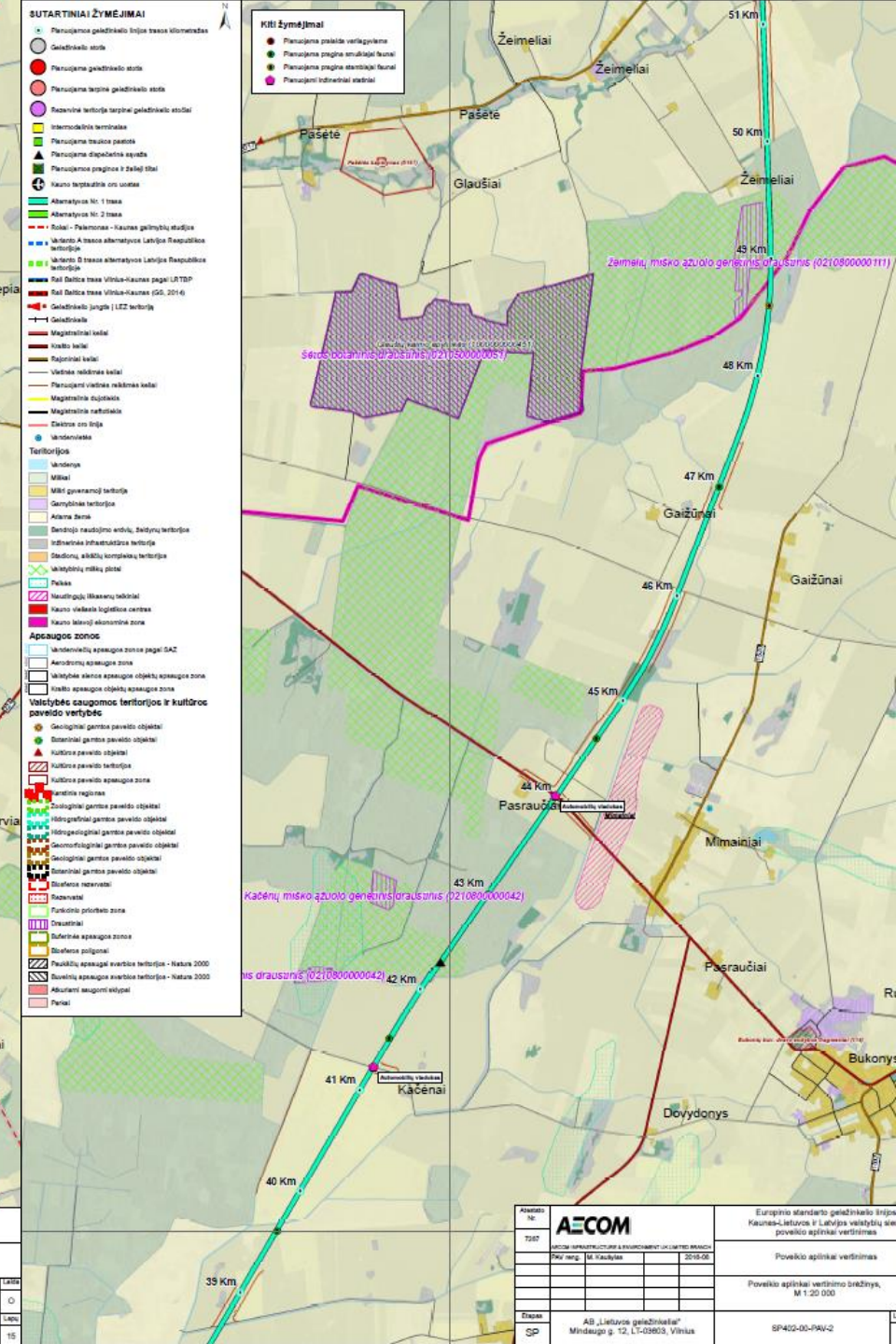
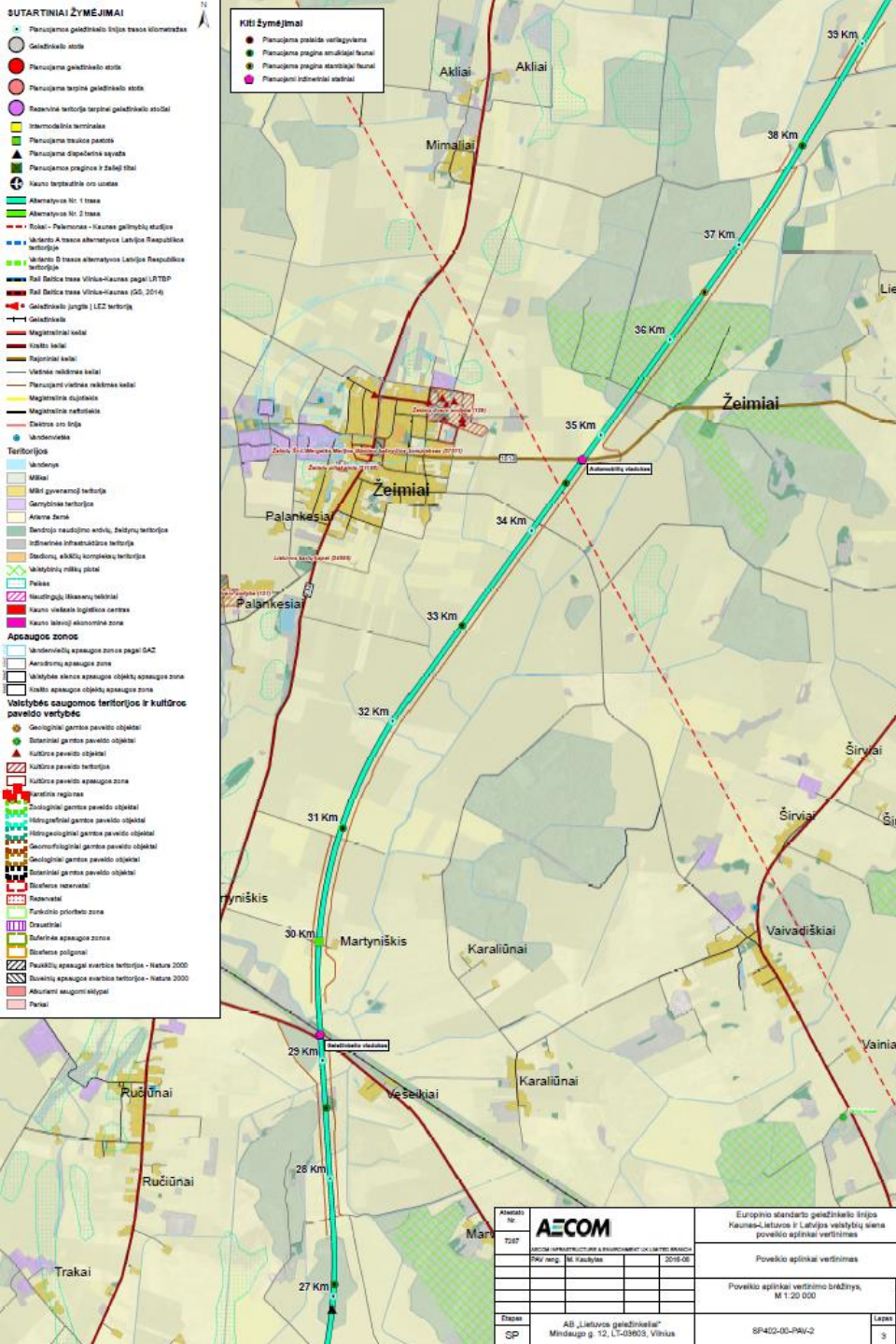
- Planuojama pakeiči vertigvėmė
- Planuojama pagražinė stotis
- Planuojama pagražinė stotis
- Planuojami individernia stotiai

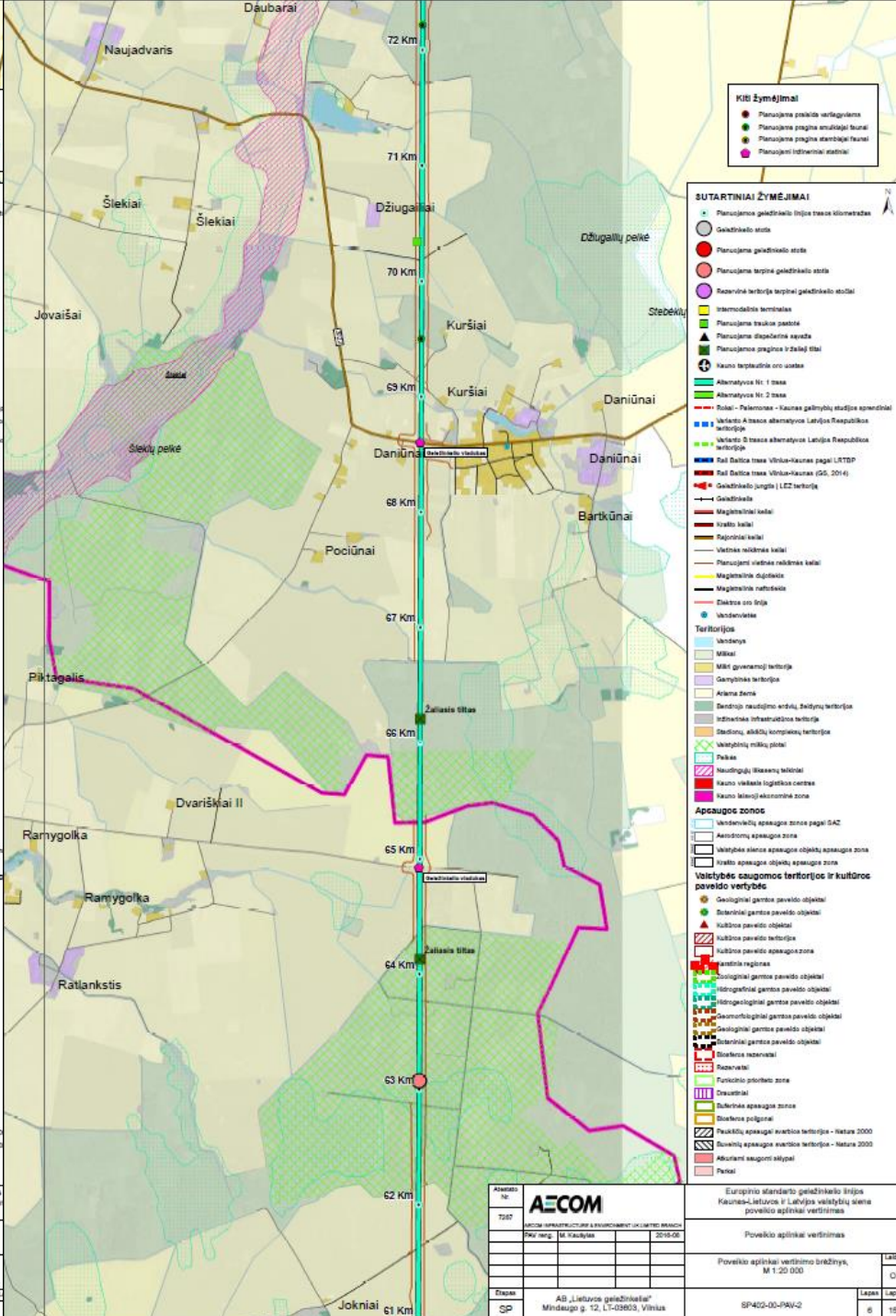
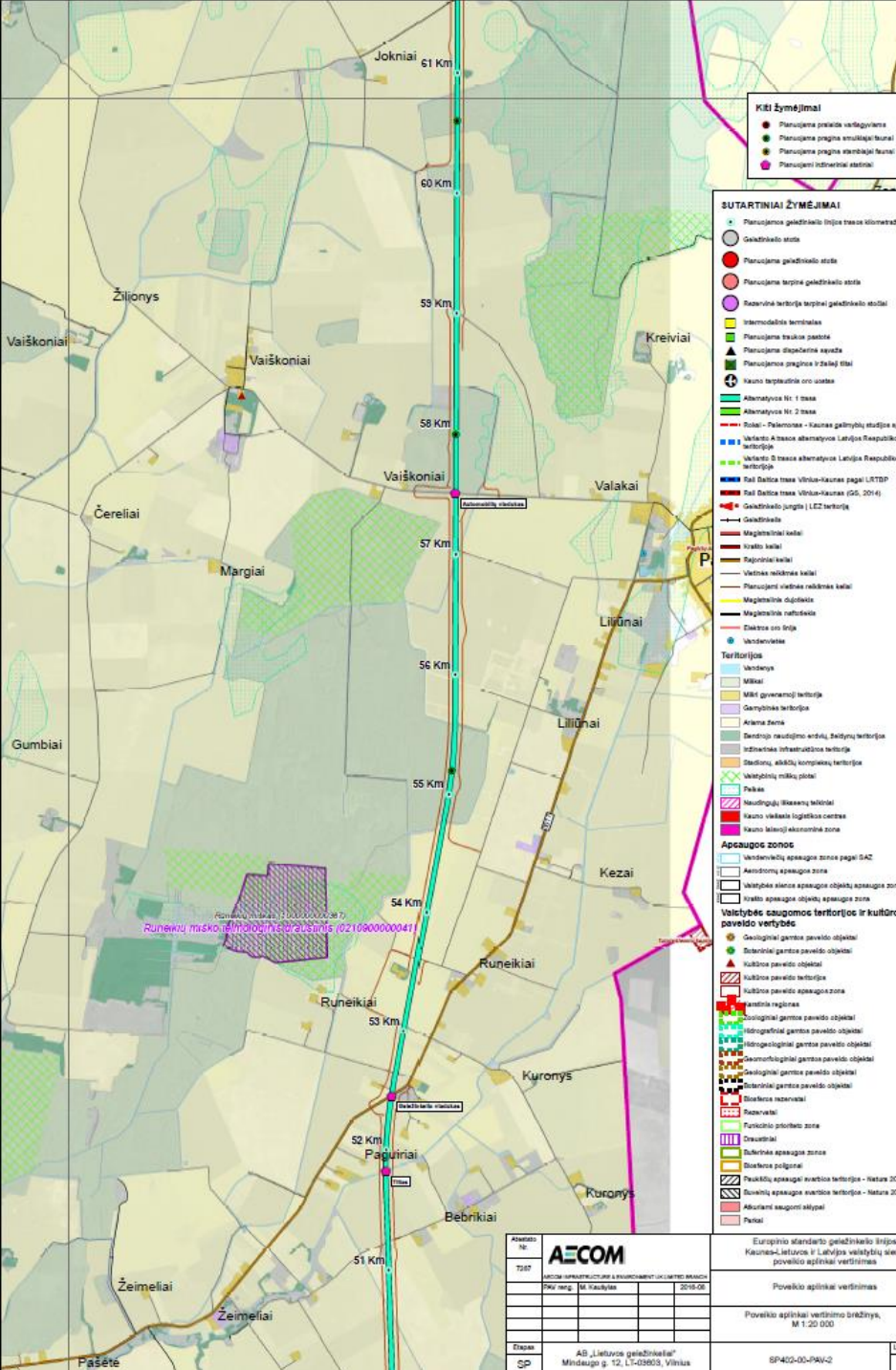
Amelis Nr.	AECOM	Europinio standarto geležinkelio linijos Kaunas-Litėvos ir Latvijos valstybių slėnio povelio apžiniavimas
7307	AECOM INFRASTRUCTURE & ENVIRONMENT UK LIMITED BRANCH	Povelio apžiniavimas
Proj. rang.	10 Kaunas	2019-08
Etapas	AB „Litėvos geležinkeliai“ Mindaugo g. 12, LT-05003, Vilnius	SP402-00-PAV-2
CP		Lėšų lėšas
		1 15

Amelis Nr.	AECOM	Europinio standarto geležinkelio linijos Kaunas-Litėvos ir Latvijos valstybių slėnio povelio apžiniavimas
7307	AECOM INFRASTRUCTURE & ENVIRONMENT UK LIMITED BRANCH	Povelio apžiniavimas
Proj. rang.	10 Kaunas	2019-08
Etapas	AB „Litėvos geležinkeliai“ Mindaugo g. 12, LT-05003, Vilnius	SP402-00-PAV-2
CP		Lėšų lėšas
		1 15

KAUNAS

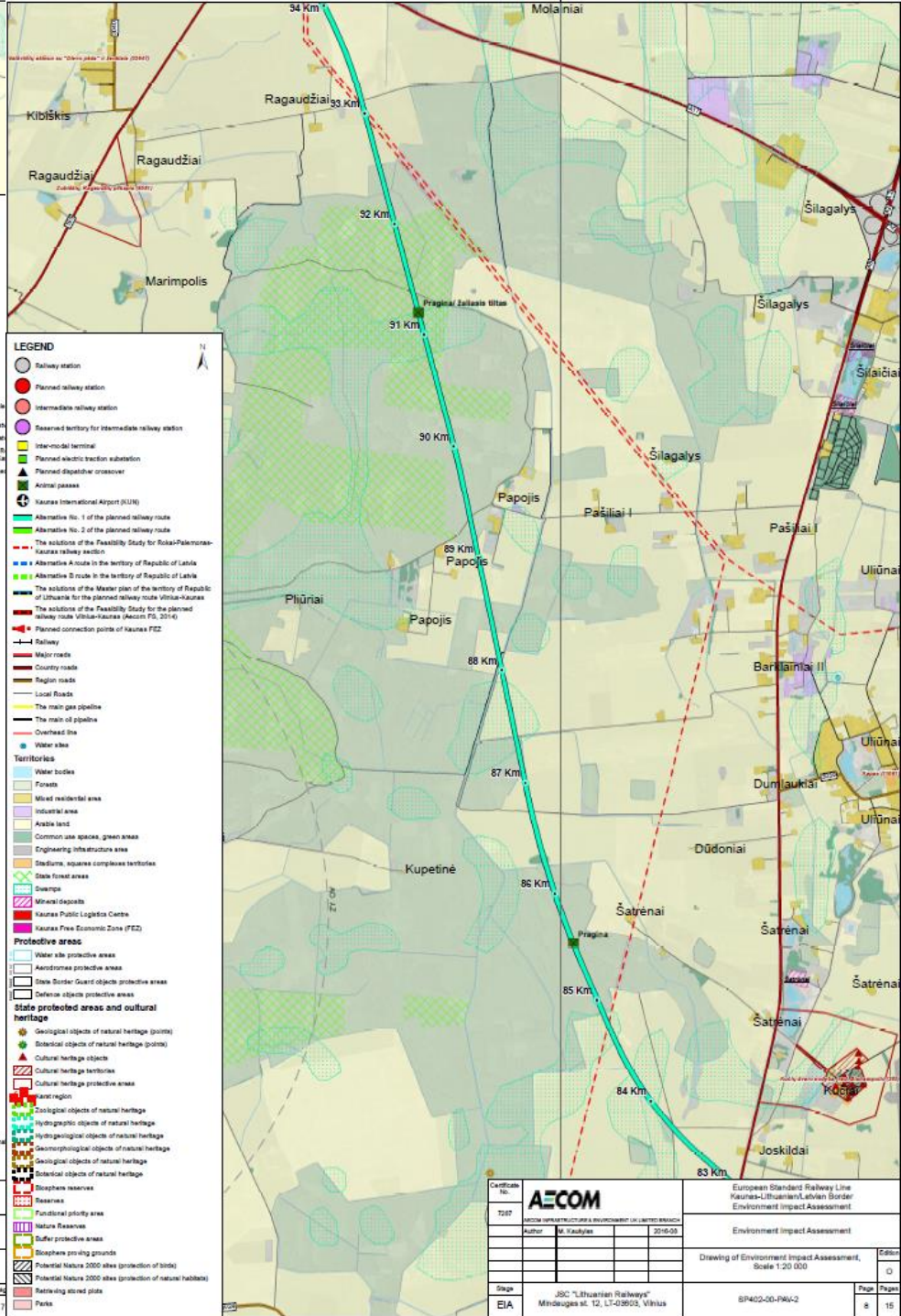
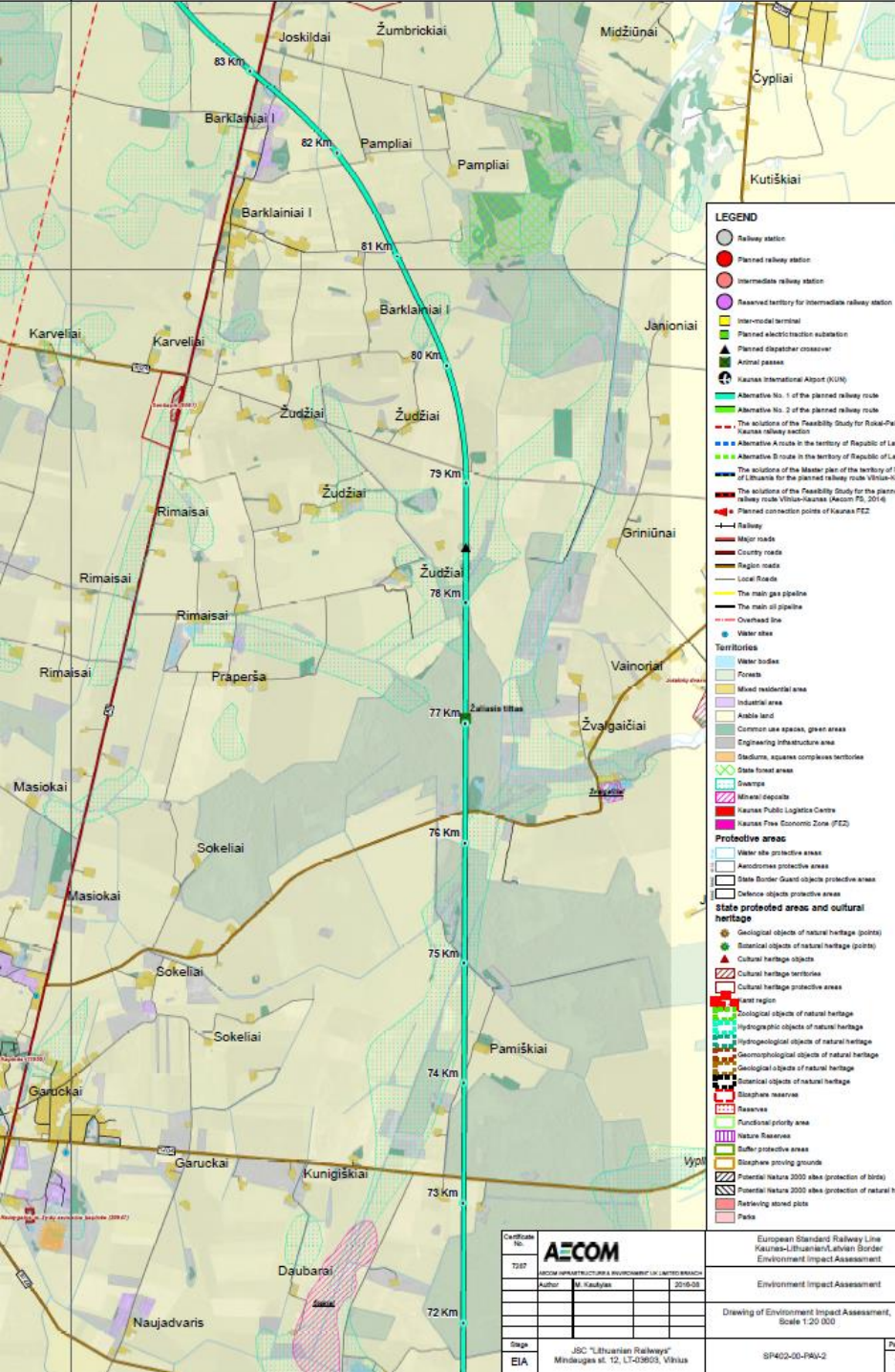
Roveikio apžiniavimas pradžiai

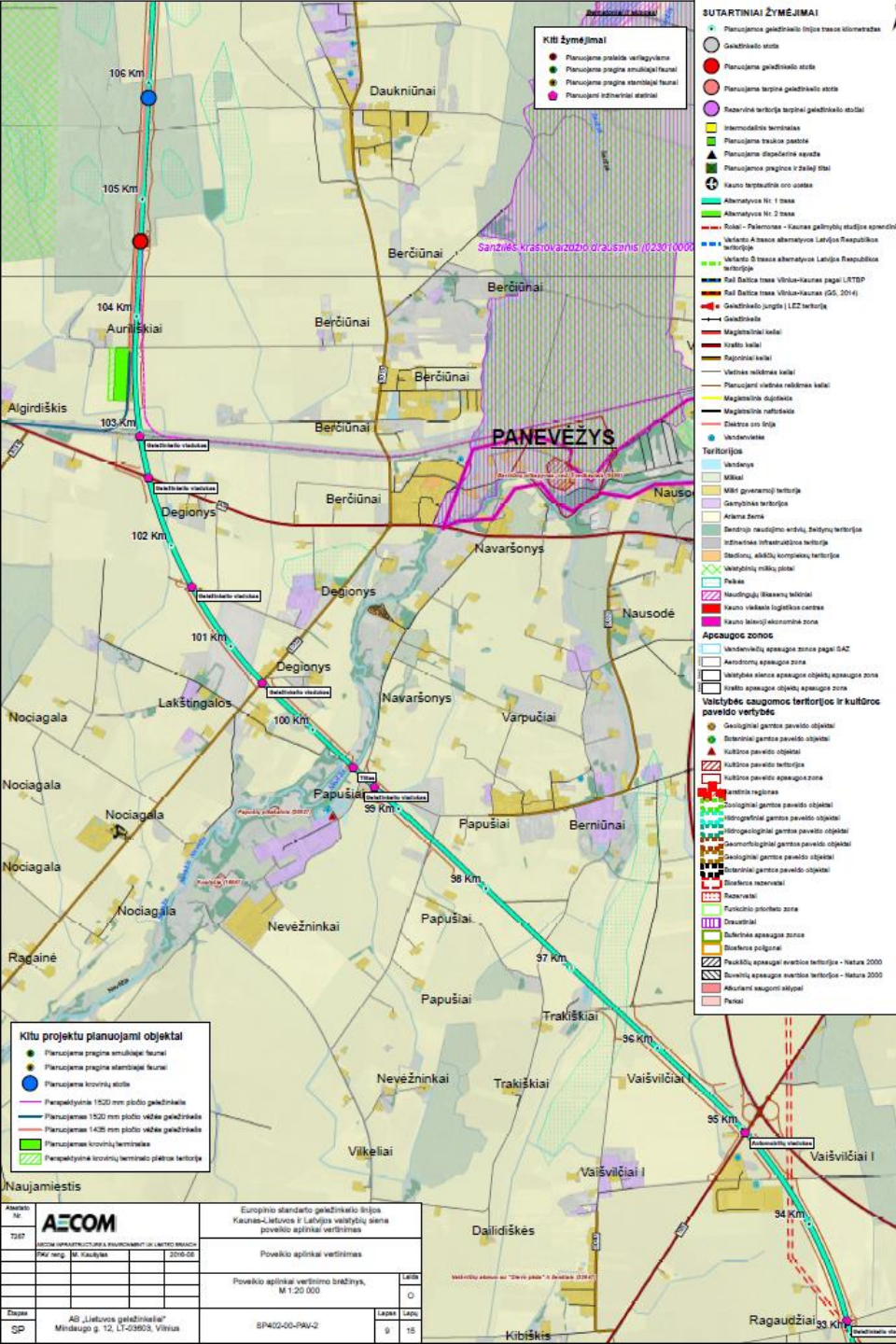




Amžius Nr. TS07	AECOM	Eurapičio standarto geležinkelio linija Kaunas-Litva ir Litavijos valstybių sienų poveikio aplinkai vertinimas
Proj. rang. Nr. / taisyklės	2019-08	Poveikio aplinkai vertinimas
Etapas GP	AB „Litavijos geležinkeliai“ Mindaugo g. 12, LT-03603, Vilnius	Poveikio aplinkai vertinimo brėžinys, M 1:20 000
	SP402-00-PAV-2	

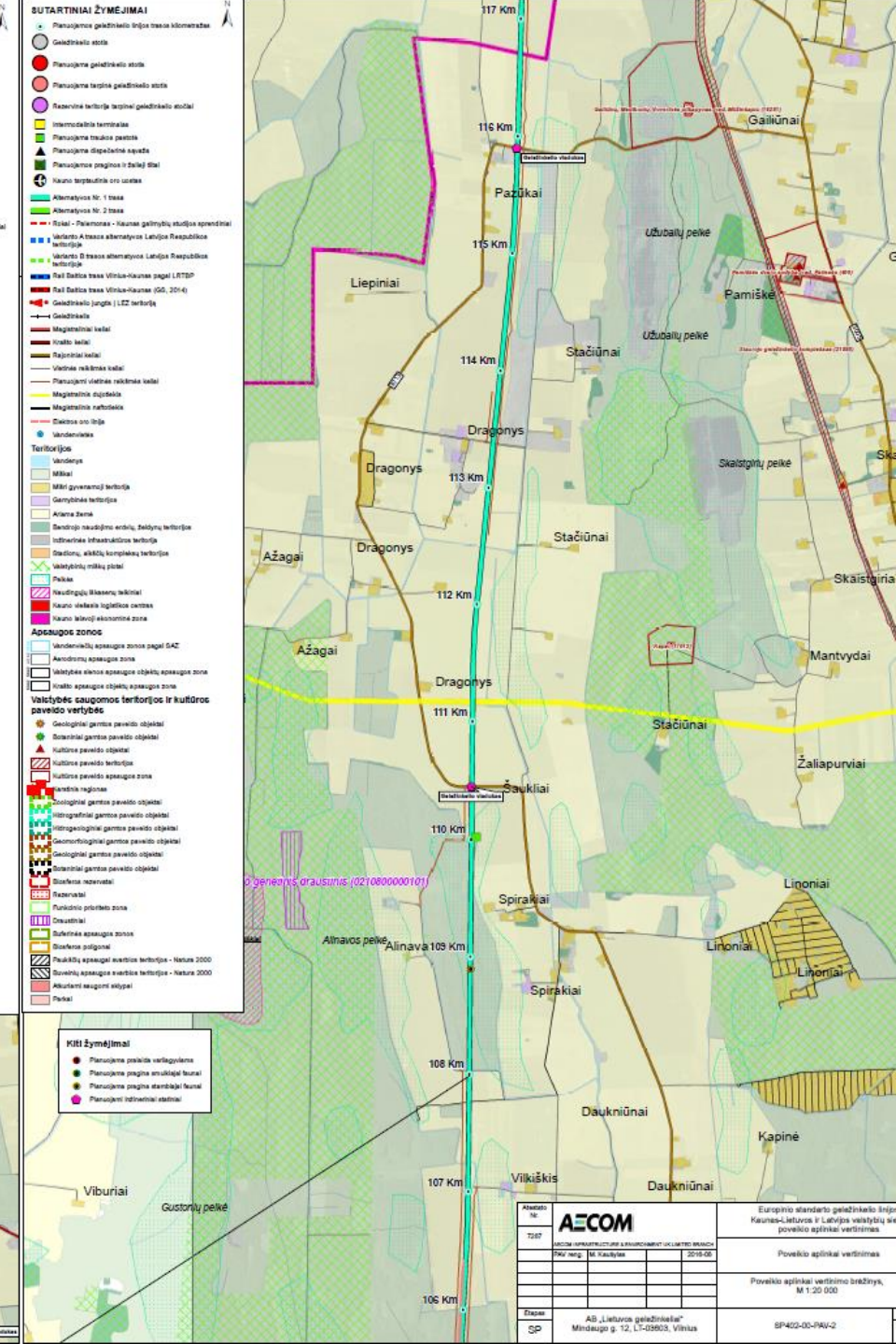
Amžius Nr. TS07	AECOM	Eurapičio standarto geležinkelio linija Kaunas-Litva ir Litavijos valstybių sienų poveikio aplinkai vertinimas
Proj. rang. Nr. / taisyklės	2019-08	Poveikio aplinkai vertinimas
Etapas GP	AB „Litavijos geležinkeliai“ Mindaugo g. 12, LT-03603, Vilnius	Poveikio aplinkai vertinimo brėžinys, M 1:20 000
	SP402-00-PAV-2	





- Kiti žymėjimai**
- Planuojama prieštara vertėgėvėms
 - Planuojama pragra smulkiąjį faunai
 - Planuojama pragra stambiąjį faunai
 - Planuojama krovinių stotis

- SUTARTINIAI ŽYMĖJIMAI**
- Planuojamas geležinkelio linijos trasa klimatinėse
 - Geležinkelio stotis
 - Planuojama geležinkelio stotis
 - Planuojama terpinis geležinkelio stotis
 - Rezervinė teritorija terpinis geležinkelio stotis
 - Intermodalūs terminalai
 - Planuojama traukos pastatai
 - Planuojama dispečerinė sąvada
 - Planuojama pragrais v traukų stotai
 - Kauno transportinis oro uostas
 - Alternatyva Nr. 1 trasa
 - Alternatyva Nr. 2 trasa
 - Valstybės A trasa alternatyva Latvijos Respublikos teritorijoje
 - Valstybės B trasa alternatyva Latvijos Respublikos teritorijoje
 - Rail Baltica trasa Vilnius-Kaunas pagal LRTPD
 - Rail Baltica trasa Vilnius-Kaunas (GS, 2014)
 - Geležinkelio jungtis / LEZ teritorija
 - Geležinkelis
 - Magistralinis keliai
 - Valstybės keliai
 - Rajoniniai keliai
 - Valstybės rinkėmas keliai
 - Planuojami vietinės rinkėmas keliai
 - Magistralinė apdėklas
 - Magistralinė raftovėdas
 - Elektras oro linija
 - Vandensviete
 - Territorijos**
 - Vandensve
 - Milėlis
 - Milėlis gamtos apsaugos teritorija
 - Gamybinė teritorija
 - Arčia žemė
 - Bandroji naudėdimo arėdij, žėdijų teritorija
 - Indėstėmas infrahastėdimo teritorija
 - Stėdėdimo, atėdijų kompanija teritorija
 - Vandensveji mėlėlis pėdas
 - Pėdas
 - Naudėdimoji (šėdėdimo) teritorija
 - Kauno vėlėdas logistėkos centras
 - Kauno lėdėdimo ekonomėda zona
 - Apsaugos zonos**
 - Vandensveji apsaugos zonos pagal SAZ
 - Aerodromų apsaugos zona
 - Vėlėdas sėdėdimo apsaugos objektų apsaugos zona
 - Vėlėdas sėdėdimo apsaugos objektų apsaugos zona
 - Valstybės saugomos teritorijos ir kultūros pavėdo vertėbės**
 - Geologiniai gamtos pavėdo objektai
 - Botėniniai gamtos pavėdo objektai
 - Kultūros pavėdo objektai
 - Kultūros pavėdo teritorija
 - Kultūros pavėdo saugoma zona
 - Indėstėmas regionas
 - Geologiniai gamtos pavėdo objektai
 - Integraciniai gamtos pavėdo objektai
 - Integraciniai gamtos pavėdo objektai
 - Integraciniai gamtos pavėdo objektai
 - Geomorfologiniai gamtos pavėdo objektai
 - Geologiniai gamtos pavėdo objektai
 - Botėniniai gamtos pavėdo objektai
 - Biologiniai rezervatai
 - Reservatai
 - Parkėdimo priėdėdimo zona
 - Orėdėdimoji
 - Buferinės apsaugos zonos
 - Buferinės polėdėdimo
 - Parkėdijų apsaugos svėrtėdimo teritorija - Natura 2000
 - Buferinių apsaugos svėrtėdimo teritorija - Natura 2000
 - Atėdėdimoji saugoni atėdėdimo
 - Pėdas



- Kiti žymėjimai**
- Planuojama prieštara vertėgėvėms
 - Planuojama pragra smulkiąjį faunai
 - Planuojama pragra stambiąjį faunai
 - Planuojami indėdėdimoji atėdėdimo

- SUTARTINIAI ŽYMĖJIMAI**
- Planuojamas geležinkelio linijos trasa klimatinėse
 - Geležinkelio stotis
 - Planuojama geležinkelio stotis
 - Planuojama terpinis geležinkelio stotis
 - Rezervinė teritorija terpinis geležinkelio stotis
 - Intermodalūs terminalai
 - Planuojama traukos pastatai
 - Planuojama dispečerinė sąvada
 - Planuojama pragrais v traukų stotai
 - Kauno transportinis oro uostas
 - Alternatyva Nr. 1 trasa
 - Alternatyva Nr. 2 trasa
 - Valstybės A trasa alternatyva Latvijos Respublikos teritorijoje
 - Valstybės B trasa alternatyva Latvijos Respublikos teritorijoje
 - Rail Baltica trasa Vilnius-Kaunas pagal LRTPD
 - Rail Baltica trasa Vilnius-Kaunas (GS, 2014)
 - Geležinkelio jungtis / LEZ teritorija
 - Geležinkelis
 - Magistralinis keliai
 - Valstybės keliai
 - Rajoniniai keliai
 - Valstybės rinkėmas keliai
 - Planuojami vietinės rinkėmas keliai
 - Magistralinė apdėklas
 - Magistralinė raftovėdas
 - Elektras oro linija
 - Vandensviete
 - Territorijos**
 - Vandensve
 - Milėlis
 - Milėlis gamtos apsaugos teritorija
 - Gamybinė teritorija
 - Arčia žemė
 - Bandroji naudėdimo arėdij, žėdijų teritorija
 - Indėstėmas infrahastėdimo teritorija
 - Stėdėdimo, atėdijų kompanija teritorija
 - Vandensveji mėlėlis pėdas
 - Pėdas
 - Naudėdimoji (šėdėdimo) teritorija
 - Kauno vėlėdas logistėkos centras
 - Kauno lėdėdimo ekonomėda zona
 - Apsaugos zonos**
 - Vandensveji apsaugos zonos pagal SAZ
 - Aerodromų apsaugos zona
 - Vėlėdas sėdėdimo apsaugos objektų apsaugos zona
 - Vėlėdas sėdėdimo apsaugos objektų apsaugos zona
 - Valstybės saugomos teritorijos ir kultūros pavėdo vertėbės**
 - Geologiniai gamtos pavėdo objektai
 - Botėniniai gamtos pavėdo objektai
 - Kultūros pavėdo objektai
 - Kultūros pavėdo teritorija
 - Kultūros pavėdo saugoma zona
 - Indėstėmas regionas
 - Geologiniai gamtos pavėdo objektai
 - Integraciniai gamtos pavėdo objektai
 - Integraciniai gamtos pavėdo objektai
 - Integraciniai gamtos pavėdo objektai
 - Geomorfologiniai gamtos pavėdo objektai
 - Geologiniai gamtos pavėdo objektai
 - Botėniniai gamtos pavėdo objektai
 - Biologiniai rezervatai
 - Reservatai
 - Parkėdimo priėdėdimo zona
 - Orėdėdimoji
 - Buferinės apsaugos zonos
 - Buferinės polėdėdimo
 - Parkėdijų apsaugos svėrtėdimo teritorija - Natura 2000
 - Buferinių apsaugos svėrtėdimo teritorija - Natura 2000
 - Atėdėdimoji saugoni atėdėdimo
 - Pėdas

- Kiti žymėjimai**
- Planuojama prieštara vertėgėvėms
 - Planuojama pragra smulkiąjį faunai
 - Planuojama pragra stambiąjį faunai
 - Planuojami indėdėdimoji atėdėdimo

<p>Kitu projektu planuojami objektai</p> <ul style="list-style-type: none"> Planuojama pragra smulkiąjį faunai Planuojama pragra stambiąjį faunai Planuojama krovinių stotis Planuojama 1520 mm pločio geležinkelis Planuojamas 1520 mm pločio vėlėdas geležinkelis Planuojamas 1435 mm pločio vėlėdas geležinkelis Planuojamas krovinių terminalas Planuojama krovinių terminalo plėtimė teritorija 	
---	--

<p>Proj. reng. M. Kavalius</p> <p>2024-05</p>	<p>Europinio standarto geležinkelio linija Kaunas-Lietuvos ir Latvijos valstybių sieną pavelkio aplinkai vertėdėmas</p> <p>Pavelkio aplinkai vertėdėmas</p> <p>Pavelkio aplinkai vertėdimo brėžėdėmas, M 1:20 000</p>
---	---

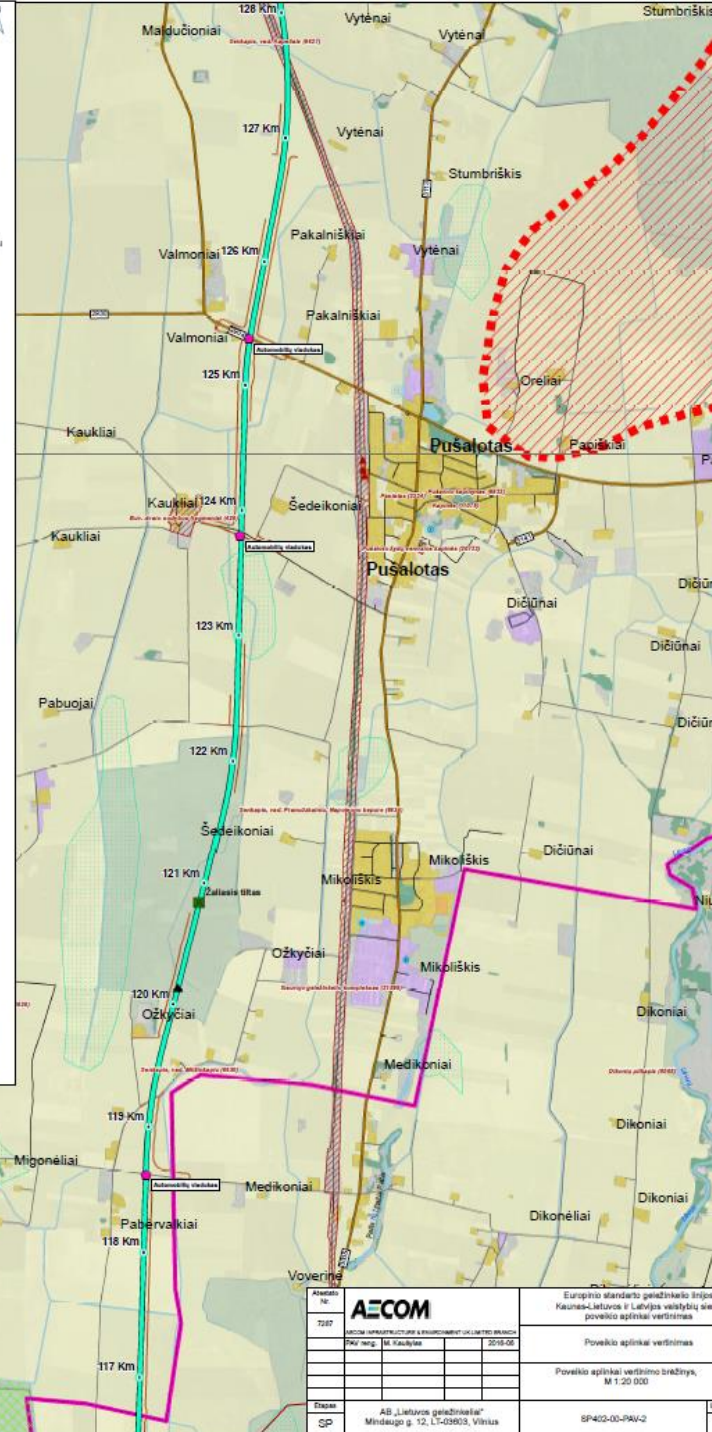
<p>AB „Lietuvos geležinkeliai“</p> <p>Mindaugo g. 12, LT-08603, Vilnius</p>	<p>SP402-00-PAV-2</p>
---	-----------------------

<p>Proj. reng. M. Kavalius</p> <p>2024-05</p>	<p>Europinio standarto geležinkelio linija Kaunas-Lietuvos ir Latvijos valstybių sieną pavelkio aplinkai vertėdėmas</p> <p>Pavelkio aplinkai vertėdėmas</p> <p>Pavelkio aplinkai vertėdimo brėžėdėmas, M 1:20 000</p>
---	---

<p>AB „Lietuvos geležinkeliai“</p> <p>Mindaugo g. 12, LT-08603, Vilnius</p>	<p>SP402-00-PAV-2</p>
---	-----------------------

SUTARTINIAI ŽYMĖJIMAI

- Planuojama geležinkelio linija trasos išvaidos
- Geležinkelio stotis
- Planuojama geležinkelio stotis
- Planuojama tarpinė geležinkelio stotis
- Rezervinė teritorija tarpinei geležinkelio stotiai
- Intermodalūs terminalai
- Planuojama traukos pėsčia
- Planuojama diapazoninė sąsaja
- Planuojama pragraža ir žaliųjų stotų
- Kauno teritoriniai oro uostai
- Alternatyvos Nr. 1 trasa
- Alternatyvos Nr. 2 trasa
- Rolai - Palėmos - Kauno galimybių studijos aprašiniai
- Valstybės ir kitos alternatyvos Latvijoje Respublikos teritorijoje
- Valstybės ir kitos alternatyvos Latvijoje Respublikos teritorijoje
- Rail Baltica trasa Vilnius-Kaunas pagal LRTPD
- Rail Baltica trasa Vilnius-Kaunas (GS, 2014)
- Geležinkelio jungtis | LCC teritorija
- Geležinkelis
- Magistraliniai keliai
- Kiti keliai
- Regioniniai keliai
- Vidinės reikšmės keliai
- Planuojami vidinės reikšmės keliai
- Magistralinės apjuostos
- Magistraliniai raubai
- Draustinė oro linija
- Vandens telai
- Teritorijos
- Valstybės
- Miesto
- Miesto gyvenamoji teritorija
- Gamybinė teritorija
- Ariama žemė
- Bandymo naudėjimo artybių, šėlių teritorijos
- Industriškos infrastruktūros teritorija
- Industriškos infrastruktūros teritorija
- Stabdymo, aikštų, kompleksų teritorijos
- Atsigalvimo miškai, parkai
- Parkai
- Naujųjų žmonių gyvenimo teritorijos
- Kauno viešasis logistikos centras
- Kauno laisvoji ekonominė zona
- Apsaugos zonos
- Vandens telkų apsaugos zonos pagal SAZ
- Aerodromų apsaugos zona
- Atsigalvimo slėnių apsaugos objektų apsaugos zona
- Kitos apsaugos objektų apsaugos zona
- Valstybės saugomos teritorijos ir kultūros paveldo vertybės
- Geologiniai gamtos paveldo objektai
- Istoriniai gamtos paveldo objektai
- Kultūros paveldo objektai
- Kultūros paveldo apsaugos zona
- Įrašytos vietovės
- Dolomitiniai gamtos paveldo objektai
- Hydrogeologiniai gamtos paveldo objektai
- Hydrogeologiniai gamtos paveldo objektai
- Geomorfologiniai gamtos paveldo objektai
- Geologiniai gamtos paveldo objektai
- Istoriniai gamtos paveldo objektai
- Draustinės rezervacijos
- Reservatai
- Funkcinė prielaidų zona
- Draustiniai
- Būferinės apsaugos zonos
- Būferinės pogrindis
- Pavėslųjų apsaugos vartotojų teritorijos - Natura 2000
- Būvinių apsaugos vartotojų teritorijos - Natura 2000
- Atskiri saugomi objektai
- Parkai

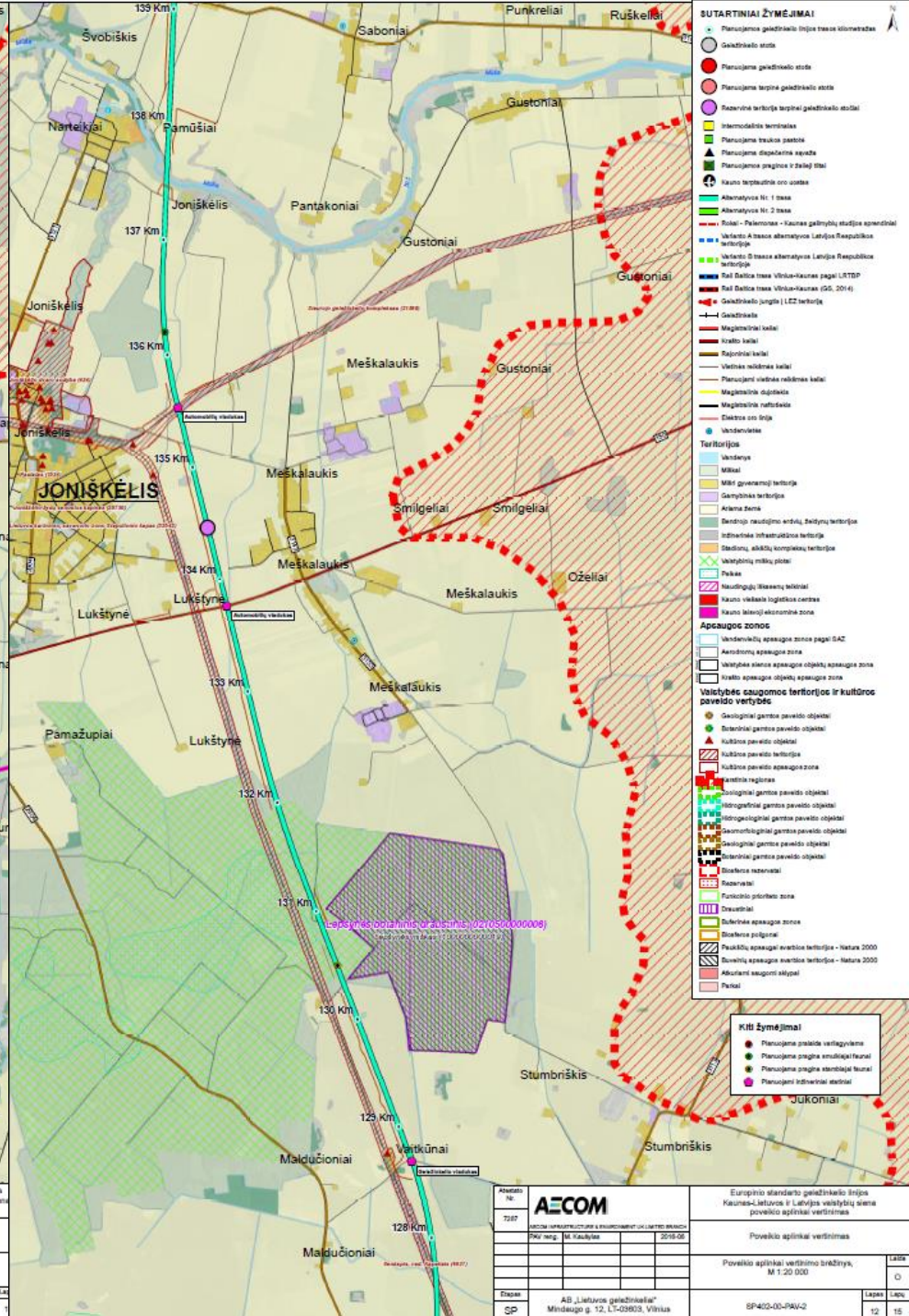


- Kiti žymėjimai**
- Planuojama pėsčia važiuojama
 - Planuojama pragraža smulgiųjų tautai
 - Planuojama pragraža etnografinė tautai
 - Planuojami istoriniai statiniai

Projekto Nr.	7207		Europinio standarto geležinkelio linija Kaunas-Litėva ir Lietuvos valstybių sienos pervažiavimo vertinimas
Proj. Nr. pagal LR Kaulės	2018-06		
Etapas	SP	AB „Litėvos geležinkeliai“ Mindaugo g. 12, LT-09603, Vilnius	SP402-00-PAV-2

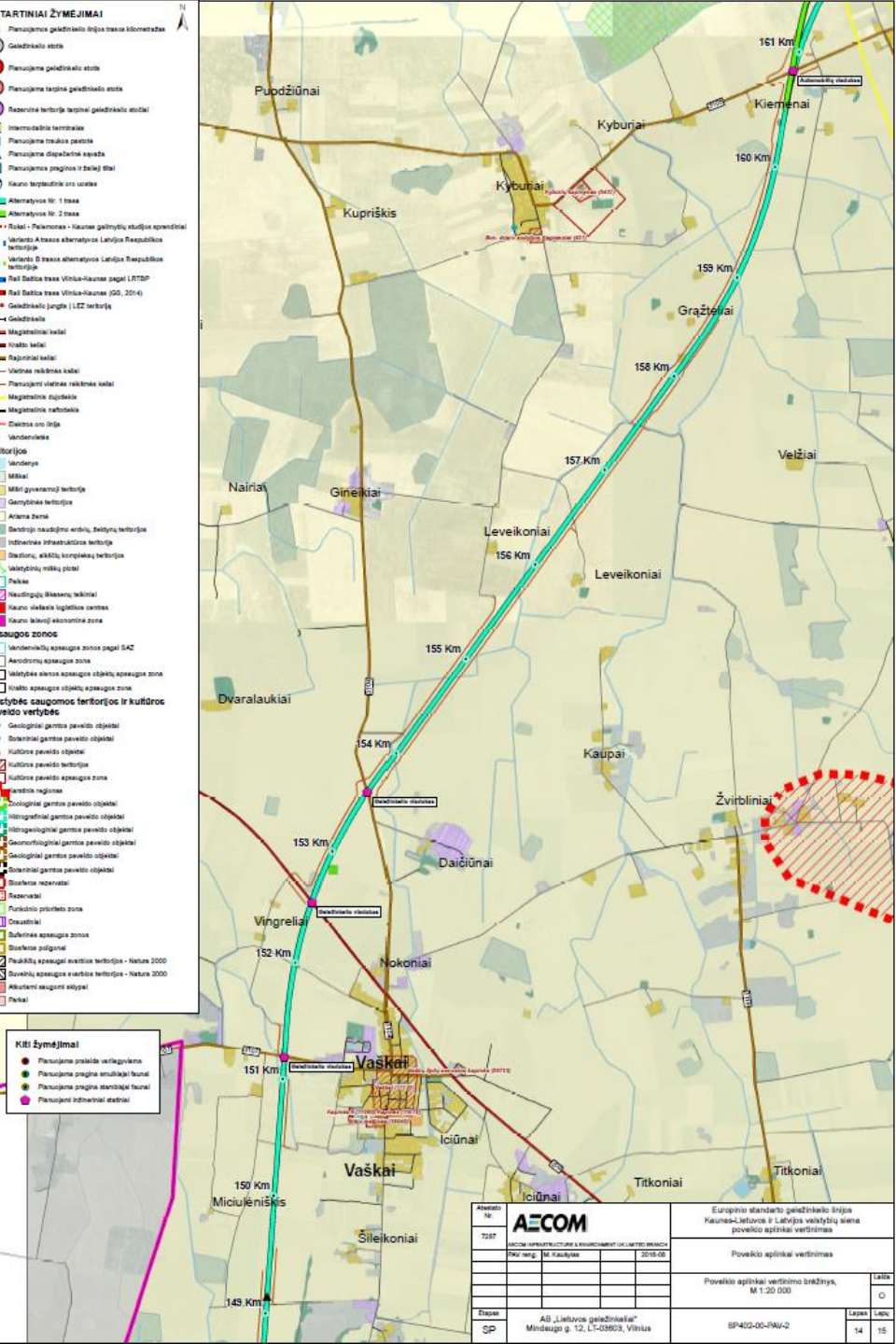
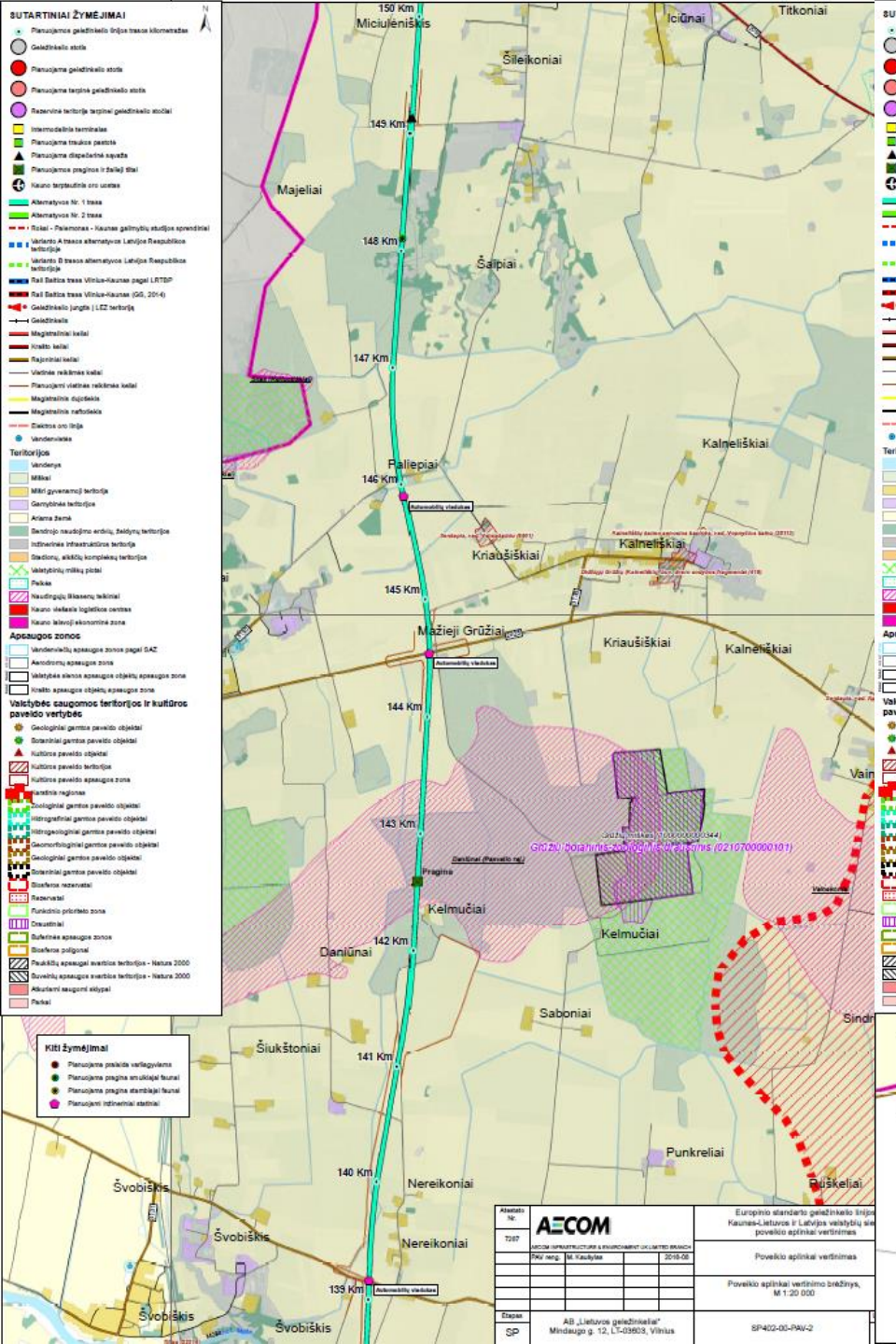
SUTARTINIAI ŽYMĖJIMAI

- Planuojama geležinkelio linija trasos išvaidos
- Geležinkelio stotis
- Planuojama geležinkelio stotis
- Planuojama tarpinė geležinkelio stotis
- Rezervinė teritorija tarpinei geležinkelio stotiai
- Intermodalūs terminalai
- Planuojama traukos pėsčia
- Planuojama diapazoninė sąsaja
- Planuojama pragraža ir žaliųjų stotų
- Kauno teritoriniai oro uostai
- Alternatyvos Nr. 1 trasa
- Alternatyvos Nr. 2 trasa
- Rolai - Palėmos - Kauno galimybių studijos aprašiniai
- Valstybės ir kitos alternatyvos Latvijoje Respublikos teritorijoje
- Valstybės ir kitos alternatyvos Latvijoje Respublikos teritorijoje
- Rail Baltica trasa Vilnius-Kaunas pagal LRTPD
- Rail Baltica trasa Vilnius-Kaunas (GS, 2014)
- Geležinkelio jungtis | LCC teritorija
- Geležinkelis
- Magistraliniai keliai
- Kiti keliai
- Regioniniai keliai
- Vidinės reikšmės keliai
- Planuojami vidinės reikšmės keliai
- Magistralinės apjuostos
- Magistraliniai raubai
- Draustinė oro linija
- Vandens telai
- Teritorijos
- Valstybės
- Miesto
- Miesto gyvenamoji teritorija
- Gamybinė teritorija
- Ariama žemė
- Bandymo naudėjimo artybių, šėlių teritorijos
- Industriškos infrastruktūros teritorija
- Industriškos infrastruktūros teritorija
- Stabdymo, aikštų, kompleksų teritorijos
- Atsigalvimo miškai, parkai
- Parkai
- Naujųjų žmonių gyvenimo teritorijos
- Kauno viešasis logistikos centras
- Kauno laisvoji ekonominė zona
- Apsaugos zonos
- Vandens telkų apsaugos zonos pagal SAZ
- Aerodromų apsaugos zona
- Atsigalvimo slėnių apsaugos objektų apsaugos zona
- Kitos apsaugos objektų apsaugos zona
- Valstybės saugomos teritorijos ir kultūros paveldo vertybės
- Geologiniai gamtos paveldo objektai
- Istoriniai gamtos paveldo objektai
- Kultūros paveldo objektai
- Kultūros paveldo apsaugos zona
- Įrašytos vietovės
- Dolomitiniai gamtos paveldo objektai
- Hydrogeologiniai gamtos paveldo objektai
- Hydrogeologiniai gamtos paveldo objektai
- Geomorfologiniai gamtos paveldo objektai
- Geologiniai gamtos paveldo objektai
- Istoriniai gamtos paveldo objektai
- Draustinės rezervacijos
- Reservatai
- Funkcinė prielaidų zona
- Draustiniai
- Būferinės apsaugos zonos
- Būferinės pogrindis
- Pavėslųjų apsaugos vartotojų teritorijos - Natura 2000
- Būvinių apsaugos vartotojų teritorijos - Natura 2000
- Atskiri saugomi objektai
- Parkai



- Kiti žymėjimai**
- Planuojama pėsčia važiuojama
 - Planuojama pragraža smulgiųjų tautai
 - Planuojama pragraža etnografinė tautai
 - Planuojami istoriniai statiniai

Projekto Nr.	7207		Europinio standarto geležinkelio linija Kaunas-Litėva ir Lietuvos valstybių sienos pervažiavimo vertinimas
Proj. Nr. pagal LR Kaulės	2018-06		
Etapas	SP	AB „Litėvos geležinkeliai“ Mindaugo g. 12, LT-09603, Vilnius	SP402-00-PAV-2



Amelis Nr. 7387	AECOM	Europinio standarto geležinkelio linija Kaunas-Litava ir Lietuvos valstybių viešo pavojaus apimtini vertinimas
Proj. reng. M. Kaulys	2018-08	Povolio apimtini vertinimas
Skalas SP	AB „Lietuvos geležinkeliai“ Mindaugo g. 12, LT-05603, Vilnius	Povolio apimtini vertinimo brėžinys, M 1:20 000
	SP402-00-PAV-2	

Amelis Nr. 7387	AECOM	Europinio standarto geležinkelio linija Kaunas-Litava ir Lietuvos valstybių viešo pavojaus apimtini vertinimas
Proj. reng. M. Kaulys	2018-08	Povolio apimtini vertinimas
Skalas SP	AB „Lietuvos geležinkeliai“ Mindaugo g. 12, LT-05603, Vilnius	Povolio apimtini vertinimo brėžinys, M 1:20 000
	SP402-00-PAV-2	

- Kiti žymėjimai**
- Planuojama pastatų vertėgyvėms
 - Planuojama prognozė smūgiškai žūrali
 - Planuojama prognozė smūgiškai žūrali
 - Planuojami inžineriniai statiniai

- Kiti žymėjimai**
- Planuojama pastatų vertėgyvėms
 - Planuojama prognozė smūgiškai žūrali
 - Planuojama prognozė smūgiškai žūrali
 - Planuojami inžineriniai statiniai

Plānotās dzelzceļa līnijas tehniskās specifikācijas

Lai noteiktu tehniskos ierobežojumus, AECOM studijā tiek izteiks pieņēmums ka „Rail Baltica“ tiks izbūvēta ievērojot jaunākās tehniskās savstarpējas izmantojamības specifikācijas (2014. g. 18. novembra Komisijas Regulu (ES) Nr. 1299/2014 par savstarpējas izmantojamības tehniskajām specifikācijām Eiropas Savienības dzelzceļu sistēmas infrastruktūras apakšsistēmai):



- Līnijas kategorija – P2-F1;
- Ēku tuvuma gabarīti – GC;
- Ass slodze – 22,5 t;
- Dzelzceļa līnijas ātrums – 200-250km/h (ātrums, kas tiek izmantots sliežu ceļa taisnošanas un ģeometrijas projektam) – pasažieru vilcieniem, 100-120 km/h preču vilcieniem;
- Vilciena garums – 740-1050 m;
- Perona lietderīgais garums – 200-400 m.



Paredzamā vilcienu satiksmes intensitāte, vilcieni diennaktī (avots: AECOM 2011.gada pētījums, precizējams)



- pasažieru vilcienu satiksme tiek paredzēta aptuveni no plkst. 06.00 līdz plkst. 24.00 ar intervālu ik pēc 2 stundām
- Preču vilcienu satiksmi tiek paredzēts organizēt nakts laikā no plkst. 24.00 līdz plkst. 6.00.
- Svētdienās ir paredzami dzelzceļa līnijas pārbaudes un apkopes darbi, tāpēc pasažieru

Gads	Preču vilcieni	Pasažieru vilcieni	Kopā
2020	13	18	31
2030	18	18	36
2040	24	18	42

Plānotās dzelzceļa līnijas trasi ietekmējoši faktori

- Stratēģiskie un attīstības dokumenti un programmas;
- Tehniskās prasības;
- Teritoriju plānošanas dokumenti;
- Būvniecības izmaksas;

Apkārtējās vides komponenti :

- Virszemes ūdeņi
- Zemes dziļū, pazemes un gruntsūdeņu, derīgo izrakteņu atradnes
- Augsne;
- Ainava;
- Aizsargājamās teritorijas;
- Augu valsts;
- Dzīvnieku valsts;
- Sabiedriskā veselība;
- Sociālā un ekonomiskā vide;

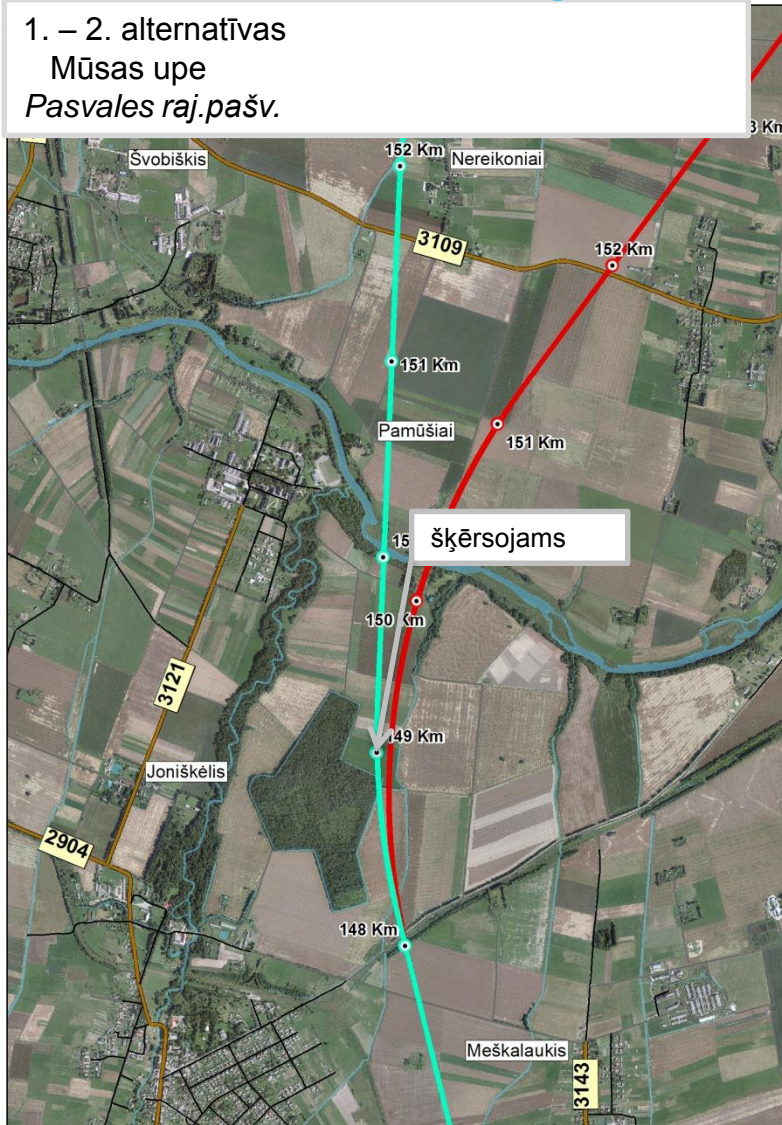
- **Inženierijas infrastruktūra:**
- Satiksmes komunikācijas
- Inženiertīkli

1. Plānotās saimnieciskās darbības ietekmes novērtējums un līdzekļi ietekmes samazināšanai (Apkārtējās vides gaiss)

Ietekme uz vidi un līdzekļi tās mazināšanai	Būvniecības periodā	Ekspluatācijas periodā
Iespējama ietekme uz vidi	Tiek plānota tieša negatīva īslaicīga ietekme uz apkārtējās vides gaisu dzelzceļa līnijas būvniecības periodā būvniecības tehnikas un smago transportlīdzekļu ekspluatācijas dēļ.	Tā kā visa plānotā līnija būs elektrificēta, t. i., lokomotīves ar iekšdedzes dzinējiem netiks izmantotas, dzelzceļa transportlīdzekļu piesārņojuma emisija gaisā nav paredzēta un netiek tālāk vērtēta. Elektrificētu vilcienu satiksme, kas pārņems daļu autotransporta vesto pasažieru un kravas, paredzams transporta emisijas gaisā samazinājums, t. i., ilgtermiņa pozitīva ietekme ;
Līdzekļi negatīvās ietekmes samazināšanai vai kompensēšanai	Lai mazinātu putekļainumu sabiedriskajā un dzīvojamajā vidē būvniecības laikā ceļi, pa kuriem pārvienosies būvniecībā izmantotie smagie kravas transportlīdzekļi, ir jāpārklāj ar asfaltbetona vai betona segumu Ir jānodrošina, lai tiktu izmantota tikai tā būvtehnika, kas atbilst vides aizsardzības un tehniskās prasības;	Pasažieru un preču pārvadāšanai ir jāizmanto elektrovilcieni;

2. Virszemes ūdeņi

1. – 2. alternatīvas
Mūsas upe
Pasvales raj.pašv.



Izbūvējamas
caurtekas

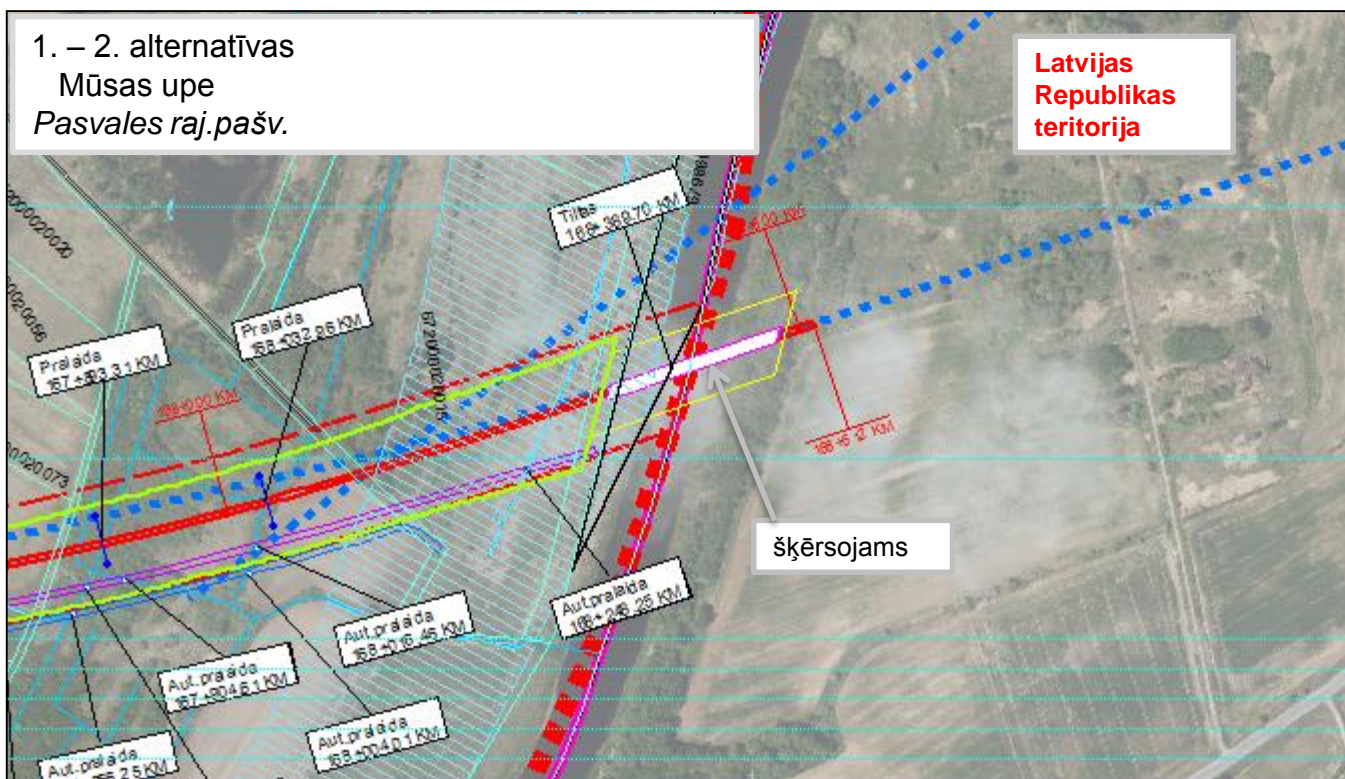


Izbūvējami dzelzceļa tilti



2. Virszemes ūdeņi. Paredzami tilti un to parametri

Nr. p.k.	Šķērslis	KM	Garums, m	Platums
1	Mūsa	137.397,65	225,00	11,0
2	Mūsa	168.250.71	150,00	11,0



2. Plānotās saimnieciskās darbības ietekmes novērtējums un līdzekļi ietekmes samazināšanai (virszemes ūdeņi)

Ietekme uz vidi un līdzekļi tās mazināšanai	Būvniecības periodā	Ekspluatācijas periodā
Iespējama ietekme uz vidi	<p>Ierīkojot caurtekas un būvējot tiltus pāri šķērsojamajām ūdenstilpēm, kā arī ierīkojot pagaidu ūdens aizsprostus un ūdens apvedceļus, uz laiku var tikt mainīts šķērsoto ūdenstilpju hidroloģiskais režīms, t. i., mainīts ūdens plūsmas ātrums, virziens un ūdens līmenis</p> <p>Minētajam ūdenstilpju piesārņojumam un avārijām var būt arī netieša ilgtermiņa negatīva ietekme uz sabiedrības veselību un tuvumā esošo ūdenstilpju stāvokli.</p>	<p>Iespējama ilgtermiņa un vidēja termiņa negatīva ietekme uz virszemes ūdenstilpēm un uz sabiedrības veselību dzelzceļa transportlīdzekļu avāriju (starpgadījumu, vilcienu sadursmju, nehermētisku vagonu un lokomotīvu) dēļ un ar tām saistītā ūdenstilpju piesārņojuma dēļ.</p>
Līdzekļi negatīvās ietekmes samazināšanai vai kompensēšanai	<p>Ir nepieciešams attiecīgi pārkārtot bojāts melorācijas sistēmas, ūdens novadīšanas risinājumus ;</p> <p>Regulēt dabiskas upes un mainīt to gultnes ir aizliegts</p> <p>Virsmas stabilizācijai jāizmanto: mulčēšana, pagaidu apsēšana, ģeotekstila aizsargseguma izmantošana.</p> <p>Ir aizliegts tuvāk nekā 50 m aiz piekrastes aizsargjoslas ierīkot būvlaukumus. Bīstamu vielu, naftas produktu glabātavas, tehnikas laukumus, citus būvobjektus ir aizliegts izbūvēt ūdenstilpju aizsargjoslās;</p> <p>Ekspluatējamai būvtehnikai un transportlīdzekļiem ir jāatbilst vides aizsardzības un tehniskām prasībām;</p>	<p>Ekspluatējot dzelzceļu ir jāievēro visas prasības ritošajam sastāvam, infrastruktūrai un satiksmes vadībai, kas ļaus samazināt iepriekšminētos riskus;</p> <p>Virsmas notekūdeņus no tiltiem aizliegts ielaist tieši ūdenstilpē. No tiltu virsmām savāktos notekūdeņus vajadzētu novirzīt uz ar zāli apsētiem grāvjiem, kas ierīkoti pie tiltiem, infiltrācijas šahtās vai citās virsmas notekūdeņu attīrīšanas iekārtās.</p>

2. Līdzekļi ietekmes uz vidi mazināšanai (virszemes ūdeņi)



ģeotekstila aizsargseguma izmantošana šķērsojot ūdenstilpnes



Virsmas
jāizmanto:
pagaidu
ģeotekstila
izmantošana.

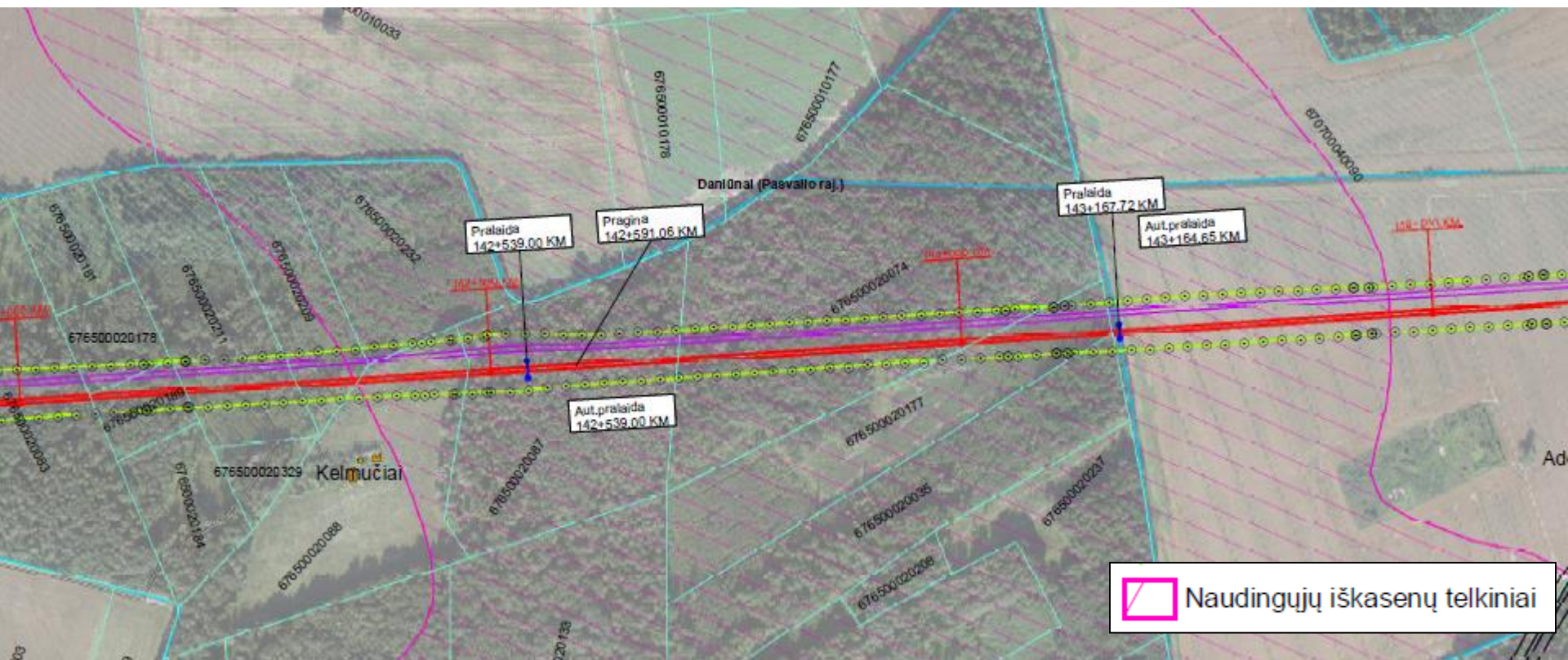
stabilizācijai
mulčēšana,
apsēšana,

3. Plānotās saimnieciskās darbības ietekmes novērtējums un līdzekļi ietekmes samazināšanai (zemes dzīles)

Ietekme uz vidi un līdzekļi tās mazināšanai	Būvniecības periodā	Ekspluatācijas periodā
Iespējama ietekme uz vidi	<p>Ir iespējama tieša nozīmīga īslaicīga negatīva ietekme zemes ģeoloģiskās uzbūves dēļ. Minētā ietekme var izpausties kā dzelzceļa līnijas un tās tuvumā esošo teritoriju iegruvumi, nogāžu noslīdēšana, būvējamo dzelzceļa būvju (ceļu un tiltu) konstrukcijas bojājumi.</p> <p>Var būt piesārņoti pazemes ūdeņi un ūdenstilpes;</p>	<p>Zemes ģeoloģiskās uzbūves bojājumu dēļ var izpausties dzelzceļa līnijas un tās tuvumā esošo teritoriju iegruvumi un tie var ietekmēt vilcienu satiksmes negadījumus u.c. ekstremālās situācijas;</p> <p>Karsta teritorijās ir iespējamas zemes iegruvumi. Iegruvumu dēļ var tikt bojāta par vairāk nekā desmit kilometru garas dzelzceļa infrastruktūras konstrukcija. Noejot no sliedēm vilciena sastāvam, tiktu piesārņoti gruntsūdeņi un pazemes ūdeņi</p> <p>Var būt piesārņoti pazemes ūdeņi un ūdenstilpes;</p>
Līdzekļi negatīvās ietekmes samazināšanai vai kompensēšanai	<p>Izstrādājot dzelzceļa līnijas tehnisko projektu, jāveic ģeoloģiskā izpēte un izsmeljoši jāizpēta karsta parādības. Konstatējot potenciālas karsta vietas, obligāta ir dzelzceļa līnijas konstrukcijas stiprināšana</p> <p>Ir aizliegts veikt darbus ūdenstilpju sanitārajās aizsargjoslās;</p> <p>Tiek ekspluatēta tikai tāda būvniecības tehnika un transportlīdzekļi, kas atbilst vides aizsardzības un tehniskajām prasībām.</p>	<p>Lai izvairītos no avārijām, ekspluatējot dzelzceļu, jāievēro visas prasības ritošajam sastāvam, infrastruktūrai un satiksmes vadībai.</p> <p>Lai izvairītos no pazemes ūdeņu un ūdenstilpju piesārņojuma ir jābūt aizliegtam ierīkot ūdenstilpju sanitārajās zonās dzelzceļa līniju;</p> <p>Karsta teritorijās ir obligāta dzelzceļa līnijas konstrukcijas stiprināšana.</p>

4. Derīgie izrakteņi (nešķērso)

Nosaukums	Veids	Stāvoklis (ģeoloģiskas izpētīšanas pakāpe)	Kopējā platība, ha	Platības daļa, kas nonāk pārrunājamā teritorijā, %	Attālums līdz trasei, m	Trases posms, km
Daniūnai (Pasvales raj.)	Māls	Izmantojams (2)	483,70	57,26	0 (šķērso)	142,0 – 143,5
Sīlas (Keliuotīškiai)	Kūdra	Neizmantojams (1)	199,79	1,03	677	145,0 - 146,0



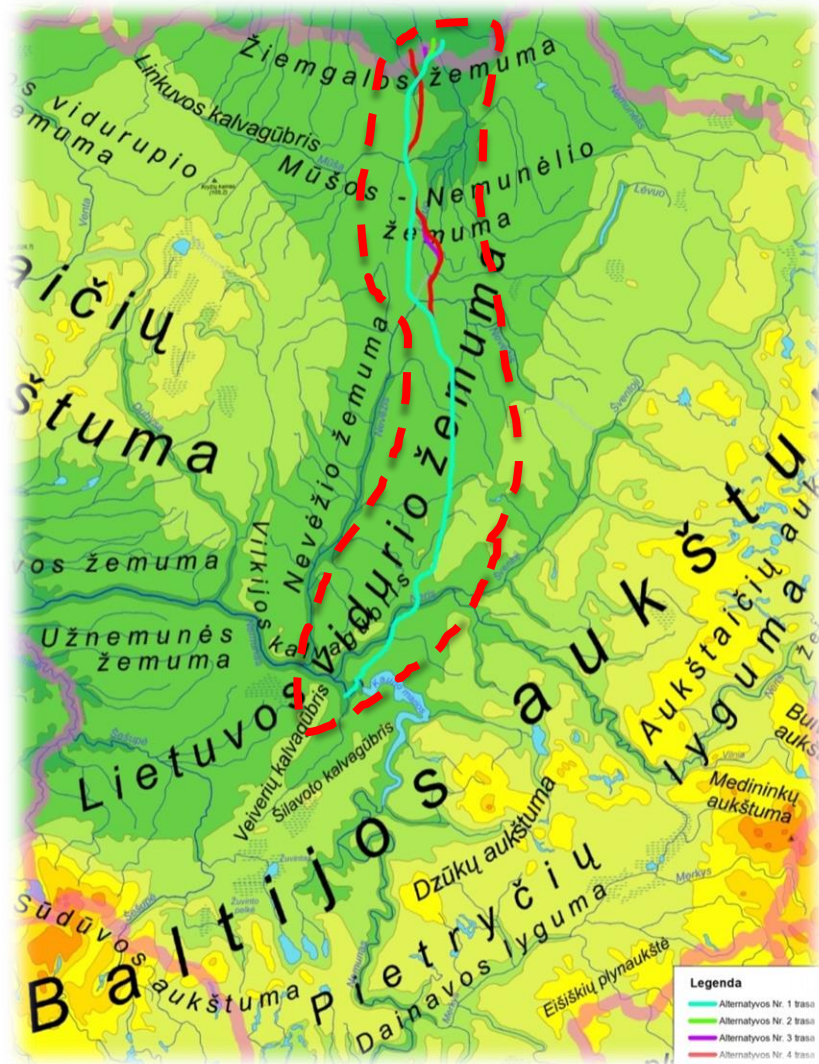
4. Plānotās saimnieciskās darbības ietekmes novērtējums un līdzekļi ietekmes samazināšanai (derīgie izrakteņi)

Ietekme uz vidi un līdzekļi tās mazināšanai	Būvniecības periodā	Ekspluatācijas periodā
Iespējama ietekme uz vidi	Dzelzceļa līnijas būvniecības periodā var tikt piesārņotas vai citādi ierobežotas derīgo izrakteņu atradnes un darbība tajās. Minētie faktori var izpausties gadījumā, ja dzelzceļa līnija tiks būvēta virs derīgo izrakteņu atradnēm vai to teritoriju tuvumā. Visiem šiem faktoriem var būt nozīmīga, tieša, ilgtermiņa ietekme uz derīgo izrakteņu atradnēm.	-
Līdzekļi negatīvās ietekmes samazināšanai vai kompensēšanai	Gadījumos, kad citu aspektu dēļ, kas nosaka trases novietojumu, tomēr tiek plānota derīgo izrakteņu atradņu šķērsošana, pirms dzelzceļa līnijas būvēšanas derīgo izrakteņu atradne noteiktajā kārtībā jāizsmeļ.	-

5. Plānotās saimnieciskās darbības ietekmes novērtējums un līdzekļi ietekmes samazināšanai (augšne)

Ietekme uz vidi un līdzekļi tās mazināšanai	Būvniecības periodā	Ekspluatācijas periodā
Iespējama ietekme uz vidi	<p>Ir liela iespējamība, ka daļa augsnes tiks saspiesta ar būvniecības tehniku, kravas transportlīdzekļiem, piesārņota ar būvmateriāliem vai atkritumiem.</p> <p>Būvniecības laikā, ekspluatējot nehermētiskus būvniecības mehānismus un transportlīdzekļus, izlīstot būvmateriāliem, naftas produktiem, var tikt piesārņota augsne. Minētajiem faktoriem būtu ilgtermiņa negatīva ietekme uz augsni, augsnes mikrofloru</p>	<p>Dzelzceļa līnijas ekspluatācijas periodā, ja notiek dzelzceļa transportlīdzekļu avārijas (traucējumi, vilcienu sadursmes, ekspluatējot nehermētiskus vagonus un lokomotīves), iespējama ilgtermiņa un vidēja termiņa negatīva ietekme uz augsni un augsnes piesārņojuma dēļ.</p>
Līdzekļi negatīvās ietekmes samazināšanai vai kompensēšanai	<p>Pirms būvniecības darbu uzsākšanas visas augsne būvniecības teritorijā jānoņem un jāglabā atsevišķi no pārējiem materiāliem kaudzēs, sargājot no piesārņojuma, kā arī lietus un virsmas ūdeņu izskalošanas.</p>	<p>Lai izvairītos no augsnes piesārņojuma avāriju dēļ, būvējot un ekspluatējot dzelzceļu, jāievēro visas prasības būvniecības tehnikai, ritošajam sastāvam, infrastruktūrai un satiksmes vadībai.</p>

6. Ainava



Plānotās dzelzceļa līnijas trases alternatīvas nokļūst:

- Mūsas-Mēmeles zemienē;
- Zemgales zemienē .

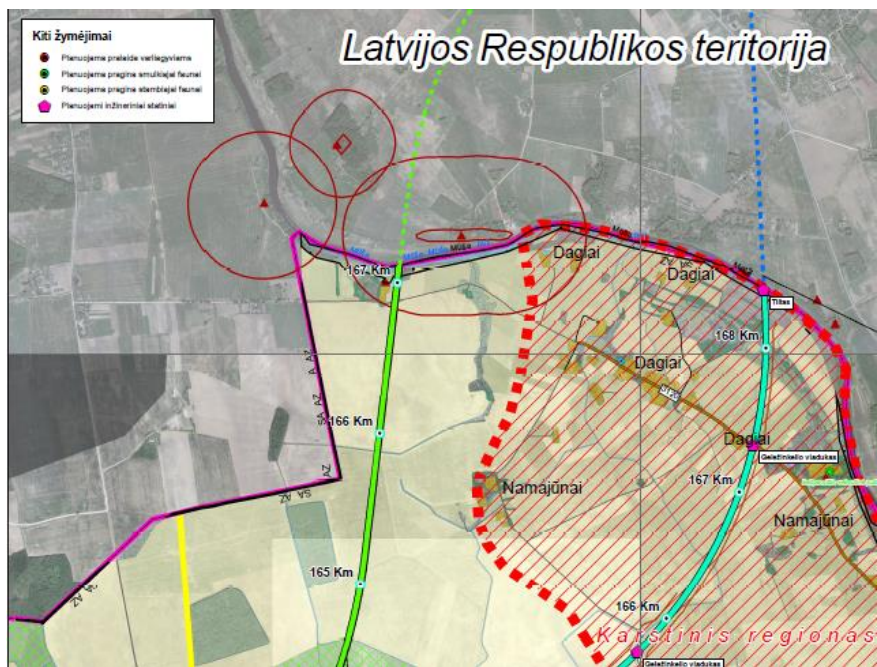
Plānojot dzelzceļa līniju vērā tika ņemts :

- Fiziomorfotopi;
- Biomorfotopi;
- Technomorfotopi;
- Videomorfotopi;
- Ģeoķīmijas toposistēmas.

6. Plānotās saimnieciskās darbības ietekmes novērtējums un līdzekļi ietekmes samazināšanai (ainava)

Ietekme uz vidi un līdzekļi tās mazināšanai	Būvniecības periodā	Ekspluatācijas periodā
<p>Iespējama ietekme uz vidi</p>	<p>Dzelzceļa līnijas būvniecības periodā būvniecības iekārtu (celtņu, sastatņu u. c.) izmantošanas dēļ, kā arī zemes reljefa mainīšanas darbu, augsnes kaudžu veidošanas dēļ plānota īstermiņa negatīva ietekme uz ainavu, kas tiks novērsta būvniecības perioda beigās.</p> <p>Arī veidojot dzelzceļa līnijas uzbērumus, dzelzceļa līnijas tiltus un viaduktus, pasažieru un kravas stacijas, kā arī pārkārtojot autoceļus, tiks mainīta arī apvidus ainava. Minēto faktoru dēļ paredzama ilgtermiņa negatīva ietekme uz ainavu.</p>	<p>Dzelzceļa līnijas ekspluatācijas periodā negatīva ietekme uz vidi plānota paredzamās vilcienu satiksmes dēļ apvidos, kuros vilcienu satiksme līdz tam netika organizēta.</p>
<p>Līdzekļi negatīvās ietekmes samazināšanai vai kompensēšanai</p>	<p>Lai samazinātu negatīvo ietekmi uz ainavu, izstrādājot dzelzceļa līnijas tehnisko projektu un izvēloties dzelzceļa tiltu, trokšņa samazināšanas līdzekļu u. c. būvju konstrukcijas, jāņem vērā apvidum raksturīgā ainava.</p> <p>Lai samazinātu ainavas antropogēno piesārņojumu, dzelzceļa līnija jāapstāda ar dzelzceļa apstādījumiem</p>	<p>Apstādījumu ierīkošana un kopšana.</p>

7. Aizsargājamās teritorijas pierobežā ar Latvijas Republiku



Alternatīva Nr. 1 nerobežojas ar aizsargājamām teritorijām ;

Alternatīva Nr. 2 šķērso un robežojas ar aizsargājamām teritorijām :

- Eiropas Kopienas aizsargājamā teritorija 6450 Ziemeļu boreālās aluviālās pļavas
- Eiropas Kopienas aizsargājamā teritorija 6510 Ziemeļu pļaujāmās pļavas (*Alopecurus pratensis*, *Sanguisorba officinalis*)

7. Plānotās saimnieciskās darbības ietekmes novērtējums un līdzekļi ietekmes samazināšanai (aizsargājamās teritorijas)

Ietekme uz vidi un līdzekļi tās mazināšanai	Būvniecības periodā	Ekspluatācijas periodā
Iespējama ietekme uz vidi	<ul style="list-style-type: none"> ▪ Eiropas Kopienas aizsargājamo teritoriju 6450 Ziemeļu boreālās aluviālās pļavas un 6510 Zemieņu pļaujāmās pļavas (<i>Alopecurus pratensis</i>, <i>Sanguisorba officinalis</i>) daļējā iznīcināšana <p>Aizsargājamo pļavu iznīcināšana vai to piesārņošana ar būvniecības materiāliem būvniecības laikā;</p>	Piesārņojums ekstremālo situāciju laikā;
Līdzekļi negatīvās ietekmes samazināšanai vai kompensēšanai	<p>Izbūvējot dzelzceļa līnijas teritorijas ūdens novadīšanu, jānodrošina, lai virszemes ūdeņi neiekļūtu aizsargājamā teritorijā;</p> <p>Jānodrošina, lai veicamie būvniecības darbi nenoritētu aizsargājamā teritorijā;</p> <p>Jānodrošina, lai būvniecības atlikumi nenonāktu aizsargājamā teritorijā;</p> <p>Jānodrošina, lai būvlaukumi un būvniecības materiālu glabātavas teritorijas netiktu ierīkotas aizsargājamā teritorijā;</p> <p>Būvdarbus veikt ārpus augu veģetācijas laika;</p>	Lai izvairītos no vilcienu avārijām, kļūmēm u.c. ekstremālām situācijām un aizsargājamās teritorijas piesārņošanas minēto faktoru dēļ, dzelzceļa līnijas ekspluatācijas laikā nepieciešams ievērot visas ritošā sastāva, infrastruktūras un satiksmes vadības prasības;

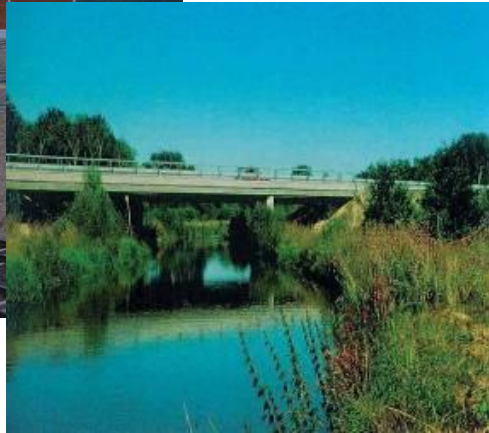
8. Plānotās saimnieciskās darbības ietekmes novērtējums un līdzekļi ietekmes samazināšanai (augu valsts)

Ietekme uz vidi un līdzekļi tās mazināšanai	Būvniecības periodā	Ekspluatācijas periodā
Iespējama ietekme uz vidi	<p>Plānota mežu izciršana;</p> <p>Eiropas Kopienas aizsargājamo teritoriju (pļavu) iznīcināšana un piesārņošana ar būvmateriāliem.</p> <p>Dzelzceļa līnijai šķērsojot meža teritoriju, tiks likvidēti dzelzceļa joslā esošie meži aptuveni 50 m platumā</p>	Piesārņojums ekstremālo situāciju laikā;
Līdzekļi negatīvās ietekmes samazināšanai vai kompensēšanai	<p>Pārvēršot mežu par cita veida derīgo zemi, to necirst augu valsts veģetācijas un putnu perēšanas laikā.</p> <p>Blzbūvējot dzelzceļa līnijas teritorijas ūdens novadīšanu, jānodrošina, lai virszemes ūdeņi neiekļūtu mežos un pļavās un neizmainītu minēto teritoriju hidroloģisko režīmu ;</p> <p>Dzelzceļa līnijas apstādīšana ar dzelzceļa apstādījumiem</p>	Lai izvairītos no vilcienu avārijām, kļūmēm u.c. ekstremālām situācijām un aizsargājamās teritorijas piesārņošanas minēto faktoru dēļ, dzelzceļa līnijas ekspluatācijas laikā nepieciešams ievērot visas ritošā sastāva, infrastruktūras un satiksmes vadības prasības;

9. Plānotās saimnieciskās darbības ietekmes novērtējums un līdzekļi ietekmes samazināšanai (dzīvnieku valsts)

Ietekme uz vidi un līdzekļi tās mazināšanai	Būvniecības periodā	Ekspluatācijas periodā
Iespējama ietekme uz vidi	<p>Zivju lokālo dzīvotņu izmaiņa;</p> <p>Zīdītāju lokālo dzīvotņu izmaiņa;</p> <p>Piesārņojums;</p>	<p>Zīdītāju dzīvotņu izmaiņu būvniecības ierīču radītā trokšņa un ūdens piesārņojuma dēļ zivis var pamest esošās dzīvotnes;</p> <p>Izbūvējot dzelzceļa līniju, kas visa būs iežogota, tiks radīta barjera, kas ierobežos zīdītāju migrāciju, izraisīs dzīvotņu un dabisko struktūru fragmentāciju</p> <p>Negatīva ietekme, kas rastos zīdītāju bojāejas un savainojumu dēļ, ja tiem pārbrauktu pāri vai tos notriektu vilciens</p>
Līdzekļi negatīvās ietekmes samazināšanai vai kompensēšanai	<p>Nedrīkst sabojāt hidroloģisko režīmu;</p> <p>Lai izvairītos no upes nogāžu un krastu bojāšanas (iespējamās erozijas nākotnē), pēc tilta būvniecības pabeigšanas nepieciešams nostiprināt un apzaļumot nogāzes;</p> <p>Ir jāekspluatē tikai tā būvtehnika, kas atbilst vides aizsardzības un tehniskām prasībām;</p>	<p>Lai izvairītos no vilcienu avārijām, kļūmēm u.c. ekstremālām situācijām un aizsargājamās teritorijas piesārņošanas minēto faktoru dēļ, dzelzceļa līnijas ekspluatācijas laikā nepieciešams ievērot visas ritošā sastāva, infrastruktūras un satiksmes vadības prasības;</p> <p>Ir jāierīko zīdītāju zaļie tilti vai pārejas;</p> <p>Visa dzelzceļa līnija ir iežogota, lai novērstu zīdītāju bojāejas un savainojumu gadījumus tiem pārbraucot pāri vai notriecot ar vilcienu.</p>

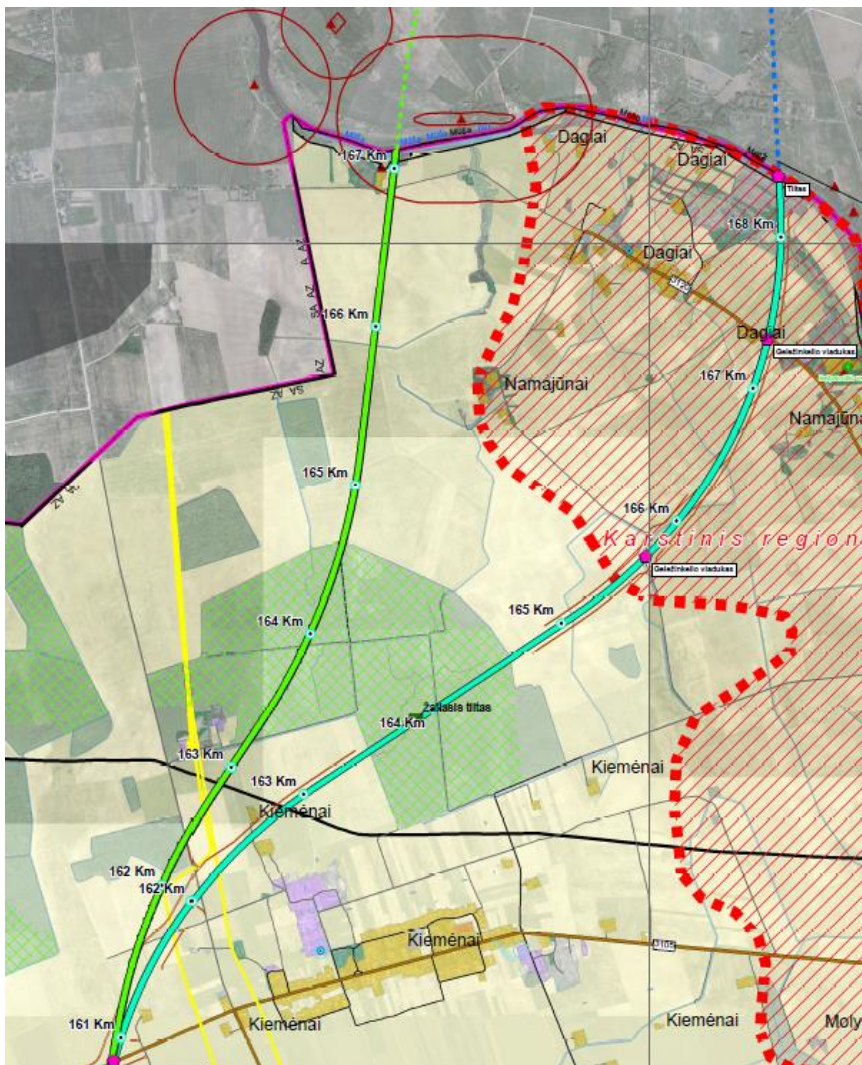
9. Plānotās saimnieciskās darbības ietekmes novērtējums un līdzekļi ietekmes samazināšanai (dzīvnieku valsts) (1)



- Zaļie tilti
- Pārejas
- Piemērojamie tilti un dzelzceļa viadukti

- Apžogojumi
- Tuneļi vardēm

9. Plānotie līdzekļi ietekmes samazināšanai (dzīvnieku valsts) (2)



Plānotie līdzekļi :

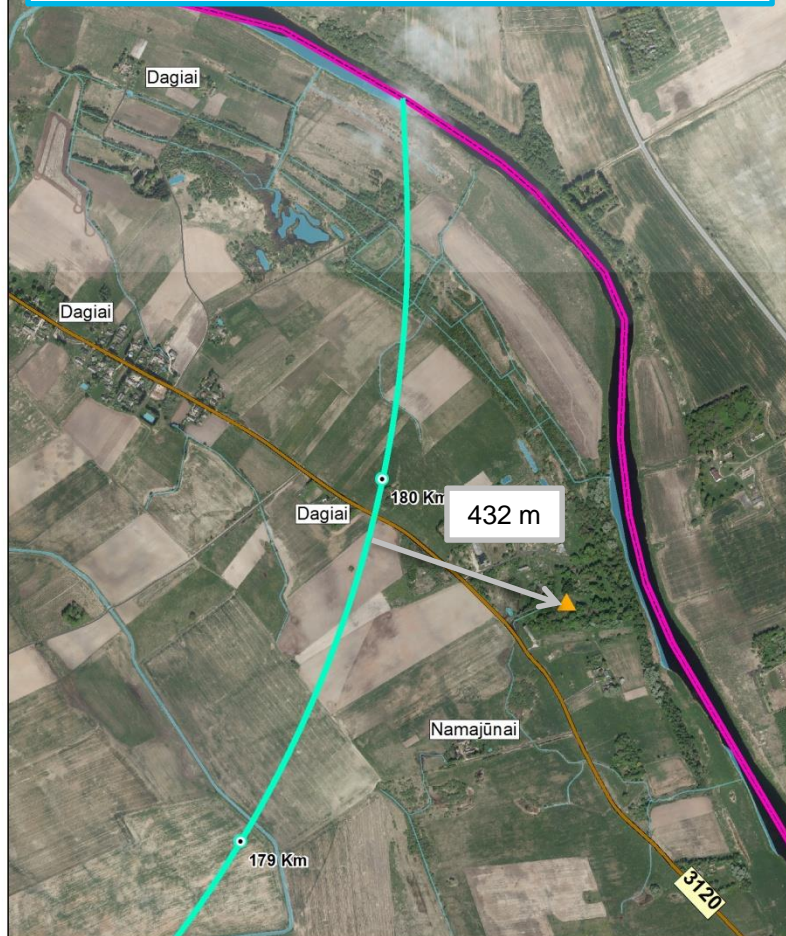
- Zaļais tilts 164,0 km
- Piemērojams dzelzceļa viadukts 165,8 km
- Piemērojams dzelzceļa viadukts 167,4 km
- Piemērojams tilts pār Mūsas upi 168,4 km

10. Kultūras mantojuma vērtības

1. alternatīva

Bijušās muižas teritorija (414)

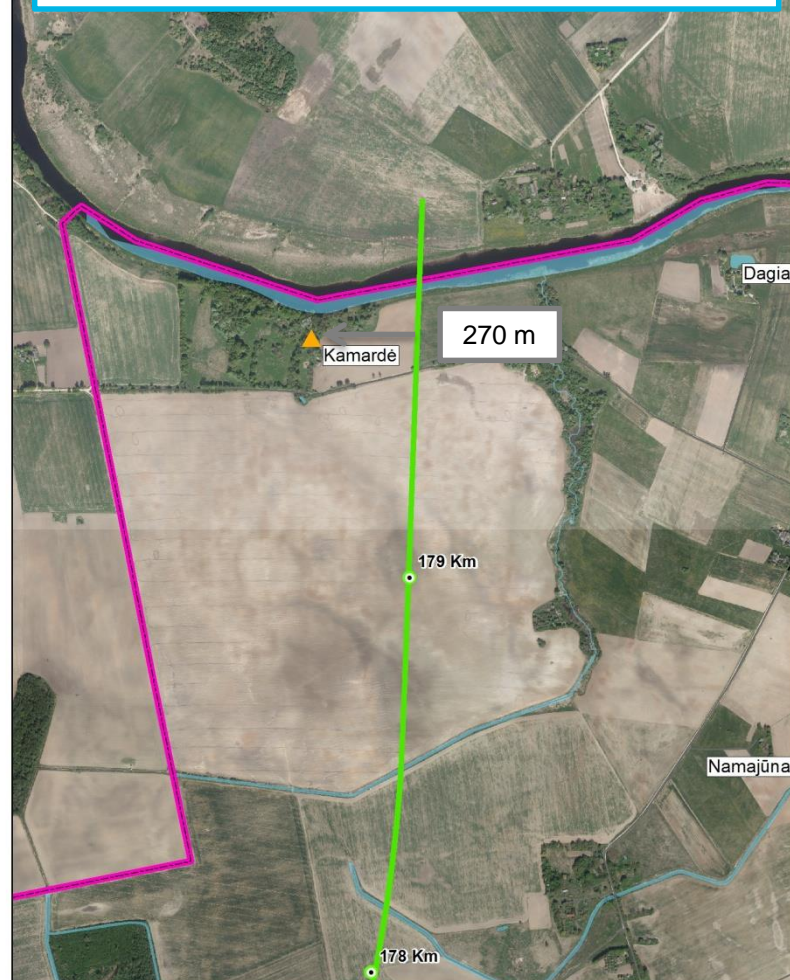
Pasvales raj. pašv., Baltpamūšio ciems., Saločiņ sen.



2. alternatīva

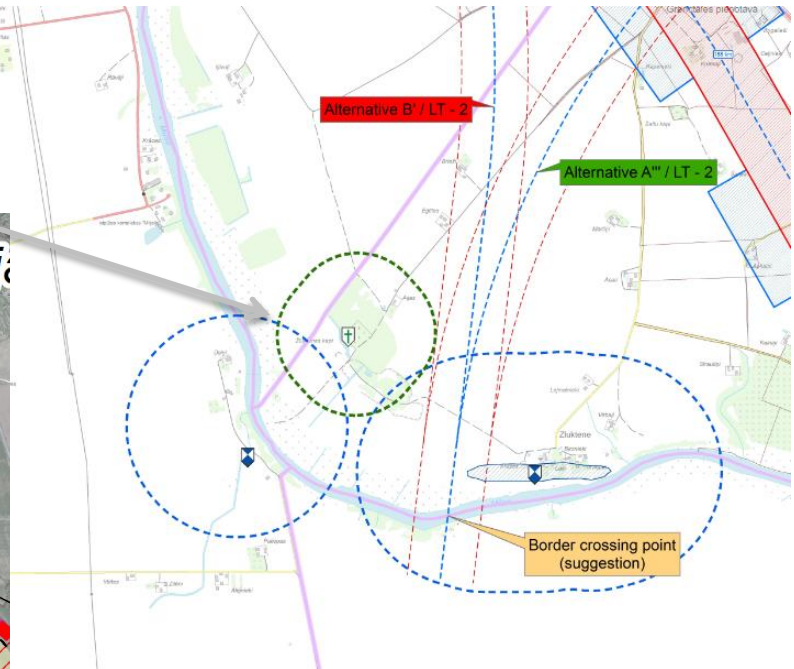
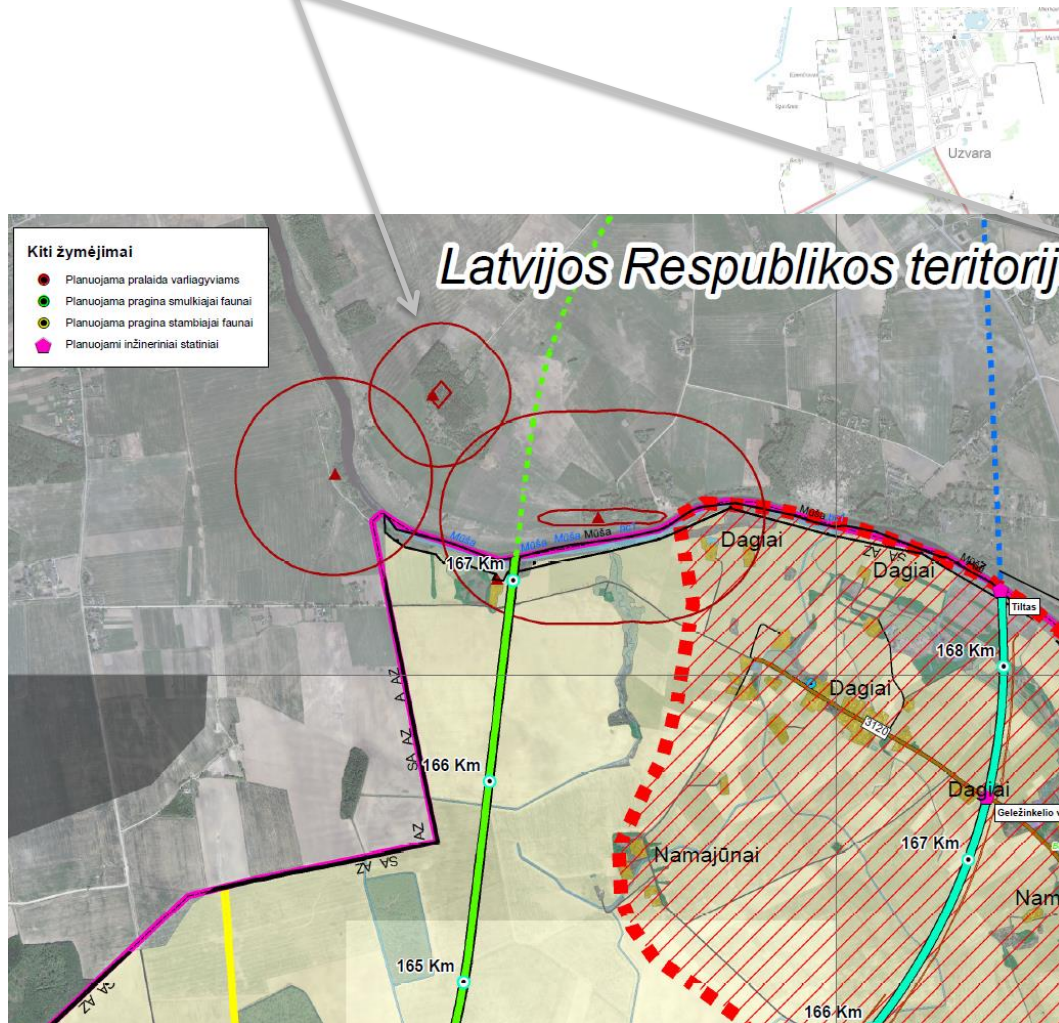
Bijušās muižas teritorijas fragmenti (425)

Pasvales raj.. pašv., Kamardes vs., Saločiņ sen.



10. Kultūras mantojuma vērtības Latvijas Republikas teritorijā

Zluktenes senkapu teritorijas aizsardzības zonas



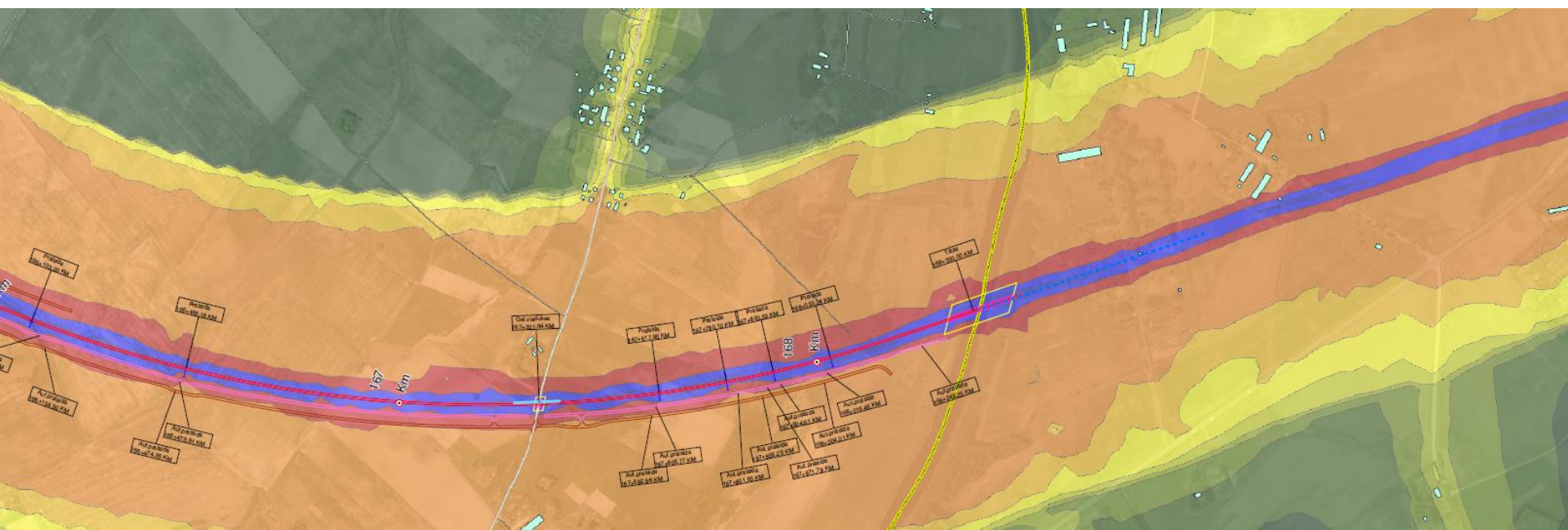
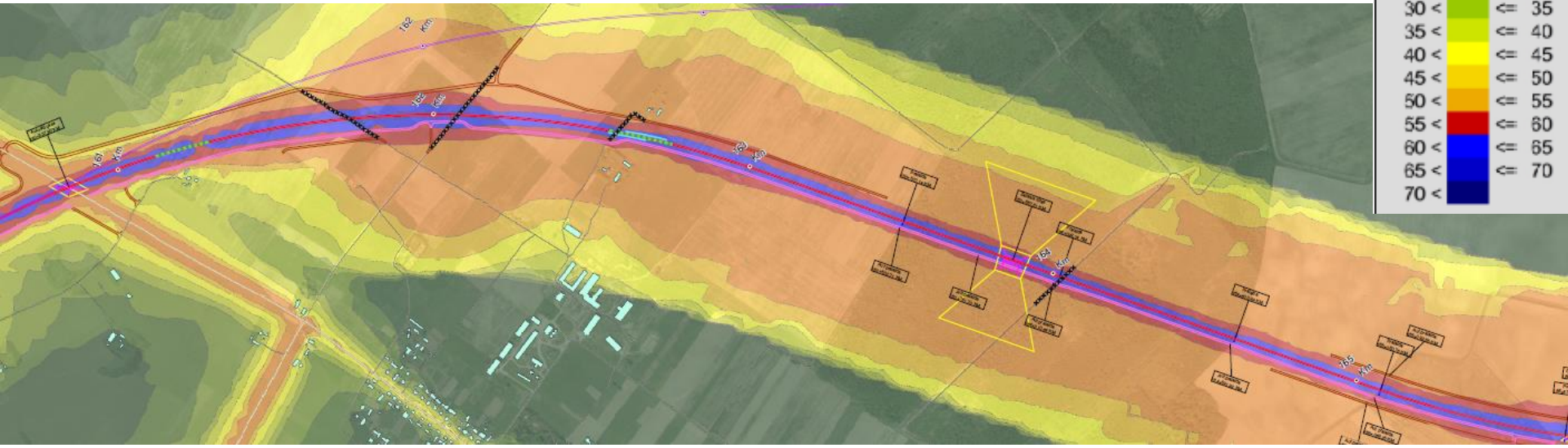
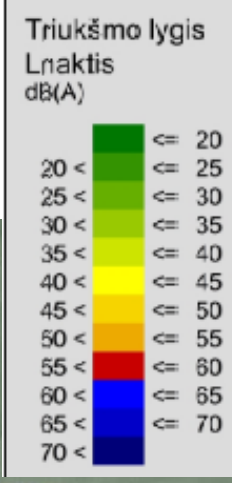
10. Plānotās saimnieciskās darbības ietekmes novērtējums un līdzekļi ietekmes samazināšanai (kultūras mantojuma vērtības)

Ietekme uz vidi un līdzekļi tās mazināšanai	Būvniecības periodā	Ekspluatācijas periodā
Iespējama ietekme uz vidi	Vērtību iznīcināšana; Vērtību piemērotības un apmeklētības ierobežošana;	Dzelzceļa izraisītais troksnis var negatīvi ietekmēt kultūras mantojuma apmeklētību;
Līdzekļi negatīvās ietekmes samazināšanai vai kompensēšanai	Plānojams pārbūvēt ceļus pie kultūras mantoja vērtības;	Trokšņa mazināšanas līdzekļu ierīkošana;

11. Plānotās saimnieciskās darbības ietekmes novērtējums un līdzekļi ietekmes samazināšanai (sabiedrības veselība)

Ietekme uz vidi un līdzekļi tās mazināšanai	Būvniecības periodā	Ekspluatācijas periodā
Iespējama ietekme uz vidi	<p>Trokšņa līmeņa pieaugums;</p> <p>Vibrācijas pieaugums dzelzceļa līnijas būvlaukumā, izmantojot būvniecības iekārtas un kravas transportlīdzekļus;</p> <p>Var pieaugt putekļu līmenis sabiedriskajās un dzīvojamās teritorijās smagu kravas transportlīdzekļu satiksmes ceļos ar grants-smilts maisījuma segumu;</p>	<p>Dzelzceļa satiksmes dēļ tiek plānots dzelzceļa trokšņa un vibrācijas līmenis;</p>
Līdzekļi negatīvās ietekmes samazināšanai vai kompensēšanai	<p>Lai mazinātu trokšņa līmeni ir jāierobežo būvdarbi izejamās dienās un svētku periodā;</p> <p>Būvdarbu veikšanas laikā ir jāizmanto pagaidu barjeras pret troksni;</p> <p>Izmantojami un uzstādāmi vibrācijas mazināšanas līdzekļi un tehnoloģijas</p> <p>Lai mazinātu putekļu rašanos ir jāizasfaltē ceļi, pa kuriem pārvietosies kravas transportlīdzekļi vai arī jāizmanto putekļu daudzumu mazinošas grants-smilts segumu saistvielas</p>	<p>Troksni slāpējošu sienu, dambju, vibrācijas mazināšanas līdzekļu ierīkošana sabiedrisko un dzīvojamo teritoriju tuvumā;</p>

11. iespējama ietekme uz vidi un līdzekļi ietekmes uz vidi mazināšanai (sabiedrības veselība)



12. Sociālā un ekonomiskā vide

- Būvniecības un ekspluatācijas periodā iespējama gan negatīva, gan pozitīva ietekme uz sociālo un ekonomisko vidi paredzamo faktoru dēļ;
-
- sociāli ekonomiskie faktori, tādi kā zemes pārvaldības maiņa (negatīvas sekas), pagaidu un pastāvīgu darbavietu radīšana, tirdzniecības un ražošanas pieaugums, transporta pakalpojumu apjomu palielināšanās;
- fiziskie vides faktori, tādi kā pieejamība (iedzīvotāju mobilitāte – pozitīvas un negatīvas sekas), satiksmes drošība, ārkārtas situāciju (avāriju) iespējamība;
- psiholoģiskie faktori, tādi kā konflikta situācijas, neapmierinātība zemes pārvaldības, ietekmes uz vidi un veselību, ārkārtas situāciju u. c. dēļ;

Līdzekļi negatīvās ietekmes samazināšanai

- Intensīva projekta lietderības popularizēšana sabiedrībā;
- Efektīva negatīvās ietekmes samazināšanas līdzekļu īstenošana;
- Raita nākamo projekta posmu – zemes pieejamības sabiedriskām vajadzībām projekta īstenošana.

12. Autoceļu pārbūvēšana

- Saskaņā ar **Pārbrauktuvju ierīkošanas un izmantošanas noteikumu 29. punktu** ir aizliegts ierīkot **jaunas pārbrauktuves**, kad pārbrauktuvju un pārēju **dzelzceļos**, kuros esošs vai plānojams vilcienu ātrums ir lielāks nekā **120 km/h**
- **Visas plānojamas dzelzceļa līnijas krustošanās ar autoceļiem vietās ir paredzēti divi līmeņu krustojumi**, ierīkojot **viaduktus**;
- Valsts nozīmes maģistrālie, reģionālie, rajona ceļi netiek pārbūvēti. Krustojumos ar plānotu dzelzceļa līniju viaduktu ierīkošanai tiek izveidoti zemesgabali;
- Plānojamus dzelzceļa līnijas krustojamos **vietējās nozīmes** ceļus ir paredzēts pārbūvēt, tos savstarpēji apvienojot, pievienojot pie valsts nozīmes ceļu tīkla vai ierīkojot divu līmeņu krustojumus – dzelzceļa viaduktus.
- Plānojot autoceļu pārbūves mērķis ir nodrošināt visu zemesgabalu, kas atrodas abās dzelzceļa līnijas pusēs, pieejamību.
- Vietējās nozīmes ceļus pievienojot pie valsts nozīmes ceļu tīkla vērā tiek ņemtas attālumu starp valsts nozīmes ceļu krustojumiem prasības :
 - Maģistrālie (ik 1000-5000 m);
 - Reģiona (ik 500 m);
 - Rajona (ik 100 m);

12. Autoceļu pārbūve



13. IZSKATĪTO ALTERNATĪVU ANALĪZE, NORĀDOT TO IZVĒLES IEMESLUS,

1. Atzīmējams, ka IVN atskaitē izskatītās alternatīvas no Palemonas stacijas piketa 0+00 KM līdz 160+500 KM piketam sakrīt
2. Vērtējot 160+500 KM alternatīvas, atzīmējams, ka alternatīva Nr. 2 ir par 1,27 km īsāka, tāpēc tās īstenošana būtu arī atbilstoši lētāka. Alternatīva Nr. 2 arī nešķērso Ziemeļlietuvas karsta reģiona teritorijas. Tāpēc tās īstenošana no ģeoloģiskā aspekta būtu racionālāka un mazāk riskanta attiecībā uz karsta parādību iespējamo negatīvo ietekmi uz vidi un sabiedrības veselību.
3. Tāpat atzīmējams, ka, kaut arī pilnīgi izpētītajā alternatīvas Nr. 1 daļā no 165.–168. km, kas ietilpst Ziemeļlietuvas karsta reģiona teritorijā, karsta parādību pazīmes netika konstatētas, jebkurā gadījumā saglabājas ticamība tās atklāt, dzelzceļa līnijas būvniecības tehnisko projektu gatavošanas laikā veicot papildu ģeoloģisko izpēti. Konstatējot minētās karsta parādības, strauji pieaugtu dzelzceļa līnijas būvniecības izmaksas.
4. Vērtējot dzelzceļa līnijas alternatīvas Nr. 2 pārrobežu ietekmi, atzīmējams, ka dzelzceļa līnija Latvijas Republikas teritorijā šķērsotu blīvi apdzīvotas teritorijas, vērtīgas lauksaimniecības teritorijas, kultūras mantojuma objektu aizsardzības zonas, Eiropas Kopienas aizsargājamas teritorijas un neatbilst Zemgales reģiona teritoriju plānošanas dokumentu risinājumiem.
5. Alternatīvas Nr. 2 robežas šķērsošanas punkts nesakrīt ar AECOM priekšizpētē un Latvijas sagatavotajā pētījumā un IVN atskaitē norādītu robežas šķērsošanas punktu.

Nemot vērā Latvijas Republikas institūciju prasības un minētos alternatīvas Nr. 2 trūkumus, šajā IVN atskaitē vērtētā alternatīva Nr. 1 tiek noteikta par racionālāko un optimālo alternatīvu.

14. IESPĒJAMĀS EKSTREMĀLĀS SITUĀCIJAS UN PASĀKUMI, LAI NO TĀM IZVAIRĪTOS UN LIKVIDĒTU TO SEKAS

1. Atzīmējams, ka 25–40 proc. pa dzelzceļu pārvadājamo kravu ir bīstamas (nafta un naftas produkti, šķidrās un graudainās mēslojums, ķīmijas produkti u.c.), t.i., materiāli un izstrādājumi, kuri sava ķīmiskā sastāva vai fizisko īpašību dēļ var apdraudēt cilvēku veselību, vidi vai īpašumu.
- 2.,. Lietuvas Republikā bīstamo kravu automobiļu, dzelzceļa un iekšējo ūdeņu transporta pārvadājumu likums nosaka bīstamo kravu dzelzceļa transporta pārvadājumu tiesiskos un organizatoriskos pamatus ar mērķi nodrošināt drošu bīstamo kravu pārvadāšanu. Atzīmējams, ka arī visas pārvadājamās kravas tiek pārbaudītas Bīstamo kravu automobiļu, dzelzceļa un iekšējo ūdeņu transporta pārvadājumu pārbaudes kārtībā aprakstītajā kārtībā, kura saskaņā ar Padomes 1995. g. 6. oktobra Direktīvu 95/50/EK par vienotu kārtību, kādā pārbauda bīstamo kravu pārvadāšanu pa autoceļiem (OV 2004. g., īpašais izdevums, 7. sadaļa, 282. lpp), ir kopīga visā ES teritorijā, ieskaitot Rail Baltica projekta valstu teritorijas.
3. Visas valstis, kas pārvadā bīstamas kravas pa dzelzceļu, ievēro arī Konvencijas par starptautiskajiem dzelzceļa pārvadājumiem (*COTIF*) C papildinājuma „Bīstamo kravu starptautisko dzelzceļa pārvadājumu noteikumi (*RID*)” prasības. ES valstīs piemērojamas Eiropas Parlamenta un Padomes Direktīvas 2008/68/EK par bīstamo kravu iekšzemes pārvadājumiem prasības.
4. Ekstremālu situāciju gadījumos būtu jāpiemēro AS „*Lietuvos geležinkeliai*” paredzētā ekstremālu situāciju gadījumu kārtība, kas atbilst visu šajā sadaļā minēto tiesību aktu prasībām. Drīzumā būtu jāpiemēro šajā atskaitē paredzētie pasākumi ietekmes uz vidi samazināšanai.



14. IESPĒJAMĀS EKSTREMĀLĀS SITUĀCIJAS UN PASĀKUMI, LAI NO TĀM IZVAIRĪTOS UN LIKVIDĒTU TO SEKAS

5. Tāpat atzīmējams, ka gar visu plānoto dzelzceļa līniju ir paredzēts tehniskās apkopes ceļš, kas tiks izmantots, lai nodrošinātu piebraukšanu plānotās dzelzceļa līnijas būvēm un citiem infrastruktūras objektiem. Tehniskās apkopes ceļi pieskaitāmi iekšzemes ceļiem, tāpēc nav paredzēts šos ceļus izmantot publiskai satiksmei. Tomēr atzīmējams, ka minētos ceļus paredzēts izmantot, lai nodrošinātu piebraukšanu īpaši paredzētam autotransportam ekstremālās situācijās (ugunsgrēki, vagonu noiešana no sliedēm, bīstamu kravu izlīšana, avārijas, kļūmes). Minētie ceļi ir savienoti ar visiem vietējas un valsts nozīmes autoceļiem, ar kuriem tie krustojas. Tāpēc, tos izmantojot ekstremālās situācijās, pie avārijas vietas varēs piebraukt gan neatliekamās medicīniskās palīdzības, gan uguns aizsardzības, vides aizsardzības, civilaizsardzības, policijas, armijas vai citu īpaša nolūka organizāciju automobiļi, lai likvidētu avārijas sekas.

6. Būtiski arī atzīmēt, ka 1435 mm platuma sliedes Kauņas dzelzceļa stacijā un 1435 mm platuma sliedes Paņevēžas dzelzceļa pasažieru stacijā ir ceļi, uz kuriem paredzēts stāvēt ekstremālās situācijās (avārijās) izmantojamiem ugunsdzēsības un ekstremālu situāciju vilcieniem. Analogiski šādi vilcienu stāvēšanas ceļi ar palīdzības vilcieniem ir paredzēti arī kaimiņvalstīs (Polijā un Latvijā). Tāpēc liela mēroga ekstremālu situāciju vai pierobežas teritorijā radušos situāciju gadījumā būtu jāsniedz abpusēja pārrobežu palīdzība.

Paldies par uzmanību!

Lithuania@aecom.com

